



Tilpasning af arbejdsstyrken til nye væksterhverv

Bind 2: Teknisk rapport

Tilpasning af arbejdsstyrken til nye væksterhverv

Grønlands Hjemmestyre

**Projektgruppen vedr. tilpasning af arbejdsstyrke til nye
væksterhverv**

Bind II

Teknisk rapport

April 2008

Indhold

INDHOLD	5
FIGURLISTE.....	7
TABELLISTE.....	7
1 INDLEDNING	9
1.1 HENSIGT OG RAMME FOR UNDERSØGELSEN	9
1.2 DEFINITION AF CENTRALE BEGREBER	11
1.2.1 Kriterier for vækst.....	11
1.2.2 Klassifikation af subsidier.....	13
1.3 DEFINITION AF VIRKSOMHEDER	14
1.3.1 Brancheopdeling	15
1.3.2 Sektoropdeling	16
1.4 AFGRÆNSNING.....	16
1.5 TIDLIGERE UNDERSØGELSER OG LITTERATUR.....	17
1.6 DATASTRUKTUR	17
1.7 RAPPORTENS STRUKTUR	18
2 VÆKST OG NEDGANG I VIRKSOMHEDER OG BRANCHER	19
2.1 INDLEDNING.....	19
2.2 VIRKSOMHEDSBESTANDEN 2006	20
2.3 UDVIKLINGEN I VIRKSOMHEDSBESTANDEN	21
2.4 FREMGANG OG TILBAGEGANG – ET OVERBLIK	22
2.5 UDVIKLINGEN I DE ENKELTE BRANCHER	24
2.6 HVILKE VIRKSOMHEDER ER I VÆKST?	26
2.7 DE EKSISTERENDE VÆKSTOMRÅDER FREM TIL 2006	26
2.8 DE NYE VÆKSTERHVERV.....	31
2.8.1 Råstofsektoren.....	31
2.8.1.1 Mineralområdet	32
2.8.1.2 Olieområdet.....	38
2.8.2 Energiintensiv industri.....	48
2.8.2.1 Anlægsfasen	49
2.8.2.2 Driftsfasen	51
2.9 HVILKE VIRKSOMHEDER ER I TILBAGEGANG?	52
2.10 DET SAMLEDE RESULTAT	53
2.11 UDFORDRINGEN KAN IMØDEKOMMES	54

3 ARBEJDSSTYRKENS UDVIKLING	57
3.1 ARBEJDSSTYRKENS UDVIKLING – ET OVERBLIK	57
3.1.1 <i>Behov for geografisk mobilitet</i>	61
3.2 TILKALDT ARBEJDSKRAFT – FORDELE OG ULEMPER.....	64
4 FORSLAG TIL LØSNING AF MISMATCH PÅ ARBEJDSMARKEDET	69
4.1 INDLEDNING.....	69
4.2 FORØGET FOKUS PÅ IMPLEMENTERINGSPROBLEMER.....	69
4.3 MARGINALISERING PÅ ARBEJDSMARKEDET	70
4.3.1 <i>Rettigheder og pligter skal skabe den nødvendige dynamik</i>	72
4.3.2 <i>Korrigerig af indsatsen i Piareersarfiit-centrene</i>	72
4.3.3 <i>Resultaterne af indsatsen</i>	74
4.4 U DSTØDELSE FRA ARBEJDSMARKEDET	74
4.5 ET UDDANNELSES EFTERSLÆB PÅ ARBEJDSMARKEDET	75
4.5.1 <i>Behov for forøgelse af efterspørgselsorientering på uddannelsesområdet</i>	79
4.5.2 <i>Generelt behov for paradigmeskifte på uddannelsesområdet</i>	80
4.6 REGULERING AF BEHOVET FOR IMPORT AF ARBEJDSKRAFT	81
4.7 SUBSIDIERNE PÅ FINANSLOVEN.....	81
4.7.1 <i>Behov for revurdering af nuværende ordninger</i>	82
4.8 TILSKUD OG OVERFØRSLER PÅ FINANSLOVEN	84
4.8.1 <i>Landsstyreområdet for Finanser og Udenrigshandel</i>	85
4.8.2 <i>Landsstyreområdet for Erhverv, Arbejdsmarked og Erhvervsuddannelser</i>	85
4.8.3 <i>Landsstyreområdet for Boliger, Infrastruktur og Råstoffer</i>	86
4.8.4 <i>Landsstyreområdet for Familie, Uddannelse, Kultur og Kirke</i>	86
4.8.5 <i>Landsstyreområdet for Fiskeri, Fangst og Landbrug</i>	89
4.8.6 <i>Landstyre for Sundhed og Miljø</i>	91
4.8.7 <i>Landsstyreformanden</i>	91
5 ANVENDTE KILDER OG LITTERATUR.....	93
6 BILAG	95
6.1 STYREGRUPPENS KOMMISSORIUM.....	95
6.2 ANVENDTE BEGREBER TIL BESKRIVELSE AF INDKOMST- OG BESKÆFTIGELSESVIRKNINGER	99
6.2.1 <i>Direkte indkomst og beskæftigelse</i>	99
6.2.2 <i>Indirekte indkomst og beskæftigelse</i>	100
6.2.3 <i>Induceret indkomst og beskæftigelse</i>	100
6.2.4 <i>Andre begreber</i>	101

Figurliste

FIGUR 1. EKSEMPEL PÅ ADMINISTRATIONSOMKOSTNINGER VED MINE. FORBRUG PR. ANVENDT 1.MIO.KR.	12
FIGUR 2. DYNAMIK I ERHVERVSLIVET, UDVIKLINGEN 2002-2006.....	24
FIGUR 3. UDVIKLINGEN I FORUNDERSØGELSES-, EFTERFORSKNINGS- OG UDNYTTELSESTILLADELSER, 1998-2008.....	32
FIGUR 4. KORT OVER ALLE EFTERFORSKNINGS- OG UDNYTTELSESTILLADELSER SAMT EKSISTERENDE OG KOMMENDE MINER.....	34
FIGUR 5. EKSEMPEL PÅ SAMMENSÆTNING AF PERSONALE I MINEBRANCHEN	37
FIGUR 6. OLIEILLADELSER I HAVET UD FOR DISKO-NUUSSUAQ.....	38
FIGUR 7. KULBRINTEPRODUKTIONENS FASER	42
FIGUR 8. ESTIMERET BESKÆFTIGELSEMÆSSIG UDVIKLING I ALUMINIUMSPROJEKTET 2009-2025.....	52
FIGUR 9. UDVIKLING I BEFOLKNING OG TRE ALDERSGRUPPER, 2000-2016, INDEKS 2007=100,0.....	58
FIGUR 10. BEFOLKNINGSUDVIKLINGEN I HELE LANDET OG BY/BYGD, 2000- 2007	62
FIGUR 11. FORSØRGERBYRDE HELE LANDET, BYER OG BYGDER, 2000-2007..	63
FIGUR 12. ANTAL AF TILKALDTE & TILKALDTES ANDEL AF DEN SAMLEDE ARBEJDSSTYRKE, 1999-2007.....	66

Tabelliste

TABEL 1. VIRKSOMHEDSBESTANDEN, ANTAL OG STØRRELSE, 2006.....	20
TABEL 2. UDVIKLING I VIRKSOMHEDSBESTANDEN, 2000-2006.....	22
TABEL 3. UDVIKLING I LØNSUM I HOVEDBRANCHER, 2002-2006.....	27
TABEL 4. FEM NYE MINER I LØBET AF 4-5 ÅR	33
TABEL 5. ARBEJDSKRAFT BESKÆFTIGET GENNEM LOKALE LEVERANDØRER	45
TABEL 6. ARBEJDSKRAFT BESKÆFTIGET GENNEM LOKALE LEVERANDØRER (BYGGEPERIODEN, NATURGASANLÆG)	46
TABEL 7. ARBEJDSKRAFT BESKÆFTIGET I DRIFTSPERIODE VED ÉT FELT	46
TABEL 8. ARBEJDSKRAFTSBEHOV VED OPFØRELSE AF ALUMINIUMSSMELTER OG VANDKRAFTVÆRKERNE.....	49
TABEL 9. AFLEDT ARBEJDSKRAFTBEHOV, ETABLERING AF VANDKRAFTVÆRKER.....	50

TABEL 10. SAMLET ARBEJDSKRAFTBEHOV 2010 OG FREM	50
TABEL 11. ARBEJDSKRAFTSBEHOV TIL ETABLERING AF ALUMINIUMSSMELTER	50
TABEL 12. AFLEDT BESKÆFTIGELSE, 2012-2014	50
TABEL 13. SAMLET ARBEJDSKRAFTBEHOV 2010 OG FREM	51
TABEL 14. ARBEJDSKRAFTBEHOV TIL DRIFT AF VANDKRAFTVÆRKER, 2011 OG FREM, ANSLÅET.....	51
TABEL 15. ARBEJDSKRAFTBEHOV TIL DRIFT AF ALUMINIUMSSMELTER, 2011- 2015	51
TABEL 16. NYE STORKOMMUNER OG EKSISTERENDE KOMMUNER	59
TABEL 17. BEFOLKNING OG ARBEJDSSTYRKE I KOMMENDE STORKOMMUNER, 1. JANUAR 2007	59
TABEL 18. BEFOLKNING OG ARBEJDSSTYRKE, FORDELT PÅ STORKOMMUNE OG BY/BYGD, 1. JANUAR 2007	64
TABEL 19. TILSKUDSBEVILLINGER PÅ FINANSLOVEN	84
TABEL 20. OFFENTLIG HJÆLP, BARSELSDAGPENGE & FØRTIDSPENSION, 2005	88
TABEL 21. ADMINISTRATION AF TILSKUD I LANDSSTYREOMRÅDET FOR FISKERI, FANGST OG LANDBRUG, 2008	89

1 Indledning

Denne rapport foreslår en bredt spektret handlingsplan for tilpasning af arbejdsstyrken til nye væksterhverv. Handlingsplanen er udarbejdet på basis af en detaljeret analyse af udviklingen i erhvervssammensætningen og i beskæftigelsen de senere år.

Væksterhvervene identificeres, og det vurderes, hvorvidt eksisterende subsidieordninger er tilpasset behovet for at sikre en forøget mobilitet i arbejdsstyrken mod nye jobs i væksterhvervene.

1.1 Hensigt og ramme for undersøgelsen

I de seneste år har vi oplevet et forøget pres på de offentlige finanser. Udgifterne til velfærdsforanstaltninger stiger, mens der ikke har været en tilsvarende stigning på indtægtssiden, selv om der er gennemført nye skatter og afgifter.

Nye aspekter præger samfundsudviklingen. F.eks. oplever vi nu, at det er realistisk at tale om nye væksterhverv, som på sigt vil få stor betydning for landets økonomi. Råstofsektoren og ny energiintensiv industri samt turisme giver grundlag for optimisme i forhold til at forbedre samfundsøkonomien og dermed også skabe bedre balance i de offentlige finanser.

For at få mest muligt ud af den positive udvikling i de nye væksterhverv, er det dog vigtigt, at vi samtidigt målretter vores bestræbelser på at få størst mulig værditilvækst her i landet på basis af aktiviteterne i de nye væksterhverv.

Både råstofsektoren og energiintensiv industri præges af behov for overførsel af international kapital, viden og avanceret teknologi her til landet. Dette betyder, at der opstår en naturlig arbejdsdeling, hvor et udenlandsk selskab går ind med direkte investeringer og viden, og hvor forskellige opgaver som transport, entreprenørvirksomhed, catering m.v. outsources til andre virksomheder. Det er afgørende vigtigt, at grønlandske virksomheder på alle måder er beredt til at imødekomme de krav, som udbud af sådanne opgaver stiller til virksomhederne.

Værditilvæksten kan forøges væsentligt, hvis vi forøger grønlandske virksomheders og grønlandsk arbejdskrafts deltagelse i de nye væksterhverv.

På råstofområdet sikrer lovgrundlaget, at grønlandske virksomheder og grønlandsk arbejdskraft har en præferencestilling. På turismeområdet og for energiintensiv virksomhed findes ikke denne form for regler. For arbejdskraften gælder dog reguleringen i loven om regulering af arbejdskrafttilgangen i Grønland.¹

For øjeblikket oplever vi på arbejdsmarkedet et relativt stort mismatch mellem udbud og efterspørgsel efter arbejdskraft. Efterspørgslen efter arbejdskraft til de nye væksterhverv vokser, og vi vil opleve en forøget vækst af tilkaldt arbejdskraft udefra, hvis ikke vi formår at opkvalificere store dele af den lokale arbejdskraft i løbet af relativ kort tid. I dag er ca. 6,1 pct. af arbejdsstyrken tilkaldte, dvs. at de ikke opfylder lovens definition på grønlandsk arbejdskraft eller ligestilling hermed. Samtidigt har vi en officiel ledighed i byerne på 6,4 pct. af den grønlandskfødte del af arbejdsstyrken (medio ledige, 1. halvår 2007).

Vi oplever en stor udstødelse af arbejdskraft i form af førtidspensionering af personer i arbejdsdygtig alder, og en meget stor del af de beskæftigede opnår kun en relativt lav årlig indkomst.

På trods af nye initiativer de senere år på arbejdsmarkeds- og uddannelsesområdet er antallet af ledige steget i perioden 2000 til 2007 med 239 personer. Arbejdsstyrken (15-62 årige og grønlandskfødte) i byerne er steget med 2.117 personer, mens antallet af tilkaldte er faldet med 335 personer.

Denne rapport belyser principperne for, hvordan grønlandske virksomheder og grønlandsk arbejdskraft gøres klar til at deltage i de nye væksterhverv. Herved vil værditilvæksten i erhvervsaktiviteter stige her i landet, fordi de beskæftigedes løn vil cirkulere i den grønlandske økonomi, hvorimod kun cirka en tredjedel af lønnen samt et mindre forbrug via indbetaling af indkomstskat cirkulerer i den grønlandske økonomi, hvis der er tale om beskæftigede med bosted uden for Grønland.

Der kan udpeges flere grundlæggende forudsætninger for, at der kan skabes en mere selv bærende økonomi.

¹ Landstingslov nr. 27 af 30. oktober 1992.

I denne forståelsesramme opstilles der en handlingsplan for udviklingen fra, hvor vi er i dag, til hvor vi vil være i fremtiden.

Forståelsesrammen skal starte med at fastslå, hvordan en selv bærende samfundsøkonomi opbygges, herunder hvad det kræver af samfundsplanlægningen.

Næste punkt er så at fastsætte, hvor vi præcist er i dag vedr. disse faktorer, og kortlægge barriererne for at nå dertil, hvor vi ønsker at komme.

De væsentligste spørgsmål, som analysen forsøger at besvare, er:

1. Hvilke dele af erhvervslivet er i vækst, og hvor kan der forventes vækst i fremtiden?
2. Hvilke dele af erhvervslivet giver den bedste betaling for indsatsfaktoren arbejdskraft?
3. Hvilken betydning vil forandringerne i erhvervsstrukturen få på efterspørgslen efter arbejdskraft?
4. Hvordan skabes det fornødne udbud af kvalificeret arbejdskraft, og hvordan fjernes det eksisterende mismatch på arbejdsmarkedet?
5. I hvilken udstrækning støtter de eksisterende subsidier og arbejdsmarkedsforanstaltninger op omkring behovet for udvikling af nye væksterhverv, og i hvilken udstrækning fremstår de som barrierer for den nødvendige udvikling?
6. Hvilke redskaber skal fremmes for at forøge tilpasningen af arbejdsstyrken til det fremtidige arbejdsmarked.

1.2 Definition af centrale begreber

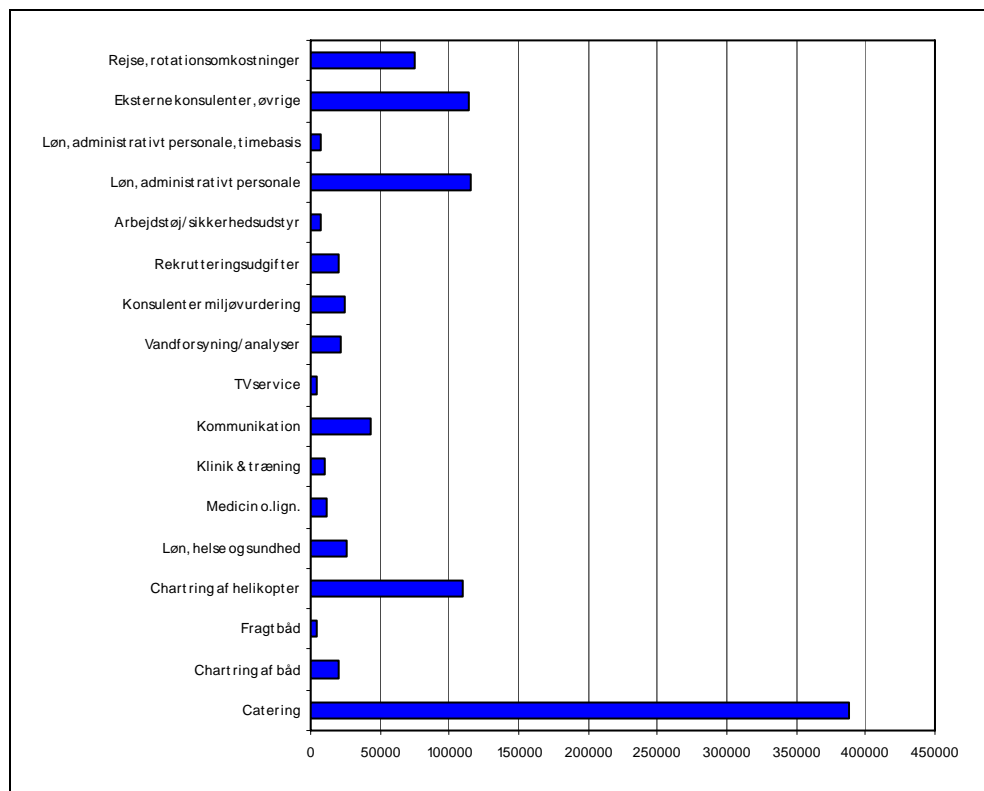
1.2.1 Kriterier for vækst

Der eksisterer mange forskellige definitioner og kriterier for, hvad der er vækst og væksterhverv. I grønlandsk kontekst har væksterhverv typisk været anvendt som et relativt bredt og diffust begreb for erhverv på brancheniveau, hvor der enten har været eller i fremtiden forventes at ville forekomme vækst i beskæftigelsen.

I denne rapport vil analysen blive gennemført på virksomhedsniveau. Det giver et langt mere nøjagtigt billede af de fremtidige muligheder og

fremtidige behov for kvalifikationer i arbejdsstyrken, fordi nogle brancher er yderst differentierede, således at der samtidigt med en generel vækst i en branche kan være virksomheder, som ikke har klaret omstilling til nye teknologier og nye markedsvilkår. Vurderingen på virksomhedsniveau er også nødvendig, fordi en branche i vækst trækker andre virksomheder med sig, og fordi branchen via dens omsætning føder en hel sektor i vækst. Et eksempel herpå ses i Figur 1.

Figur 1. Eksempel på administrationsomkostninger ved mine. Forbrug pr. anvendt 1.mio.kr.



Kilde: Råstofdirektoratet Råstofsektoren & Uummannaq Kommune - Rekruttering, uddannelse, lokalsamfund & socioøkonomiske virkninger, maj 2007, side 31.

Alene i administrationsomkostninger giver en mine anledning til en stor omsætning i andre virksomheder, der får ordrer inden for catering, transportopgaver m.v. Råstofbranchen er i denne analyse alene mineralvirksomheden, der driver enten efterforskning eller udnyttelse i en mine eller driver efterforskning og udnyttelse af olie- og gasforekomster. Råstofsektoren er de virksomheder, der via råstofaktiviteterne tilsammen tegner en klynge af virksomheder, der på den ene eller anden måde driver forretning med minen.

Virksomheder i vækst er defineret på følgende måde i denne analyse. Definitionen bygger på vækst i udbetalt lønsum.

Følgende kriterier er lagt til grund for, at en virksomhed opfylder kriterierne for at være en virksomhed i økonomisk vækst:

- a. Virksomheden skal have eksisteret i mindst tre år.
- b. Den samlede vækst i udbetaling af løn skal de seneste tre år have været mindst 15 pct. i gennemsnit pr. år.
- c. Virksomheden skal have mindst 1 million kroner i lønudbetaling i det seneste år.

Det første kriterium er afgørende for at få udskilt de virksomheder, som nyetableres, men som i løbet af de første år viser sig ikke at være levedygtige. Som undersøgelsen skal vise, er det ikke let for nyetablerede grønlandske virksomheder at overleve.

Det andet kriterium skal udskille de virksomheder, der har en over gennemsnitlig vækst i forhold til den samlede virksomhedsmasse. Det tredje kriterium fjerner virksomheder, der er i lønudbetalingsmæssig henseende er så små, at de set ud fra et væsentlighedskriterium er mindre interessante for denne analyse.

Udover definitionen af vækstvirksomheder byggende på disse tre kriterier anvendes begrebet vækst også på brancheniveau m.v. som simpel vækst, hvor lønudbetalingen ganske enkelt er blevet forøget fra det ene år til det andet.

1.2.2 Klassifikation af subsidier

I dag findes der en omfattende anvendelse af subsidier til regulering af det grønlandske samfund. Følgende er en liste med eksempler på eksisterende subsidier:

1. Lønsubsidier
2. Skattesubsidier
3. Produktionssubsidier
4. Infrastruktursubsidier
5. Opretholdelsen af regulative fordele (Regulatory advantages)
6. Eksportsubsidier

7. Handelsbeskyttelse - import

8. Andre indirekte subsidier

Internationale definitioner af subsidier har til formål at belyse hvorledes subsidier påvirker international handel, hvorfor deres fokus er for smalt for nærværende analyse. Analysen tager derfor udgangspunkt i nedenstående definition, som er en tilpasning af en definition FN organisationen FAO har udarbejdet i en vejledning i at kortlægge og vurdere subsidier indenfor fiskerisektoren².

Hjemmestyresubsidier består af handlinger og udeblivende handlinger fra hjemmestyrets side udover normal praksis som øger eller mindsker enkeltfirmaers eller branchers potentielle overskud på kort, medium eller langt sigt.

Dernæst opdeles samtlige hjemmestyresubsidier i følgende fire hovedkategorier, som foreslået i før omtalte vejledning³:

1. Direkte finansielle overførelser
2. Serviceydelser og indirekte finansielle overførelser
3. Regulativer
4. Udeblivende indgriben fra hjemmestyrets side

1.3 Definition af virksomheder

Begrebet virksomheder omfatter alle offentlige og private virksomheder:

- Der tilsigter at opnå økonomisk udbytte.
- Der uden at tilsigte økonomisk udbytte - dog leverer ydelser mod betaling og i hvert fald delvist drives efter forretningsmæssige principper.

² "Fisheries subsidies are government actions or inactions outside of normal practices that modify – by increasing or decreasing – the potential profits by the fisheries industry in the short-, medium- or long-term" fra <http://www.fao.org/docrep/007/y5424e/y5424e00.htm> - side 7.

³ <http://www.fao.org/docrep/007/y5424e/y5424e00.htm> - side 15.

- Endvidere er offentlige aktiviteter, der ikke anses for at være erhvervsudøvelse i snæver forstand omfattet af begrebet.
- Endelig er også foreninger og organisationer omfattet af definitionen. Dog med den begrænsning, at de skal have oplysningspligt i forhold til de offentlige myndigheder, for at være omfattet af definitionen. Det vil eksempelvis gælde en forening, hvis den er lønudbetalende.

I denne analyse er egentlige offentlige forvaltninger, herunder staten, hjemmestyret og kommunerne med underliggende institutioner ikke medtaget i beregninger vedrørende den grønlandske virksomhedsbestand.

Begrebet juridisk enhed forstås som en samlebetegnelse for selvstændigt erhvervsdrivende eller arbejdsgivere, interessentselskaber, kommanditselskaber, fonde, aktie- og anpartsselskaber, andelsselskaber, virksomheder med begrænset ansvar, foreninger og andre sammenslutninger med selvstændig retsevne.

I Det Grønlandske Erhvervsregister tildeles alle juridiske enheder et GER-nummer. I denne analyse identificeres alle virksomheder som en enhed, når den har et GER-nummer.

Flere virksomheder er i Grønland organiseret som en koncern. Her vil helt og delvist ejede samt associerede virksomheder blive identificeret som en selvstændig enhed hver for sig. Dette giver en følsomhed for forståelsen af, hvorvidt der er en stor koncentration i virksomhedsbestanden generelt og i enkelte brancher.

Analysen af vækst, hvor en virksomhed identificeres over flere år, anvender også GER-nummeret, som identificering af en enhed i analysen. I den situation, hvor en virksomhed, der evt. bibeholder sit navn, omdannes med nyt ejerskab, og derfor får nyt GER-nummer, vil hændelsen blive registreret som en nedlæggelse og en nyetablering.

1.3.1 Brancheopdeling

Den anvendte brancheopdeling er den samme som anvendt i branchenomenklaturet GB2000 fra Det grønlandske Erhvervsregister, GER. GB2000 tager sit udgangspunkt i den danske brancheklassifikation DB93 og i nomenklaturet NACE (Nomenclature generale des Activités économiques dans les Communautés Européennes), der er obligatorisk for alle

EU-lande. Det er således muligt at gennemføre internationale sammenligninger.

I den grønlandske branchenomenklatur er en lang række af brancher ikke medtaget. Det er primært brancher, der ved oprettelsestidspunktet ikke have relevans for Grønland.

I GB2003 er der endvidere medtaget særlige grønlandske brancher. Der er i hovedsagen tale om brancher indenfor fiskeri- og fangstområdet.

Brancheopdelingen fremgår af det Grønlandske Erhvervsregisters hjemmeside www.ger.gl.

1.3.2 Sektoropdeling

I mange sammenhæng er det mere hensigtsmæssigt at arbejde med sektoropdeling af erhvervslivet, end at arbejde med brancheopdeling. Sektoropdelingen er et væsentligt begreb for at forstå, hvordan vækst i en virksomhed eller i en branche får gennemslag på andre virksomheder. Vækst i indkomst og beskæftigelse fremkommer ved, at f.eks. et mineselskab ud over sin egen vækst forøger væksten i form af direkte (herunder outsourcete opgaver), indirekte og induceret indkomst og beskæftigelse i andre virksomheder her i landet eller i udlandet.

Denne typer undersøgelser kan kun gennemføres på basis af input-output tabeller. Grønlands Statistik har input-outputtabeller under udarbejdelse i nationalregnskabsstatistikken, og Grønlands Statistik vil i samarbejde med Råstofdirektoratet udarbejde input-output tabeller for råstofsektoren, således at væksten i denne sektor kan følges i andre erhverv.

1.4 Afgrænsning

Analysen i denne rapport omhandler primært forhold, der kan registreres og undersøges ved hjælp af offentlige registre. En lang række af forhold af arbejdsmarkeds- og uddannelsesmæssig karakter omhandler arbejdsgiveres og arbejdstageres ønsker og holdninger. Skal sådanne forhold undersøges, kræves der gennemført kvalitative analyser i form af spørgeskema-undersøgelser eller interviews.

1.5 Tidligere undersøgelser og litteratur

Analysen i denne rapport bygger primært på analyse af nye registerdata, primært modtaget fra Grønlands Statistik. Endvidere er der anvendt en række udenlandske og grønlandske analyser af nyere data.

Væksterhvervsanalysen, hvor væksterhverv identificeres på branche- og virksomhedsniveau, har ikke før været gennemført, men i de senere år er der gennemført en række undersøgelser og analyser af grønlandske arbejdsmarkeds- og uddannelsesforhold. Karakteristisk for mange af disse analyser er dog, at de mangler helhedsbetragtninger og ofte også i høj grad bygger på opfattelser af arbejdsmarkedsforhold og ikke konkret viden. Samtidigt har der været en tendens til at anvende forældet data og statistik, fordi strukturovervågningen fortsat ikke er vel-etableret her i landet.

Anvendte kilder og litteratur er medtaget i litteraturlisten bag i rapporten. Ved anvendelse af citater og konkrete statistikker i rapporten er der i noter angivet kildegrundlaget.

1.6 Datastruktur

Datagrundlaget for analysen er sammensat af oplysninger fra offentlige registre, der udgør grundlaget for Grønlands Statistiks statistikregistre: A11-skatteregistret, ledighedsregistret, S31-registret, befolkningsregistret og GER. Databehandlingen er sket i tæt samarbejde med Grønlands Statistik og Kimik IT A/S. Grønlands Statistik har leveret datagrundlaget, mens Kimik IT A/S i samarbejde med Råstofdirektoratet har stået for arbejdet med at gøre data tilgængelig i arbejdsmarkedsanalysemodellen Suliaq.

Som et væsentligt resultat af projektgruppens arbejde er alle data fra årene 2000 til 2006 registreret i Arbejdsmarkedsanalysemodellen Suliaq, hvor den i let tilgængelig form er til rådighed for alle brugere af Suliaq, herunder de fleste styrelser i centraladministrationen. Dette betyder, at arbejdsmarkeds- og uddannelsesrelaterede samt erhvervsrelaterede analyser kan gennemføres på et aktuelt, validt datagrundlag. Hvis materialet videreføres med tilsvarende data for de efterfølgende år, vil dette fremover give såvel planlæggere som det politiske niveau adgang til et langt bedre beslutningsgrundlag end hidtil.

1.7 Rapportens struktur

Udover denne indledning er rapporten struktureret således, at der efter indholdsfortegnelsen er medtaget en sammenfatning, omfattende de væsentligste konklusioner, anbefalinger og forslag til konkrete handlinger. Sammenfatningen kan læses som et selvstændigt bidrag, men det anbefales at læse hele rapporten, for at få fuldt kendskab til analysens resultater.

Efter denne indledning følger fire kapitler. Første kapitel omfatter en analyse af virksomhedsbestanden i Grønland. Væksterhverv identificeres på brancher og på enkelt-virksomhedsniveau, og der gives en forståelse af, hvordan væksterhverv eller vækstvirksomheder i form af efterspørgsel af varer og tjenesteydelser udvikler vækstsektorer.

Næste kapitel kortlægger arbejdsstyrkens struktur, dvs. udbudssiden af arbejdsmarkedet.

Rapporten afsluttes med et kapitel, hvor der på basis af analysens elementer gives en samlet oversigt over de aktuelle mismatches, der eksisterer på arbejdsmarkedet. For hvert enkelt mismatch giver styregruppen forslag og anbefalinger til at løse problemerne

Rapporten afsluttes med en oversigt over anvendte kilder og litteratur og et bilag, der bl.a. omfatter styregruppens kommissorium.

2 Vækst og nedgang i virksomheder og brancher

2.1 Indledning

Formålet med dette kapitel er at give et overblik over udviklingen i det grønlandske erhvervsliv.

Virksomhedsbestanden udvikler sig hele tiden. Nye virksomheder kommer til hvert år, og virksomheder forsvinder. Etablerede virksomheder oplever vækst i beskæftigelsen andre tilbagegang.

Arbejdsmarkeds- og uddannelsespolitikken skal forudse disse ændringer, fordi ændringer i erhvervenes sammensætning giver nye efterspørgsel efter nye kvalifikationer hos arbejdskraften.

I analysen i dette kapitel fokuseres der på, hvordan erhvervsudviklingen har ændret sig i de seneste år. Dette giver mulighed for at vurdere, hvad fremtiden vil byde på, fordi der kan erkendes virksomheder og brancher i nedgang og andre erhvervssektorer i fremgang. Denne del af analysen bygger på skatteoplysninger fra grønlandske virksomheder i perioden 2000 til 2006. Disse oplysninger giver et godt billede af, hvad der er ved at ske i erhvervsudviklingen på beskæftigelsesområdet, fordi skatteoplysningerne fortæller noget om, hvordan virksomhederne udvikler sig med hensyn til udbetaling af lønsum de enkelte år.

Samtidigt fokuseres der i dette kapitel på de nye væksterhverv, som vi har en forventning om, vil blive skabt. Disse væksterhverv kan ikke umiddelbart identificeres i den eksisterende erhvervsstruktur, fordi der er tale om nye, store sektorer. Det drejer sig om råstofsektoren og energiintensiv produktion.

Grundlaget for planlægningen og prioriteringerne på det arbejdsmarkedspolitiske og det uddannelsespolitiske område, kan således ikke udelukkende bygge på et forsøg på at imødekomme den eksisterende efterspørgsel på kvalifikationer hos arbejdskraften. Der må også tages hensyn til, at store dele af virksomhedsbestanden er i vækst, mens andre dele er i nedgang beskæftigelsesmæssigt set. Samtidigt kommer der helt nye sektorer til.

Analysen omfatter udelukkende virksomhedsbestanden og altså ikke den offentlige sektor. Nye tiltag mod en mere effektiv offentlig sektor med omstrukturering i hjemmestyrets centraladministration og med strukturen på det kommunale område forventes på sigt at frigive arbejdskraft til nye væksterhverv. Målet er at sikre en selvstående økonomi, og i en effektiv økonomi skal den offentlige sektor begrænses i forhold til det erhvervsliv, som vi alle skal leve af.

2.2 Virksomhedsbestanden 2006

Den samlede lønsum udbetalt som a- og b-indkomst kan i 2006 opgøres til i alt 7,7 milliarder kroner. Heraf omfatter det offentlige (Hjemmestyret og kommunerne) ca. 3,2 milliarder kroner, svarende til 40,6 pct. af den samlede lønsum. 0,4 milliarder kroner er lønomkostninger til dansk arbejdsgiver samt uoplyst m.v. (f.eks. forsvaret, løn til personale uden for kommunal inddeling m.v.).

Restbeløbet, 4,1 milliarder kroner, er lønsummen for den grønlandske virksomhedsbestand, omfattende offentlige ejede selskaber og privat-ejede selskaber. Analysen for virksomhedsbestanden omfatter primært denne del af den samlede lønsum.

I 2006 var virksomhedsbestanden på 1.502 virksomheder. Virksomheden fordeler sig således på lønsumsstørrelse:

Tabel 1. Virksomhedsbestanden, antal og størrelse, 2006

Klasse	Virksomhedsstørrelse	Antal	Pct.	Lønsum	Pct.
Små	0 - 0,5 mio. kr.	878	58,5	135.525.526	3,3
	0,5 - 1 mio. kr.	193	12,8	141.072.258	3,4
Mellem	1 - 5 mio. kr.	317	21,1	722.403.399	17,5
	5 - 10 mio. kr.	57	3,8	400.041.695	9,7
	10 - 20 mio. kr.	25	1,7	355.127.849	8,6
Store	20 - 50 mio. kr.	20	1,3	619.880.965	15,0
	> 50 mio. kr.	12	0,8	1.751.473.361	42,5
<i>I alt</i>		<i>1.502</i>	<i>100,0</i>	<i>4.125.525.053</i>	<i>100,0</i>

Kilde: Beregning på basis af data fra Grønlands Statistik, februar 2008.

Hvis vi opdeler virksomhedsbestanden i tre overordnede klasser, små, mellemstore og store virksomheder med hensyn til lønsum, tegner der sig et billede af stor koncentration i det grønlandske erhvervsliv.

Langt størstedelen af virksomhedsbestanden er små virksomheder, i alt 1.071 virksomheder. Denne gruppe, der består af næsten tre fjerdedele af virksomhederne, udbetaler en lønsum på under en million kroner. Det

er virksomheder i en lang række brancher, men mindre virksomheder inden for fiskeri, bygge og anlæg og serviceerhverv som små butikker og taxi. Virksomhedsstørrelsen med en lønsum under en million kroner omfatter 71 pct. af virksomhederne, men kun 6,7 pct. af den samlede lønsum.

Gruppen af mellemstore virksomheder omfatter 399 virksomheder. Virksomhederne udbetaler mellem 1 og 20 millioner kroner i lønsum. Denne gruppe omfatter 26,6 pct. af virksomhederne og 35,8 pct. af den samlede lønsum. Gruppen af mellemstore virksomheder er spredt på de fleste brancher.

Gruppen af store virksomheder omfatter i alt 32 virksomheder, der har en lønsum på mere end 20 millioner kroner. Denne gruppe er altdominerende i den grønlandske økonomi. Gruppen af store virksomheder omfatter kun 2,1 pct. af virksomhederne, men har hele 57,5 pct. af lønsumsudbetalingen. Reelt er koncentrationen i de store virksomheder endnu større, idet denne analyse gennemføres på GER-nummer, hvor koncerner derfor opdeles på enkeltvirksomheder. Gruppen af store virksomheder er virksomheder inden for fiskeri og fiskeindustri, entreprenører og forsyningsvirksomheder.

10 af de 32 store virksomheder er helt eller delvist offentlige ejede selskaber, herunder forsyningsselskaberne. I gruppen af store virksomheder findes også virksomheder inden for fiskeri, bygge- og anlægsvirksomheder m.v.

2.3 Udviklingen i virksomhedsbestanden

Virksomhedsbestanden er ikke en fast størrelse. Tværtimod er den meget flygtig, og en stor gruppe virksomheder nyetableres hvert år, mens andre virksomheder nedlægges. I perioden 2000 til 2006 forøges lønsummen for virksomhedsbestanden fra 3,2 milliarder kroner i til 4,1 milliarder kroner.

Tabel 2 viser, hvordan virksomhedsbestanden udvikler sig her i landet for perioden 2000 til 2006. Det er vigtigt at fastslå, at en virksomhed her er defineret, som en virksomhed (ej offentlige institutioner), der har et GER-nummer i det grønlandske erhvervsregister, og som har udbetalt en lønsum pågældende år.

Tabel 2. Udvikling i virksomhedsbestanden, 2000-2006

	2000	2001	2002	2003	2004	2005	2006
	<i>Antal</i>						
Videreføres	-	1.235	1.271	1.291	1.281	1.311	1.310
Nyetableres	-	176	169	186	169	171	149
Nedlægges	70	98	126	190	150	224	-
Genetableres	-	-	16	34	32	52	43
Aktive	1.340	1.411	1.456	1.511	1.482	1.534	1.502
	Pct. af virksomhedsbestanden pågældende år:						
	2000	2001	2002	2003	2004	2005	2006
	<i>Pct.</i>						
Videreføres	-	87,5	87,3	85,4	86,4	85,5	87,2
Nyetableres	-	12,5	11,6	12,3	11,4	11,1	9,9
Nedlægges	5,2	6,9	8,7	12,6	10,1	14,6	-
Genetableres	-	-	1,1	2,3	2,2	3,4	2,9

Kilde: Beregning på basis af data fra Grønlands Statistik, februar 2008.

Tabellen viser, at antallet af virksomheder er svagt stigende frem til 2006. Siden 2000 er virksomhedsbestanden forøget med 12 pct. Antallet af nyetableringer er større end antallet af nedlæggelser. Men tallene bag tabellen viser et mere kompliceret mønster. F.eks. er antallet af nyetableringer fra 2001 til 2005 på 871 virksomheder, men 38,9 pct. af disse virksomheder, eller i alt 339 virksomheder er ophørt (har en lønsum lig med nul) i 2006. Denne iagttagelse er vigtig, når der skal defineres væksterhverv. Nyetableringer er skrøbelige, og mange overlever ikke de første år.

En stor gruppe virksomheder har overlevet i alle årene fra 2000 til 2006. 821 virksomheder er aktive i 2000 og var også aktive i 2006. Dette svarer til 54,7 pct. af den samlede virksomhedsbestand i 2006. Denne gruppe virksomheder har samtidigt hele 83,1 pct. af den samlede udbetalte lønsum for virksomhedsbestanden i 2006. Den samlede virksomhedsbestands forøgelse af lønsummen fra 2000 til 2006 var på 27,8 pct., men disse virksomheder, der må betegnes som kernen af det grønlandske erhvervsliv, havde en lidt mindre vækst i lønsummen end den samlede virksomhedsbestands vækst, idet væksten for "kernevirksomhederne" til sammenligning var på 23,5 pct.

2.4 Fremgang og tilbagegang – et overblik

Denne analyse bygger på data fra indberetning til skattevæsenet for perioden 2000 til 2006. En metode til at illustrere den omfattende dynamik i det grønlandske erhvervsliv i form af nyetableringer, vækst i eksiste-

rende virksomheder og fald eller nedlæggelse af andre virksomheder er at beregne, hvad der sker over en fem-års periode fra 2002 til 2006. Med udgangspunktet i året 2006 beregnes

- hvilken del af lønudbetalingerne, der er fastholdt i 2006 i virksomheder, der også eksisterede i 2002.
- hvilken del af lønudbetalingerne i 2006, der er nytilkommet i form af nyetablering af virksomheder siden 2002.
- hvilken del af lønudbetalingerne i 2006, der er nytilkommet i form af vækst i lønsum fra virksomheder, der allerede eksisterede i 2002.
- hvilken del af lønudbetalingerne i 2002, der er forsvundet i 2006, fordi virksomheden er nedlagt.
- hvilken del af lønudbetalingerne i 2002, der er forsvundet i 2006, fordi virksomheden har tilbagegang i lønudbetaling.

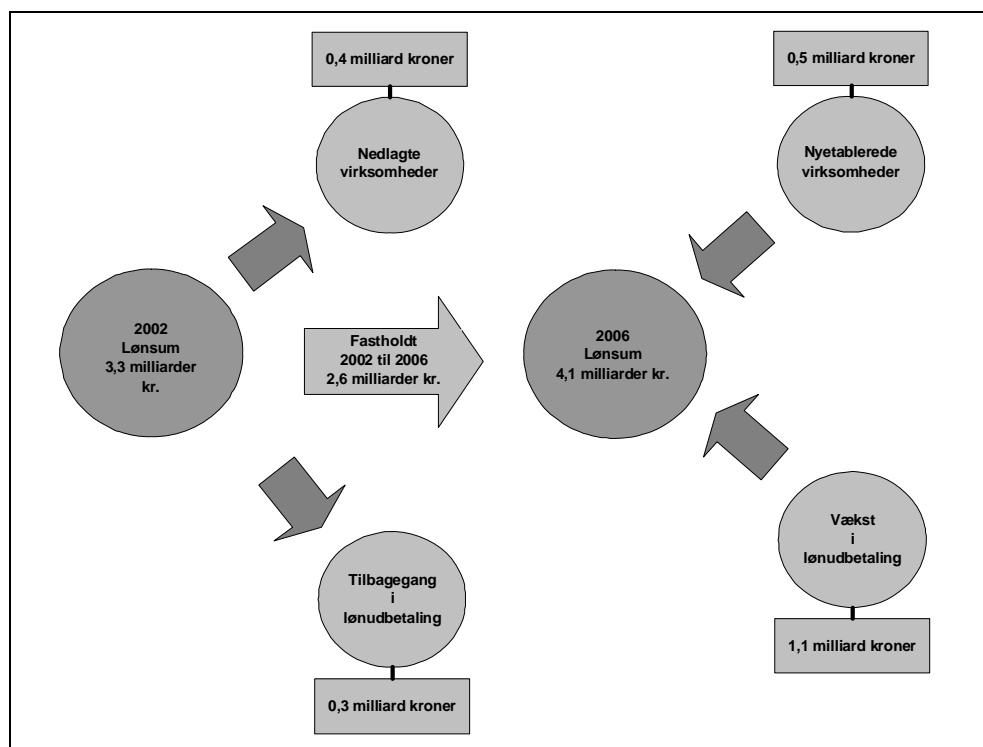
Beregningerne fremgår af Figur 2 som eksakte lønstørrelser. Udgangspunktet i 2002 er en udbetalt lønsum til virksomhederne på 3,3 milliarder kroner.

Når beregningerne gennemføres på virksomhedsniveau frem til 2006, viser figuren, at 2,6 milliarder kroner, svarende til 78,8 pct. af lønsums-udbetalingen i 2002, er fastholdt i 2006 i de samme virksomheder.

Lønsummen fra 2002 er for 12,1 pct.'s vedkommende tabt ved at virksomheder er nedlagt inden 2006. Dette svarer til et beløb på 0,4 milliarder kroner. Samtidigt har virksomheder, der har overlevet frem til 2006 tabt en lønsum på 0,3 milliarder kroner, svarende til 9,1 pct. af den samlede lønsum for året 2002.

Væksten fra 2002 frem til 2006 fremkommer på to måder. For det første forøger virksomheder, der allerede eksisterede i 2002 sin lønudbetaling i 2006 med 1,1 milliarder kroner, svarende til 18,2 pct. af lønsummen for året 2002. For det andet etableres der nye virksomheder med en samlet lønudbetaling på 0,5 milliarder kroner, svarende til 15,2 pct. af den samlede lønudbetaling for året 2002.

Figur 2. Dynamik i erhvervslivet, udviklingen 2002-2006



Kilde: Beregninger på basis af data fra Grønlands Statistik, marts 2008.

Figuren viser i princippet, hvordan arbejdsmarkeds- og uddannelsespolitikken hele tiden skal målrette sig en ny virkelighed, fordi efterspørgslen efter kvalificeret arbejdskraft forandrer sig voldsomt i løbet af ganske få år. Et væsentligt princip er, at opkvalificeringen skal ske målrettet efter de tendenser, der er i efterspørgslen efter arbejdskraft. Er der brancher i tilbagegang, hvad enten der måles i beskæftigelse eller som her i lønudbetaling, så vil det normalt være u hensigtsmæssigt at følge ønskerne om uddannelsesbehov for denne del af erhvervslivet. Tværtimod skal arbejdskraften i disse erhverv så vidt muligt motiveres til at søge jobs eller opkvalificering til jobs i væksterhvervene.

2.5 Udviklingen i de enkelte brancher

Virkeligheden viser sig at være langt mere kompliceret, end simple analyser af beskæftigelsesudviklingen kan opfange. Der er en tendens til at det politiske og det planlægningsmæssige grundlag for ønsket om at skabe udvikling i dag tages på et for begrænset vidensgrundlag.

Det overordnede indblik i, hvordan virksomhedsbestandens evne til at udbetale løn, bliver endnu mere kompliceret, når analysen gennemføres på brancheniveau.

I Tabel 3 på de næste sider er lønsummen for 53 hovedbrancher opgjort for året 2002. 12 af disse hovedbrancher i den officielle branchenomenklatur for Grønland, GB2000, har ikke virksomheder her i landet, der udbetaler løn i år 2002. Det tilsvarende tal for 2006 er 10 hovedbrancher.

Størrelsesmæssigt er der 13 hovedbrancher med en lønudbetaling i 2006 på over 100 millioner kroner i 2006, og tilsvarende 12 hovedbrancher i 2002. Den største branche er bygge- og anlægsvirksomhed, der i 2006 nåede i samlet lønudbetaling på næsten 0,7 milliarder kroner.

Tabel 3, side 27, viser samtidigt udviklingen fra 2002 til 2006 på samme måde, som den blev vist i Figur 2, side 24, men nu på hovedbrancheniveau. Tabellen giver mange informationer om udviklingen i erhvervslivet og udbetaling af løn fra erhvervslivet og dermed udviklingen i beskæftigelsen. I det følgende vil der blive fokuseret på, hvilke brancher, der er i vækst, og hvilke brancher, der har nedgang i lønudbetalingerne.

Kolonne B angiver vækst eller tilbagegang i 2006 i forhold til udgangsåret 2002. Tallet er beregnet som indeks. Hvis tallet i kolonne B er 100,0 er lønudbetalingen i 2006 i den pågældende hovedbranche identisk med lønudbetalingen i 2002. Hvis tallet er større end 100,0 er der tale om en branche i vækst, men der er tale om nedgang, hvis tallet er under 100,0.

I de store hovedbrancher er det synligt, at der generelt er en relativ stor tilbagegang i lønudbetalingerne for såvel fiskeriet som i fiskeindustrien (fiskeindustrien dominerer i hovedbranchen Fremstillingen af næringsmidler og drikkevarer).

Der er en meget stor vækst i lønudbetalingerne i Bygge- og anlægsbranchen, og der er også tale om en generel vækst i alle de tertiære erhverv inden for en gros- og detailhandel.

Ser vi på vækstområderne frem til og med 2006 og koncentrerer os om hovedbrancher med en lønudbetaling på over 100 millioner kroner, så kan otte vækstområder identificeres. Det er Bygge- og anlægsvirksomhed, Engroshandel, Detailhandel, Hotel- og restaurationsvirksomhed, Skibsfart, Lufttransport, Hjælpevirksomhed i.f.m. transport samt Post og

telekommunikation. Den største vækst i lønudbetaling i disse store hovedbrancher forekommer i denne periode i detailhandlen.

Tabellen viser i øvrigt, at allerede frem til og med 2006, råstofbranchen, den branche, der har den største stigning i udbetalt lønsum i perioden 2002 til 2006.

2.6 Hvilke virksomheder er i vækst?

Denne analyses vigtigste mål er at fortælle, hvor væksten fremkommer i beskæftigelse og evne til at betale løn, og også hvor der er tilbagegang, og hvorfra der sandsynligvis også fremover skal flyttes arbejdskraft til vækstområderne.

I det følgende redegøres for væksten i de seneste år. Dernæst gives en introduktion til den vækst, som forventes i nye væksterhverv. Endelig ses på den del af erhvervslivet, der er i tilbagegang.

2.7 De eksisterende vækstområder frem til 2006

Hvordan ser beskæftigelsesvæksten ud de seneste år for erhvervslivet? Det kan vi analysere på basis af lønsumsudbetalinger for den grønlandske virksomhedsbestand i årene frem til og med 2006.

Først fokuseres på de enkelte virksomheder. Med anvendelsen af definitionen for en vækstvirksomhed angivet i indledningens afsnit om Kriterier for vækst til denne rapport (side 11), kan der udpeges 165 virksomheder som vækstvirksomheder i 2006.

Størrelsesmæssigt er langt hovedparten af disse vækst-virksomheder af mellemstor størrelse, dvs. med en lønudbetaling i 2006 på mellem en og fem millioner kroner. I alt 116 virksomheder falder i denne kategori. Der er tale om en spredning på mange hovedbrancher, men en dominans af virksomheder inden for bygge- og anlægsvirksomhed (33 stk.) Hotel og restaurationsvirksomhed (13 stk.) og Detailhandel (10 stk.).

Tabel 3. Udvikling i lønsum i hovedbrancher, 2002-2006

Hovedbranche	A	B	C	D	E	F	G
	Mio.kr.	Indeks lønsum 2002=100,0					
Landbrug, jagt mv.	1,1	168,4	66,0	24,2	78,2	28,1	5,9
Skovbrug mv.	0,0	-	-	-	-	-	-
Fiskeri mv.	362,9	97,0	50,7	19,5	26,7	30,6	18,6
Brydning af ikke-jernholdige metalmalme (guldminen)	2,4	2.509,1	100,0	612,4	1.796,7	0,0	0,0
Råstofudvinding i øvrigt (bl.a. Seqi-minen)	3,7	223,0	99,9	23,2	99,9	0,0	0,1
Fremstilling af næringsmidler og drikkevarer	191,1	84,8	72,0	6,2	6,6	6,5	21,5
Tekstilindustri	3,2	184,8	94,9	1,2	88,7	0,0	5,1
Beklædningsindustri	2,9	50,6	9,4	39,9	1,3	82,9	7,7
Læderindustri	0,0	-	-	-	-	-	-
Træindustri	0,0	-	-	-	-	-	-
Grafisk industri	34,4	96,7	88,4	2,9	5,4	4,1	7,6
Kemisk industri	0,6	210,0	100,0	0,0	110,0	0,0	0,0
Gummi og plastindustri	0,0	-	-	-	-	-	-
Sten, ler og glasindustri mv.	8,8	101,9	92,3	0,0	9,7	2,0	5,7
Fremstilling af metal	0,0	-	-	-	-	-	-
Jern og metalvareindustri	2,5	151,5	30,0	1,8	119,7	70,0	0,0
Maskinindustri	5,4	96,6	87,2	0,0	9,4	0,0	12,8
Fremstilling af kontormaskiner og edbustyr	0,0	-	-	-	-	-	-
Fremstilling af andre elektriske maskiner og apparater	0,5	702,4	100,0	0,0	602,4	0,0	0,0
Fremstilling af biler mv.	0,0	-	-	-	-	-	-
Fremstilling af andre transportmidler	19,9	81,9	69,2	4,2	8,4	21,6	9,2
Møbelindustri og anden fremstillingsvirksomhed	0,7	160,1	100,0	0,0	60,1	0,0	0,0
Genbrug af affaldsprodukter	0,0	-	-	-	-	-	-
El, gas og varmforsyning	134,9	97,7	97,5	0,0	0,2	0,0	2,5
Vandforsyning	1,4	108,4	88,8	5,8	13,8	11,2	0,0
Bygge og anlægsvirksomhed	474,7	139,3	70,1	23,9	45,3	23,1	6,7
Handel med biler mv., reparation og vedligeholdelse heraf samt servicestationer	51,3	117,7	78,0	13,9	25,9	7,7	14,3
Engroshandel og agenturhandel undtagen med biler mv.	429,9	125,4	94,7	2,4	28,3	2,3	3,0
Detailhandel undtagen med biler mv. reparationsvirksomhed	221,7	223,1	77,3	10,0	135,8	9,4	13,4
Hotel og restaurationsvirksomhed	144,6	106,9	73,4	10,6	22,8	17,5	9,0
Landtransport; rørtransport	68,8	108,2	69,9	18,2	20,1	20,2	9,8
Skibsfart	129,8	122,6	87,1	16,0	19,5	12,7	0,2
Lufttransport	208,5	129,6	96,3	0,0	33,3	0,0	3,7

fortsættes næste side

Hovedbranche	A	B	C	D	E	F	G
	Mio.kr.	Indeks lønsum 2002=100,0					
Hjælpevirksomhed i.f.m. transport, rejsebureauvirksomhed & transportformidling	173,5	108,5	88,8	11,2	8,6	8,3	2,9
Post og telekommunikation	116,7	103,7	100,0	3,3	0,4	0,0	0,0
Pengeinstitutter og finansieringsvirksomhed	31,6	117,1	97,1	0,0	20,0	1,9	1,0
Forsikringsvirksomhed	5,7	231,0	100,0	0,0	131,0	0,0	0,0
Servicevirksomhed i.f.m. pengeinstitutter, finansierings & forsikringsvirksomhed	7,6	110,1	100,0	0,0	10,1	0,0	0,0
Virksomhed i forbindelse med fast ejendom	84,5	111,2	87,8	10,5	12,9	1,5	10,7
Udlejning af biler, maskiner, udstyr mv.	7,9	47,8	25,1	22,7	0,0	45,1	29,7
Databehandlingsvirksomhed	21,1	561,9	86,1	409,3	66,5	8,8	5,2
Forskning og udvikling	0,2	114,6	100,0	0,0	14,6	0,0	0,0
Anden forretningsservice	192,2	93,0	66,6	17,7	8,6	18,4	14,9
Offentlig administration, forsvar og socialforsikring	0,0	-	-	-	-	-	-
Undervisning	9,7	137,9	100,0	21,2	16,7	0,0	0,0
Sundhedsvæsen og sociale foranstaltninger	3,3	309,7	78,6	225,3	5,8	13,3	8,1
Kloakvæsen, renovationsvæsen, renholdelse mv.	4,6	141,3	82,3	16,6	42,4	9,7	8,0
Organisationer og foreninger i.a.n.	42,7	113,9	91,0	3,4	19,5	0,6	8,4
Forlystelser, kultur og sport	56,5	107,5	91,9	2,4	13,2	5,4	2,7
Anden servicevirksomhed	9,9	120,5	72,2	5,7	42,6	2,9	24,9
Private husholdninger med ansat medhjælp	0,0	-	-	-	-	-	-
Uoplyst	0,0	-	-	-	-	-	-
Internationale organisationer mv.	0,0	-	-	-	-	-	-
<i>I alt</i>	<i>3.273,4</i>	<i>126,0</i>	<i>79,3</i>	<i>14,4</i>	<i>32,4</i>	<i>12,1</i>	<i>8,6</i>

Noter: Kolonneoverskrifter omfatter følgende:

- A** Lønsum2002, mill.kr.
- B** Lønsum 2006, indeks 2002 lønsum=100,0
- C** Fastholdt lønsum, indeks 2002 lønsum=100,0
- D** Forøget lønsum ved nyetablering af virksomheder
- E** Forøget lønsum ved vækst i overlevede virksomheder
- F** Fald i lønsum ved nedlæggelse af virksomheder
- G** Fald i lønsum ved fald i lønsum i overlevede virksomheder

Kilde: Beregninger på basis af data fra Grønlands Statistik, marts 2008.

I kategorien af virksomheder med en lønsum på mellem fem og ti millioner kroner, var der i 2006 26 vækstvirksomheder. Branchemæssigt var der igen spredning, men 10 af de 26 i denne kategori var virksomheder i bygge og anlægsbranchen. 13 virksomheder kategoriseret som vækstvirksomheder var i 2006 i kategorien med en lønudbetaling på ti til tyve millioner kroner. Fem af disse var fra bygge- og anlægsbranchen, mens fire var fra fiskeri. De store virksomheder, kategoriseret som vækstvirksomheder, omfatter ni virksomheder med en lønudbetaling på 20 til 50 millioner kroner, mens en virksomhed havde over 50 millioner kroner i lønudbetaling. Fire af disse virksomheder var i bygge- og anlægsbranchen.

En ret afgørende iagttagelse, der kan gøres, er, at væksten ikke falder branchemæssigt, men at visse virksomheder inden for mange forskellige brancher formår at forny sig og udvikle vækst i lønudbetaling og dermed i beskæftigelse. 54 af de 165 virksomheder defineret som vækstvirksomheder er fra bygge- og anlægsbranchen, men denne branche omfatter f.eks. 53 virksomheder, der opfylder kriteriet om levetid og om lønsumsstørrelse, men som ikke har formået at opfylde kriteriet om 15 procents vækst i lønsum pr. år.

Modsat har mange en forventning om, at fiskeriet ikke vil være repræsenteret i større udstrækning med vækstvirksomheder, men faktisk er 17 ud af de 165 vækstvirksomheder virksomheder inden for fiskeri. Der er tale om relativt store rederier og virksomheder inden for fiskeriet, der klarer sig godt.

De 165 vækstvirksomheder havde en samlet lønudbetaling på 948 millioner kroner.

Et andet aspekt af vækst, nemlig de virksomheder, der i samme periode, 2004 til 2006 blev nyetableret, omfattede 386 virksomheder med en samlet lønsum i 2006 på 322 millioner kroner. Kun 48 af disse virksomheder opfylder størrelseskriteriet på en lønudbetaling på over 1 million kroner. De 48 virksomheder fordeler sig på 15 hovedbrancher. Største antal er der i Bygge- og anlægsbranchen med 13 virksomheder. Kun 10 af de nyetablerede virksomheder har opnået en lønudbetaling på over 10 millioner kroner. En enkelt har en lønudbetaling på over 50 millioner

kroner, mens to virksomheder ligger i kategorien med en lønsum på 20-50 millioner kroner.

Analysen af det eksisterende erhvervsliv frem til og med 2006 viser, at erhvervsudvikling er en meget dynamisk størrelse, hvorfor tilpasning af arbejdsstyrkens kvalifikationer hele tiden er nødvendig: Eksisterende virksomheder forøger beskæftigelsen og skaber flaskehalse på bestemte kvalifikationer inden for deres fagområder. Nye virksomheder kommer til, mange har et arbejdskraftbehov, hvor der kræves nye kvalifikationer. Samtidigt har nogle eksisterende virksomheder tilbagegang eller lukker, og der frigøres arbejdskraft til nye virksomheder eller til virksomheder i vækst. Denne dynamik har foregået i mange år, og der er ingen tvivl om, at dynamikken vil stige i de kommende år.

En vigtig forudsætning for at forstå vækst og tilbagegang i erhvervsudviklingen er, at forudsætningerne for en selv bærende økonomi er vækst i brancher og sektorer, der ikke kun opnår vækst i ly af bloktilskuddet. Det vigtigste bærende erhverv er i dag fiskeri og tilhørende fiskeindustri. Dette erhverv er i generel tilbagegang. Nye væksterhverv, der kan skabe grundlag for en selv bærende økonomi skal findes i erhverv, der ikke er afhængig af tilskuddet fra staten.

Derfor skal der sættes fornyet fokus på ikke blot opkvalificering af arbejdsstyrken til nye jobfunktioner, men der skal også sættes fokus på omstillingsparathed hos den enkelte i arbejdsstyrken, herunder såvel evne og vilje til faglig og geografisk mobilitet. Forudsætningerne for en samfundsmæssig stærk økonomi er, at arbejdsstyrken hele tiden søger mod de jobs, der giver størst mulig løn og ansvar, således at den menneskelige ressource som indsatsfaktor betales højest muligt.

Der skal samtidigt ske en prioritering af opkvalificering til de erhverv, der skaber reel økonomisk vækst, og som ikke udvikler deres økonomi på basis af det årlige bloktilskud fra staten. Denne prioritering kan kun lade sig gøre, hvis der samtidigt sker en omprioritering fra midler, som i dag ydes til enten beskæftigelsesfremme eller til direkte og indirekte tilskud til erhverv i beskæftigelsesmæssig tilbagegang

2.8 De nye væksterhverv

Helt overordnet set kan vi ikke nøjes med at kigge bagud. Allerede nu ved vi, at der tegner sig nogle vækstområder, som vi ikke kan se fremkomsten af ved fremskrivning af de seneste års udvikling.

Råstofsektoren er for øjeblikket det væsentligste væksterhverv. Inden for de næste fem år forventes der etableret op til 1.500 jobs som direkte beskæftigelse i minerne.

Også aluminiumsprojektet vedrørende en aluminiumssmelter tegner sig som en væsentlig faktor for beskæftigelsesmæssig vækst de kommende år. I anlægsfasen forventes dette projekt at beskæftige over 5.500 ansatte. I drift vil smelteren beskæftige omkring 800 ansatte.

Både råstofsektoren og aluminiumsprojektet er erhverv, der skaber en vækst, der ikke er afhængig af den efterspørgsel, som udelukkende skabes på basis af bloktilskuddet fra staten.

Hertil kommer en anseelig beskæftigelse i de virksomheder, som leverer varer og tjenesteydelser til minerne og til energiintensiv industri. Som nævnt i indledningen kræver det en input-outputtabel for et erhverv for at kunne forudse den indirekte og inducerede beskæftigelse og indkomst i følgeerhvervene. Denne type tabeller eksisterer ikke i dag. Men vi kan allerede i dag identificere vækst i de virksomheder, som modtager ordrer fra råstofsektoren. Det gælder de involverede entreprenørvirksomheder og cateringvirksomheder, og især transportaktiviteter i råstofsektoren giver anledning til stor aktivitetsudvidelse for virksomheder involveret i sø- og lufttrafik.

I det følgende beskrives forventningerne om erhvervs- og beskæftigelsesudviklingen i henholdsvis råstofsektoren og i energiintensiv industri.

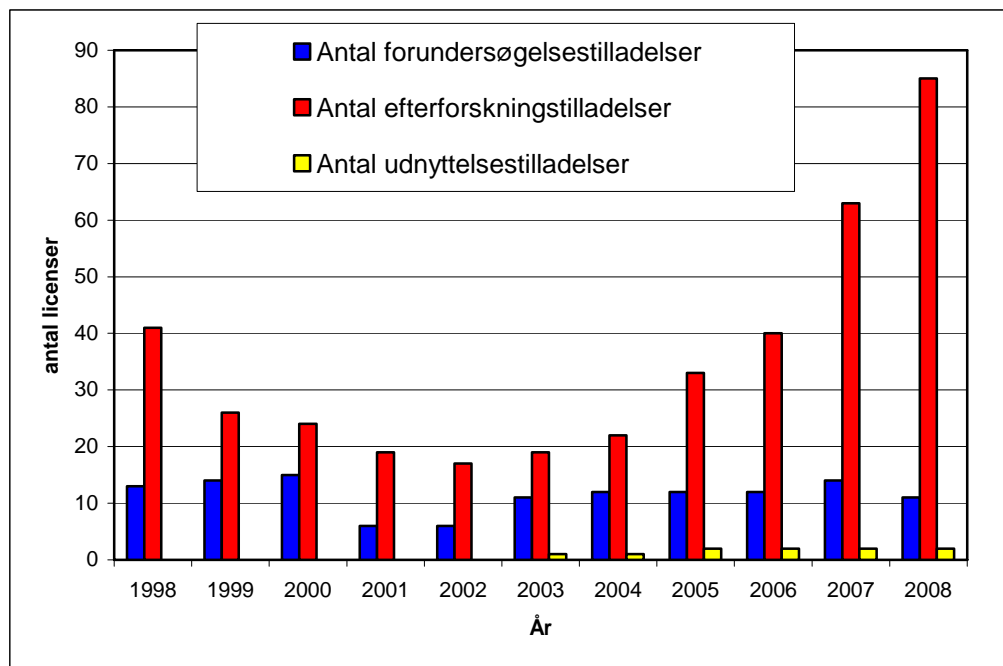
2.8.1 Råstofsektoren

Råstofsektoren omfatter i dag to aktive miner: Nalunaq Gold Mine i Nanortalik Kommune og olivin-minen i Maniitsoq Kommune. Tilsammen har de to miner på årsbasis en beskæftigelse i størrelsesordenen 200 ansatte. Herudover omfatter råstofsektoren meget store efterforskningsaktiviteter på såvel olie- og mineralområdet.

2.8.1.1 Mineralområdet

Råstofsektoren forventes at ekspandere betydeligt inden for de kommende år. I Tabel 4 på næste side er opgjort status for de fem miner, der for øjeblikket synes at være tættest på at blive realiseret på nuværende tidspunkt. Samtidigt foregår der en omfattende efterforskningsaktivitet, der kan blive fødekæde til flere miner i fremtiden.

Figur 3. Udviklingen i forundersøgelings-, efterforsknings- og udnyttelsestilladelser, 1998-2008



Kilde: Råstoffdirektoratet, marts 2008.

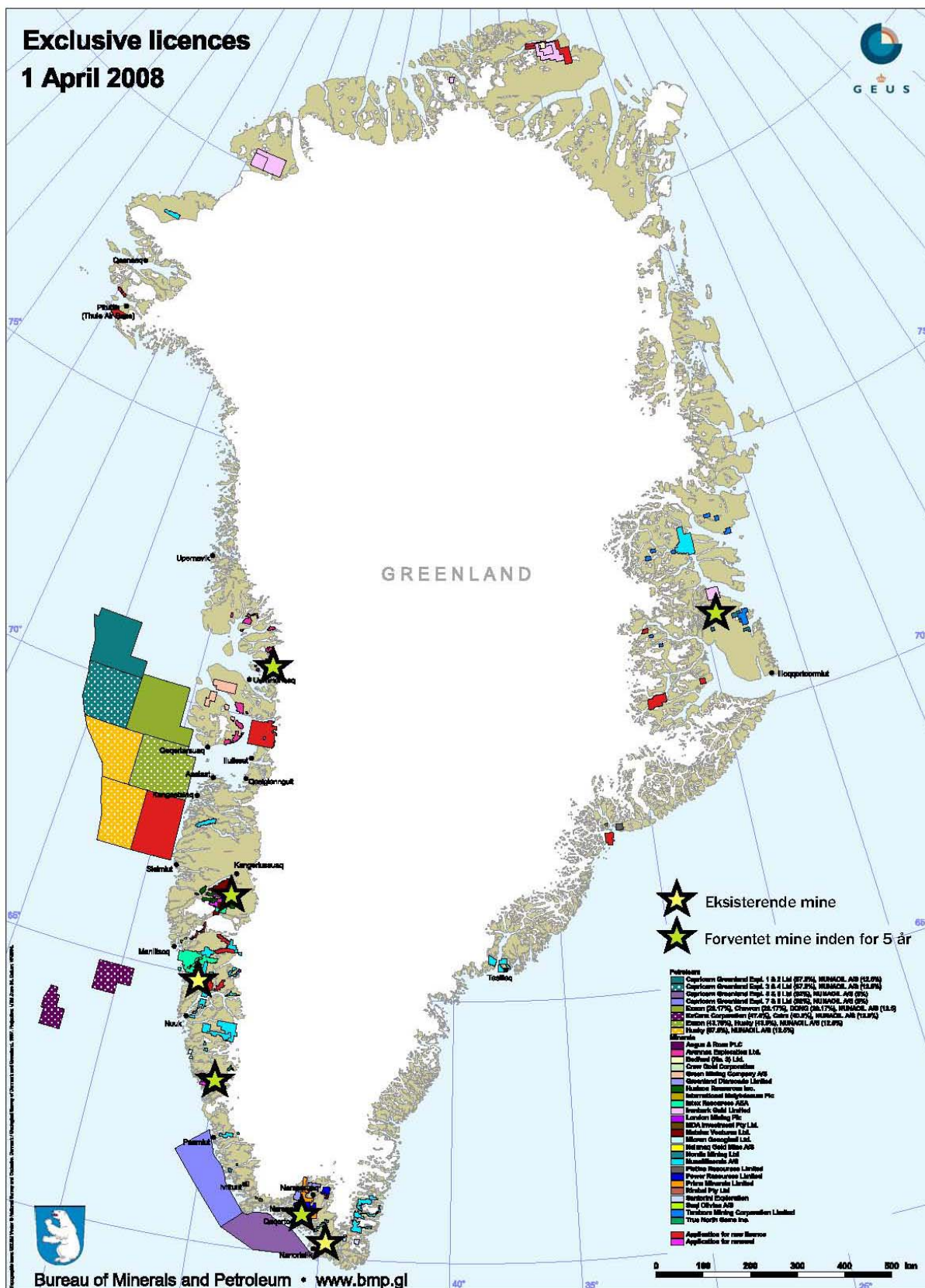
På fem år skal der sikres opkvalificering af grønlandsk arbejdskraft til de eksisterende og de kommende miner. Samlet set vil minerne, som det fremgår af Tabel 4 på næste side, udgøre en beskæftigelse på ca. 1.500 jobs i driftsfasen. Erfaringerne viser, at ca. halvdelen af arbejdskraften servicerer den halvdel, der arbejder med selve produktionen i minen. Det betyder en direkte beskæftigelse til selve minearbejdet ca. 750 personer, og et tilsvarende antal til serviceerhverv, herunder catering, transport, rengøring m.v. Sidstnævnte er således også ansatte i minen. Herudover kommer indirekte og induceret beskæftigelse uden for minen.

Tabel 4. Fem nye miner i løbet af 4-5 år

<ul style="list-style-type: none">• <u>Malmbjergget – molybdæn</u><ul style="list-style-type: none">• Lønssomhedsstudie er afleveret• Udnyttelsestilladelse maj – juni 2008• Anlægsfase 2008 – 2012• Beskæftigelse i anlægsfasen: 600• Investeringer 1 milliard USD• Produktionsstart 2012• Beskæftigelse i driftsfasen: 480 - 500 • <u>Fiskenæsset – rubiner</u><ul style="list-style-type: none">• Lønssomhedsstudie 2009• Udnyttelsestilladelse 2009• Produktion 2009/2010• Beskæftigelse i driftsfasen: 40 • <u>Sorte Engel – Zink & Bly</u><ul style="list-style-type: none">• Lønssomhedsstudie er afleveret marts 2008• Udnyttelsestilladelse april / maj 2008• Anlægsfase 2008• Beskæftigelse i anlægsfasen: varierende – skøn i gennemsnit 50• Investeringer 200 millioner kr.• Produktionsstart 2008• Beskæftigelse i driftsfasen: 85 - 100 • <u>Kringlerne (Nakaalaaq) – Eudialyt</u><ul style="list-style-type: none">• Lønssomhedsstudie forventes juli - august 2008• Udnyttelsestilladelse september / december 2008• Anlægsfase 2008 – 2009 - 2010• Beskæftigelse i anlægsfasen: ikke kendt endnu• Investeringer 225 millioner USD• Produktionsstart 2010• Beskæftigelse i driftsfasen: 80 • <u>Garnet Lake – Diamanter</u><ul style="list-style-type: none">• Lønssomhedsstudie 2009 / 2010• Udnyttelsestilladelse 2010 / 2011• Anlægsfase: ikke kendt endnu• Beskæftigelse i anlægsfase: ikke kendt endnu• Investeringer: ikke kendt endnu• Produktionsstart: 2012• Beskæftigelse i driftsfase: 500 – behæftet med betydelig usikkerhed

Kilde: Råstofdirektoratet, marts 2008.

Figur 4. Kort over alle efterforsknings- og udnyttelsestilladelser samt eksisterende og kommende miner.



Opkvalificering af grønlandsk arbejdskraft til disse opgaver er opstartet. De grundlæggende kvalifikationer skal opnås ved at gennemføre et såkaldt common core-kursusprogram. Ansvarlig for dette arbejde er den nye Entreprenør- og Mineskole i Sisimiut. Ca. 300 har allerede opnået basale kvalifikationer på området de seneste år, og kursusvirksomheden er fra i år intensiveret yderligere. Arbejdet koordineres af Fagudvalget for Entreprenør- og Råstofsektoren. Fagudvalgets medlemmer er repræsentanter fra entreprenør- og mineselskaber samt myndigheder og uddannelsesinstitutioner. Udvalgets opgave er at rådgive om den arbejdsmarkeds- og uddannelsesmæssige indsats til sikring af kvalificeret arbejdskraft til sektoren. Dette udvalg har til styring af indsatsen fået udarbejdet en handlingsplan, der konkret påpeger, hvilke mål, der skal nås, samt hvilke ressourcer, der skal afsættes.

Som det fremgår af Tabel 4, er minerne lokaliseret, så der vil blive arbejdspladser i alle de nye storkommuner. Black Angel i Nord-kommunen. Diamantminen og olivinminen i Midtkommunen. Rubiner og molybdænmine i Vest-Øst-kommunen samt i Sydkommunen den eksisterende guldmine og en ny eudialyt-mine. Lokaliseringen har ikke nødvendigvis betydning for, hvorfra arbejdskraften rekrutteres, fordi mineselskaberne betaler for rotationsomkostningerne, når arbejdskraften skal hentes ind og ud af minelejerne. De to eksisterende miner rekrutterer da også fra stort set hele Grønland.

De grundlæggende kvalifikationer er i stor udstrækning identiske med de kvalifikationer, arbejdskraften skal have i entreprenør-branchen. Dette er fordelagtigt, fordi minerne har kortere eller længere levetid, men arbejdskraften kan sikre livslang beskæftigelse ved enten at starte i ny mine, eller ved at overgå til entreprenørbranchen. Entreprenørbranchen har i dag en beskæftigelse på i størrelsesordenen 1.700 ansatte fordelt i hele landet. Heraf er ca. 40 procent personer født uden for landet og ca. 11 procent var i 2004 tilkaldte. Samtidigt er der en stor del af arbejdskraften i de ældste aldersklasser i arbejdsstyrken. Det betyder, at personer, der opkvalificeres inden for dette område, må forventes at kunne finde beskæftigelse resten af deres arbejdsliv.

Beskæftigelsen størrelse og fordelingen på forskellige jobfunktioner afhænger nøje af, hvilken type mine, hvilke topografiske forhold og hvilket mineral, der skal udvindes. I det følgende er de amerikanske miner an-

vendt som model for at skabe en forståelse for, hvordan beskæftigelsen er sammensat i miner, hvilke arbejdsfunktioner de beskæftigede har, og dermed helt konkret hvilke kvalifikationer miner efterspørger hos arbejdskraften.

Beskæftigelsen i miner kan opdeles i syv hovedgrupper:

1. Ledelse, handel, og økonomi
2. Personer med højere uddannelse o.lign.
3. Kontor og administration
4. Konstruktion og udvinding
5. Installation, vedligeholdelse og reparation
6. Arbejde i procesanlæg
7. Transport og materiale flytning

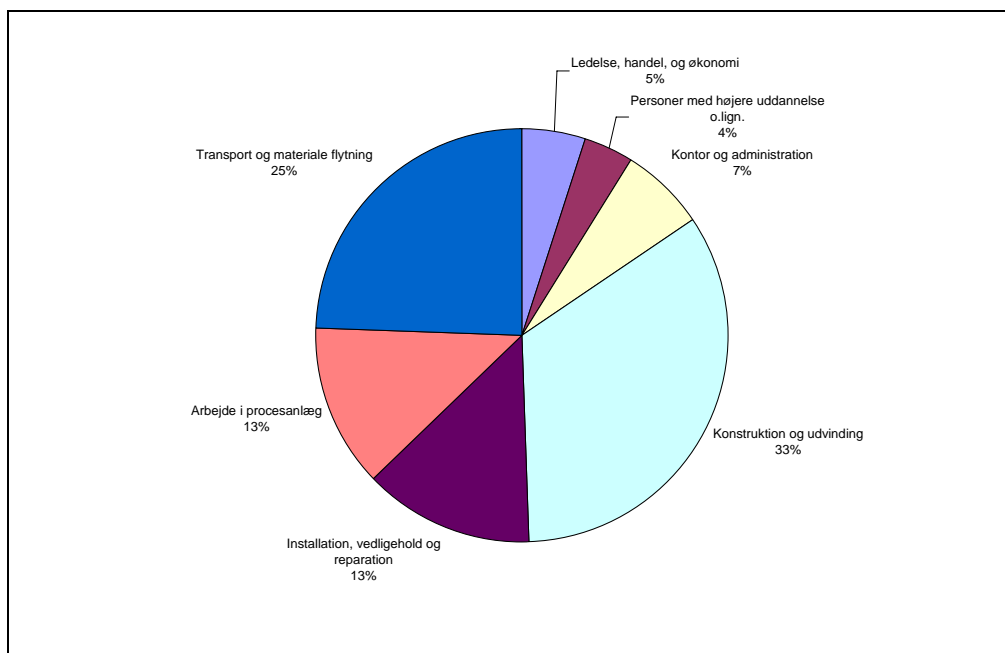
Figur 5 på side 37 viser et eksempel på, hvordan beskæftigelsen fordeles sig på de syv grupper.

En tredjedel af de beskæftigede er ansat inden for *konstruktion og udvinding*. Denne gruppe domineres af driftsingeniører samt operatører inden for sprængning.

Den næststørste beskæftigelsesgruppe er gruppen *Transport og materialeflytning*. Denne gruppe omfatter en fjerdedel af alle beskæftigede. Gruppen er domineret af operatører af tunge trucks, grave- og lastemaskiner og traktorer.

Arbejdet i *procesanlæg* og arbejdet vedrørende *installationer, vedligehold og reparationer* er lige store. De to grupper omfatter tilsammen også en fjerdedel af de beskæftigede. De to grupper er domineret af operatører med specialuddannelse i brug af maskiner direkte udviklet til minedrift samt af forskellige teknikere med ekspertiser som f.eks. svejsning.

Figur 5. Eksempel på sammensætning af personale i minebranchen



Note: Beregnet på basis af den amerikanske minebranche, 2004.

Kilde: U.S. Department of Labor, Bureau of Labor Statistics. Career Guide to Industries. www.bls.gov, april 2006.

Den sidste del af beskæftigelsen omfatter ledelse, økonomistyring, kontor og administration. Kun en mindre andel har højere uddannelse inden for geologiske ekspertiser og lignende. Disse grupper omfatter den resterende sjettedel af beskæftigelsen.

Ovenstående beregninger af beskæftigelseseffekten af fem nye miner omfatter udelukkende den direkte beskæftigelse i minerne. Den samlede beskæftigelseseffekt omfatter også en indirekte og en induceret indkomst- og beskæftigelseseffekt.⁴

Den indirekte beskæftigelsesvirkning omfatter virkningen af minernes køb af grønlandske varer og tjenesteydelser, mens de inducerede beskæftigelsesvirkninger omfatter de virkninger, der kommer af, at der sker en generel stigning i handel m.v. primært i de lokalområder, hvor selskaber og arbejdskraft har hjemsted. Som det tidligere er redegjort for, eksisterer der ikke konkrete beregninger på disse virkninger i dag,

⁴ Der er nærmere redegjort for de forskellige indkomst- og beskæftigelsesvirkninger i bilaget til denne rapport, side 99.

men hvis de indirekte og inducerede virkninger fastsættes til en multiplikatoreffekt på 1,5, vil det svare til, at der foruden de direkte beskæftigelsesvirkninger med 1.500 jobs i råstofsektoren, etableres 750 jobs i andre erhverv.

2.8.1.2 Olieområdet

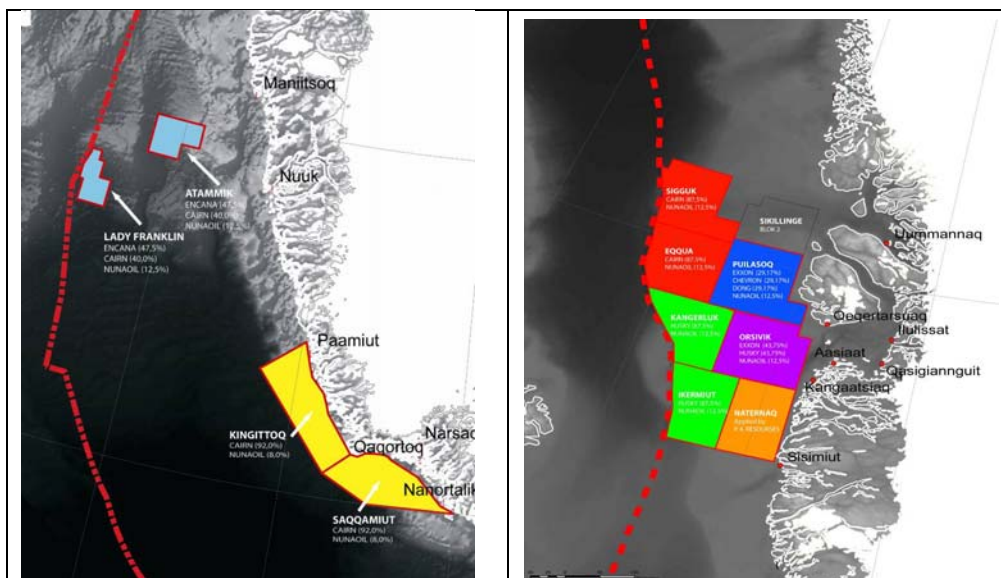
Licenspolitikken på olieområdet

Resultatet af de olieudbudsrunder som er gennemført i havområderne ud for Grønland i de seneste år er en historisk afgørende begivenhed for Grønlands fremtid. Nogle af verdens største olieselskaber har søgt om efterforsknings- og udnyttelseslicenser i grønlandsk farvand. Selskaber som Exxon, Chevron, Husky, Cairn, EnCana og DONG planlægger i de kommende år at investere milliarder i udviklingen af det grønlandske oliepotentiale.

Udviklingen på olieområdet er et af de vigtigste skridt i Grønlands vej til ikke blot at blive et olieproducerende land, men også til at olieøkonomien kan danne grundlag for en selv bærende økonomi i Grønland.

Der er i foråret 2008 udstedt 11 tilladelser til efterforskning og udnyttelse af olie og gas i havet vest for Grønland. Licenserne fremgår af nedenstående kort.

Figur 6. Olietilladelser i havet ud for Disko-Nuussuaq



Olietilladelser i havet ud for Disko-Nuussuaq

Blok 1:

Cairn Energy og Nunaoil A/S
Areal: 11.063 km²
Tidligst produktion om 10-12 år

Blok 3:

Cairn Energy og Nunaoil A/S
Areal: 11.961 km²
Tidligst produktion om 10-12 år

Blok 4:

Chevron, Exxon, DONG og
NUNAOIL A/S.
Areal: 13.957 km²
Tidligst produktion om 10-12 år

Blok 5:

Husky og NUNAOIL A/S.
Areal: 10.138 km²
Tidligst produktion om 10-12 år

Blok 6:

Exxon, Husky og NUNAOIL A/S.
Areal: 13.213 km²
Tidligst produktion om 10-12 år

Blok 7:

Husky og NUNAOIL A/S.
Areal: 10.929 km²
Tidligst produktion om 10-12 år

Blok 8:

PA Resources og NUNAOIL A/S.
Areal: 11.071 km²
Tidligst produktion om 10-12 år

Olietilladelser i havet ud for Nuuk

Atammik blokken:

EnCana, Cairn og Nunaoil A/S
Areal: 4.000 km²
Tidligst produktion om 8 år

Lady Franklin blokken:

EnCana, Cairn og Nunaoil A/S
Areal: 3.000 km²
Tidligst produktion om 8 år

Olietilladelser i havet ud for Sydvestgrønland

Blok Saqqamiut

Cairn og Nunaoil A/S
Areal: 10.090 km²
Tidligst produktion om 10-12 år

Blok Kingittoq

Cairn og Nunaoil A/S
Areal: 12.031 km²
Tidligst produktion om 10-12 år

De tildelte tilladelser indeholder en efterforskningsperiode på 10 år, som for alle tilladelser er opdelt i tre delperioder. Rettighedshavere skal inden udgangen af 1. delperiode enten påtage sig at udføre arbejdsforpligtelserne for 2. delperiode eller tilbagelevere tilladelserne. Forpligtelserne i anden delperiode vil typisk omfatte af én boring samt indsamlingen af yderligere data. Tilsvarende skal rettighedshavere inden udgangen af 2. delperiode enten påtage sig at udføre arbejdsforpligtelserne for 3. delperiode eller tilbagelevere efterforskningstilladelsen.

Arbejdsprogrammer indebærer potentielle investeringer pr. licensblok på niveauet 1,5 mia. kr. fordelt således:

År 1 - 4:

Nye seismiske og geofysiske data indsamles (50 millioner)

År 5 - 7:

Efterforskningsboring til 600 millioner kr.

Andre undersøgelser: 100 millioner kr.

År 8 - 10:

Afgrænsningsboring til 600 millioner kr.

Andre undersøgelser: 100 millioner kr.

Med det nuværende antal olielicenser vil olieselskaberne investere op mod 15 mia. kr. i olieefterforskning i Grønland i løbet af de næste 10 år.

Såfremt der gøres et kommercielt fund vil investeringerne i en produktionsfacilitet for ét oliefelt i Disko-Nuussuaq regionen ligge på niveauet 25 – 30 mia. kr. Nunaoil A/S' andel heraf udgør 2,5 – 3 mia. kr. pr. oliefelt. Det offentlige kan således i teorien stå overfor et investeringsbehov via Nunaoil A/S på ca. 30 mia. kr. i løbet af 10 – 12 år. Det er dog næppe sandsynligt, idet der næppe bliver gjort så mange fund i de kommende år.

En olietilladelsen forlænges med 30 år ekstra hvis der skal igangsættes olieproduktion.

Olie og gas – offentlige indtægter fra et grønlandsk oliefelt

Der er foretaget en beregning af de mulige indtægter, som vil tilfalde det offentlige ved udnyttelse af ét oliefelt på 2 mia. tønder olie under de nugældende skatte- og royaltysatser.

Det fremgår, at der ved de oliepriser, som er gældende p.t. kan være tale om indtægter til det offentlige på i alt:

300 mia. kr. over ét felts levetid på 30 – 50 år d.v.s. i gennemsnit 6 – 10 milliarder om året.

Arbejdskraft, uddannelsesbehov og leverancer i en potentiel grønlandsk olieindustri

Olie- eller gasproduktion er afhængig af et meget langt og omkostningskrævende efterforskningsforløb, hvor myndighederne udbyder licenser som interesserede olieselskaber får tildelt, oftest mod at gennemføre et relevant arbejdsprogram for licensen. I bedste fald finder olieselskaberne kulbrinter, som vurderes at være økonomisk interessante, hvorefter licensen udbygges, og der iværksættes produktion.

En typisk udvikling for kulbrinteproducerende lande ser således ud:

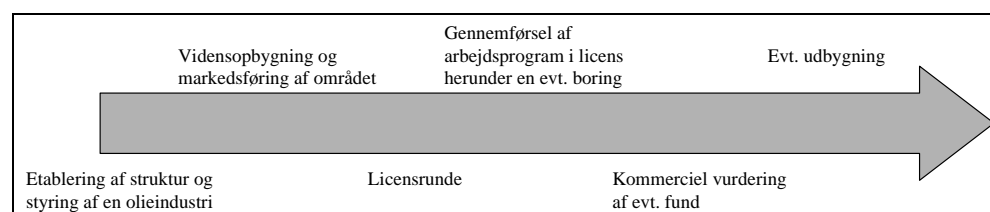
1. Området markedsføres overfor olieselskaberne med henblik på, at disse søger myndighederne om efterforskningslicenser. I denne fase iværksættes efterforskningsrelevante studier herunder dataindsamling og der anvendes typisk specialister og kommercielle firmaer til de enkeltstående projekter.
2. Hvis der viser sig at være basis for en egentlig olieefterforskning i området, afholder myndighederne licensrunder eller anvender andre metoder til tildeling af efterforskningslicenser. Succesen med at få tildelt licenser afhænger blandt andet af områdets attraktivitet baseret på bl.a. geologiske, klimatiske og logistiske forhold, skatte- og afgiftsniveauet, omkostningerne ved udbygning og produktion samt olieprisen. Hvis det viser sig, at der kommer et betydeligt antal licensansøgninger, er der grundlag for at rekruttere flere teknikere og sagsbehandlere til myndighedsopgaverne, da arbejdet i efterforskningslicenserne typisk løber faseopdelt over en længere årrække. Her vil kompetenceopbygningen og den lokale leverance i væsentlighed ske på myndighedssiden til løsning af denne type opgaver.
3. Når der tildeles en licens, vil licenshaverne gennemføre arbejdsprogrammet for licensen. Arbejdsprogrammet er faseopdelt således, at licenshaverne kan levere licensen tilbage, når de enkelte faser er gennemført, såfremt licensen ikke vurderes at være attraktiv nok til at arbejde videre på. Den sidste del af et arbejdsprogram er typisk en efterforskningsboring, hvor der søges påvist kulbrinter. I forbindelse med en evt. boring, som typisk varer 2-3 måneder, vil det lokale arbejdsmarked opleve en kortvarig påvirkning i form af øget

efterspørgsel på søfolk, dykkere, havne- og logistikfolk, hotel- og restaurationspersonale, piloter, stewardesser, lufthavnspersonale mv.

4. Under forudsætning af at licenshaverne finder kulbrinter ved en prøveboring, vil der ske en kommerciel vurdering af det enkelte fund. Såfremt fundet vurderes at være kommercielt, træffes der beslutning om en udbygning, alternativt leveres licensen tilbage. I forbindelse med en udbygning i Grønland vil der blive skabt en lang række forskellige lokale arbejdspladser, selvom store dele af produktionsudstyret vil skulle fremstilles på virksomheder/værfter med specielle kompetencer og betydelig erfaring med sådanne opgaver. I Grønland vil der især blive behov for søfolk, dykkere, smede, elektrikerne, havne- og logistikfolk, IT-folk, hotel- og restaurationspersonale, ingeniører, geologer, kontorfolk, byggearbejdere, piloter, stewardesser, lufthavnspersonale mv. I denne fase af olieindustriens udvikling er der et naturligt grundlag for, at der påbegyndes en egentlig kompetenceopbygning i Grønland.
5. Efter udbygning af det første fund er det sandsynligt, at der gøres flere fund, der er kommercielle og derfor udbygges. Med tiden vil olieindustrien modnes i Grønland og samtidig vil den lokale arbejdskraft opnå kompetencer, som olieindustrien kan anvende internationalt. Det er dog vigtigt at bemærke, at olieindustrien overalt i verden er præget af et meget internationalt arbejdsmiljø, hvor der bruges højtuddannet arbejdskraft uden hensyntagen til arbejdskraftens oprindelsesland.

Kulbrinteproduktionens faser er sammenfattet i Figur 7.

Figur 7. Kulbrinteproduktionens faser



Det er værd at bemærke tidshorisonten i olieeftersforskningen. Fra en licens tildeles i forbindelse med en licensrunde til en positiv kommerciel vurdering af licensen, hvis man når så langt i licensarbejdet, går der

nemt en halv snes år. Derefter begynder en evt. udbygning som i bedste fald tager yderligere 2-3 år.

Leverancer i olieindustrien

Leverancer til olieindustrien i Grønland, hvor Grønlands erhvervsliv kan forventes involveret i større omfang, kan opdeles i tre hovedkategorier:

1. Efterforskningsfasen
2. Udbygningsfasen
3. Driftsfasen

Efterforskningsfasen

Inden en egentlig udbygning af et olie- eller gasfelt vil der kun være en meget beskedent påvirkning af det lokale arbejdsmarked.

I forbindelse med prøveboringen på Fylla licensen i 2000 var der en kortvarig påvirkning af det grønlandske arbejdsmarked. Der var en øget efterspørgsel efter hotelpersonale, piloter, søfolk mv. Men det skal erindres, at prøveboringen på Fylla var overstået på ca. 3 måneder.

Udbygning af et oliefund

Det er vurderet, at en udbygning af et kulbrintefund i Grønland vil koste et to cifret milliard beløb i danske kr. En udbygning vil være af en størrelse og et omfang samt i et miljø der betyder, at hovedentrepriserne vil være meget store og at teknologien i forbindelse med udbygningen vil være "front end", d.v.s. den mest moderne teknologi.

En sådan aktivitet vil selvfølgelig påvirke det grønlandske samfund herunder arbejdsmarkedet i et betydeligt omfang.

Udbygningen vil fra licenshavernes side blive udbudt i få hovedentrepriser eller delkontrakter, som vil have et omfang der gør det vanskeligt for det grønlandske erhvervsliv at byde på disse kontrakter. Nedenstående oversigt viser et eksempel på de forventelige hovedkontrakter som en udbygning af et oliefelt principielt kan blive opdelt i (afhængig af den valgte model):

- Offshore udbygning
- Rørledning til land
- Landanlæg

Hovedentrepriserne i forbindelse med en udbygning af et oliefelt vil kun kunne leveres af de absolut største selskaber på området som f.eks. Aker Kvaerner Group med mere end 20.000 ansatte. De grønlandske bidrag i forbindelse med en udbygning vil kunne omfatte mindre underleverancer til hovedentrepriserne i form af f.eks.:

- Sø- og lufttransport
- Tele- og datakommunikation
- Hotel- og beboelsesfaciliteter
- Drift af nærlager

Drift af et oliefelt

Efter udbygningen af et oliefelt vil feltet overgå til en driftsfase. De kvalifikationer der efterspørges fra olieselskaberne til driften af et oliefelt vil være meget anderledes end de kvalifikationer der efterspørges under udbygningen af feltet. Udover de faste borefolk, der er beskæftiget på platformen i forbindelse med selve driften af platformen, er der en lang række vedligeholdelse og forplejningsopgaver, der vil blive udbudt i licitation f.eks.:

- Maling af platform
- Vagt og adgangsforhold
- Vedligeholdelse af elektriske installationer
- Catering service
- Medical service
- Offshore sygeplejeservice
- Vask og forsyning af arbejdstøj
- Sø- og lufttransport til og fra platform
- Vedligeholdelse af hovedgenerator
- Vedligeholdelse af turbine
- Single anker loading
- Kemikalie forsyning
- Gas forsyning
- Vedligeholdelse af redningsflåde
- Kranservice
- Reparation og vedligeholdelse af ventiler, kompressorer og pumper
- Platform inspektion
- Drift af nærlager
- X-mas Trees service (ventilenhed placeret på brøndtop)

De grønlandske bidrag i forbindelse med driften af en platform vil kunne omfatte underleverancer til nogen af de mange servicekontrakter.

I Esbjerg har følgeindustrien for den danske del af Nordsøen varieret en del over årene. Kilder i den danske offshoreindustri vurderer, at den i store perioder har varieret mellem 5.000 og 10.000 personer.

Arbejdskraft og uddannelsesbehov i den grønlandske olieindustri

Arbejdskraftbehovet i den grønlandske olieindustri er meget afhængig af aktiviteten i olieindustrien.

Såfremt efterforskningen afslører kulbrinter og fundet vurderes kommercielt vil der skønsomt i Grønland være mellem 100-1.000 beskæftiget i forbindelse med en udbygning af ét felt afhængigt af om det er et olie- eller gasfelt.

Beskæftigelse m.v. i byggeperioden ved ét oliefelt

I tabellen nedenfor vises skøn over lokal beskæftigelse til støttefunktioner på land ved udbygning af et oliefund. Størstedelen af aktiviteterne vil foregå offshore, men der vil være behov for leverancer til og fra lager på land, vagtskibe, rejsestyring etc.

Tablet 5. Arbejdskraft beskæftiget gennem lokale leverandører

Støttefunktion	Antal personer
Transport til og fra platform, vagtskib etc.	45
Leverancer, lager, affaldshåndtering	12
Klinik, indkvartering, rejseservice, catering	39
Sikkerhed, træning, vedligeholdelse	14
Diverse	10
<i>I alt</i>	<i>120</i>

Beskæftigelse m.v. i byggeperioden ved ét LNG anlæg (Naturgas anlæg)

I en del af byggeperioden på 2-4 år forventes 500 til 1.000 personer beskæftiget med udbygning af et gasfund med LNG-anlæg. Heraf skønnes ca. 300 at kunne være ansat gennem lokale underleverandører. I tabellen nedenfor vises skøn over de funktioner, der typisk kan udfyldes af lokale leverandører.

Tabel 6. Arbejdskraft beskæftiget gennem lokale leverandører (byggeperioden, naturgasanlæg)

Støttefunktion	Antal personer
Shipping, stevedoring, havneydelser, sø/istjenester	42
Transport til/fra platform, kommunikation, tele	40
Havneydelser, istjeneste	46
Lufthavn og helikopter vedligehold	15
Transporter, containerlager, lager, affaldshåndtering	22
Catering, hotel, restaurant, hushold, trykkeri, foto	40
Klinik, husudlejning, rejseservice, helikoptercharter	26
Sikkerhedstræning, vej- og bygningsvedligehold	48
Diverse	36
<i>I alt</i>	<i>315</i>

Beskæftigelse m.v. i driftsperioden ved ét olie- eller gasfelt.

I driftsperioden vil der være behov for personale til støttefunktioner på land, overvågning af produktionen samt besætning på produktionsskibet (olieproduktion) eller personale til drift af LNG-anlægget (gasproduktion). Det samlede personalebehov vil være af samme størrelsesorden, uanset om der er tale om olie- eller gasproduktion.

Tabel 7. Arbejdskraft beskæftiget i driftsperiode ved ét felt

	Antal personer
Permanente arbejdspladser i driftsperioden	100

Det er vigtigt at være opmærksom på, at den lokale kompetenceopbygning, der muliggør lokale leverancer til olieindustrien, bør ske i et tempo som økonomien og olieeftersøgningen kan bære.

Forudsat at der gøres kommercielle kulbrintefund i Grønland vil en meget stor del af olieindustriens efterspørgsel efter lokal arbejdskraft rette sig mod folk med en erhvervsmæssig uddannelse som f.eks. søfolk, dykkere, smede, elektrikere, havne- og logistikfolk, IT-folk, hotel- og restaurationspersonale, ingeniører, geologer, kontorfolk, byggearbejdere, piloter, stewardesser, lufthavnspersonale mv.

Egentlige borebissere og tilsvarende specialister vil skulle uddannes på den nye mine- og entreprenøruddannelse i Sisimiut.

Socioøkonomisk planlægning

I henhold Råstofloven er myndighederne bemyndiget til at fastsætte, i hvilket omfang der ved antagelse af arbejdskraft i tilknytning til en koncession til efterforskning og udnyttelse af mineralske råstoffer, skal beskæftiges grønlandsk arbejdskraft eller dansk arbejdskraft i øvrigt. I det

omfang det er nødvendigt for virksomheden, kan rettighedshaveren dog antage personale fra udlandet, når tilsvarende kvalificeret arbejdskraft ikke findes eller er disponibel i Grønland eller Danmark.

Myndighederne er ligeledes bemyndiget til at fastsætte, i hvilket omfang der ved entrepriser, leverancer og tjenesteydelser i tilknytning til en koncession til efterforskning og udnyttelse af mineralske råstoffer skal anvendes grønlandske virksomheder. Anvendelse af andre virksomheder kan dog ske, såfremt grønlandske virksomheder ikke er konkurrencedygtige i teknisk eller kommerciel henseende.

I henhold til ovennævnte er det fastsat i en modeltilladelse til efterforskning og udnyttelse af kulbrinter offshore Vestgrønland, at licenshaveren som udgangspunkt skal ansætte arbejdskraft fra Grønland eller Danmark, dog undtaget tilfælde hvor kvalificeret arbejdskraft ikke eksisterer eller er til rådighed i Grønland eller Danmark. Det bestemmes også at licenshaver som udgangspunkt skal benytte sig af grønlandske virksomheder, med mindre disse ikke er teknisk eller økonomisk konkurrencedygtige.

Endvidere fremgår det af modeltilladelsen, at licenshaveren såfremt der gøres fund af kulbrinter bl.a. skal udarbejde en socioøkonomisk redegørelse forud for iværksættelse af udnyttelsesaktiviteter. Denne redegørelse vil bl.a. skulle redegøre for hvordan lokale socioøkonomiske interesser kan tilgodeses, herunder:

- en vurdering af de direkte konsekvenser, såsom påvirkning af beskæftigelsen, typer af nødvendige kvalifikationer, behov for boliger, behov for tilkaldte specialister, opbygning af infrastruktur mm.
- de direkte følgevirkninger af den forventede udvikling, eksempelvis hvordan man får etableret de nødvendige uddannelsespladser, tilkaldt specialister og deres familiers behov for børneinstitutioner, skolepladser mm.
- de mere indirekte følgevirkninger af den forventede udvikling, såsom en vurdering af hvilke erhverv som måtte få negative effekter af at specialuddannet arbejdskraft flyttes fra disse erhverv over til de nye aktiviteter.

- hvordan projektet kan tilrettelægges med henblik på at optimere de lokale beskæftigelsesmæssige og erhvervsmæssige effekter af projektet.
- analysen udmunder i en vurdering af de samlede omkostninger og fordele (costs og benefits) af projektet. Graden af benefits vil ikke mindst være afhængig af de lokale virksomheders og det lokale arbejdsmarkeds evne til at indgå i et samarbejde om at levere de ydelser som efterspørges.

Som det blev nævnt under mineralområdet omfatter indkomst- og beskæftigelseseffekten af olieaktiviteterne også en induceret indkomst- og beskæftigelseseffekt.⁵

Den indirekte beskæftigelsesvirkning omfatter virkningen af råstofsektorens køb af grønlandske varer og tjenesteydelser (den er for størstedelen medregnet i ovenstående beregninger), mens de inducerede beskæftigelsesvirkninger omfatter de virkninger, der kommer af, at der sker en generel stigning i handel m.v. primært i de lokalområder, hvor selskaber og arbejdskraft har hjemsted. Som det tidligere er redegjort for, eksisterer der ikke konkrete beregninger på disse virkninger i dag, men i forbindelse med olieaktiviteterne må det forventes, at de inducerede virkninger vil blive relativt store og lige som i andre olieproducerende lande få betydning for hele landet økonomiske og beskæftigelsesmæssige udvikling.

Udarbejdelsen af de forskellige konsekvensanalyser påhviler den virksomhed som ønsker at etablere sig. Analyserne skal dog godkendes af de offentlige myndigheder.

2.8.2 Energiintensiv industri⁶

Indledningsvis skal det bemærkes, at nedenstående estimerer på arbejdskraftsbehovet til aluminiumsprojektet ikke er endelige, idet der stadig projekteres på opgaven. Ligeledes er der i øjeblikket beregninger

⁵ Der er nærmere redegjort for de forskellige indkomst- og beskæftigelsesvirkninger i bilaget til denne rapport, side 99.

⁶ Dette afsnit er udarbejdet af Greenland Development A/S, marts 2008.

i gang for at fastsætte flere af parametere i tidligere modeller mere præcist f.eks beskæftigelsesmultiplikatorerne.

Arbejdskræftsbehovet er opdelt i to faser, nemlig behovet under anlæggelse af aluminiumsværket og vandkraftsværket og behovet under selve driftsfasen.

2.8.2.1 Anlægsfasen

Anlægsfasen består af perioden, hvor aluminiumsværket, vandkraftsværket og el-netværket etableres. Arbejdskræftsbehovet i anlægsfasen er opdelt i behovet til etablering af vandkraftsværket og behovet til anlæggelse af aluminiumsmelteren. Behovet i denne periode er så stort, at det ikke vurderes muligt at løse opgaven med lokalt arbejdskraft. Det vil derfor være nødvendigt at tilkalde en stor del af den arbejdskraft, der skal opføre aluminiumsmelter og vandkraftværkerne.

Tabel 8. Arbejdskræftsbehov ved opførelse af aluminiumsmelter og vandkraftværkerne

	2010	2011	2012	2013	2014
<i>Intern arbejdskraft</i>	75	150	175	150	150
- Videregående uddannelse	15	20	25	20	20
- Faglært	50	100	120	100	100
- Ikke-faglært	10	30	30	30	30
<i>Tilkaldt arbejdskraft</i>	1.425	2.850	3.325	2.850	2.850
- Videregående uddannelse	200	300	300	300	300
- Faglært	980	2.050	2.400	2.050	2.050
- Ikke-faglært	245	500	625	500	500
<i>I alt</i>	1.500	3.000	3.500	3.000	3.000

Kilde: Alcoa

Ovenstående tabel illustrerer arbejdskraftbehovet i anlægsperioden for vandkraftsværket fordelt på faggrupper. Tallene er baseret på tre vandkraftsværker, og må derfor antages at være rimelig unøjagtige i forhold til det nuværende projektforslag med to vandkraftsværker. Nye beregninger på arbejdskraftbehovet er på vej, men er endnu ikke fastlagt.

Nedstående tabel viser det afledte arbejdskraftbehovet som etableringen af vandkraftværker vil medføre. Dette er ligeledes udregnet med basis i anlæggelse af 3 vandkraftsværker.

Tabel 9. Afledt arbejdskraftbehov, etablering af vandkraftværker

	2010	2011	2012	2013	2014
Videregående uddannelse	51	103	120	103	103
Faglært	77	154	180	154	154
ikke-faglært	129	257	300	257	257
<i>I alt</i>	<i>257</i>	<i>514</i>	<i>600</i>	<i>514</i>	<i>514</i>

Kilde: Niras Rapporten.

Det medfører således et samlede arbejdskraftsbehov, som ser ud som følgende:

Tabel 10. Samlet arbejdskraftbehov 2010 og frem

	2010	2011	2012	2013	2014
Samlet intern beskæftigelse	332	664	775	664	664
Samlet tilkaldt beskæftigelse	1.425	2.850	3.325	2.850	2.850
<i>I alt</i>	<i>1.757</i>	<i>3.514</i>	<i>4.100</i>	<i>3.514</i>	<i>3.514</i>

Kilde: Niras Rapporten

Det samlede arbejdskraftsbehov i forbindelse med etablering af vandkraft vil således i perioden 2010 til 2015 svinge fra 1.757 personer til 4.100 personer. Dette dog under en forudsætning om tre vandkraftsværker. Da de to blivende vandkraftsværker i projektet er udvidet dels med en højere dæmning og dels med et større output af strøm, er det svært, før der foreligger en ingeniørvurderinger, at fastsætte arbejdskraftsbehovet.

Arbejdskraftsbehovet til etableringen af aluminiumssmelteren er vurderet til at være følgende:

Tabel 11. Arbejdskraftsbehov til etablering af aluminiumssmelter

	2012	2013	2014
<i>Intern arbejdskraft</i>	<i>90</i>	<i>165</i>	<i>90</i>
- Videregående uddannelse	10	15	10
- Faglært	60	125	65
- Ikke-faglært	20	25	15
<i>Tilkaldt arbejdskraft</i>	<i>835</i>	<i>1.485</i>	<i>785</i>
- Videregående uddannelse	115	135	65
- Faglært	570	1.075	565
- Ikke-faglært	150	275	155
<i>I alt</i>	<i>925</i>	<i>1.650</i>	<i>875</i>

Kilde: Alcoa

Hertil kommer en afledt beskæftigelse i perioden 2012 til 2014 på:

Tabel 12. Afledt beskæftigelse, 2012-2014

	2012	2013	2014
Videregående uddannelse	33	60	32
Faglært	50	90	48
Ikke-faglært	83	149	80
<i>I alt</i>	<i>166</i>	<i>299</i>	<i>160</i>

Kilde: Niras Rapporten

Det samlede arbejdskraftbehov ved etablering af aluminiumssmelteren vil således være som følgende:

Tabel 13. Samlet arbejdskraftbehov 2010 og frem

	2012	2013	2014
Samlet intern beskæftigelse	256	464	250
Samlet tilkaldt beskæftigelse	835	1.485	785
<i>I alt</i>	<i>1.091</i>	<i>1.949</i>	<i>1.035</i>

Kilde: Niras Rapporten

2.8.2.2 Driftsfasen

Denne fase omhandler den mængde arbejdskraft, som er nødvendig for at drive og vedligeholde henholdsvis aluminiumssmelteren og vandkraftværkerne. Som udgangspunkt forventes det, at arbejdskraftsbehov kan afdækkes med lokal arbejdskraft.

Arbejdskraftbehovet til drift af vandkraftværkerne er anslået til at være følgende med alle afledte effekter:

Tabel 14. Arbejdskraftbehov til drift af vandkraftværker, 2011 og frem, anslået

	2011	2012	2013	2014	2015
Samlet intern beskæftigelse	2	2	12	30	60
Samlet tilkaldt beskæftigelse	0	0	0	0	0
<i>I alt</i>	<i>2</i>	<i>2</i>	<i>12</i>	<i>30</i>	<i>60</i>

Kilde: Niras Rapporten

Ligeledes vil arbejdskraftsbehovet til drift af aluminiumssmelteren med alle afledte effekter være:

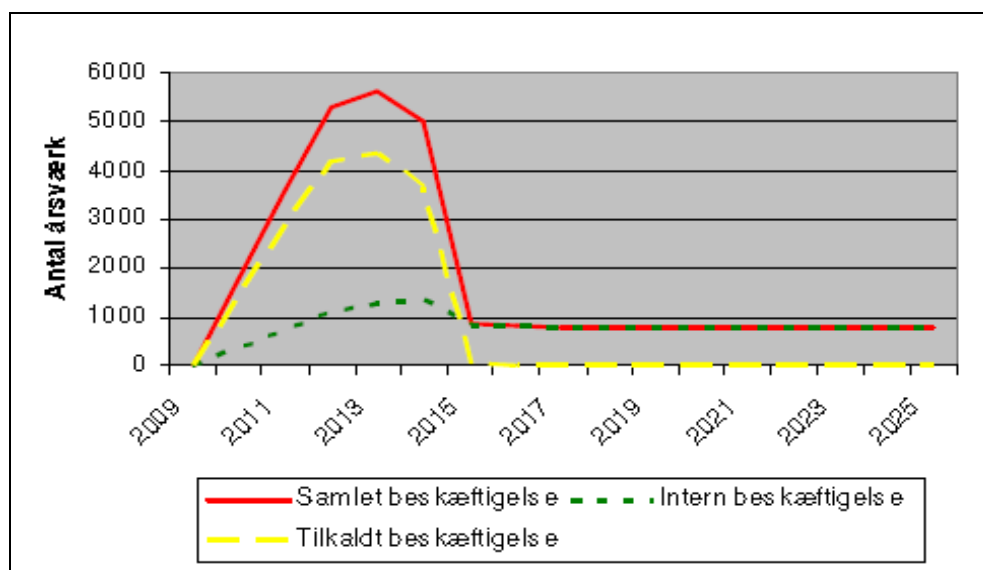
Tabel 15. Arbejdskraftbehov til drift af aluminiumssmelter, 2011-2015

	2011	2012	2013	2014	2015
Samlet intern beskæftigelse	9	9	43	341	725
Samlet tilkaldt beskæftigelse	0	0	0	0	0
<i>I alt</i>	<i>9</i>	<i>9</i>	<i>43</i>	<i>341</i>	<i>725</i>

Kilde: Niras Rapporten

Projektet vil således have et meget stort behov for arbejdskraft i anlægsperioden med op til ca. 6.000 personer faldende til ca. 800 personer i driftsfasen. Dette er illustreret i nedenstående figur.

Figur 8. Estimeret beskæftigelsesmæssig udvikling i aluminiumsprojektet 2009-2025



Kilde: Niras Rapporten.

2.9 Hvilke virksomheder er i tilbagegang?

Tilbagegangen fremkommer dels ved at virksomheder nedlægges dels ved at fortsat eksisterende virksomheder ikke formår at fastholde størrelsen af lønudbetalingerne. I årene 2004 og 2005 nedlægges der i alt 374 virksomheder. Disse virksomheder havde i 2002 en lønsum på 152 millioner kroner.

De overlevende virksomheder, som har stagnation eller lige frem tilbagegang i udbetaling af løn, vil også have stagnation eller tilbagegang i beskæftigelse. Hvis vi vender væksterhvervsdefinition modsat, således at tilbagegangsvirksomhederne omfatter virksomheder, der eksisterer i de tre år 2004-2006, at de har en lønsum på over en million kroner, og at de har en tilbagegang i udbetaling af løn i de tre år på gennemsnitligt 15 pct. om året, så er resultatet, at populationen af tilbagegangsvirksomheder er på 25 stk. med en samlet lønsum i 2006 på 97 millioner kroner.

Hvis kriterierne formindskes således, at der blot skal være tale om en tilbagegang, og altså ikke 15 pct. tilbagegang i gennemsnit i de tre år, omfatter denne gruppe virksomheder 97 virksomheder med en samlet lønsum på 732 millioner kroner. 80 af disse virksomheder har en lønudbetaling på under fem millioner kroner, heraf er 25 bygge- og anlægsvirksomheder og 12 i detailhandel. Syv virksomheder har mellem fem

og ti millioner krone i lønudbetaling, tre mellem ti og tyve millioner kroner i lønudbetaling. Der er syv store virksomheder i tilbagegang, fire i kategorien 20-50 millioner og tre i kategorien over 50 millioner kroner.

2.10 Det samlede resultat

Det samlede resultat af analyse af vækst- og nedgangsvirksomheder viser, at det grønlandske erhvervsliv udvikler sig særdeles dynamisk.

I dette kapitel er der arbejdet med tal for lønudbetaling. Det er vanskeligt at opgøre, hvor mange jobs, der er bibeholdt, nyetableret eller nedlagt. Hvis vi beregner den gennemsnitlige skattepligtige indkomst for 15-64 årige, får vi en gennemsnitsindtægt på 171.000 kr. Hvis vi samtidigt antager, at dette beløb nogenlunde svarer til et job eller et årsværk, kan lønudbetalingssummerne omregnes til jobs.

Resultatet bliver, at der i perioden 2002 til 2006 blev bibeholdt i størrelsesordenen 15.173 jobs. Ca. 2.755 jobs blev nyetableret ved nyetablering af virksomheder, mens 6.198 jobs blev nyetableret som følge af vækst i eksisterende virksomheder. Samtidigt blev der i samme periode nedlagt i størrelsesordenen 2.316 jobs ved nedlæggelse af virksomheder, mens 1.654 jobs blev nedlagt i forbindelse med tilbagegang i eksisterende virksomheder.

De ovenstående beregninger skal tages med forbehold, fordi der ikke kan ske beregning i konkrete jobs, men kun i gennemsnitsbetragtninger ud fra bevægelserne i den samlede udbetaling af løn fra de grønlandske virksomheder.

I de nye væksterhverv, råstofsektoren og energiintensiv industri, vil der efter en etableringsperiode blive etableret et par tusinde arbejdspladser i første omgang, og senere endnu flere, hvis olieproduktion opstartes.

Der er ingen tvivl om, at der er tale om en meget stor dynamik på arbejdsmarkedet, som sætter beskæftigelsen i nye væksterhverv i relief. Der er ikke noget nyt i store forandringer på arbejdsmarkedet. De sker hele tiden.

Det nye i de kommende år er derfor primært, at den samlede beskæftigelse vokser, samtidigt med at eksisterende dynamik vil fortsætte med stor omsætning af virksomheder og deraf følgende store omsætning af jobs. Samtidigt vil de nye væksterhverv sikre en vækst, der ikke er i ly

af tildelingen af bloktilskud fra staten. Ud over væksten i erhvervene selv, vil de nye væksterhverv skabe vækst i form af indirekte og inducerede beskæftigelse og indkomst i nogle af de erhverv, der primært eksisterer på basis af fiskerisektoren og økonomien, der skabes på basis af bloktilskuddet og en stor offentlig sektor.

2.11 Udfordringen kan imødekommes

Styregruppen finder det afgørende vigtigt, at der igangsættes den nødvendige planlægning på arbejdsmarkeds- og uddannelsesområdet nu. Ligesom på råstofområdet er det vigtigt, at der på alle vækstområder etableres konkrete handlingsplaner med konkrete produktionsmål, hvad angår opkvalificering af arbejdskraft.

Den aktuelle diskussion omkring rekruttering af arbejdskraft har primært været fokuseret på, at det vil blive nødvendigt at importere en stor del af arbejdskraften fra udlandet. Styregruppen finder det afgørende, at der også fokuseres på de skjulte potentialer for kvalificeret arbejdskraft den indtil nu marginaliserede og udstødte del af arbejdsstyrken. Det vil efter styregruppens opfattelse være etisk uforsvarligt at fritstille virksomhedernes mulighed for at importere arbejdskraft, samtidigt med at op mod en femtedel af den herboende arbejdskraft er marginaliseret og udstødt fra samme arbejdsmarked. Derfor skal der gennemføres en dual proces, hvor der gennemføres en intensiv opkvalificering og revalidering af den marginaliserede og udstødte arbejdskraft. Denne relativt kostbare indsats kan kun finansieres ved en omlægning af de offentlige finanser, idet en lang række af de subsidier, der i dag anvendes til beskæftigelsesfremme og andre typer tilskud til erhverv i tilbagegang, omlægges til at sikre kvalificeret arbejdskraft til de væksterhverv, der skal sikre den nuværende og kommende generationer et stabilt økonomisk grundlag i et fortsat forbedret velfærdssamfund.

Det er relevant her at fremhæve, at de nuværende marginaliserede og udstødte fra arbejdsmarkedet eller omskolede fra fanger- og fiskerierhverv ikke nødvendigvis skal flyttes til f.eks. råstofsektoren. Der skal derimod være tale om en proces, hvor allerede beskæftigede vælger en ny karriere i f.eks. mineindustrien, hvorefter der frigøres jobs til opkvalificerede mere svage grupper.

I næste kapitel er der udarbejdet en analyse af arbejdsstyrkens udvikling. Derefter redegøres for den eksisterende mismatch på arbejdsmarkedet. Disse analyseelementer danner herefter basis for styregruppens anbefalinger til en bredt spektret handlingsplan for hele arbejdsmarkeds- og uddannelsesområdet de kommende år.

3 Arbejdsstyrkens udvikling

Demografiske forhold fastsætter i stor udstrækning arbejdsstyrkens sammensætning og udvikling. Politiske indgreb til forandring af demografiske forhold er karakteriseret ved, at gennemslaget til forandring normalt tager meget lang tid. Det gælder både, når ønsket f.eks. er at stimulere fertiliteten, eller når ønsket er mobilitetsfremme i form af flytning af arbejdsstyrken mod regioner og lokalområder i økonomisk vækst.

En lang række faktorer har signifikant betydning for arbejdsstyrkens størrelse og sammensætning. I det følgende behandles de væsentligste af disse faktorer, og primært faktorer, hvor der effektivt kan gennemføres konkrete handlinger til at forøge overgangen til nye væksterhverv med en større indtægt end den, der er resultatet af arbejde i lavindkomsterhvervene.

I dette kapitel fokuseres udelukkende på udbudssiden. Arbejdsstyrkens *størrelse og sammensætning* kan på kort sigt påvirkes ved hjælp af forskellige typer indsats. I det følgende gennemgås de væsentligste aspekter i forbindelse med udvikling af arbejdsstyrken:

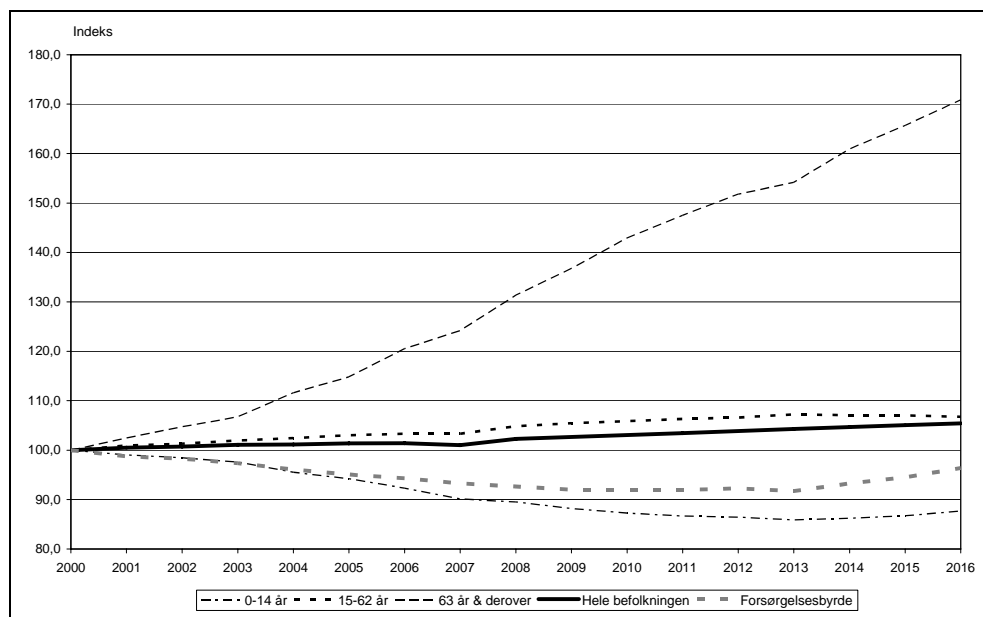
3.1 Arbejdsstyrkens udvikling – et overblik

Arbejdsstyrken kan udregnes som alle personer i arbejdsdygtig alder. Her defineres arbejdsstyrken til at være alle i alderen 15-62 år. Reelt er arbejdsstyrken præget af, at en række personer ikke er tilgængelige for arbejdsmarkedet i denne aldersgruppe, fordi de enten er under uddannelse eller udstødt med førtidspension. Modsat er der mange over 62 år, der fortsat er aktive på arbejdsmarkedet. Statistisk set giver gruppen af personer mellem 15 og 62 dog et godt indtryk af, hvordan arbejdsstyrken er sammensat.

Pr. 1. januar 2007 var der i alt 38.651 personer i arbejdsdygtig alder. Dette svarer til 68,2 pct. af den samlede befolkning.

I Figur 9 er anvendt Grønlands Statistiks fremskrivning af befolkningen frem til 2016. Arbejdsstyrken forøges fra 2007 til 2016 med 3,3 pct. svarende til 1.278 personer.

Figur 9. Udvikling i befolkning og tre aldersgrupper, 2000-2016, indeks 2007=100,0



Kilde: Grønlands Statistik, Statistikbanken, kørsel marts 2007.

Største udslag forventes i gruppen af alderspensionister. Denne gruppe forventes frem til 2016 at stige med 37,6 pct. fra nuværende 4.234 personer til 5.825 personer i 2016. Dette indikerer i sig selv, at der skal ske en helt anden og bedre udnyttelse af arbejdsstyrken, end den, vi har opnået i dag, hvis de offentlige finanser skal hænge sammen. Endnu vigtigere er det, at de ældre grupper af de alderspensionerede er dem, der bliver flere af:

Fra 2007 forventes gruppen af personer over 80 år at stige med 61,8 pct., gruppen af 70-79 årige stiger med 40,2 pct., mens gruppen af 63-69 årige stiger med 37,6 pct. i perioden 2007 til 2016. Desto ældre man er, desto større plejeomkostninger må der forventes at være.

Gruppen af børn (0-14 år) vil tilsvarende frem til 2016 falde med 2,7 pct.

Det generelle billede er, at hvor personer i arbejdsdygtig alder for størstedelen er den gruppe, der finansierer samfundet, så er gruppen af børn og ældre de grupper, der i offentlige serviceydelser koster samfundet mest.

Forsørgerbyrden giver et billede af forholdet mellem de personer, som skal forsørge, og de personer, der skal forsørges. I Figur 9 er forsørgerbyrden beregnet som værende gruppen af unge plus gruppen af alders-

pensionister divideret med gruppen af personer i arbejdsdygtig alder. Resultatet af en voksende arbejdsstyrke, en mindre ungdomsgruppe og en gruppe af ældre i stærk vækst er en forsørgerbyrde, der ligger nogenlunde fast. I 2007 er forsørgerbyrden 0,47. I 2016 vil forsørgerbyrden være vokset til 0,48.

Fra næste år vil Grønland være organiseret med fire storkommuner.

Tabel 16. Nye storkommuner og eksisterende kommuner

Nye kommuner	Eksisterende kommuner
Nord-kommunen	Kangaatsiaq, Aasiaat, Qasigiannugit, Ilulissat, Qeqertarsuaq, Uummannaq, Upernavik & Qaanaq kommuner
Midt-kommunen	Maniitsoq & Sisimiut kommuner
Øst-vest-kommunen	Ivittuut, Paamiut, Nuuk, Ammassalik & Ittoqqortoormiit kommuner
Syd-kommunen	Nanortalik, Qaqortoq & Narsaq kommuner

Lige som landet som helhed har en målsætning om at skabe en selv bærende økonomi, så **anbefaler** styregruppen, at de nye storkommuners kommende målsætninger også har fokus på målsætningen om en selv bærende økonomi. Det største og afgørende tilskud i Landskassens regnskab er bloktilskuddet til kommunerne. Dette bloktilskud er etableret og udviklet på basis af en lang række kriterier for omfordeling i samfundet. I fremtiden i en selv bærende økonomi og i takt med overdragelse af flere og flere opgaver til de nye storkommuner, vil disse storkommuners rolle blive at være medfinansierende af det centrale regeringsapparat.

De nye storkommuner har forskelligt afsæt i udbuddet af arbejdskraft. I Tabel 17 er opgjort befolkning og arbejdsstyrke, som den ser ud pr. 1. januar 2007.

Tabel 17. Befolkning og arbejdsstyrke i kommende storkommuner, 1. januar 2007

Storkommune	0-14	15-62	63+	I alt	0-14	15-62	63+	I alt
	<i>antal</i>				<i>Pct.</i>			
Nord	4.742	11.927	1.585	18.254	26,0	65,3	8,7	100,0
Midt	2.356	6.579	726	9.661	24,4	68,1	7,5	100,0
Øst-vest	4.886	14.682	1.175	20.743	23,6	70,8	5,7	100,0
Syd	1.777	5.260	741	7.778	22,8	67,6	9,5	100,0
Udenf.kom.ind.	0	203	7	210	0,0	96,7	3,3	100,0
I alt	13.761	38.651	4.234	56.646	24,3	68,2	7,5	100,0

Kilde: Arbejdsmarkedsanalysemodellen Suliaq, kørsel marts 2008.

De to største kommuner er Øst-vest-kommunen og Nord-kommunen med henholdsvis 38,0 pct. og 30,2 pct. af den samlede arbejdsstyrke. Øst-vest kommunen har den største andel af befolkningen i arbejdsdygtig alder, Nord-kommunen den største andel unge, mens Syd-kommunen har den største andel alderspensionister af den samlede befolkning.

De nye storkommuner vil have et langt bedre udgangspunkt til at sikre en bedre udnyttelse af arbejdskraften ved både at mindske ledigheden og forøge beskæftigelsen af befolkningen i erhverv med en relativ høj indtjening. I modsætning til den nuværende kommunestruktur, hvor arbejdsmarkedskontorer og Piarereersarfiit-centre ofte er små enheder med manglende mulighed for fagligt samarbejde lokalt, kan storkommunerne udvikle faglige miljøer med stort kendskab til lokalområdernes muligheder og udfordringer. Samtidigt vil der opstå et mere konkret behov for at skabe balance i økonomien, hvor presset på især at mindske den offentlige sektor ved at gøre den mere effektiv samt at få bedre og mere rimelige servicekontrakter med de store offentligt ejede forsyningsvirksomheder.

I udgangspunktet står Nord-kommunen svagest, når det gælder forsørgerbyrden. Her skal 100 personer forsørge 153 personer (inkl. sig selv). Bedst står Øst-vest-kommunen, hvor det tilsvarende tal er 141 personer. Midt-kommunen og Syd-kommunen står nogenlunde ens. Her skal 100 personer henholdsvis forsørge 147 og 148 personer (inkl. sig selv).

Beregninger af forsørgerbyrden alene på aldersgrupper skal altid tages med forbehold. Indregnes f.eks. den udstødte del af arbejdsstyrken, førtidspensionisterne, så ændres resultatet en del. Her forringes Nord-kommunen og Syd-kommunens situation yderligere. Sydkommunen har omkring 11 pct. af arbejdsstyrken på førtidspension, mens det tilsvarende tal for Nord-kommunen er 8 pct. Midt-kommunen og Øst-vest-kommunen ligger på henholdsvis 7 og 6 pct.

Den største tilskudspost i Landskassens regnskab er bloktilskuddet til kommunerne, og kommunerne får en afgørende rolle for udviklingen af undervisningen i folkeskolen og for den lokale indsats med opkvalificering og revalidering. Kommunerne får dermed en væsentlig rolle i det samlede arbejde med at skabe grundlag for en mere

selvbærende økonomi. Men samtidig vil stigende indkomster bidrage til at øge kommunernes skatteprovenu.

Styregruppen **anbefaler**, at fremtidige bloktilskudsreguleringer og udligninger mellem kommunerne tilrettelægges på en sådan måde, at kommunerne til stadighed har et økonomisk incitament til at forbedre undervisning, opkvalificering og revalidering.

3.1.1 Behov for geografisk mobilitet

Et væsentligt aspekt i arbejdsmarkedspolitikken er, at arbejdsstyrken skal være bosiddende der, hvor der er jobs. Her er det vigtigt at påpege en voksende pulje af jobs er arbejdssted ikke nødvendigvis afhængig af nærhed til bosted. F.eks. rekrutterer de to eksisterende miner fra hele landet, og mineselskaberne betaler rotationsomkostninger i form af rejser og hotelophold for arbejdskraften. Der er således tale om en slags "pendling", hvor arbejdskraften bliver boende, hvor de bor, men efter kortere eller længere ophold i minen transporteres til hjembyen.

En afgørende faktor for, hvorvidt mineselskaberne har incitament til at vælge grønlandsk arbejdskraft frem for udefrakommende arbejdskraft, er, at disse rotationsomkostninger for grønlandsk arbejdskraft kan konkurrere med rotationsomkostninger for arbejdskraft fra andre lande som f.eks. Danmark og Canada.

Styregruppen **anbefaler** i denne sammenhæng, at der sikres ordninger til at gøre den indenrigs mobilitet (ovenstående "pendling") billigere for arbejdsgiverne, end tilsvarende mobilitet mellem Grønland og resten af verden.

Analysen af væksterhverv viser, at befolkningsvæksten og den heraf følgende vækst i indkomster og beskæftigelse primært sker i de fire store byer, Nuuk, Sisimiut, Ilulissat og Qaqortoq. De kommende væksterhverv med energiintensiv industri og råstofsektoren kender vi de fremtidige lokaliteter for: Alcoa i Maniitsoq med tilhørende vandkraftværker, Malmbjerget ved Illoqqortoormiut, Black Angel i Uummannaq, eudialytminen ved Narsaq/Qaqortoq, diamantforekomsten ved Kangerlussuaq og rubinforekomsten syd for Nuuk.

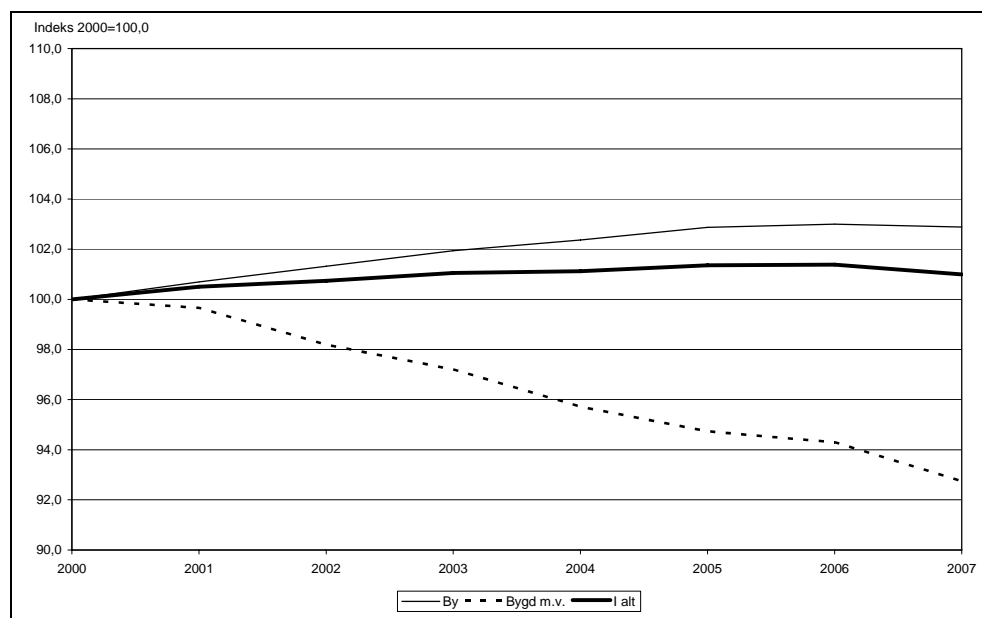
Normalt fokuseres der primært på arbejdstyrkens bosted i enten byer eller bygder. Udviklingen af arbejdspladser i tyndt befolkede yderområder og især i bygderne vil med stor sandsynlighed generelt gå tilbage.

Styregruppen finder, at denne fokusering i dag synes mindre nødvendig i dag, fordi der i de senere år naturligt er sket en afvandring fra bygderne. I den udstrækning at byerne med jobåbninger og med ledige boliger har kunnet opsuge bygdebefolkningen er det allerede sket.

Figur 10 illustrerer befolkningsudviklingen mellem by og bygd for hele landet i perioden 2000 til 2007. Hvor befolkningen er steget med 1 pct., og hvor byerne har oplevet en vækst på 2,9 pct., er bygdebefolkningen faldet med hele 7,3 pct.

Der synes ikke at være tvivl om, at der er den nødvendige geografiske mobilitet i befolkningen til at søge mod de bosætninger, hvor der er jobs at besætte. I den udstrækning at boligudbudet forøges samtidigt med at uddannelsesniveau forøges betydeligt, vil den nødvendige geografiske mobilitet endog blive forøget.

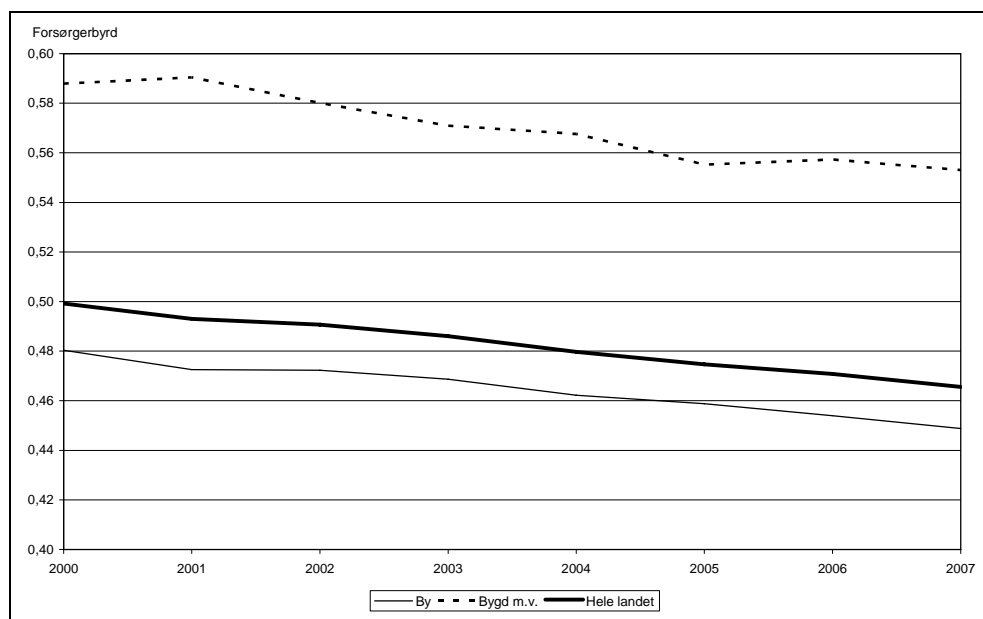
Figur 10. Befolkningsudviklingen i hele landet og by/bygd, 2000-2007



Kilde: Arbejdsmarkedsanalysemodellen Suliaq, kørsel marts 2008.

Den relativt store afvandring fra bygderne er afvandring af personer i arbejdsdygtig alder, og som det fremgår af Figur 11 giver dette udslag i en relativ stor forsørgerbyrde for bygderne generelt.

Figur 11. Forsørgerbyrde hele landet, byer og bygder, 2000-2007



Kilde: Arbejdsmarkedsanalysemodellen Suliaq, kørsel marts 2008.

Forsørgerbyrden falder for lidt for såvel hele befolkningen, befolkningen i byer og befolkningen i bygder.

Forsørgerbyrdetallet i figuren kan omregnes til, hvor mange personer, der skal forsørge for et givet antal personer i arbejdsdygtig alder: Hvor 100 personer i byerne skal forsørge 145 mennesker (incl. sig selv), så skal 100 personer i bygderne forsørge 155 mennesker (incl. sig selv).

I Tabel 18 er befolkningen og arbejdsstyrken pr. 1. januar 2007 fordelt på storkommuner samt by og bygd (incl. stationer m.v.). 17,1 pct. af befolkningen og 16,1 pct. af arbejdsstyrken har bosted i en bygd. 25,8 pct. af befolkningen i Nord-kommunen har bosted i en bygd.

Tabel 18. Befolkning og arbejdsstyrke, fordelt på storkommune og by/bygd, 1. januar 2007

Befolkningen						
Storkommune	By	Bygd mv.	I alt	By	Bygd	I alt
	<i>Antal</i>			<i>Pct.</i>		
Nord	13.542	4.712	18.254	74,2	25,8	100,0
Midt	8.171	1.490	9.661	84,6	15,4	100,0
Øst-vest	18.894	1.849	20.743	91,1	8,9	100,0
Syd	6.351	1.427	7.778	81,7	18,3	100,0
Ud.f.kom.ind.	14	196	210	6,7	93,3	100,0
Hele landet	46.972	9.674	56.646	82,9	17,1	100,0
Arbejdsstyrken						
Storkommune	By	Bygd mv.	I alt	By	Bygd	I alt
	<i>Antal</i>			<i>Pct.</i>		
Nord	9.027	2.900	11.927	75,7	24,3	100,0
Midt	5.537	1.042	6.579	84,2	15,8	100,0
Øst-vest	13.520	1.162	14.682	92,1	7,9	100,0
Syd	4.327	933	5.260	82,3	17,7	100,0
Ud.f.kom.ind.	11	192	203	5,4	94,6	100,0
Hele landet	32.422	6.229	38.651	83,9	16,1	100,0

Kilde: Arbejdsmarkedsanalysemodellen Suliaq, kørsel marts 2008.

Denne befolkningsfordeling er en afgørende faktor for den enkelte kommunes evne til at etablere en selv bærende økonomi. Desto bedre sammenhæng mellem antallet af personer i arbejdsdygtig alder i forhold til gruppen af unge og ældre, desto mere realistisk er det at udvikle en god økonomi.

3.2 Tilkaldt arbejdskraft – fordele og ulemper

Det er klart, at hvis de nye væksterhverv realiseres fuldt ud, så vil der i en periode være mangel på arbejdskraft her i landet. Det betyder, at lønniveauet må forventes at stige, og det betyder også, at behovet for at importere arbejdskraft vil stige i en overgangsperiode.

Styregruppen opfatter ikke, at dette nødvendigvis kun vil være til ulempe for det grønlandske samfund. Tværtimod er det vilkår for næsten alle perifere samfund og endog vilkåret for centrale regioner i både Europa og Nordamerika. Visse jobs og visse kvalifikationer kan kun besættes og sikres, hvis der importeres arbejdskraft.

Problemerne opstår og bliver meget alvorlige, hvis den importerede arbejdskraft, som det har været tilfældet i tidligere og i de første årtier under hjemmestyreordningen, anvendes som arbejdsgivere, ledere og endog kan være medvirkende årsag til, at dele af den fastboende ar-

bedsstyrke skubbes ud af arbejdsmarkedet, eller skubbes ud i jobs, hvor lønnen er relativt lav.

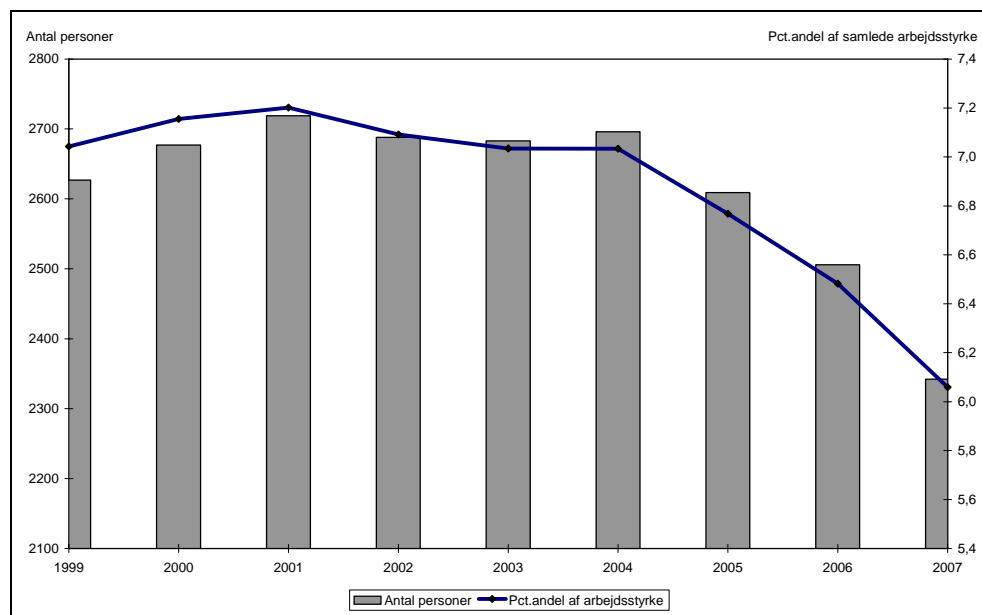
Et udkantsområde som Grønland, hvis væsentligste komparative fordel frem for andre lande, er adgangen til forholdsvis store naturressourcer, vil altid risikere en konjunkturfølsom økonomisk udvikling. Er der generel vækst internationalt set, og er der et konkret behov for nye naturressourcer, så vil der ske en økonomisk vækst. Modsat kan en sådan vækst hurtigt afløses af alvorlig økonomisk svækkelse. Grønland har på grund af det relativt store bloktilskud fra staten oplevet mindre bølgeskulp i økonomien, end andre nordatlantiske områder som f.eks. Færøerne og Island, hvor især Færøerne har været udsat for store konjunkturmæssige udsving.

På arbejdsmarkedet er der normalt en fornuftig udvikling, hvor en slags stempelvirkning sikrer, at samfundets efterspørgsel efter kvalificeret arbejdskraft kan realiseres. Går det op, så strømmer importeret arbejdskraft til, går det ned, så forlader denne arbejdskraft landet igen. Nogle få områder har meget vanskelige vilkår med flaskehalse på netop nøglekompetencer. Dette gælder f.eks. inden for især sundhedssektoren.

Importeret arbejdskraft omfatter to hovedgrupper. Den største gruppe er gruppen af såkaldte tilkaldte. Tilkaldte får jobs og bosætter sig for kortere eller længere perioder her i landet.

I Figur 12 er vist udviklingen i antal af tilkaldte samt de tilkaldtes andel af den samlede arbejdsstyrke.

Figur 12. Antal af tilkaldte & tilkaldtes andel af den samlede arbejdsstyrke, 1999-2007



Note: Begrebet tilkaldte er ikke et juridisk begreb. I denne sammenhæng er det gruppen af personer, der ikke har opnået ligestilling med grønlands arbejdskraft i loven om reguleringen af arbejdskraft i Grønland.

Kilde: Kørsel i Arbejdsmarkedsanalysemodellen Suliaq, marts 2007.

Antallet af tilkaldte er drastisk faldende i disse år. En væsentlig faktor til denne udvikling er, at det danske arbejdsmarked nærmer sig fuld beskæftigelse, hvorfor det er mere attraktivt og lettere for ansatte i Grønland til at vende tilbage til stillinger i Danmark.

Udover gruppen af de såkaldt tilkaldte er der en gruppe af importeret arbejdskraft, der arbejder her i landet, men som ikke er registreret som havende bosted her i landet. Det er ca. 6-700 personer, der har jobs i f.eks. de havgående trawlere, i bygge- og anlægsbranchen og f.eks. canadere i guldminen i Sydgrønland.

Økonomiens konjunkturfølsomhed giver altså anledning til en slags stempelvirkningen på arbejdsmarkedet. Er der økonomisk vækst går stemplet op og folk vandrer ind i landet, enten for at bosætte sig, eller kun for at arbejde, mens de er bosiddende i andre lande. Går konjunkturerne ned, så går stemplet også ned, og der kan konstateres en netto-udvandring af både tilkaldt arbejdskraft og grønlandsk arbejdskraft samt en nedgang i anvendelsen af importeret arbejdskraft.

*Den form for økonomiske udsving kan ikke undgås, og styregruppen **anbefaler**, at fokus rettes på at sikre, at den grønlandske arbejdskraft er*

konkurrencedygtige i forhold til den udenlandske arbejdskraft. Samtidig **anbefaler** styregruppen, at den præferencestilling som lovgivningen giver herboende arbejdskraft fastholdes, indtil der er sikret de nødvendige forudsætninger for, at den fastboende arbejdskraft ikke marginaliseres og udstødes fra arbejdsmarkedet, samtidigt med at importen af arbejdskraft stiger.

Styregruppen anbefaler dog samtidigt, at det undersøges, hvordan den eksisterende lovgivning kan forenkles og moderniseres, således at lovgivningen er ens for hele arbejdsmarkedet.

4 Forslag til løsning af mismatch på arbejdsmarkedet

4.1 Indledning

De foregående kapitler giver et indblik i, hvordan rammebetingelserne er for det grønlandske arbejdsmarked på henholdsvis efterspørgselssiden og på udbudssiden. Der har været fokus på, hvor vigtigt det er, at kvalificering af arbejdsstyrken målrettes de nye væksterhverv. Samtidigt er der redegjort for, hvordan det grønlandske arbejdsmarked altid vil være meget konjunkturfølsomt med en slags stempelvirkning, der følges af en migration eller en immigration.

I det følgende er oplistet det, der for øjeblikket fremstår som de alvorligste problemer på arbejdsmarkedet. For hvert enkelt emne foreslås principper for en handlingsplan, hvor styregruppen anbefaler initiativer til helt eller delvist at løse problemerne. Emnerne er:

- Mangel på overblik og problemer med implementering af nye ordninger
- Marginalisering på arbejdsmarkedet
- Udstødelse fra arbejdsmarkedet.
- Uddannelsesefterslæb i arbejdsstyrken.
- Import af arbejdskraft.
- Anvendelse af subsidier til beskæftigelsesfremme m.v.

4.2 Forøget fokus på implementeringsproblemer

Det daværende landsstyre udformede i 1998 grundlaget for en arbejdsmarkedsreform, der som mål havde at imødekomme stort set de samme problemer, som der eksisterer på det grønlandske arbejdsmarked i dag.

I forhold til situationen dengang er den væsentligste forandring en realistisk forventning om, at nye væksterhverv vil skabe nye jobs her i landet.

Styregruppen **anbefaler**, at det undersøges, hvordan arbejdsmarkeds- og uddannelsesmyndigheder centralt og decentralt kan forstærkes, således at der sker en bedre fremdrift i indsatsen, end den, der hidtil har eksisteret.

Et eksempel på behov for forstærkning er arbejdsgiverens adgang til informationer om, hvad uddannelsessystemet tilbyder mht. finansieringsordninger o.a. En forstærkning kunne f.eks. være etablering af et one-door princip, hvor arbejdsgivere kan henvende sig og få informationer om alle forhold af arbejdsmarkeds- og uddannelsesmæssig karakter.

Et andet eksempel er manglen på strukturovervågning. Til anvendelse for den politiske proces bør der f.eks. udarbejdes kvartalsredegørelser for udviklingen på arbejdsmarkedet med identifikation på flaskehalsproblemer, konkrete tal for uddannelsesoptag og Pireersarfiit-aktivitetens resultater med opkvalificering og lignende.

4.3 Marginalisering på arbejdsmarkedet

Der er generelt rammer for, at alle, der lever her i landet, kan leve trygt med en høj velfærd. Alle ved, at der alligevel er mange, som har vanskelige vilkår, og det er en af samfundets vigtigste opgave at sikre denne gruppe bedre levevilkår fremover.

En lang række tiltag er igangsat for at sikre en forandring til det bedre for de udsatte samfundsgrupper. Der er igangsat en gennemgribende reform af hele den offentlige sektor og der er konsensus om ønsket om at fortsætte den omfattende satsning på at højne uddannelsesniveaue for hele befolkningen.

Samtidigt kan vi i de kommende år forvente nye muligheder i form af nye væksterhverv. Såvel råstofsektoren og energiintensiv industri forventes at blive en god og indbringende erstatning for den beskæftigelsesmæssige tilbagegang i fiskeriet og i fiskeindustrien.

Turisme og byggeriet er også i fortsat beskæftigelsesvækst, og disse væksterhverv skaber grobund for vækst i de følgerhverv, som væksterhvervene køber varer og tjenesteydelser fra. Denne udvikling skaber samlet set en vækst i økonomien, som kan blive en fordel for de dele af

erhvervslivet, der kan omstille sig til at imødekomme den nye efterspørgsel, som disse nye væksterhverv skaber.

Men integration af de marginaliserede kommer ikke af sig selv. Skal alle i arbejdsdygtig alder her i landet i arbejde, så må der realiseres en målrettet politik. Gruppen af personer, der har det vanskeligt på arbejdsmarkedet, vil fortsætte med at have det vanskeligt. Allerede i dag har vi en situation, hvor der er mangel på arbejdskraft, samtidigt med at en stor gruppe er registreret som ledige.

Omfanget af marginalisering og udstødelse fra arbejdsmarkedet kan måles, men afhænger selvfølgelig af, hvilke definitioner, der anvendes. Det gennemsnitlige antal personer berørt af ledighed i byerne er på 2.380 personer i 2006. Hvis vi antager, at ledigheden i bygderne tilnærmelsesvis har samme omfang i bygderne af den samlede arbejdsstyrke, vil dette svare til 475 personer. Antallet af personer på førtidspension er på 2948 (2005) personer. Alene disse tre grupper omfatter således til 5.803 personer eller 15 pct. af den samlede arbejdsstyrke i 2006.

Hvis vi derimod fastsætter marginalisering og udstødelse fra arbejdsmarkedet, som værende personer i arbejdsdygtig alder (15-62 år), der ikke opnår en årlig minimumsløn svarende til S.I.K.'s minimumsløn, svarer dette til ca. 40 pct. af arbejdsstyrken.

I modsætning til de lande, som vi normalt sammenligner os med, er det ofte de indvandrende, der står stærkest på arbejdsmarkedet, mens store dele af befolkningen står langt dårligere. Dette bidrager til levevilkårsforskelle, utryghed og uro. Den grundlæggende årsag er, at store dele af arbejdsstyrken ikke har de kvalifikationer, der efterspørges i erhvervslivet.

Denne uligevægt rammer også den del af arbejdsstyrken, der er veluddannede. Det er afgørende vigtigt, at alle former for bevidst eller ubevidst diskriminering på arbejdsmarkedet fjernes, ikke mindst når udefrakommende arbejdsgivere rekrutterer arbejdskraft.

Målet må være, at der *samtidigt* med fortsat import af arbejdskraft til at udfylde de flaskehalse, som allerede er opstået, og som må forventes at blive endnu mere synlige i fremtiden, skabes bedre rammer for at de grupper, der har det vanskeligt, kan deltage i arbejdslivet fremover –

først og fremmest i almindelige jobs, men også i jobs, der er tilpasset især den svageste del af de marginaliserede.

Det er styregruppens opfattelse, at der fortsat er afsat for små ressourcer til opkvalificering og revalidering af gruppen af marginaliserede og udstødte i forhold til øvrige uddannelsesaktiviteter.

Derfor **anbefaler** styregruppen, at ressourcerne til denne indsats forbedres og udvikles, således at vi reelt får vendt udviklingen til fordel for en større social lighed her i landet.

4.3.1 Rettigheder og pligter skal skabe den nødvendige dynamik

Den forbedrede indsats skal ske på basis af konkrete principper for rettigheder og pligter for den enkelte person. Dette skal forstås på den måde, at en i fællesskab godkendt handlingsplan for den enkelte samtidigt er en kontrakt mellem den enkelte og de myndigheder, der varetager opkvalificering til arbejdsmarkedet. Handlingsplanen udtrykker på konkret niveau de gensidige forventninger, som forvaltning og den enkelte person har for den indsats, der i fællesskab er besluttet.

Rettighederne for den enkelte skal omfatte adgang til alle former for indsats af arbejdsmarkedsmæssig, uddannelsesmæssig, social og sundhedsmæssig art, der stilles til rådighed for den samlede gruppe af marginaliserede og udstødte fra arbejdsmarkedet.

Samtidigt gives der garanti for et konkret indtægtsniveau gældende for ledige personer ligegyldigt hvilke indsatser, der er tale om. Denne indtægt skal være under S.I.K.'s minimumsløn, men over den indtægt, som sociale klienter modtager.

Pligterne for den enkelte er til hver en tid at følge handlingsplanens tiltag. Alternativet er at overgå til en social ydelse, der samlet set i form af alle øvrige ydelser ikke må være større, end den understøttelse, som vedkommende får som ledig.

4.3.2 Korrigering af indsatsen i Piareersarfiit-centrene

Den eksisterende indsats lider under mangel på samordning af socialsundheds- og arbejdsmarkedsområdet. Her bør især de lokale Piareersarfiit centre spille en mere central rolle.

Via en større samordning af tiltagene overfor den enkelte marginaliserede, bliver arbejdsmarkedspolitikken og den heraf følgende opkvalificering af arbejdsstyrken det afgørende redskab til større social og også sundhedsmæssig lighed her i landet.

Styregruppen **anbefaler**, at såvel socialpolitikken og sundhedspolitikken i højere grad end nu samordnes, således at der primært sættes ind over for personer i arbejdsdygtig alder, der er marginaliseret eller udstødt fra arbejdsmarkedet, ud fra disse personers tilknytning til arbejdsmarkedet med anvendelse af et bredt spekter af arbejdsmarkedsmæssige, sociale og sundhedsmæssige tiltag.

Risikoen for en klientgørelse og total udstødelse fra arbejdsmarkedet er stor, når først en person identificerer sig selv - og identificeres af andre - til at være et socialt tilfælde, og ikke en potentiel, arbejdsdygtig person, der fortsat har mange år af arbejdslivet tilbage, og som aktivt skal deltage i dette liv.

Den nye, forenklede administration i såvel hjemmestyret og i de nye storkommuner, vil med en ny helhedsorienteret og samordnet indsats med fokus på opkvalificering til arbejdsmarkedet på lang sigt fjerne tyngden af omfattende overførsler til den svage gruppe på arbejdsmarkedet fra de offentlige kasser, og dermed vil der være flere midler til både nye uddannelsestiltag og flere ressourcer til de virkeligt svage samfundsgrupper.

Styregruppen **anbefaler** på denne baggrund, at Piareersarfiit centrene styrkes, således at der for hver storkommune er ét center, der varetager udviklingsopgaver og styring af Piareersarfiit-centre i de bosætninger, hvor der er et befolkningsgrundlag stort nok til at begrunde placering af et sådant center.

Styregruppen **anbefaler**, at en forstærket styregruppe med repræsentation af arbejdsmarkedets parter og kommunernes landsforening Kanukoka til vedtagelse på forårssamling 2009 udarbejder en helhedsplan for den svage gruppe på arbejdsmarkedet i form af en strategi- og handlingsplan, som skal sikres en bred politisk opbakning.

Styregruppen finder det afgørende, at udviklingsarbejdet sker på basis af konkret, aktuel viden om de marginaliserede og de udstødte, og styregruppen **anbefaler** derfor, at repræsentanter for de ledige og de ud-

støtte inddrages i udviklingsarbejdet, både med hensyn til konkrete kontakt mellem udviklingsgruppen og ved anvendelse af interview-undersøgelser.

4.3.3 Resultaterne af indsatsen

Resultaterne af den samlede indsats vil blive en ny udvikling, hvor det for den enkelte vil betyde, at risikoen for at fortsæt at være eller at blive marginaliseret og udstødt vil blive formindsket betydeligt. Samtidigt vil flere personer, der i dag har en relativt lav indtægt, eller som står udenfor arbejdsstyrken med større sandsynlighed blive integreret i beskæftigelse med en højere indtægt og bedre rammer for deres eget og deres families liv.

Tidligere beregninger foretaget af den grønlandske Selvstyrekommissionen viste, at selv beskudne ændringer, hvor personer går fra overførselsindkomster til egen lønindtægt, giver meget store gevinster såvel for den enkelte som for den ledige. Denne udvikling er afgørende for, at der kan skabes en selv bærende økonomi her i landet.

4.4 Udstødelse fra arbejdsmarkedet

Antallet af personer i arbejdsdygtig alder, der er overgået til egentlig udstødelse fra arbejdsmarkedet som førtidspensionist er fortsat stigende. Fra politisk side er der et ønske om, at der nu skal gennemføres en udredning og vurdering af anvendelsen af førtidspension.

Som tidligere nævnt i denne rapport, er der i de forskellige kommuner en stor variation i andelen af førtidspensionister, hvilket der kan være flere grunde til. Derfor vil styregruppen for udredningsarbejdet også få til opgave at udrede grundene til disse forskelle.

Der eksisterer et behov for en mere fleksibel førtidspensionslovgivning, hvor der er mulighed for, at førtidspensionister kan være helt eller delvis tilknyttet arbejdsmarkedet. Målet for udviklingsarbejdet må også være at få nuværende især unge førtidspensionister integreret på arbejdsmarkedet igen. Herudover kan opgives følgende mål for udredningsarbejdet:

- At forbedre den ny førtidspensionslovgivning

- At vurdere variationen af andelen af førtidspensionister i de forskellige kommuner, specielt mht. førtidspensionering af sociale årsager
- At vurdere eventuel mulighed for delpension
- At tilskynde til udnyttelse af erhvervsevne hos førtidspensionister
- At forberede den fulde udlægning til kommunerne af førtidspensionsområdet

Styregruppen forventes at afslutte sit arbejde i februar 2009.

4.5 Et uddannelses efterslæb på arbejdsmarkedet

Der kan gennemføres en indsats for at **forøge produktiviteten**, således at færre ansatte gennemfører en større produktion ved hjælp af mere avanceret teknologi. Det må formodes, at beskæftigelsen i nye væksterhverv vil forøge konkurrencen efter såvel faglært som ikke-faglært arbejdskraft, hvorfor virksomheder i større udstrækning end nu vil vælge investeringer i automatisering af arbejdsprocesser.

Her er uddannelsesindsatsen afgørende. Desto bedre uddannet arbejdskraft, desto større vil produktiviteten normalt blive. Det hænger sammen med, at avanceret viden om teknologi m.v. forøger evnen til at anvende avancerede mere eller mindre automatiserede maskiner. Dvs. at for hver produceret varer eller tjenesteydelse skal der anvendes færre arbejdstimer.

Af forskellige årsager har den grønlandske arbejdsstyrke fortsat et meget stort efterslæb på uddannelsesområdet.

For det første har folkeskolens produktion ikke i tilstrækkelig grad resulteret i elever med både de fornødne kvalifikationer og den nødvendige motivation til at gå i gang med en erhvervsuddannelse.

For det andet har dominerende erhverv her i landet fastholdt en stor del af arbejdsstyrken som ikke-faglærte. Store dele af arbejdsstyrken har hidtil som ikke-faglærte fiskere eller arbejdere på fiskefabrikker og lignende, kunnet forblive i jobs uden større behov for opkvalificering.

For det tredje oplever det grønlandske erhvervsuddannelsessystem samme udfordringer som tilsvarende systemer i andre perifere, tyndt befolkede områder. På grund af f.eks. uddannelsesophold langt fra

hjembyen og måske endog i udlandet er det et relativt stort frafald. Samtidigt er uddannelsesinstitutionerne karakteriseret af at være relativt små, hvorfor rammer for de studerende og kvalitet i uddannelsen afhænger af ofte ganske få vejledere og lærerkræfter.

Produktivitetsforbedringer er et anliggende, som virksomhederne selv er ansvarlige for, og med de nuværende meget fordelagtige afskrivningsregler, er der samfundsmæssigt skabt gode rammer for investeringer i ny teknologi. Ny teknologi i f.eks. det havgående fiskeri forventes at halvere behovet for besætningsmedlemmer i fabriksanlægget ombord og på dækket. Tilsvarende udvikling kan forventes i andre brancher.

Styregruppen **anbefaler**, at arbejdsgiveren har indberetningspligt om alle uddannelsesaktiviteter, virksomhedens medarbejdere deltager i. I dag mangler der overblik over, hvilke resultater, der skabes, med de midler, som det offentlige og virksomhederne selv, anvender til uddannelse og opkvalificering. Ved en indberetningspligt skabes den fornødne basis for at skabe et overblik.

Styregruppen **anbefaler** arbejdsmarkedets parter, at den ikke-faglærte del af arbejdsstyrken, der i dag er marginaliseret sikres et indtægtsniveau under uddannelse der sikrer, at også den ikke-faglærte del af arbejdsstyrken har de rigtige rammer og incitament til opstart af en erhvervsuddannelse. Det nuværende spænd mellem arbejdsmarkedets minimumsløn og niveauet for støtte under uddannelse giver et incitament til at vælge ikke-faglært arbejde i stedet for uddannelse. Der er tale om et overenskomstområde, så Grønlands Hjemmestyre ikke som andet end arbejdsgiver har indflydelse på området, men en forøget omkostningsbelastning af arbejdsgiver kan ske ved, at de forøgede udgifter finansieres offentligt. Det er væsentligt, at der er et klart incitament for både arbejdsgiver- og arbejdstagerside til, at den enkelte i arbejdsstyrken hele tiden forøger sine kvalifikationer.

Samtidigt foreslår styregruppen, at de på visse uddannelser allerede etablerede skolepraktikordninger udvides, samt at lignende ordninger etableres på samtlige erhvervsuddannelser. Skolepraktikordningerne vil eliminere praktikplads-flaskehalsen og sikre, at kvalificerede unge kan komme i gang med en erhvervsuddannelse. Afslag på optagelse skal følges af en konkret handlingsplan, der sikrer, at den unge straks går i

gang med at forbedre sine kvalifikationer eller på anden måde videreføres til en uddannelse med erhvervskompetence. En ny flaskehals kan dog erstatte praktikplads-flaskehalsen, idet det i de senere år har vist sig stadig sværere at rekruttere og fastholde undervisere til landets brancheskoler. Et forhold styregruppen **anbefaler**, at man er opmærksom på ved de kommende overenskomstforhandlinger på området i foråret 2009.

Der skal stilles krav til de personer, der indgår i skolepraktik. For det første skal de pågældende udvise geografisk mobilitet forstået på den måde, at hvis der forefindes praktikpladser inden for samme region, skal personen besætte denne. Endvidere skal der udvises faglig mobilitet, således at den enkelte skal tage ledige praktikpladser inden for beslægtede fag, før end skolepraktikplads kan opnås. Dette betyder f.eks. at en elev, der søger praktikplads inden metalfag, skal vælge et andet metalfag, hvis der forefindes ledig praktikplads.

Ved lufthavnsbyggeriet blev der indført bonusordninger for arbejdsgiver som yderligere motivation for optag af praktikanter, lærlinge og elever. Styregruppen **anbefaler**, at det undersøges, hvorvidt det vil være hensigtsmæssig at lave tilsvarende bonusordninger for hele erhvervslivet.

En væsentlig flaskehals i forbindelse med besættelse af praktikpladser er mangel på kollegieværelser. Praksis på området i dag er, at der i reglen ikke stilles kollegieplads til rådighed i lærlingens praktikperiode. Der er imidlertid i de store byer mange praktikpladser, som kunne aktiveres, såfremt det var muligt at øge de unges mobilitet ved at tilbyde lærlinge fra andre byer kollegieplads i de større byer, også under praktikperioden. Styregruppen anbefaler derfor, at det overvejes at opføre egentlige lærlingekollegier for at eliminere denne flaskehals.

For yderligere at mindske frafaldsproblemet foreslår styregruppen, at det undersøges, hvorvidt der inden for flere områder kan udvikles modulopbyggede uddannelser. F.eks. kan en fire-årig erhvervsuddannelse opbygges som to moduler, hvor de første to år giver en specialarbejderuddannelse med en konkret faglig profil, som overenskomstmæssigt efter færdiggørelse belønnes til at være aflønnet bedre end ikke-faglært arbejdskraft.

Styregruppen **anbefaler**, at der gøres en indsats for at få afdækket og aktiveret en række skjulte uddannelsesmuligheder i nicher i det grønlandske erhvervsliv, der i dag ikke bliver anvendt. F.eks. har stort hver eneste husstand her i landet et våben, men der synes ikke at være fokus på uddannelse af våbensmede. Andre eksempler er vulkanisører, uddannelser relateret til servicering af bådmotorer m.v.

Med hensyn til folkeskolen er der gennemført en omfattende skolereform, som endnu ikke fuldt ud kan evalueres med hensyn til evnen til at give de nødvendige resultater i form af velkvalificerede og uddannelsesmotiverede unge mennesker. Landsstyret har fastsat en konkret målsætning for, hvor mange af en ungdomsårgang, der går i gang med og gennemfører en erhvervsuddannelse. Disse måltal foreslår styregruppen indsamles efter ansøgningsterminen i efteråret og videregives til politisk niveau til nærmere vurdering og eventuel yderligere opstramning.

Der er fra flere parter blevet fremhævet, at uddannelsessystemet i stor udstrækning lider under at være udbudsorienteret og ikke efterspørgselsorienteret. Dette forhold er ved den igangsatte reform af brancheskolernes styrelse søgt udbedret. Et forslag til ny forordning om Erhvervsuddannelser og Erhvervsuddannelseskurser forventes fremlagt på efterårssamlingen 2008. I denne lægges der op til etablering af brancheskolerne som selvstændige offentlige institutioner med egentlige bestyrelser, sammensat af repræsentanter fra erhvervet.

De nuværende problemer vil naturligvis forårsage, at det offentlige kaster mange penge i et uddannelsessystem, der ikke viser de nødvendige resultater, fordi de, der skal uddannes ikke "passer" til dette system, eller fordi arbejdsgivere ikke kan bruge de uddannede, der uddannes ud fra skoleinstitutionens egne værdisæt.

Den ekstraordinære uddannelsesindsats er kun i sin indledende fase, men er så småt begyndt at vise resultater. Behovet er dog også hastigt voksende.

Et ofte nævnt problem er sprogproblemet. Den ungdom, der efterspørger uddannelse, får kun tilbudt uddannelse på dansk og ikke på deres eget sprog, hvorfor de ikke er eller føler sig kvalificeret til at gå i gang med uddannelsen. Sprogproblemet er synligt, men der vil også være

andre kulturelt og socialt betingede aspekter, som gør, at den ungdom, som vi ønsker uddannet, er interesseret i uddannelse, men føler sig fremmedgjort over for de uddannelsespladser, der tilbydes.

Der findes ikke officielle tal for, hvor mange af en ungdomsårgang, der bliver aktive i uddannelsessystemet, men det formodes at være under halvdelen i dag.

4.5.1 Behov for forøgelse af efterspørgselsorientering på uddannelsesområdet

På råstofområdet er der etableret et nyt fagudvalg, Fagudvalget for Entreprenør- og Råstofsektoren. Fagudvalget har medlemmer, der repræsenterer erhvervslivet, herunder de to aktive miner og nogle entreprenørselskaber, samt repræsentant for uddannelses- og råstofmyndigheder.

Med etablering af dette udvalg er det lykket at få forøget fokus på efterspørgselsbehovet, således at uddannelsesinstitutionerne og de myndigheder, der varetager opgaver i forbindelse med arbejdskrafts-allokering til dette nye væksterhverv, hele tiden arbejder ud fra, hvor mange og hvilke kvalifikationer, der forventes at være jobåbninger til inden for kort tid. Samtidigt rådgiver udvalget om, hvilke konkrete barrierer og muligheder, der er for alle aktører, der indgår i denne proces. Udvalget har godkendt en overordnet handlingsplan, der efterfølgende teknisk behandles af myndighedssystemet. Udvalgets opgave er at rådgive om den arbejdsmarkeds- og uddannelsesmæssige indsats til sikring af kvalificeret arbejdskraft til sektoren. Dette udvalg har til styring af indsatsen fået udarbejdet en handlingsplan, der konkret påpeger, hvilke mål, der skal nås, samt hvilke ressourcer, der skal afsættes.

Styregruppen foreslår, at tilsvarende proces igangsættes i forhold til de øvrige væksterhverv. Samtidigt skal der præciseres en politisk prioritering, der sikrer, at den ambitiøse uddannelsessatsning i disse år har fokus på de tiltag, der bedst muligt sikrer samfundets overordnede mål om udvikling af selvstyre og en selv bærende økonomi. Dette betyder, at den del af uddannelses tiltagene, der mest muligt forbedrer værditilvæksten her i landet for nye væksterhverv, og som bedst muligt understøtter de erhverv, der ikke er bloktilskudsafhængige, med kvalificeret arbejdskraft.

Et andet aspekt af efterspørgselsorientering er at sikre en forøget fokus på, hvilke ønsker og kvalifikationer, som de, der skal uddannes har. Det er manges opfattelse, at der er alvorlige problem i samspillet mellem erhvervsuddannelsessystemet og så de unge, der forlader folkeskolen, og som så skal have adgang til en uddannelse.

Der har i denne sammenhæng primært været fokus på, at der for alt for mange eksisterer et gab i, hvad folkeskolen har givet afgangseleverne af kvalifikationer og så hvad erhvervsskolerne kræver af kvalifikationer.

Der fokuseres også på sprogproblemet. En stor del af en ungdoms-årgang har, uagtet formålsbestemmelser herom i lovgivningen, ganske enkelt ikke har opnået de sproglige kvalifikationer i folkeskolen, der er nødvendige for at gå på en erhvervsuddannelse eller andre former for uddannelse. Her stilles krav om betydelige færdigheder i dansk og i stigende grad også i engelsk.

En tilsyneladende manglende match mellem uddannelsessystem og mennesker er fortsat en analytisk set udokumenteret sag. Dog er der enighed blandt mange involverede i uddannelsessystemet, at en alt for stor del af folkeskoleeleverne ikke kan begå sig i skolesystemet, og at f.eks. manglende forældreopbakning og i det hele taget kummerlige vilkår i hjemmet giver de unge manglende parathed til både uddannelsessystem og arbejdsmarked. Forældregruppen er velbelyst. Det er netop primært de personer, der i dag er marginaliseret eller udstødt fra arbejdsmarkedet. Denne gruppe har ingen uddannelse og det har ikke hidtil givet væsentlige resultater med revalidering i form af opkvalificering, jobtræning eller behandling af misbrugsproblemer, og dermed ikke en forøget parathed til at indgå på det grønlandske arbejdsmarked.

4.5.2 Generelt behov for paradigmeskifte på uddannelsesområdet

Hvis vi sammenligner Grønland med de nordiske lande, ligger vi langt bagefter de måltal, som disse lande har for at sikre deres unge en uddannelse med erhvervskompetence. Der er ingen tvivl om, at ressourcegrundlaget til at skabe en befolkning med et højt uddannelsesniveau er mindst lige så højt her i landet, som i de lande, vi normalt sammenligner os med.

Desværre foreligger der ikke et ordentligt vidensgrundlag til f.eks. at gennemføre kohortanalyse (årgangsanalyser) til at vurdere hvilke demografiske, kulturelle eller holdningsmæssige problemer, der skaber det alvorlige uddannelsesefterslæb her i landet.

Styregruppen **anbefaler**, at der gennemføres ekstern evaluering, der fra et neutralt perspektiv, skal vurdere den eksisterende indsats og give anbefalinger om forbedring af folkeskolen og erhvervsuddannelserne samt samspillet mellem disse uddannelsesniveauer, og som også kan komme med forslag om muligheden for en effektivisering af det eksisterende uddannelsessystem.

4.6 Regulering af behovet for import af arbejdskraft

På denne baggrund ønsker styregruppen, at der gives en garanti for, at en forøgelse af udefrakommende arbejdskraft og hertil lempede krav til arbejdsgivere i forbindelse med godkendelse af denne arbejdskraft til stedeværrelse her i landet, følges op af konkrete garantier for jobtræning, opkvalificering og uddannelse for alle i arbejdsdygtig alder, der af den ene eller anden årsag marginaliseres og udstødes fra arbejdsmarkedet. Det vil i stor udstrækning være en offentlig opgave at sikre den garanti, men arbejdsgiverne spiller også en central rolle. Styregruppen finder det helt afgørende, at arbejdsgiverne i især de erhverv, der i de kommende år forventes at ville anvende udefrakommende arbejdskraft i fremtiden spiller en langt mere aktiv rolle i at uddanne den lokale arbejdskraft.

4.7 Subsidierne på finansloven

Via Landskassen og kommunekasserne sker der en omfattende omfordeling af indkomster. Det er velfærdssamfundets krumtap, hvor de, der har meget, betaler til de, der har mindre.

Der er en almen opfattelse, at dette princip skal fastholdes og netop er garanten for et stabilt, velfungerende samfund med politisk og social ro, hvor det ikke skal være muligt at falde igennem det sociale sikkerhedsnetværk.

Normalbilledet er, at de rigeste betaler langt mere i skat end de fattigste, og samtidigt anvender det offentlige langt større serviceydelser til de fattigste end til de rigeste.

Omfordelingen sker via skattebetalinger, betaling af afgifter og direkte overførsler i form af f.eks. offentlig hjælp. En stor del af omfordelingen sker også ved etablering af offentlig service, f.eks. betalt folkeskole, gratis uddannelses tilbud, offentlige institutioner, gratis sundhedsforanstaltninger, pension og ældrepleje m.v.

Det er vanskeligt at gøre op, hvilke dele af befolkningen, der befinder sig i enten modtage- eller donorgruppe. Hvis der måles på et bestemt tidspunkt, vil nogle aldersgrupper fremstå som donorgruppe, mens andre ikke på dette tidspunkt bidrager positivt til den fælles samfundsøkonomi og måske også modtager relativt megen offentlig service.

Over tid nuanceres dette billede, fordi den samlede livsindtægt normalt tilnærmes samme niveau for hele befolkningen, samtidigt med at forbruget af offentlig service også viser en større udjævning end målt på et konkret tidspunkt uden at tage hensyn til livsforløb.

Det er en politisk opgave at vurdere, hvorvidt man finder indkomstspredning for høj eller for lav.

Denne analyse fokuserer udelukkende på den offentlige omfordeling, der omfatter tiltag på social- og arbejdsmarkedsområdet, herunder sociale ydelser, arbejdsløshedsunderstøttelse og offentlige midler anvendt til beskæftigelsesfremme og lignende subsidier.

På grund af fremkomsten af nye væksterhverv og en fortsat forøgelse af beskæftigelsen giver mulighed for politiske nytiltag på netop dette område. Kan det lykkes at fjerne hele eller dele af den mismatch, der er skabt på arbejdsmarkedet, vil samfundsøkonomien for alvor forbedres.

Denne forbedring kan være grundlag for at sikre de dårligst stillede endnu bedre, men det kan også være grundlaget for at skabe en selv bærende økonomi og dermed grundlaget for et selvstændigt Grønland.

4.7.1 Behov for revurdering af nuværende ordninger

De eksisterende arbejdsmarkeds- og uddannelsesordninger har ikke i givet de forventede positive resultater. Målet har hele tiden været at forøge uddannelsesniveaue for at sikre en højere produktivitet i det grønlandske erhvervsliv med heraf følgende forbedret lønniveau til den grønlandske arbejdsstyrke.

Som det fremgår af analysen i denne rapport, eksisterer der fortsat nogle alvorlige mismatches på det grønlandske arbejdsmarked. Dette får alvorlige konsekvenser for samfundets evne til at sikre et socialt sikkerhedsnet under den gruppe i befolkningen, der har det dårligst. Det giver samtidigt store problemer med at få finansieret det offentlige sundhedsvæsen og fortsat få finansieret forbedringen af folkeskolen og det øvrige uddannelsessystem.

Alle mismatch på arbejdsmarkedet giver direkte eller indirekte anledning til en dårligere balance på de offentlige finanser. Det må samtidigt erkendes, at den omfordeling af indkomsterne, som sker via de offentlige finanser, ikke giver anledning til fjernelse eller formindskelse af mismatch over tid. Omfordelingen løser ikke problemerne for de grupper i arbejdsdygtig alder, der har det vanskeligst. Tværtimod kan overførsler og subsidier fastholde de svage grupper i en fattigdomsfælde.

Styregruppen **anbefaler**, at der gennemføres en konkret analyse af subsidieordningerne. Dette vil skabe fokus på, hvorvidt disse ordninger fungerer efter den hensigt, som de oprindeligt havde for den eller de problemer, de var målrettet til.

Hvert enkelt subsidie foreslås vurderet på følgende karakteristika:

1. I hvor høj grad subsidiet har en effekt.
2. Hvorvidt subsidiet forfordeler nogle virksomheder/sektorer frem fra andre, med fokus på, hvorvidt det fremmer/hæmmer erhverv, der understøtter målsætningen om at opbygge en selvåren grønlandsk økonomi.
3. Hvorvidt subsidiet forfordeler nogle regioner fremfor andre.
4. Hvorvidt subsidiet forfordeler bygder fremfor byer og vice versa.
5. I hvor høj grad subsidiet påvirker andre firmaer/brancher end de målgrupper, det er tilsigtet til at have en virkning på.
6. I hvor høj grad det respektive subsidies effekt er tæt forbundet med andre subsidier.

Formålet er til finansloven for 2010 at have et systematisk kendskab til omfanget af subsidier, og hvordan disse subsidier fungerer i forhold til

opnåelsen af det overordnede mål om etablering af en mere selv bærende økonomi.

4.8 Tilskud og overførsler på finansloven

I Finansloven er der opdelt i fem forskellige bevillingstyper: Drift, Tilskud, anlæg, indtægt og lovbundne udgifter. Den del af subsidier eller tilskud som behandles i dette afsnit, er udelukkende tilskudsbevillinger, som fremgår af Finansloven som tilskudsbevillinger. Definitionen er mere uklar, og f.eks. skattemæssige fradrag, der i internationale definitioner også vil være at betegne som subsidier, er ikke medtaget.

Kategorien tilskudsbevilling omfatter i Landstingets Finanslov et beløb på 1,6 milliarder kroner. Dette svarer til ca. en fjerdedel af de samlede udgifter på finansloven for 2008.⁷

Tabel 19. Tilskudsbevillinger på finansloven

Landsstyreområde	Tilskuds- bevillinger	Andel
	1.000 kr.	Pct.
Boliger, Infrastruktur og Råstoffer	152.915	9,7
Erhverv, Arbejdsmarked & Erhvervsuddann.	328.228	20,8
Familier og Justitsvæsen	5.554	0,4
Finanser og udenrigshandel	843.054	53,3
Fiskeri, Fangst og Landbrug	71.896	4,5
Kultur, Uddannelse, Forskning og Kirke	135.243	8,6
Landsstyreformanden	36.279	2,3
Landstingets Formandskab	250	0,0
Sundhed og Miljø	6.873	0,4
<i>I alt</i>	<i>1.580.292</i>	<i>100,0</i>

Kilde: Landstingets Finanslov, 2008.

Tilskuddene omfatter foruden generelle tilskud til kommunerne især følgende kategorier i forhold til det egentlige formål med tilskuddet:

1. Opretholdelse og udvikling af national infrastruktur, for eksempel fly- og skibstrafikken.
2. Opretholdelse og udvikling af lokal struktur/samfund for eksempel støtte til opretholdelse af indhandlingsmuligheder, offentlige serviceorganer og institutioner.

⁷ Opdelingen af landsstyreområder i denne rapport er opdelingen anvendt i Landstingsfinanslov for 2008.

3. Understøttelse af erhverv, der ikke kan overleve på almindelige markedsvilkår, f.eks. støtte til indhandling af sælskind.
4. Løftestang til erhvervsudvikling, f.eks. til turismeerhvervet.

Når det skal vurderes, hvilke tilskudsordninger, der direkte eller indirekte kan virke hæmmende for arbejdskraftens mobilitet fra erhverv i tilbagegang med relativt lavt lønniveau til nye væksterhverv med et tilsvarende relativt højt lønniveau, så må det primært være tilskud i kategorierne 2, 3 og delvist 4, hvis der er tale om tilskud, der ikke er tidsmæssigt afgrænset i forbindelse med iværksættelse af nye virksomheder og erhverv.

I det følgende gennemgås forskellige tilskudsordninger på Landstingets Finanslov 2008 opdelt på de enkelte landsstyreområder.

4.8.1 Landsstyreområdet for Finanser og Udenrigshandel

Over halvdelen af de samlede tilskud på finansloven er administreret af Landsstyreområdet for Finanser og Udenrigshandel. Af landsstyreområdets samlede tilskudsbevillinger på 843 millioner kroner, går de 778 millioner kroner til bloktilskud til kommunerne.

De kommunale bloktilskud er på for kommunerne samlet fordelt således, at et grundtilskud omfatter 6,2 pct. og et strukturtilskud 3,4 pct. 24,6 pct. er sociale tilskud, mens folkeskolen omfatter 48,4 pct. De øvrige elementer i det kommunale tilskud omfatter 17,3 pct.

Alene størrelsen af kommunernes bloktilskud indikerer, at det er afgørende, at netop dette bloktilskud anvendes yderst effektivt til at omlægge kommunernes økonomi mod en større evne til selvberenhed, når kommunerne overtager forøget økonomisk selvstyre efter strukturreformens realisering.

4.8.2 Landsstyreområdet for Erhverv, Arbejdsmarked og Erhvervsuddannelser

Landsstyreområdet har et forbrug af tilskud svarende til ca. en femtedel af alle tilskud på finansloven. Tilskuddene er fordelt på tyve poster. Nogle af de store poster er tilskud til godstransport, sektorprogrammet for uddannelse, tilskud til vareforsyning m.v. Piareersarfiit centrene får et tilskud på 32,8 millioner kroner i 2008.

Den type tilskud, der vil kunne virke hæmmende for mobiliteten fra erhverv i tilbagegang, som primært overlever på basis af offentlige tilskud, omfatter inden for dette landstyreområde tilskud i forbindelse med driftsaftaler til produktionsanlæg (18,7 millioner kroner på FL2008). Herudover gives der støtte til landbaserede erhverv og turisme på i alt 34,4 millioner kroner i 2008.

Landsstyreområdet administrerer endvidere de lovbestemte overførsler til personer under revalidering. Dette omfatter en udgift på finansloven for 2008 på 5,8 millioner kroner.

4.8.3 Landsstyreområdet for Boliger, Infrastruktur og Råstoffer

Dette landsstyreområde administrerer 9,7 pct. af finanslovens tilskud. Den væsentligste post er tilskud til passagerbefordring på 7,7 millioner kroner.

Passagerbefordring er en væsentlig omkostningsbelastning for de nye væksterhverv. Som tidligere nævnt finansierer f.eks. de eksisterende miner rotationsomkostningerne for arbejdskraften i den pågældende mine. Disse omkostninger omfatter foruden selve transporten mellem mine og hjemby også midlertidige ophold på hoteller eller lignende under rejsen. Erfaringer fra især guldminen viser, at det for arbejdsgiveren ofte er mindre udgiftskrævende at betale rotationsomkostninger for arbejdskraft fra f.eks. Canada og København, end det er at betale tilsvarende omkostninger for arbejdskraft her i landet. Herved motiveres arbejdsgiveren for at anvende udefrakommende arbejdskraft frem for arbejdskraft bosiddende her i landet.

Styregruppen **anbefaler** på denne baggrund, som tidligere nævnt, at der sikres ordninger til at gøre den indenrigs mobilitet billigere for arbejdsgiverne, end tilsvarende mobilitet mellem Grønland og resten af verden.

Nøjagtigt samme problemstilling vil komme i forbindelse med etablering af aluminiumssmelter og tilhørende vandkraftværker.

4.8.4 Landsstyreområdet for Familie, Uddannelse, Kultur og Kirke

Landsstyreområdet administrerer tilskud for i alt 140,6 millioner kroner. Dette svarer til 9,0 pct. af de samlede tilskud på finansloven for 2008.

På uddannelse og kulturområdet findes størstedelen af tilskuddene. Det største tilskud er til Grønlands Radio – KNR på 57 millioner kroner. De øvrige tilskud fordeler sig på forskellige formål inden for kultur og uddannelse.

På familieområdet administrerer landsstyreområdet et tilskud til forebyggende virksomhed på 5,6 millioner kroner på Finansloven 2008.

Landsstyreområdet administrerer herudover de omfattende overførsler, som går til personer på overførselsindkomst. Det er de sociale ydelser, der erstatter eller supplerer anden indkomst. Disse ydelser gives til personer, når indkomsten bortfalder som følge af en social begivenhed, hvad enten dette er arbejdsløshed, sygdom, alderdom eller andet. Alderspension er ikke medtaget, fordi den ikke er relevant for denne analyses problemstilling. De eksisterende typer af ydelser er følgende:

Offentlig hjælp:

- Trangsvurderet hjælp
- Udvidet behovsvurderet hjælp
- Engangshjælp
- Takstmæssig hjælp (i dag arbejdsmarkedsydelse) ved arbejdsløshed samt sygdom og ulykke

Andre sociale ydelser:

- Dagpenge ved barsel mv.

Pensioner:

- Førtidspension

I 2005 androg offentlig hjælp, barselsdagpenge og førtidspension i alt 345 millioner kroner jf. Tabel 20:

Tabel 20. Offentlig hjælp, barselsdagpenge & førtidspension, 2005

Type social ydelse	1.000 kr.
Trangvurderet hjælp	76.309,3
Udvidet behovsvurderet hjælp	12.503,6
Engangshjælp	7.289,2
Takstmæssig hjælp, ved ledighed	18.224,3
Takstmæssig hjælp, ved sygdom og ulykke	9.747,8
Dagpenge ved barsel m.v.	19.016,7
Førtidspension	202.300,3
<i>I alt offentlig hjælp, barsel & førtidspension</i>	<i>345.391,2</i>

Kilde: Grønlands Statistik, Modtagere af sociale ydelser, 2005, Socialstatistik 2007:1.

I forhold til en flytning af personer i arbejdsdygtig alder på offentlige ydelser til jobs i nye væksterhverv, eller som substitut for den del af arbejdsstyrken, som er i anden beskæftigelse, når disse vælger jobs i nye væksterhverv, er posterne til takstmæssig hjælp (arbejdsmarkedsydelse) ved ledighed, trangsvurderet hjælp og førtidspension relevante.

Der er ingen tvivl om, at en konvertering af disse svage grupper til på ny at indgå fuldt i arbejdsstyrken er vanskelig, men for størstedelen vil det ud fra en samfundsmæssig synsvinkel være meget fordelagtigt økonomisk set, og også altafgørende for landets selvforståelse som velfærdssamfund, etisk set. Et eksempel er, at de ca. 3.000 personer på førtidspension kan beregnes til at ville koste ca. tre milliarder kroner, hvis de alle overlever, indtil de kan modtage alderspension. Hvis bare en lille andel overgår fra at være en belastning af de offentlige budgetter, til at være en indtægt i form af indkomstskat for lønnet arbejde, vil det give meget store lettelser for såvel Landskassen som kommunekasserne – og helt afgørende for muligheden for at udvikle en selv bærende økonomi.

Et andet væsentligt argument for at udvikle en større indsats for de svage grupper er, at den sociale arv giver nye ungdomsårgange, der også står svagt på arbejdsmarkedet. De personer, det handler om er for størstedelens vedkommende i fertil alder, og har derfor ansvaret for mange af vores børns opvækst. Argumenter i form af, at vi skal satse på de unge, og så se bort fra de lidt ældre, synes på den baggrund at være forankret i for lidt kendskab til, hvordan gruppen af svage er sammensat.

4.8.5 Landsstyreområdet for Fiskeri, Fangst og Landbrug

Landsstyreområdet administrerer tilskud på i alt 71,9 millioner kroner i 2008. Dette svarer til 4,5 pct. af finanslovens samlede tilskud. Selv om tilskuddene inden for landsstyreområdet er relativt lille, er flere af tilskuddene en afgørende forudsætning for at holde økonomisk set ikke-bæredygtige virksomheder i live og på denne baggrund fastholde personer i ikke levedygtige erhverv frem for en forøget søgning mod jobs med højere løn i nye væksterhverv. Mange jobs inden for fiskeri, fangst og landbrug er lavindkomstjobs, hvor en stor del af arbejdsstyrken f.eks. ikke opnår et niveau på over S.I.K.'s minimumsløn på årsbasis, fordi der er stor sæsonvariation i beskæftigelsen, hvorfor arbejdskraften fritstillet i dele af året. Dette har to konsekvenser. For det første må det offentlige finansiere tilskud også i fremtiden. For det andet bidrager den involverede arbejdsstyrke ikke tilstrækkeligt til de fælles indtægter for hjemmestyre og kommuner, de fællesindtægter, der skal finansiere en god skole for vores børn, et moderne sundhedssystem og sociale overførsler til de svage i samfundet.

De samlede tilskud for landsstyreområdet fremgår af Tabel 21.

Tabel 21. Administration af tilskud i Landsstyreområdet for Fiskeri, Fangst og Landbrug, 2008

Betegnelse	1.000 kr.
Finansieringsstøtte til landbrug	11.417
Fiskeri og fangst	4.306
Genetableringsstøtte	1.337
Indfrielse af garantier - fåreavl	527
Indhandlingstilskud, sælskind	29.952
Konsulenttjeneste for fiskere og fangere	1.234
Kontingenter	1.723
Rente- og afdragsfri udlån til landbrug	2.057
Rentebærende udlån	9.160
Rente- og afdragsfrie udlån	4.526
Rentetilskud	411
Udviklingsstøtte, landbrug	5.246
<i>I alt</i>	<i>71.896</i>

Kilde: Landstingets Finanslov 2008.

Den største post er indhandlingstilskud i forbindelse med indhandling af primært sælskind. Tilskuddet er afgørende for, at der kan bibeholdes en sælskindsproduktion her i landet, idet den nuværende struktur på dette område ikke er økonomisk bæredygtig.

Tilsvarende tilskud gives til landbrugets indhandling af lam og eventuelt får. Der er allerede opstartet analyse af behovet for at optimere indtjeningsevnen i landbruget og dermed til at begrænse den finansielle støtte til erhvervet mest muligt.

Genetableringstilskud på 1,3 millioner kroner omfatter direkte støtte til erhvervsfiskere, erhvervsfangere og udøvere af erhvervsmæssigt landbrug, "*der rammes af sygdom, klimatisk betingede vanskeligheder eller andre erhvervsmæssige vanskeligheder*". Tilskuddet skal medvirke til, at de pågældende kan fortsætte i deres erhverv. Tilsvarende ordninger findes ikke for andre erhverv her i landet.

Posten til udviklingsstøtte til landbruget på 5,2 millioner kroner er ligeledes en ordning, der giver tilskud til et erhverv, hvor der ikke eksisterer tilsvarende tilskud til øvrige erhverv her i landet.

De konti, der omhandler rente- og afdragsfrie udlån samt rentetilskud er alle en type tilskud, der kun eksisterer inden for landbrug, fangst og fiskeri. Her er der igen tale om tilskud, der kunstigt holder erhvervsaktiviteter i gang.

Spørgsmålet om at sikre arbejdskraft til nye væksterhverv bør ses i naturlig sammenhæng med de fremtidige behov for arbejdskraft i de traditionelle erhverv, herunder især fiskerisektoren.

Analysen omkring fiskerisektoren har tidligere påvist, at sektoren har brug for yderligere strukturtilpasning for at udvikle sig i en økonomisk bæredygtig retning. Dette vil frigøre arbejdskraft til andre sektorer og give bedre forudsætninger for at formulere nye og overordnede mål for fiskerisektoren, som i højere grad vil kunne tage udgangspunkt i at gøre hele denne vigtige del af vort erhvervsliv kommercielt bæredygtig og samfundsøkonomisk rentabel.

Dette harmonerer fint med udgangspunktet for den af Landsstyret nedsatte fiskerikommission, som har til opgave at fremkomme med et forslag til fremtidens fiskeripolitik. Kommissionen har haft sit første møde og forventer at kunne aflevere sin betænkning inden udgangen af 2008. Denne forventes af Landsstyret anvendt som afsæt til eventuelle justeringer af lovforslaget til fiskeriloven, der skal 2. behandles på FM 2009.

De fleste af tilskuddene inden for fiskeri, fangst og landbrug er etableret på et tidspunkt, hvor det var nødvendigt at gennemføre erhvervsudvikling på basis af beskæftigelsesfremmende midler eller for landbrugets vedkommende sikre selvforsyning. Styregruppen **anbefaler**, at disse tilskud nu revurderes, fordi der kan forventes fuld beskæftigelse i de kommende år, hvorfor det er uheldigt at fastholde en for stor del af arbejdsstyrken i erhverv, der ikke er økonomisk bæredygtige.

På fiskeriområdet er det i øvrigt styregruppens opfattelse, at den eksisterende licenstildeling skal fastholdes i stedet for at give generelle dispensationer.

4.8.6 Landstyre for Sundhed og Miljø

Landsstyreområdet administrerer tilskud for i alt 6,9 millioner kroner, svarende til 4 promille af tilskuddene på finansloven.

4.8.7 Landsstyreformanden

Landsstyreformandens område administrerer tilskud for 36,3 millioner kroner, svarende til 2,3 pct. af finanslovens samlede tilskud.

5 Anvendte kilder og litteratur

Arbejdsmarkedsanalysemodellen Suliaq, kørsler 2007 og 2008.

Familiedirektoratet, Kommissorium om revision af førtidspensionsområdet, august 2007.

FAO, dokumenter fra www.fao.org vedr. subsidier.

Grønlands Erhvervsregister, GB2000, Brancheopdeling på www.ger.gl

Grønlands Statistik, Modtagere af sociale ydelser, 2005, Socialstatistik 2007: 1.

Grønlands Statistik, Statistikbanken, opslag marts 2008.

Grønlands Statistik, særkørsler 2007 og 2008 for styregruppen.

Landstingets Finanslov, 2008.

Råstofdirektoratet, Råstofsektoren & Uummannaq Kommune – Rekruttering, uddannelse, lokalsamfund & socioøkonomiske virkninger, maj 2007.

Niras Greenland: Økonomiske konsekvenser af etablering af aluminiumsindustri i Grønland. Analyser af kapaciteten, november 2007.

6 Bilag

6.1 Styregruppens kommissorium

11. september 2007

Kommissorium for projektgruppe vedrørende tilpasning af arbejdsstyrke til nye væksterhverv

Den omfattende satsning i disse år på opkvalificering og generel uddannelse vil på sigt grundlæggende forbedre landets økonomi, fordi der samtidigt vil ske en generel produktivitetstigning i erhverv, der anvender relativt højt uddannet arbejdskraft. Men samtidigt forøges presset på den offentlige økonomi på grund af udviklingen i befolkningens sammensætning og især forøgelse af omkostningerne i sundhedssektoren og i uddannelsessektoren.

På denne baggrund er der behov for, at der samtidigt med den forøgede uddannelsesindsats, også sker en tilpasning af de offentlige bevillinger på erhvervsområdet. Det er således væsentligt, at der bevillingsmæssigt sker en øget fokusering på væksterhverv, og at der ikke opretholdes unødvendigt store subsidier til sektorer med et faldende kommercielt beskæftigelsesgrundlag, idet dette vil kunne forhindre en konvertering af jobs fra lavtlønsområder til jobs i nye væksterhverv med høj løn og mangeårigt vedvarende beskæftigelse. Det er således et væsentligt delmål, at arbejdsstyrkens motivation til at udvise faglig og geografisk mobilitet til at indgå i nye væksterhverv forøges i de kommende år.

Resultatet af en sådan forøget mobilitet kombineret med tilpasning af de offentlige bevillinger på erhvervsområdet, således at væksterhverv tilgodeses i et hurtigere tempo, vil udover forbedrede velfærdsvilkår for arbejdstagere samt bedre konkurrencebetingelser for erhvervslivet, også være et fald i samfundets omkostninger til subsidier til erhverv, og en forøgelse af de offentlige kassers indtægter i form af forøgede indkomstskatter.

På denne baggrund ønskes gennemført en undersøgelse af, hvorvidt de nuværende rammer er effektive nok til at sikre en dynamik i den grønlandske økonomi, hvad angår konvertering af arbejdsstyrken til efter-

spørgslen efter kvalificeret arbejdskraft til nye væksterhverv inden for få år. Det er projektgruppens opgave at belyse disse forhold med henblik på efterfølgende politisk stillingtagen til, hvordan tilpasning til de nye væksterhverv kan ske. Belysningen skal ske på basis af en aktuel og valid kortlægning af de nuværende forhold. Et forslag til kortlægning er vedlagt kommissorium som teknisk bilag.

Projektgruppens deltagere:

Råstofdirektoratet

Erhvervsdirektoratet

Økonomidirektoratet

Direktoratet for Arbejdsmarked og Erhvervsuddannelser

Fiskeridirektoratet

Direktørerne/cheferne fra de nævnte direktorater/institutioner udgør en styregruppe. Hvert direktorat udpeger derudover 1 – 2 personer til deltagelse i arbejdsgruppen.

Øvrige direktorater i hjemmestyret vil blive inddraget i forbindelse med belysning af spørgsmål, der vedrører deres ressortområder.

Tusagassiivik indgår i projektgruppen i forbindelse med den sidste fase af projektarbejdet i forbindelse med tilrettelæggelse af endelig afrapportering samt efterfølgende informationsarbejder.

Udover Grønlands Statistik indgås aftale med eksterne eksperter om beregninger og analyser. Inden igangsættelse af projektarbejdet skal de involverede direktorater have aftalt, hvorledes finansieringen af konsulenter m.v. skal ske.

Tidshorisont:

Endelig disposition og indgåelse af aftale med konsulenter: Ultimo september 2007.

Første midtvejsrapportering til Styregruppe: Ultimo november.

Første udkast til rapport medio januar 2008.

Endeligt udkast til rapport medio marts 2008.

Teknisk bilag til kommissorium vedr. kortlægning af eksisterende forhold

Der er udarbejdet følgende forslag til fremgangsmåde vedrørende kortlægning af eksisterende forhold. Forslaget består af tre elementer:

- 1) Konkret kortlægning af nuværende og fremtidige (henholdsvis 5 og 10 år fra nu) efterspørgsel og udbud på arbejdsmarkedet. Analyseåret og udgangspunktet skal være 2006.
 - a. Grønlands Statistik udarbejder en matrice for arbejdsstyrkens position for året 2006, behov for udefrakommende konsulenter (f.eks. fra Danmarks Statistik finansieres af dette projekt). Kortlægningen omfatter alle relevante demografiske og arbejdsmarkedsmæssige data fremlagt i en matrice, der både kan anvendes i dette projekt og til de omfattende planlægningsopgaver inden for væksterhverv som råstof, bygge- og anlægssektoren, turisme og aluminiumsindustri. Kortlægningen skal omfatte indhentning af oplysninger om efterspørgsel efter arbejdskraft, der i dag ikke kan imødekommes.
 - b. Fastlæggelse af konkrete mismatch (geografisk og fagligt) på arbejdsmarkedet i dag. Mismatch er defineret som mangel på imødekommelse af efterspørgsel efter arbejdskraft, ledighed og anvendelse af udefrakommende arbejdskraft (defineret i forhold til loven om regulering af arbejdskraft i Grønland). Som geografisk inddeling vælges de eksisterende bosættninger og kommuner.
 - c. Kortlægning af udviklingen i væksterhverv og i erhverv med faldende beskæftigelse, samt erhverv med høj indtjening og erhverv med lav indtjening. Væksterhverv defineres som nyttilkomne erhverv (f.eks. råstof, aluminium og vand) samt virksomheder (ikke brancher) med en vækst i lønsummen på ca. 5 pct. over den gennemsnitlige vækst i lønsummen i grønlandske virksomheder. Erhverv i tilbagegang identificeres på tilsvarende måde med et fald i lønsummen på ca. 5 pct. Erhverv med høj indtjening defineres som erhverv med en årlig indtjening pr. årsværk på gennemsnitligt 10 pct. over S.I.K.'s minimumsløn, mens erhverv med lav indtjening defineres tilsvarende med en årlig indtjening pr. årsværk på gennemsnitligt 10 pct. under S.I.K.'s minimumsløn.
- 2) Kortlægning af barrierer i eksisterende ordninger på arbejdsmarkeds-, uddannelses- og det infrastrukturelle område samt afdækning og vurdering af incitamentsstrukturer. Kortlægningen omfatter bl.a. følgende elementer:
 - a. Er der etableret gennemskuelige og effektive regler med hensyn til rettigheder og pligter for arbejdsmarkedets parter?, dvs.
 - i. for lønmodtagere (f.eks. motivation til at udvise geografisk og faglig mobilitet).
 - ii. for arbejdsgivere (f.eks. motivation til at deltage i og bidrage til opkvalificering)

- iii. for kommunerne til fagligt og økonomisk at understøtte omlægningen til et moderne arbejdsmarked, herunder vurdering af Piaresarfiik's muligheder og begrænsninger.
 - iv. for hjemmestyrets administration og lovgivning samt rådgivende organer. Er det administrative modtageapparat til den betydelige forøgelse af midler til arbejdsmarkeds- og uddannelsestiltag optimal?
 - v. Konkrete barrierer i forhold til infrastruktur og bolig?
- b. Vurdering af behovet for at gennemføre nye tiltag til forøgelse af dynamikken på arbejdsmarkedet, herunder
- i. etablering af rotationsordninger, når 8-10 pct. af arbejdsstyrken skal under uddannelse, herunder efter- og videreuddannelse).
 - ii. etablering af puljejobs med fleksibel og konkurrencedygtige løn til grupper, der for øjeblikket er marginaliseret i forhold til arbejdsmarkedet.
 - iii. forbedring og forøgelse af vejledning og information til såvel myndigheder som befolkning om behovet for udvikling og mulighederne i denne udvikling for den enkelte.
- 3) Kortlægning af samspillet mellem ændringer på arbejdsmarkedsområdet og saneringen af den offentlige økonomi. På basis af kortlægning ønskes gennemført en analyse af mulighederne for via modernisering af arbejdsmarkedsområdet og heraf følgende effektiviseret konvertering af arbejdsstyrken til nye væksterhverv at sanere den offentlige økonomi. I denne del af analysen skal der fokuseres på både muligheden for at forøge samfundets indtægter generelt og forøge indtægterne i form af især indkomstskatter til de offentlige kasser samt sænke omkostningsniveauet for den samlede offentlige økonomi i hjemmestyret og i kommunerne ved at nedbringe størrelsen og omfanget af subsidiepolitikken og ved at nedbringe omkostningerne til marginaliseret og udstødt arbejdskraft.

6.2 Anvendte begreber til beskrivelse af indkomst- og beskæftigelsesvirkninger

Vi anvender overordnet forskellige branche- og sektorbegreber, som er væsentlige at fastsætte entydigt, når vi taler om definition af forskellige typer indkomst- og beskæftigelsesvirkninger.

Råstofaktivitet og råstofsektoren omfatter sektoren som helhed, incl. såvel mineaktiviteter, kulbrinteaktiviteter, forundersøgelser og efterforskningsaktiviteter.

Mineindustrien omfatter udelukkende igangsatte miner vedr. hårde mineraler eller forundersøgelser og efterforskning efter samme.

Kulbrinteindustri eller olie- og gasindustri omfatter udelukkende aktiviteter forbundet med efterforskning og udnyttelse af olie- og gasforekomster.

6.2.1 Direkte indkomst og beskæftigelse

Den direkte indkomst og beskæftigelse omfatter lønninger, honorarer og andre indkomstelementer (driftsoverskud og renter) i virksomheder og den hertil knyttede beskæftigelse.

I råstofaktivitet har vi hidtil beregnet den direkte indkomst og beskæftigelse som værende alle ansatte ved virksomheder, der arbejder i minen. Dvs. selve mineselskabet samt virksomheder, der har kontrakt på outsourcete opgaver.

For at sikre fremtidige valide tidsserier er det vigtigt at få fastslået, hvad vi opfatter som råstofaktivitet eller mineindustri af forskellige årsager:

Grønlands Statistik vil placere R.C. Entreprenørservice A/S og MT Højgaard A/S i bygge- og anlægsbranchen. Begge selskaber er f.eks. i Grønlands Erhvervsregister placeret i branchen 452100 - Bygge og anlægsentreprenører (bortset fra nedrivnings og jordarbejdsentreprenører), selv om en væsentlig del af selskabernes aktiviteter kan betragtes som råstofaktivitet, og derfor burde være placeret under en anden branchekode. Outsourcete opgaver – i forhold til de driftsenheder, der er aktive ved råstofaktiviteten - vil ikke nødvendigvis være geografisk bun-

det til minen. F.eks. er Procon Mining & Tunneling Ltd.'s lønadministration placeret hos moderselskab i British Columbia, Canada.

Oparbejdningens anlæg vil i visse råstofaktiviteter indgå i selve mineanlægget og vil så være at betragte som en direkte virkning. Hvis oparbejdningens anlægget geografisk og selskabsmæssigt er flyttet, indgår det ikke i de direkte virkninger, selv om de i det nye selskab eller på den nye aktivitet genererer indkomster og beskæftigelse.

For at sikre det fulde kendskab til de økonomiske og beskæftigelsesmæssige virkninger af råstofaktiviteter er det derfor nødvendigt at få etableret råstofsektoren som en identificerbar enhed i et kommende nationalregnskab, således at de økonomiske virkninger kan kortlægges i en input-output matrice uden skelnen til organisatoriske og geografiske forhold. I en input-output tabel vil import indgå, således at også udenlandske transaktioner forbundet med en råstofaktivitet her i landet kan kortlægges.

6.2.2 Indirekte indkomst og beskæftigelse

Den indirekte indkomst og beskæftigelse omfatter forøgelse af lønninger, honorarer og anden indkomst hos de virksomheder, som leverer varer og tjenesteydelser til råstofaktivitetens produktion.

Den indirekte indkomst- og beskæftigelsesvirkning er således excl. outsourcede opgaver, som udføres i selve minen.

Den indirekte indkomst og beskæftigelse er normalt underforstået som, den indkomst og beskæftigelse, der generes her i landet. Eventuel indirekte indkomst og beskæftigelse, der genereres i udlandet medtages således normalt ikke.

6.2.3 Induceret indkomst og beskæftigelse

Den inducerede indkomst og beskæftigelse omfatter den stigning, der sker i lønninger og anden indkomst hos forretningsdrivende, der – som følge af af den direkte og den indirekte indkomst og beskæftigelse får et øget salg af varer og tjenesteydelser.

Som nævnt under indirekte indkomst og beskæftigelse vil den inducerede indkomst og beskæftigelse normalt udelukkende omfatte den del af induceret virkning, der sker her i landet.

6.2.4 Andre begreber

Udover begreberne direkte, indirekte og induceret indkomst og beskæftigelse anvendes ofte andre begreber i faglitteraturen. Nogle af de vigtigste er angivet i det følgende.

Direkte, indirekte og induceret indkomst og beskæftigelse kan være beregnet som multiplikatorer. En *multiplikator* er et tal for, hvilken størrelse den direkte indkomst eller beskæftigelse ved en given aktivitet giver i efterspørgsel m.v., incl. aktiviteten selv. Dvs. at multiplikatoren pr. definition er et tal større end 1. Multiplikatoren vil normalt være angivet for hele landet, men kan også være angivet incl. importværdi, eller den kan være angivet som multiplikator for et givet lokalområde. Udover for indkomst og beskæftigelse vil multiplikatoren ofte også være beregnet for, hvor stor en befolkning en given aktivitet brødføder, dvs. indregning af størrelsen af de husstande, som de direkte, indirekte og inducerede virkninger berører. Der er beregnet multiplikatorer for Grønland i en publikation fra Grønlands Statistik fra 1992. Men den generelle erfaring er, at grundlaget for denne undersøgelse er ganske usikkert.

De *primære* indkomster og den primære beskæftigelse er et begreb, der omfatter både de direkte og de indirekte indkomster og beskæftigelse. De *sekundære* indkomster og den sekundære beskæftigelse omfatter således udelukkende de inducerede virkninger.

Begrebet *afledt* indkomst eller afledt beskæftigelse anvendes mere dif- fust. Nogle gange omfatter den afledte virkning således både direkte, indirekte og inducerede virkninger. I andre sammenhæng omfatter det kun de indirekte og de inducerede virkninger, og der er også eksempler på, at der anvendes en opdeling af virkninger på direkte, indirekte og afledte virkninger, hvor afledte virkninger er identisk med induceret virkning, dog med mulighed for, at virkningen kan være negativ.

Afledte virkninger kan også omfatte eventuelle negative virkninger. F.eks. hvis en råstofaktivitet får negativ indflydelse på fiskeriet eller turismen i et lokalområde.

Afledte virkninger vil også kunne omfatte virkninger af eventuelle of- fentlige investeringer. Hvis f.eks. det offentlige investerer i infrastruktur i forhold til en given råstofaktivitet, vil virkningerne af disse investerin- ger kunne indgå i det, som betegnes som afledte virkninger.

