



# **Økonomisk analyse af det grønlandske landbrug**

**Udarbejdet af arbejdsgruppen vedrørende landbrugets økonomi, nedsat i 2007 i forbindelse med drøftelse af Landbrugspolitisk redegørelse ved forårssamlingen i Landstinget.**

**April 2008**



## **Forord**

Gennem de sidste mange år er landbruget blevet en vigtig faktor i Grønlands forsøg på at blive selvforsynende med fødevarer. Produktionen er således vokset fra at have status af en niche-produktion til, at der i 2006 blev slagtet over 21.000 lam.

Landbruget er således godt i gang med at leve op til koalitionsaftalen mellem Siumut og Atassut, hvori det blandt andet står at: ”Landstyret vil lægge vægt på at øge mulighederne for en grønlandsk selvforsyning af produkter fra landbruget”. For at øge selvforsyningsgraden har og er det til stadighed nødvendigt at subsidiere landbruget, så produktionen kan blive ved med at vokse. I de kommende år står det grønlandske landbrug overfor store udfordringer med at sikre en økonomisk bæredygtig produktion. Der har de seneste år været store stigninger i prisen på brændstof og foder til fårene. Stigninger der ikke har kunnet modsvares af stigninger i kiloprisen for lam og får. Det gør, at den enkelte landmand bliver presset på indtjeningen, det er derfor vigtigt at give den enkelte landmand mulighed for at modvirke dette ved f.eks. opdyrke mere jord, så der ikke skal købes så meget foder.

Denne analyse redegør for den økonomiske situation og investeringsbehovet i det grønlandske landbrug.

**Finn Karlsen**

Landsstyremedlem for Fiskeri, Fangst og Landbrug

1. Indledning .....	3
2. Landbruget i dag .....	4
2.1. Landbrugets økonomi .....	4
2.1.1 Analyse af landbrugernes økonomi.....	4
2.2 Delkonklusion. ....	7
3. Nuværende landbrugsstøtte.....	7
3.1 Offentlig udlån .....	8
3.2 Delkonklusion .....	9
3.3 Offentlig tilskud .....	9
3.4 Konklusion .....	10
4. Maskiner og redskaber .....	11
5. Investeringsbehov i driftsbygninger .....	11
6. Lån til avlsdyr .....	11
7. Opdyrkning .....	12
7.1 Delkonklusion .....	12
8. Mikrovandkraftværker .....	13
8.1 Delkonklusion .....	13
9. Det grønlandske landbrugs investeringsbehov frem til 2015.....	13
10. Fremtiden for grønlandsk landbrug.....	15
11. Konklusion.....	16

## **Bilagsoversigt**

Bilag 1, liste over stalde

## 1. Indledning

Der var fra Landstingspartierne en stor interesse i det grønlandske landbrug ved landstingssamlingerne i 2007. Til FM 2007 blev landbrugspolitisk redegørelse drøftet med stor konstruktivitet i Landstinget. I forbindelse med drøftelse af landbrugspolitisk redegørelse under forårssamlingen 2007, besluttede landstinget at få undersøgt det grønlandske landbrugs økonomi.

En arbejdsgruppe blev nedsat i foråret 2007, som skulle analysere og vise investeringsbehovet i det grønlandske landbrug. Arbejdsgruppen havde holdt møde i alt 4 gange. Arbejdsgruppen havde medlemmer fra Direktoratet for Fiskeri, Fangst og Landbrug, Konsulenttjenesten for Landbrug samt konsulenten fra De Samvirkende Fåreholderforeninger.

I relation til Finanslov 2008, står der under hovedkonto 20.11.70 "Reserve til nye initiativer (Driftsbevilling)" følgende: Landsstyret har nedsat en arbejdsgruppe, som skal analysere økonomien og subsidieringsbehovet i landbrugserhvervet. Der er fra nærværende hovedkonto reserveret 4 mio. kr. årligt, som kan udmøntes i forbindelse med en samlet revision af bevillingerne til landbrugsområdet."

Det er således arbejdsgruppens færdige arbejde, der her fremsættes.

I Landstingets EM 2007 gav interessen for det grønlandske landbrug udslag i følgende dagsordensforslag fra partierne:

Fra Siumut et forslag til landstingsbeslutning om at Landsstyret pålægges videreudvikle kommunikation og elforsyningen for fåreholderstederne, som blev vedtaget.

Fra Atassut et forslag til Landstingsbeslutning om at Landsstyret pålægges til at arbejde for fremme samtidig overdragelse af landbrug og hertil knyttede beboelsesejendomme, ved at sikre køber samme mulighed for at optage Hjemmestylrelån til landbrugets beboelsesejendomme i lighed med landbrugets driftsbygninger, besætning/dyr, maskiner samt brugsretten til markarealer samt et forslag til Landstingsbeslutning om at Landsstyret pålægges til at arbejde for at fremme mulighederne for at opnå offentlig garantistillelse i forbindelse med banklån til etablering af små vandkraftværker. Begge forslag blev vedtaget af landstinget.

Fra Demokraterne et forslag til Landstingsbeslutning om, at Landsstyret pålægges at udarbejde en landbrugspolitik, som sikrer det grønlandske landbrugserhverv de nødvendige rammebetingelser, der skal til for i de kommende år, at øge Grønlands selvforsyning af fødevarer af højeste kvalitet, sikre en økologisk bæredygtig udnyttelse af den grønlandske natur og muligheden for at skabe udvikling og forbedring af erhvervet. Forslaget blev ikke vedtaget.

Fra Inuit Ataqatigiit et forslag til landstingsbeslutning om at Landsstyret pålægges at etablere en fond med det formål at støtte udviklingen og nystruktureringen af husdyrhold- og erhvervene. Forslaget blev ikke vedtaget.

Og endelig et spørgsmål fra Kattusseqatigiit til Landsstyret om, Landsstyret anser at den i Grønland gennemførte landbrugsuddannelse lever op til nutidens krav og de for landbruget forudsatte udviklingsmuligheder, herunder bedes oplyst hvad den nuværende uddannelse nærmere indeholder samt hvor mange elever, der de seneste år har gennemført uddannelsen.

Landsstyrets ønske var at få analyseret landbrugets investeringsbehov, således Landsstyret har et mere klart grundlag, for at kunne iværksætte forskellige tiltag i forhold til det grønlandske landbrug. Landsstyret har således besluttet at afvente arbejdsgruppens rapport, før eventuelle tiltag, som f.eks. kunne være iværksættelse af ovenstående forslag, kunne realiseres.

Rapporten viser kun landbrugernes investeringsbehov i deres primære drift, nemlig fårehold. Andre analyser, såsom analyse af grøntsagsproduktionens muligheder i Grønland, anden animalsk produktion (eksempelvis kvæg eller svin) er ikke medtaget, da disse på nuværende tidspunkt er mindre produktioner, eller er på et forsøgsstadium. Rensdyrhold er ikke medtaget i analysen, da rensdyrhold i dag køres på rent kommerciel basis.

## 2. Landbruget i dag

Der findes i dag 50 fåreholdersteder i Grønland. De fleste af dem i Sydgrønland (Nanortalik, Narsaq og Qaqortoq kommuner). Arbejdsgruppens analysearbejde tager udgangspunkt i 46 landbrugeres årsregnskaber. Der er ét landbrug, som arbejdsgruppen ikke har medtaget, da dennes årsregnskaber ikke har været til rådighed. Endvidere er der ikke medregnet 3 fåreholdersteder, da deres bedrifter er så små, at de ikke kan anses for at være fuldtidslandbrugere.

### 2.1. Landbrugets økonomi

Landbrug er et kapitalintensivt erhverv med et beskedent afkast, og kapital er nødvendigt for at vedligeholde og udvikle erhvervet. Det grønlandske landbrug har i de sidste 40-50 år været afhængig af offentlig lånekapital og støtte til opbygningen af erhvervet, primært igennem erhvervsstøtteordningen. Grunden til denne offentlige involvering har primært været begrundet i, at der tidligere ikke var privat udlånskapital til rådighed til landbruget i Grønland. Der har hidtil kun været meget begrænsede midler fra private banker i erhvervet, primært de grønlandske banker, men siden 2006 har denne mulighed i stadig større grad været anvendt af de grønlandske landbrugere.

#### 2.1.1 Analyse af landbrugernes økonomi.

Departementet for Fiskeri, Fangst og Landbrug har ved hjælp af fåreholdernes regnskaber lavet en analyse af økonomien i landbrugsproduktionen. Til analysen er der desuden brugt data stillet til rådighed af Konsulenttjenesten for Landbrug, dette har drejet sig om omlysninger af fåreholdernes uddannelsesniveau, størrelsen af opdyrket areal og bonitet. DFFL har analyseret de sidste 6 års regnskaber for at se om der er sket en udvikling i den enkelte fåreholders økonomiske situation. Der er desuden foretaget en analyse af den samlede økonomi for at finde problemer og muligheder ved de nuværende bedrifter.

Der er i denne analyse især fokuseret på forhold som størrelsen af bedriften, uddannelsesniveau for den enkelte fåreholder og jordens bonitet.

Der er i dette afsnit udelukkende fokuseret på bedrifter med fårehold, således er grøntsagsproduktion eller anden animalsk produktion ikke inddraget i analysen, medmindre denne produktion foregår sideløbende med produktionen af lam.

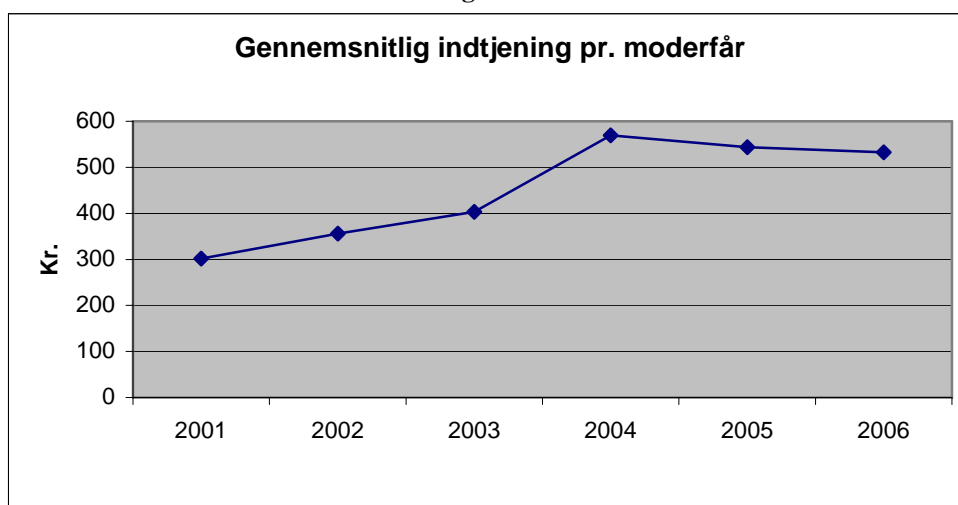
Figur 1.1 viser den gennemsnitlige udvikling i indtjeningen pr. moderfår før skat. Indtjeningen pr. moderfår er et udtryk for udviklingen i den gennemsnitlige effektivitet. Dvs. den giver en indikation af, hvordan rentabiliteten har udviklet sig gennem de sidste 6 år. Den numeriske værdi af rentabili-

teten skal fortolkes med forsigtighed, mens udviklingen over de 6 år alt andet lige giver et fornuftigt billede af fåreholderens indtjening. Det er dog vigtigt at huske på at indtjeningen afhænger af mange faktorer, der ikke påvirkes af den enkelte fåreholder. Det drejer sig især om afregningen af kødet, prisen på energi, grovfoder, kunstgødning osv.

Ved analysen af regnskaberne er der taget udgangspunkt i det enkelte fåreholdersted, dvs. der er ikke taget hensyn til om, hvorvidt det er et ægtepar eller en enkeltperson, der driver stedet. Derfor er A-indkomst ikke taget med i opgørelsen, da A-indkomst ikke direkte har noget at gøre med resultatet af driften. Det har dog en betydning for resultatet, hvis f.eks. et ægtepar begge arbejder i bedriften i forhold til et ægtepar, hvor kun den ene arbejder i bedriften, da antallet af arbejdstimer udført af ejeren/ejerne ikke er anført i regnskabet. Derfor betyder det naturligvis meget for ejeren/ejerne af stedet om resultatet af driften bruges til at aflønne en eller to personer, desuden påvirkes fradraget og dermed skatten også.

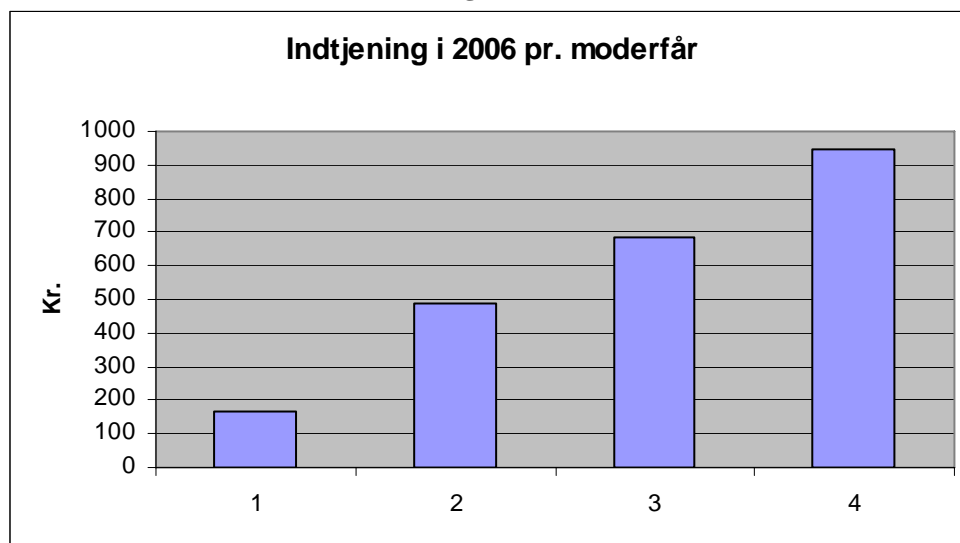
At figur 1.1 viser, at der er sket en forbedring i indtjeningen behøves altså ikke udelukkende skyldes, at der er sket en strukturel udvikling i form af større bedrifter eller, at fåreholderne har forbedret deres produktionsmetoder, men det kan også skyldes en bedre kilopris ved slagteriet eller at prisen på råmaterialer er faldet. Der er sket lille forbedring af noteringen af lam, uden at det på nogen måde kan retfærdiggøre stigningen i figur 1.1 ligesom de seneste års udvikling i råstofpriser har trukket indtjeningen den modsatte vej. Der er derfor grund til at tro at forbedringen i indtjeningen pr. moderfår er sket på baggrund af struktureludvikling og forbedrede produktionsmetoder, samt og ikke mindst avlsarbejde.

Figur 1.1



Udover en analyse af udviklingen gennem de sidste 6 år, er der desuden foretaget en nærmere undersøgelse af regnskaber for 2006 for at finde årsagerne til, at der er så stor forskel i indtjeningen pr. moderfår. Undersøgelsen er lavet ved at inddele fåreholderne i 4 lige store grupper ud fra den enkeltes indtjening. Alene den inddeling viser at der er stor variation i indtjeningen. De bedste tjener således over 5 gange så meget pr. moderfår som den dårligste gruppe jf. figur 1.2. I gruppe 1 er der taget 4 fåreholdere taget ud af undersøgelsen pga. ekstraordinære forhold, der ikke er karakteriserende for det generelle erhverv. Det vil derfor give et misvisende resultat, hvis man sammenlignede disse med de resterende fåreholdere.

Figur 1.2



Ved at sammenligne den dårligste og den bedste gruppe er det forsøgt at finde ud af om der er afgørende karakteristika, der kan forklare denne forskel i indtjening.

I følgende tabel 1 er karakteristika for de to nævnte gruppe summeret op.

Tabel 1

	Gruppe 1	Gruppe 4
Antal moderfår	289	381
Opdyrket areal, ha	17,7	23,1
Uddannet fåreholder	55 %	80 %
Udgifter til foder ift. antal moderfår.	480 kr.	370 kr.
Anslået behov for opdyrket areal ift. faktisk opdyrket areal i % <sup>1</sup>	54 %	37 %
Bonitet <sup>2</sup>	1,8	1,6

I tabel 1 ses man at der på flere områder er en klar forskel på gruppe 1 og 4, men det skal igen understreges, at der ikke er foretaget nogen vurdering af værdierne i relation til niveauet af signifikans. Variationen i værdierne mellem de to grupper kan således også stamme fra statistik usikkerhed, som det kan stamme fra reel forskel mellem de to grupper. I det følgende afsnit vil værdierne dog blive tolket som om de var signifikante, især hvis underbyggende teori støtter resultatet.

Det ses af tallene at bedrifterne er større i gruppe 4 end i gruppe 1, det gælder både i antal af moderfår og antallet af opdyrkede hektar. I gruppe 4 opnås der tilsyneladende stordriftsfordele i forhold til gruppe 1, der afspejles i en højere indtjening. Udgifter til foder pr. moderfår er noget større i gruppe

<sup>1</sup> Arealet anslået er vurderet ud fra antal af moderfår og den omkring liggende jords bonitet.

<sup>2</sup> Boniteten er anslået af konsulenttjeneste for landbrug og er angivet med en værdi fra 1 til 3, hvor 1 er det bedste. Boniteten er vurderet ud fra hvor mange foderenheder, der kan produceres pr. hektar.

1 end i gruppe 4, umiddelbart skulle man tro at denne forskel var pga. at gruppe 4 har mere opdyrket jord end gruppe 1. Men hvis man ser på areal opdyrket pr. moderfår, så viser det at der næsten ikke er nogen forskel på gruppe 1 og 4. Forskellen i foderudgifterne skyldes således ikke at fåreholderne i gruppe 4 har opdyrket mere jord end fåreholderne i gruppe 1. Tager man samtidig i betragtning at boniteten for de to grupper er næsten ens, må forskellen i foderudgifter skyldes andre ting end at gruppe 1 er nødt til at købe ekstra grovfoder til deres får end fåreholderne i gruppe 4. En anden årsag kunne være fåreholderens management af bedriften. Det er således en mulighed, at fåreholderne i gruppe 4 kunne være bedre til avlsarbejdet end andre grupper i analysen (fik flere tvillinger pr. moderfår). Det er dog umiddelbart svært at måle den enkelte fåreholders egnethed som fåreholder. F.eks. er det spørgsmålet om en faglært fåreholder er bedre end en fåreholder, der er opvokset på et fåreholdersted.

På baggrund af ovenstående statistiske analyse kan det være svært at finde nogen indlysende konklusion pga. analysens nævnte begrænsninger. Dog synes det klart, at fåreholderstederne i gruppe 4 er større. Det er dog langt fra indlysende, at gruppe 1's indtjening vil stige, hvis de blev ligeså store som gruppe 4. Hvorfor man kan ikke umiddelbart konkludere at gruppe 1's økonomiske vanskeligheder kan løses ved at lave større fåreholdersteder, hertil er der for stor usikkerhed om hvorvidt gruppe 1's lave indtjening skyldes andre ting end bedriftsstørrelsen.

## **2.2 Delkonklusion.**

Selvom indtjeningen er afhængig af mange faktorer, er der grund til at tro, at forbedringen i indtjeningen pr. moderfår er sket på baggrund af strukturel udvikling og forbedrede produktionsmetoder. De bedste fåreholdere tjener således ca. 5 gange så meget pr. moderfår som de dårligste. Der er grund til at tro, at denne forskel ligger i, at de bedste fåreholders bedrifter er større, både i antal af moderfår og antal af opdyrket hektar, og at de har mindre udgifter til foder pr. moderfår. Der hersker ingen tvivl om at avlsarbejdet i sær har haft betydning for stigende lammeudbytte pr moderfår og derfor også har forbedret indtjeningen.

## **3. Nuværende landbrugsstøtte.**

Den nuværende politik på landbrugsområdet er præget af ordninger, der involverer tilskud eller favorable lånemuligheder. I finanslov 2007 optræder der således to hovedkonti med direkte relation til landbrugserhvervet, henholdsvis konto 50.08.16, Finansieringsstøtte til landbrugserhvervet og konto 50.08.17, Udviklingsstøtte til landbrugserhvervet. Herudover indeholder aktivitetsområde 51, Erhvervsstøtte finanslovsmidler til anvendelse i landbrugserhvervet, godt 30% er rentebærende lån, hvor resten er rente- og afdragsfrie lån.

Der er tale om konti indeholdende meget forskellige aktiviteter indenfor følgende områder:

1. Direkte landbrugsstøtte, i form af direkte driftstilskud
2. Støtte til landbrugsrelateret industri
3. Innovative tilskud/udviklingstilskud
4. Støtte til infrastrukturen i det åbne land og visse bygder i Sydgrønland
5. Bevillinger til undervisning og forskning/demonstrationsforsøg
6. Bevillinger til administration og rådgivning indenfor landbrugserhvervet
7. Støtte til udvikling af de enkelte landbrugsenheder (ESU-lån).



### 3.1 Offentlig udlån

Det offentlige udlån til landbruget i dag er reguleret i Landstingsforordning nr. 10 af 12. november 2001 om støtte til fiskeri, fangst og landbrug og dennes seneste ændring; Landstingsforordning nr. 11 af 20. november 2006 om ændring af landstingsforordning om støtte til fiskeri, fangst og landbrug (debitorskifte, afvikling af lån samt ophævelse af bestemmelser om støtte til fiskeri og fangst). I daglig tale kaldet ESU. Tilskud til drift og udviklingsformål til landbruget reguleres i de årlige finanslove.

Der blev i 2005, 2006, 2007 og 2008 afsat følgende midler:

#### Rentebærende udlån, hovedkonto 51.07.42:

I kr.				
<u>2005</u>	<u>2006</u>	<u>2007</u>	<u>2008</u>	
8.893.000	6.805.000	10.842.000 <sup>3</sup>	9.160.000 <sup>4</sup>	

De 46 landbrugere har i dag en restgæld på ca. 21,5 mio. kr. i rentebærende lån af en hovedstol på 26,1 mio. kr.

#### Rente- og afdragsfrie udlån, hovedkonto 51.07.45<sup>5</sup>:

I kr.				
<u>2005</u>	<u>2006</u>	<u>2007</u>	<u>2008</u>	
9.600.000	7.340.000	7.250.000 <sup>6</sup>	2.057.000	

De 46 landbrugere har i dag en restgæld på ca. 40,1 mio. kr.. i rente- og afdragsfrie udlån af en hovedstol på 55,9 mio. kr..

Finanslovens hovedkonto 51.07.45 er rettet specielt imod finansiering indenfor landbruget, mens at hovedkonto 51.07.42 skal deles med fiskeri- og fangererhvervet.

Der er særligt et behov for en større mængde midler til de rente- og afdragsfrie udlånsmidler. Allerede ved starten af februar 2008, efter første prioriteringsrunde for ESU-ansøgninger, resterer der kun omkring 0,5 mio. kr. på konto 51.07.45. Ved denne prioritering tegner opdyrkningsansøgningerne sig for knapt 50% (0,7 mio. kr.) af de forbrugte rente- og afdragsfrie midler, som vedrørte opdyrkningsarbejder der ikke var midler til i finanslov 2007.

De rente- og afdragsfrie midler anvendes som kontant indskud sammen med eget indskud, og er at betragte som en løftestang for involveringen af privat lånekapital i landbruget, specielt mht. selvkørende maskiner. Denne metode har været brugt i enkelte tilfælde i de senere år, men med de meget

<sup>3</sup> (Det år blev der ekstraordinært bevilget 3 mio. kr. oveni bevillingen)

<sup>4</sup> (hvoraf de ca.3.600.000 kr.. går til landbruget)

<sup>5</sup> (bevillingen blev delt mellem landbrug og fiskeri/fangst til og med 2006, herefter blev der oprettet et nyt hovedkonto til rente- og afdragsfrie udlån til landbrugserhvervet):

<sup>6</sup> (bevillingen det år blev øget med 5.250.000 kr. ekstraordinært).

begrænsede midler på konto 51.07.45 på finanslov 2008, vil der kun være begrænsede muligheder for involvering af private midler (banker og finansieringsinstitutter) til finansieringen af det grønlandske landbrugserhverv.

Der må forventes flere ansøgninger om rente- og afdragsfrie lån i løbet af de kommende måneder af 2008, herunder må der forventes et behov på ca. 0,8 mio. til 1,2 mio. kr. til rente- og afdragsfrie lån til opdykningsarbejder i indeværende år. Dette betyder at det allerede på nuværende tidspunkt kan konkluderes at der vil være et underskud af rente- og afdragsfrie lånemidler i 2008 ikke er nok..

### 3.2 Delkonklusion

På baggrund af eksempelvis de mange gamle stalde, jf. bilag 1, og behov for modernisering af bedrifterne, mener arbejdsgruppen, at de rente- og afdragsfrie udlån for 2008 er utilstrækkelige, og vil på ingen måde kunne dække erhvervets behov. Det reelle behov for rente- og afdragsfrielån kan estimeres til samlet 4-5 mio. kr., jf. tabel 2. De rentebærende midler på 3,6 mio. kr. anses for værende tilstrækkelige, forudsat at det bliver muligt med ekstern/privat finansiering af en del af den rentebærende lånemængde. Dette forudsætter dog en fornøden størrelse af konto 51.07.45.

### 3.3 Offentlig tilskud

Der er i finansloven 2008 hovedkonto 50.08.16 budgetteret med et direkte tilskud til landbruget på 11,4 mio. kr. Tilskuddet anvendes til hhv. indhandlingstilskud for lamme- og fårekød, underskuds-dækning til slagteriet Neqi A/S, tilskud til etablering af nye fåreholdere, tilskud til udviklingsprojekter samt andre tilskud. Andre tilskud er fordelt på hhv. tilskud til uldproduktion, tilskud til kartoffelproduktion samt et moderfårstilskud.

Finansieringsstøtte til landbrugserhvervet, hovedkonto 50.08.16

**I kr.**

<b>2005</b>	<b>2006</b>	<b>2007</b>	<b>2008</b>
<b>12.200.000</b>	<b>12.000.000</b>	<b>12.281.000</b>	<b>11.417.000</b>

Kontoens forskellige tilskud kan fordeles på tre kategorier. Der er driftstilskud til landbrug, hhv. indhandlingstilskud samt andre tilskud som uldtilskud, kartoffeltilskud og moderfårstilskud. Herudover er der udviklingstilskud i form af etableringstilskud og tilskud til udviklingsprojekter. Desuden gives der underskuds-dækning til slagteriet i Narsaq. Støtten er frem til 2011 fordelt på følgende måde.

Tabel 2

(1000 kr.)	2008	2009	2010	2011
Indhandlingstilskud	7.127	6.063	6.063	6.063
Underskuds-dækning slagteri	778	217	217	217
Tilskud, etablering	100	100	100	100
Tilskud udviklingsprojekter	312	308	308	308
Andre tilskud	3.100	2.775	2.775	2.775
I alt	11.417	9.463	9.463	9.463

Der er anført i overslagsårene en samlet nedgang i driftstilskuddene til landbruget på 1,38 mio. kr. svarende til -13,5 %. Da indhandlingstilskuddet i dag udgør ca. 30 til 38% procent af indtjeningen af den primære drift hos fåreholderne, nemlig salg af lam til slagteriet, så vil en reducere i til-

skuddet få konsekvenser. Endvidere er der sket en større omkostningsstigning til landbrugserhvervet, primært grundet på olieprisen samt at lagerne af korn er brugt op. Der er i de senere år blevet anvendt mere korn end der er produceret<sup>7</sup>. Priserne på foderbyg er således steget med op mod en krone pr. kg i det seneste år. Kunstgødningspriserne er ligeledes højere end sidste år, men følger ikke så markant en prisstigning som på kraftfoderet/kornet. Grunden til denne på det seneste afdæmpede prisstigning er at naturgasprisen er nedadgående. Der kan i 2008 forventes priser for NPK-gødning på ca. 80-100 kr./hkg over niveauet i første halvår af 2007<sup>8</sup>. Der er altså ligeledes stigninger for kunstgødning.

Der kommer således markant større produktionsomkostninger, og med en 40-50% af den grønlandske foderforsyning fra importeret korn- og kornbaseret kraftfoder må der forventes markant større omkostninger til fodring af grønlandske får. Også proteinfoderet er steget markant i de senere år, primært grundet en mangel på protein til opdrætsindustrien i Kina. Denne tendens forventes ikke ændret i de kommende år.

Efter de stigende foderomkostninger forventes nu stigende kødpriser på verdensmarkedet, herunder omtales en forventet stigning på svinekød på over 10%, men sandsynligvis helt op til 40%<sup>9</sup>. Om hvorvidt at der kommer til at blive en enighed om stigende og dermed kompenserende prisstigninger på det grønlandske marked for lammekød, samtidig med stigningerne på importerede produkter, vil afhænge af de kommende forhandlinger mellem Neqi A/S og fåreholderforeningen.

Med forventede grovfoderpriser på ca. 1 kr. over 2007-niveauet, med en kraftfoderimport på ca. 1,1 mio. kg samt en kunstgødningsforbrug på 600-700 tons, og en reduktion af tilskud direkte til landbruget på 1,6 mio. kr. vil det alt andet lige betyde et reduceret dækningsbidrag for hele fåre- og lammeproduktionen på:

Reduceret tilskud:	1.600.000,00 kr.
Forøgede udgifter til kraftfoderkøb <sup>10</sup> :	1.100.000,00 kr.
Forøgede udgifter til kunstgødning:	<u>700.000,00 kr.</u>
Total reduktion i dækningsbidrag ved uændrede indhandlingspriser:	<b>3.400.000,00 kr.</b>

### 3.4 Konklusion

På baggrund af ovenstående betragtninger anbefaler arbejdsgruppen, at den budgetterede nedskæring i de kommende år på konto 50.08.16 ikke gennemføres, og at niveauet fra 2008 fastholdes i overslagsårene. Såfremt ændringerne, imod anbefalingen, sker, vil det have en betydelig indtægtsforringelse for fåreholderne. Det kan i yderste konsekvens medvirke til nedgang i fåreholderstederne. Endvidere bør markedet for energi, foder- og gødningsstoffer analyseres i løbet af forsommeren 2008, ved Landbrugsrådets forretningsudvalg, støttet af Departementet og Konsulenttjenesten, om hvorvidt der kan forventes problemer m.h.t. den grønlandske kødproduktion, og om hvorvidt der skal komme yderligere offentlige tiltag.

<sup>7</sup> (jf. en række kilder, f.eks. [www.kornbasen.dk](http://www.kornbasen.dk), [www.landbrugsavisen.dk/LandbrugsAvisen/2007/1/12](http://www.landbrugsavisen.dk/LandbrugsAvisen/2007/1/12)).

<sup>8</sup> ([www.kornbasen.dk/showarticle.asp?KatID=12&SubKatID=103&SubID=&ArtID=266](http://www.kornbasen.dk/showarticle.asp?KatID=12&SubKatID=103&SubID=&ArtID=266)).

<sup>9</sup> (<http://www.business.dk/article/20071202/foedevare/712020034/>).

<sup>10</sup> Primær kilde er i øvrigt betalingssiden for landbrugsvarers prisudvikling, [www.kornbasen.dk](http://www.kornbasen.dk)

## 4. Maskiner og redskaber

Arbejdsgruppen foreslår, at selvkørende maskiner finansieres af lån fra private pengeinstitutter og med rente- og afdragsfrie lån. Med selvkørende maskiner tænkes der i det følgende på arbejdsmaskiner som traktorer og gravemaskiner.

Størrelsen af støtten/det rente- og afdragsfrie lån til maskinindkøb bør tage udgangspunkt i større omkostninger som følge af de store transportomkostninger til atlantfragten. Det kunne her diskuteres om hvorvidt det er alle maskintyper, som skal være omfattet af denne type støtte.

En offentlig finansiering af det rentebærende lån til ikke-selvkørende landbrugsmaskiner, hegn, vandingsanlæg bør være mulig.

En mulighed for en offentlig finansiering af hele eller dele af det rentebærende lån til selvkørende maskiner bør være en mulighed for nyetablerede fåreholdere, såfremt en kommerciel finansiering viser sig ikke mulig.

Arbejdsgruppen anbefaler ikke, at lån til snescootere, 4-hjulere og biler medtages i ESU-regi, idet der efter al sandsynlighed vil være mulighed for kommerciel finansiering fra banker m.m. til disse maskiner. Det er desuden arbejdsgruppens indstilling at privat lånefinansiering i videst muligt omfang benyttes dels for at accelerere samarbejdet mellem private lånegivere og landbruget, men også for at midlerne fra Hjemmestyret bruges bedst muligt.

## 5. Investeringsbehov i driftsbygninger

### Lån og støtte til driftsbygninger:

I forbindelse med intensiveringen af fåreholdererhvervet er der i perioden 1979 – 2003 opført stalde og hølader på fåreholderstederne. Der er i den periode opført 2 typer stalde af enten træ eller stål. Af disse to materialer findes der forskellige typer stalde, så der i alt findes 4 typer af stalde.

Mange af driftsbygningerne er siden opførelsen blevet moderniseret generelt ved udskiftning af gulve. Derudover er der med midler fra ESU indlagt af helårsvand i en del af fårestaldene. Men generelt er opgradering af disse driftsbygninger nødvendig, da gulve skal udskiftes og vandingsanlæg til fårene i staldene er nødvendig. Ikke mindst er udmugningsanlæg for de ældste typer stalde blevet en nødvendighed.

Ud fra erfaring og tekniske forskrifter regner man med at driftsbygningernes levetid er ca. 30 og 50 år, for henholdsvis træ- og metalstalde.

Der vil fortsat være et behov for en offentlig låne- og støttemulighed i f.m. opførelse-, udvidelse- samt renovering af landbrugsbygninger. Problemet med landbrugsbygningernes eventuelle private finansiering er den omstændighed, at pantet er ikke umiddelbart realiserbart, hvorfor at banker og kreditinstitutter er tilbageholdende ved långivning til landbrugsbygninger i bygder og fåreholdersteder. En involvering af privat lånekapital til bygningerne kunne evt. baseres på en offentlig garanti-stillelse. Der er i dag ingen mulighed for sådan en garantistillelse. Dette vil kunne ske ved ændring af nuværende forordning om erhvervsstøtte til fiskeri, fangst og landbrug.

## 6. Lån til avlsdyr

Der bør fortsat være en mulighed for offentlige lån til avlsdyr, da banker er utilbøjelige til at yde disse lån; grundet den ringe pantsikkerhed. Dette er begrundet på, at der fortsat bør være mulighed i forordningen for at yde lån til nyetablerede fåreholdersteder; alt efter de gældende mål og midler i en landbrugspolitik.

## 7. Opdyrkning

Med baggrund i hhv. den nuværende husdyrbestand på knapt 23.500 dyreenheder, og en fremtidig udvidelse af husdyrbestanden til 30.000 dyreenheder, med et mål om en lokalt produceret foder-mængde på 125 foderenheder<sup>11</sup>/husdyrenhed, vil der fordres følgende årlige opdyrkningsarbejder over de kommende 25 år:

Ved en fastholdelse af ca. 23.500 dyreenheder:	18,4 hektarer
Ved en udvidelse til 30.000 dyreenheder:	34,4 hektarer

Behovet for årlig udviklingsstøtte til nyopdyrkningskampagnen, ved en generel støtte på 40.000 kr./ha og 2008-prisniveauet:

Ved en fastholdelse af ca. 23.500 dyreenheder:	0,736 mio. kr./år
Ved en udvidelse til 30.000 dyreenheder:	1,376 mio. kr./år

Det grønlandske markareal, som primært anvendes til opdyrkning af grovfoderafgrøder i form af ensilage, er blevet betydeligt udvidet i de sidste 20 år; primært som følge af en række tiltag omkring støtte til opdyrkingen. Erhvervet var truet på sin eksistens tilbage i 1970'erne grundet manglende vinterfoder, og resultatet af støtten til nyopdyrking må i den forbindelse betegnes som en stor succes, og et godt eksempel på hjælp til selvhjælp, i den grønlandske erhvervsudvikling, selvom der fortsat opereres med offentlig støtte til erhvervet.

For 10 år siden var 600 hektarer opdyrkede marker. Det nuværende markareal er på ca. 1.000 hektarer, og udbytteerne har de senere år ligget på ca. 1.500-2.500 FE/hektar.

Et mindretal af gårdene har i dag opdyrket et tilstrækkeligt areal for deres eget behov, og enkelte har været i stand til at handle/sælge grovfoder til andre besætninger. Det kan tænkes i fremtiden i højere grad at dyrke grovfoderet på gårde med rigelige muligheder for opdyrkning, som så kan sælges til gårde med et underskud af grovfoder.

### 7.1 Delkonklusion

Det kan således konkluderes, at der i en længere årrække vil være behov for en stadig udvidelse af markarealerne, og der bør fortsat være mulighed for fortsat støtte til nyopdyrkning. Det foreslås videre at der ikke længere vil blive udbetalt tilskud allerede eksisterende arealer/marker, som omfattes af støtten til hektartilskud. Dette vil være i overensstemmelse med praksis i andre dele af den vestlige verden. Den nuværende støtte til omlægning af marker, hvor at eksisterende marker tilsås på ny med kulturgræsser; sker med det formål at markerne vil give et større udbytte end vedvarende græsmarker. I det foreliggende forslag bliver denne aktivitet en del af gårdens generelle drift. Endvidere kan det overvejes, i forbindelse med ændring af forordningen, at begrænse støtten til opdyrkning kun til nyopdyrkning.

---

<sup>11</sup> 1 stk. moderfår/gimmerlam/vædder  
1 stk. hest  
1 stk. hornkvæg

= 1 dyreenhed  
= 6 dyreenheder  
= 10 dyreenheder

## 8. Mikrovandkraftværker

I forbindelse med drøftelse af finanslov 2008, blev det undersøgt, hvor mange, der i dag kan og har mulighed for at opføre mikrovandkraftværker ved deres fåreholdersted. Det blev konstateret, at ca. 10 fåreholdersteder har mulighed for anlæggelse af mikrovandkraftværk i dag. I alt har ca. 35 fåreholdere mulighed for at anlægge en mikrovandkraftværk. En hurtig undersøgelse af priser viste, at en mikrovandkraftværk vil koste ca. 1 mio. kr. i anlæggelse. Dog er priser fra f. eks. fjernøsten og andre vandkraftproducerende lande ikke undersøgt nærmere, men formodningen er, at priserne fra fjernøsten er meget lavere. Det kræver dog yderligere undersøgelse.

I finanslov for 2008's bilag 2, er der indført i tekstanmærkninger til aktivitetsområde 51 Erhvervsstøtteordningen (ESU) følgende:

”Nr. 3.

*Landsstyret bemyndiges til at afgive en garantistillelse overfor kreditgivende pengeinstitut, som 90 % afdækker lån til etablering af mindre private vandkraftværker, som etableres af én fåreholder eller flere fåreholdere i fællesskab. Der kan ydes garantier indenfor et samlet lånebeløb på 10 mio. kr.”*

Finansiering af opførelse eller anskaffelse af anlæg til mikrovandkraftværker er i dag reguleret i Landstingsforordning nr. 10 af 12. november 2001 om støtte til fiskeri, fangst og landbrug, hvor kravene til finansieringen er: 30% rentebærende lån, 60% rente- og afdragsfrit lån og 10 % eget indskud. Investering af mikrovandkraftværker kræver også større engagement fra fåreholderens side, som skal fremkomme med 40% af anlægsudgifterne. Dette set i forhold til dieseldrevne elmotorer der i dag kan anskaffes for kr. 50.000,00. Dette forhold har tidligere ikke animeret fåreholderne til at investere i mikrovandkraftværk.

Der findes i dag 3 mikrovandkraftanlæg på 3 fåreholdersteder, 2 af disse har kørt i mere end 20 år og 1 anlæg blev igangsat i 2007, hvor fåreholderne selv havde bygget og anlagt et mikrovandkraftanlæg til 2 fåreholdersteder.

ESU-ordningen har dog ikke været med til at finansiere disse, da midlerne i ESU har været af den omfang, at der ikke havde været midler til udlån til anlæggelse af mikrovandkraftværker.

### 8.1 Delkonklusion

Arbejdsgruppen anbefaler, at der gives støtte til indkøb af mikrovandkraftværker for en 1 mio. kr. i budgetperioden, jf. tabel 2.

## 9. Det grønlandske landbrugs investeringsbehov frem til 2015

Ovenstående betragtninger i forbindelse med forskellige behov for investeringer hos landbrugerne, kan ses fornedet i tabelform. Beregningen er foretaget af dem, der kender til det grønlandske landbrug bedst, nemlig Konsulenttjenesten for Landbrug sammen med konsulenten for De Samvirkende Fåreholderforeninger. Det er arbejdsgruppens vurdering, at tallene viser minimumsbeløb, altså at tallene ikke er overvurderede i forhold til det reelle behov .

Det viser et årligt behov for et offentligt investering på 3.649.600 kr. i rentebærende lån og et beløb på 4.670.400 kr. i rente- og afdragsfrie lån; i alt et beløb på 8.320.000 kr. Landbrugerne selv skal i denne opstilling af med 2.400.000 kr. I tabel 2 kan ses finansieringsbehovet mod bevillingen i 2008.

**Tabel 2.**

	<b>50.01.42</b>	<b>50.01.45</b>
<b>Bevilling til landbruget i 2008</b>	Ca. 3.600.000 kr.	2.057.000 kr.
<b>Behov ifølge tabel</b>	3.649.600 kr.	4.670.400 kr.
<b>Difference</b>	<b>- 49.600 kr.</b>	<b>- 2.613.400 kr.</b>

**Tabel 3.**

**Opførelse af anslået investeringsbehov indenfor det grønlandske landbrug, 2008-2015**

	stk/ha/ kg/km	stk-pris	Total investering	Rentebærende lån	R/A fri lån	Garanti- stillelse for lån
<b>Maskiner</b>		Belåningspriser				
Selvkørende maskiner						
Traktorer	5	kr. 300.000,00	kr. 1.500.000,00	kr. 0,00	kr. 495.000,00	kr. 0,00
Rendegravere	2	kr. 450.000,00	kr. 900.000,00	kr. 0,00	kr. 297.000,00	kr. 0,00
I alt selvkørende maskiner		<b>kr. 750.000,00</b>	<b>kr. 2.400.000,00</b>	<b>kr. 0,00</b>	<b>kr. 792.000,00</b>	<b>kr. 0,00</b>
Andre landbrugsmaskiner						
Slåmaskiner	7	kr. 30.000,00	kr. 210.000,00	kr. 119.700,00	kr. 69.300,00	kr. 0,00
Høvendere	5	kr. 25.000,00	kr. 125.000,00	kr. 71.250,00	kr. 41.250,00	kr. 0,00
Møgspredere	3	kr. 50.000,00	kr. 150.000,00	kr. 85.500,00	kr. 49.500,00	kr. 0,00
Rundballepressere	5	kr. 95.000,00	kr. 475.000,00	kr. 270.750,00	kr. 156.750,00	kr. 0,00
Rundballeindpakkere	5	kr. 55.000,00	kr. 275.000,00	kr. 156.750,00	kr. 90.750,00	kr. 0,00
Stenssvanse	3	kr. 25.000,00	kr. 75.000,00	kr. 42.750,00	kr. 24.750,00	kr. 0,00
Uld-klippemaskiner	5	kr. 10.000,00	kr. 50.000,00	kr. 28.500,00	kr. 16.500,00	kr. 0,00
Kunstgødningsspredere	5	kr. 20.000,00	kr. 100.000,00	kr. 57.000,00	kr. 33.000,00	kr. 0,00
Kulturharver	3	kr. 30.000,00	kr. 90.000,00	kr. 51.300,00	kr. 29.700,00	kr. 0,00
Tallerkenharver	2	kr. 70.000,00	kr. 140.000,00	kr. 79.800,00	kr. 46.200,00	kr. 0,00
Diverse markredskaber	2	kr. 50.000,00	kr. 100.000,00	kr. 57.000,00	kr. 33.000,00	kr. 0,00
Stenriver/samlere	2	kr. 60.000,00	kr. 120.000,00	kr. 68.400,00	kr. 39.600,00	kr. 0,00
Fræsere	2	kr. 25.000,00	kr. 50.000,00	kr. 28.500,00	kr. 16.500,00	kr. 0,00
Kartoffeldyrkningsredskaber	2	kr. 60.000,00	kr. 120.000,00	kr. 68.400,00	kr. 39.600,00	kr. 0,00
I alt andre landbrugsmaskiner		<b>kr. 605.000,00</b>	<b>kr. 2.080.000,00</b>	<b>kr. 1.185.600,00</b>	<b>kr. 686.400,00</b>	<b>kr. 0,00</b>
Avlsdyr						
Gimmerlam	1200	kr. 950,00	kr. 1.140.000,00	kr. 1.026.000,00	kr. 0,00	kr. 0,00
Tamrener	100	kr. 2.800,00	kr. 280.000,00	kr. 252.000,00	kr. 0,00	kr. 0,00
I alt avlsdyr		<b>kr. 3.750,00</b>	<b>kr. 1.420.000,00</b>	<b>kr. 1.278.000,00</b>	<b>kr. 0,00</b>	<b>kr. 0,00</b>
Faste anlæg						
Hegn	10	kr. 25.000,00	kr. 250.000,00	kr. 75.000,00	kr. 150.000,00	kr. 0,00
Vandingsanlæg	1	kr. 150.000,00	kr. 150.000,00	kr. 45.000,00	kr. 90.000,00	kr. 0,00
Elværker	7	kr. 60.000,00	kr. 420.000,00	kr. 126.000,00	kr. 252.000,00	kr. 0,00
Vandkr.aftværker	1	kr. 0,00	kr. 0,00	kr. 0,00	kr. 0,00	kr. 800.000,00
I alt faste anlæg		<b>kr. 235.000,00</b>	<b>kr. 820.000,00</b>	<b>kr. 246.000,00</b>	<b>kr. 492.000,00</b>	<b>kr. 800.000,00</b>
Driftsbygninger						
Fårestalde	1	kr. 2.000.000,00	kr. 2.000.000,00	kr. 300.000,00	kr. 1.500.000,00	kr. 0,00
Hølader	1	kr. 300.000,00	kr. 300.000,00	kr. 45.000,00	kr. 225.000,00	kr. 0,00
Maskinhus	1	kr. 200.000,00	kr. 200.000,00	kr. 30.000,00	kr. 150.000,00	kr. 0,00

	Moderniseringer af driftsbygninger	1	kr. 500.000,00	kr. 500.000,00	kr. 75.000,00	kr. 375.000,00	kr. 0,00
	Udvidelser af eksisterende Stalde	2	kr. 300.000,00	kr. 600.000,00	kr. 90.000,00	kr. 450.000,00	kr. 0,00
	<b>I alt driftsbygninger</b>		<b>kr. 3.300.000,00</b>	<b>kr. 3.600.000,00</b>	<b>kr. 540.000,00</b>	<b>kr. 2.700.000,00</b>	<b>kr. 0,00</b>
Salg af ejendomme							
	<b>Salg af ejendom.m. friværdi</b>	1	<b>kr. 400.000,00</b>	<b>kr. 400.000,00</b>	<b>kr. 400.000,00</b>	<b>kr. 0,00</b>	<b>kr. 0,00</b>
				Total investering	Rentebærende lån	R/A fri lån	Lånegarantier
	<b>I alt</b>			<b>kr. 10.720.000,00</b>	<b>kr. 3.649.600,00</b>	<b>kr. 4.670.400,00</b>	<b>kr. 800.000,00</b>
Foderkreditter							
	Foder,gødning & såsæd						<b>kr. 7.500.000,00</b>
		Total m. foder		<b>kr. 10.720.000,00</b>	<b>kr. 3.649.600,00</b>	<b>kr. 4.670.400,00</b>	<b>kr. 8.300.000,00</b>

Arbejdsgruppen skønner, at ovenstående investeringsbehov ville være nogenlunde konstant til og med 2015. I løbet af disse 7 år, vil en offentlig investering på 8.320.000 kr. årligt medvirke til at modernisere landbruget, således at bl.a. driftsbygninger moderniseres, her tænkes der især på, at staldenes ydre og gulvene (strækmetal), der mange steder er nedslidte, udskiftes, samt at der kommer vandingsanlæg og udmugningsanlæg til staldene. Det vil alt andet lige gøre landbruget mere tidssvarende, og på længere sigt mere rentabelt.

## 10. Fremtiden for grønlandsk landbrug

Gennem de sidste mange år er der gjort en stor indsats for at opbygge en produktion af grønlandsk lammekød. Men tiden er nu kommet til at overveje hvordan det grønlandske landbrug kommer videre herfra. Landsstyret har ved EM 2006 forsøgt at få ændret den gældende Landstingsforordning nr. 10 af 12. november 2001 om støtte til fiskeri, fangst og landbrug med dennes senere ændringer. Det blev ikke vedtaget da det var ønsket at der skulle udarbejdes en analyserapport om økonomi. Landsstyret har dog planer om at ændre den nuværende gældende forordning på landbrugsområdet, til en ny erhvervsfremmeforordning for landbruget. Landsstyret agter således at fremsætte et nyt forordningsforslag til erhvervsfremme af landbrug til efteråret 2008.

Følgende kan overvejes i forbindelse med ændringen af forordningen:

1. Helt grundlæggende bør det overvejes hvorledes Hjemmestyret ønsker at landbruget skal se ud i fremtiden. Ønsker man et landbrug som i dag, hvor mange landmænd er i økonomisk knibe eller ønsker man at udvikle landbruget så det på sigt kan blive mindre afhængigt af økonomisk støtte fra hjemmestyret. Hvis man ønsker et landbrug, der er uafhængigt af støtte fra Hjemmestyret er man også nødt til at lade markedsmekanismerne styre på landbrugsområdet. Ved at blive ved med at støtte de urentable drifter, hæmmer man den strukturelle udvikling, der er nødvendig for at kunne effektivisere landbruget. Beslutter man sig for at ændre i måden hvorpå, der gives støtte, for at op nå et mere effektivt erhverv er man også nødt til at erkende, at det vil utvivlsomt betyde at flere landmænd vil forlade erhvervet.
2. Der vil fortsat være et stort behov for støtte midler i form af rente- og afdragsfrie lån til opførelse af driftsbygninger, fordi banker og kreditinstitutter er tilbageholdende ved långivning til landbrugsbygninger i bygder og fåreholdersteder. Men man skal gøre sig bevidst om hvad



konsekvenserne af støtten. For det første opnår man ved at give lån på favorable vilkår, også en større efterspørgsel efter lån, altså bliver der overinvesteret i bedriften. For det andet sker der på nuværende tidspunkt ikke nogen kreditvurdering af landmændene, når de ansøger om lån. Hjemmestyret løber således en risiko for at pengene ikke bliver betalt tilbage. For at disse ulemper mindskes foreslås det, at eget indskuddet øges. Dette kan eventuelt ske gradvist over en periode. Her vil det måske være nødvendigt at differentiere mellem etablerede bedrifter og nyetablerede bedrifter. Det optimale vil dog være at hjemmestyret holder op med at give lån til landbrugerne og lader private om dette.

3. For at fremme produktionen bør al direkte støtte gives som en form for indhandlingstilskud. Dette vil gøre at de dygtigste landmænd også modtager mest støtte, fordi de også leverer mest til slagteriet. Anden form for støtte som moderfårstøtte eller opdyrkningsstøtte giver ikke samme incitament til at optimere produktionen af lam og får. En større indhandlingstilskud vil således føre til, at dem der forbedrer produktionen og producerer flere lam og får også bliver belønnet mest.

## 11. Konklusion

Der er arbejdsgruppens konklusion, at man i forbindelse med de offentlige investeringer kraftigt bør overveje, hvordan Landsstyret ønsker at støtte landbruget. I dag gives der tilskud til produktionen i form af moderfårstilskud og indhandlingstilskud. Det har den effekt, at fåreholderne producerer mere, end hvad de ellers ville have gjort uden støtte. Denne form for tilskud er derfor formentlig fornuftig nok, da den grønlandske produktion på omkring 20.000 lam ikke er stor nok til at drive et rentabelt slagteri med de nuværende mængder. Hvorfor det ud fra en samfundsøkonomisk synsvinkel er godt at øge antallet af lam, der bliver produceret, så et slagteri kan drives uden økonomisk støtte.

Udover den produktionsbaserede støtte, gives der også støtte i form af lån. Der gives både rentebærende lån og rente- og afdragsfrie lån til landbrugerne. Lånene er blevet brugt til investeringer i bygninger og maskiner, mens der i enkelte år også er blevet givet lån til foderindkøb. Disse lån er for mange helt nødvendige for at kunne forblive fåreholdere. Tilsvarende vil mange fåreholdere heller ikke kunne forblive fåreholdere, hvis produktionsstøtten fjernes.

På den baggrund er det derfor væsentligt for erhvervet, at støtten opretholdes, men set fra et samfundsøkonomisk synspunkt kunne og burde Landsstyret gå ind og se på den enkelte fåreholder og vurdere fra sag til sag om, der eksempelvis burde gives lån til fåreholderen. Først og fremmest vil det være fornuftigt at analysere fåreholderens økonomi inden et lån gives, så man f.eks. undgår at der gives lån til fåreholdere, som så ikke kan betale det tilbage. Alt efter hvilken slags lån der er tale om, bør det naturligvis tages med i overvejelserne om lånet skal bruges til udvidelse af den eksisterende drift eller blot til vedligeholdelse af bygninger og maskiner. Er den eksisterende drift urentabel bør det derfor overvejes om det hensigtsmæssige i at yde flere lån til fåreholderen. Kan lånet være med til at forbedre rentabiliteten, vil det være op til en faglig og individuel vurdering om lånet skal gives. Dette vil naturligvis betyde, at der er fåreholdere, der ikke kan få lån, men det vil alt andet lige også betyde at der er flere lånemidler til de fåreholdere, der har en fornuftig økonomi. På kort sigt vil et sådan tiltag måske betyde en samlet produktionsnedgang, da nogle fåreholdere vil blive nødt til at lukke. Men på længere sigt burde produktionen kunne opretholdes endog stige, hvis de lukkede fåreholdersteder giver plads til at eksisterende fåreholdersteder kan udvide eller overtage disse steder. Det skulle tilskynde en hurtigere strukturel udvikling, og gøre at hele erhvervet skulle blive mere rentabel. Dette vil ikke kun gavne den enkelte fåreholder, men også det grønlandske samfund. Kriterierne for at oprette nye lån bør som nævnt ikke være faste, men bero på en faglig og

individuel vurdering af både den enkelte fåreholders regnskaber og lånetypen. Det bedste vil dog være hvis Hjemmestyret holder sig helt fra at drive bankvirksomhed.

Denne rapportes konklusion må derfor være, at der i de næste mange år fortsat vil være et behov for at støtte det grønlandske landbrug. Det er i rapporten anslået hvor meget landbruget har brug for i form af offentlig støtte og lån, hvis man fortsætter som hidtil. Men for at kunne fortsætte udviklingen hen imod et mere økonomisk bæredygtigt landbrug er det nødvendigt at man revurderer støtten til landbruget, så man i fremtiden får mest for et økonomisk bæredygtigt landbrug.

Fåreholdernes fremtid afhænger dog på kortsigt af at der findes tidssvarende slagteri, der har en kapacitet som effektivt kan slagte de lam, der bliver produceret af fåreholderne, samt at der findes afsætningskanaler, hvor fåreholderne kan afsætte lammene til. På nuværende tidspunkt er situationen sådan, at fordi slagteriet Neqi a/s, som via sit moderselskab også er en god afsætningskanal for lam, har haft et årligt underskud på ca. 3-4 mio. kr., så er KNI a/s af ejerne (Hjemmestyret) blevet pålagt at finde mulighederne for afvikling af Neqi. Situationen er endnu uafklaret, men den er ganske alvorlig for fåreholderne, da Neqi er det eneste slagteri i Grønland, der har kapacitet til at slagte alle fåreholdernes lam.

Grønlandske fårestalde, kapacitet og anvedelsegrad:

Type: 1=GTO, 2=SAP, 3=ARCTIC, 4=Selvbyg, 5=

## Bilag 1

Reg.nr.	Type	Årgang	Antal fag	Str. m2	Potent.antal dyr	Antal dyr	% udnyttelse	Indlagt vand
<b>0102</b>	GTO	1974	10	411,00	440	296	67	Nej
<b>0103</b>	GTO	1979	10	411,00	440			Delvis
	Lade/stald	SAP	1985	5	158,75	180		Nej
	Lade		4	127,00				
					620	477	77	
<b>0104</b>	GTO	1984	8	328,80	352	447	127	Delvis
<b>0105</b>	GTO	1982	6	246,60	264			Nej
	Selvbyg	1979		81,00	103			Nej
	Lade	Arctic	1996	5	348,75			
					367	378	103	
<b>0106</b>	Selvbyg	1986	9	307,44	500	494	99	Delvis
	Arctic		5	348,75				
<b>0302</b>	GTO	1979	7	287,70	308			Delvis
	Lade/stald	Selvbyg	1978	7	180,00	78		
					386	580	150	
<b>0304</b>	SAP	1987	11	349,25	396			Delvis
	Selvbyg	1983	-	216,00	183			Nej
					579	458	79	
<b>0305</b>	GTO	1984	7	287,70	308	386	125	Delvis
	Lade	A-L stål A/S	5	350,00				
<b>0306</b>	Selvbyg	1986	-	67,50				
	Selvbyg	1989	-	33,00				
	GTO	1983	10	411,00	440			Delvis
	Arctic		6	418,50	408			Delvis

Lade	Selvbyg			240,00				
					848	787	93	
<b>0308</b>	GTO	1979	10	411,00	440			Delvis
	SAP	1988	11	349,25	396			Delvis
Lade	Arctic	1991	5	348,75				
					836	679	81	
<b>309</b>	GTO	1981	8	328,80	352			Ja
	GTO	1980	7	287,70	308			Ja
	SAP	1989	9	285,75	324			Nej
Lade	Arctic		5	348,75				
					984	659	67	
<b>0310</b>	GTO	1984	10	411,00	440			Delvis
Lade/stald	Selvbyg	1990		165,00	84			Delvis
					524	605	115	
<b>0312</b>	GTO	1980	10	411,00	440			Delvis
	Selvbyg	1965	-	330,00	377			Delvis
Lade	Arctic		5	348,75				
					817	519	64	
<b>0401</b>	GTO	1986	7	287,70	308			Delvis
	GTO	1980	8	328,80	352			Delvis
					660	417	63	
<b>0403</b>	GTO	1981	7	287,70	308			Nej
	GTO	1981	7	287,70	308			Nej
Lade	Rundbue	1988	12	207,00				
					616	338	55	
<b>0406</b>	GTO	1984	7	287,70	308	335	109	Delvis
Lade	Arctic	1992	4	279,00				
<b>0407</b>	GTO	1980	7	287,70	308			Delvis
	Arctic	1991	4	279,00	272			Delvis

	Lade Arctic		2	139,50				
					580	560	97	
<b>0408</b>	GTO	1986	7	287,70	308		0	Nej
<b>0503</b>	Træ&Byg	1996	7	784,35	780	604	77	Ja
	Træ&Byg		5	560,25				
<b>0601</b>	GTO		6	246,60	264			Delvis
	GTO		10	411,00	440			Delvis
	Lade Arctic		5	348,75				
					704	721	102	
<b>0701</b>	Arctic		6	418,50	408	423	104	Delvis
	Lade Arctic		4	279,00				
<b>0901</b>	GTO	1980	7	287,70	308	345	112	Nej
	Lade Arctic	1993	4	279,00				
<b>0902</b>	Selvbyg	1977		616,00	629	584	93	Delvis
	Lade Selvbyg							
<b>0903</b>	GTO	1983	6	246,60	264		0	Nej
<b>0904</b>	GTO	1983	7	287,70	308		0	
<b>1005</b>	GTO	1983	10	411,00	440	381	87	Delvis
<b>1008</b>	Arctic		7	488,25	476	471	99	Delvis
	Lade Selvbyg		4	270,00				
<b>1010</b>	Arctic		7	488,25	476	357	75	Delvis
	Lade Arctic		5	348,75				
<b>1101</b>	Selvbyg	1955 -		256,00	266	218	82	Nej
<b>1201</b>	GTO	1987	9	369,90	396	442	112	Delvis
	Lade Arctic	1989	4	279,00				
<b>1301</b>	Selvbyg	1935 -		231,00				
	GTO	1977	6	241,20				
	Selvbyg	1955 -		97,50				
	Ny	1997		570,00	760	316	42	Ja

	Lade								
<b>1901</b>	Træ&Byg	1997	5	560,25	555	444	80	Delvis	
	Lade Træ&Byg	1997	4	448,20					
<b>2001</b>	GTO	1980	7	287,70	308			Delvis	
	FR-TECH	1998	3	272,16	210			Delvis	
					518	452	87		
<b>2002</b>	GTO	1980	7	287,70	308	292	95	Delvis	
	Lade Arctic		4	270,00					
<b>2102</b>	Selvbyg	1953	-	384,00				Delvis	
	GTO	1983	6	246,60	264		0		
<b>2103</b>	Arctic	1995	8	558,00	544	334	61	Delvis	
<b>2201</b>	Selvbyg	1961	-	60,00	64				
	Selvbyg	1953	-	288,00	243				
	GTO	1978	7	287,70	308			Delvis	
	Arctic	1994	4	279,00	272			Delvis	
	Lade Arctic		3						
	Lade Rundbue	1987	12	207,00					
					887	557	63		
<b>2203</b>	Arctic	1995	7	488,25	476	415	87	Delvis	
			4	279,00					
<b>2204</b>	SAP	1990	16	508,00	576	515	89	Delvis	
	Lade Arctic		4	279,00					
<b>2302</b>	Arctic	1991	6	418,50	408	351	86	Delvis	
			4	279,00					
<b>2303</b>	GTO	1981	10	411,00	440		0		
<b>2306</b>	Træ&Byg	1999	6	672,30	667		0		
	Lade Træ&Byg	1999	3	336,15					
<b>2310</b>	Arctic	1990	10	697,50	680	605	89	Ja	

	Lade Arctic		4	279,00				
<b>2401</b>	GTO	1985	7	287,70	308		0	Delvis
	GTO	1985	8	328,80	352		0	Delvis
	Lade GTO							
					660	339	51	
<b>2501</b>	SAP	1989	9	285,75	324	308	95	Nej
	Selvbyg	1970		180,00	240		0	Nej
<b>2502</b>	GTO	1981	6	246,60	264		0	Delvis
	Arctic	1998	4	279,00	272			Delvis
	Lade Arctic	1998	3	209,25				
	GTO	1982	6	246,60	264			Nej
					800	415	52	
<b>2602</b>	Arctic	1993	8	558,00	544		0	
	GTO	1983	6	246,60	264			
					808	537	66	
<b>2801</b>	Selvbyg	1970	-	286,00	283		0	
<b>2803</b>	Selvbyg	1986	-	84,00	100		0	
<b>3401</b>	GTO	1986	10	411,00	440	400	91	Nej
	Lade Selvbyg			90,00				
<b>3402</b>	GTO	1983	7	287,70	308	243	79	Nej
<b>3403</b>	Selvbyg	1970		390,00	360	360	100	Nej
	Lade Selvbyg	1960		78,00				
<b>5603</b>	Selvbyg				200	213	107	Nej
<b>5604</b>	Selvbyg				70	68	97	Nej
					39.357	20.125	51	