



Familiedirektoratet's

Barselsorlov





NAMMINERSORNERULLUTIK OQARTUSSAT · GRØNLANDS HJEMMESTYRE

Ilaqutariinnermut Pisortaqarfik
Familiendirektoratet



Indholdsfortegnelse

Orlov ved graviditet og fødsel	5
Hvem har ret til orlov	6
Orlovens længde	7
Orlov under graviditet og fødsel	8
Barnets mor	9
<i>Graviditetsorloven</i>	
<i>Moderens barselsorlov</i>	
Barnets far	10
Forældrene	11
Barn/børn indlagt på sygehus	12
<i>Orlov ved adoption</i>	
Underretning om afholdelse af orlov til din arbejdsplads	13
<i>Moderen</i>	
<i>Faderen</i>	
<i>Forældrene</i>	



Vær opmærksom på	15
<i>Afbrydelse af orlov</i>	
<i>Midlertidigt ophold i Danmark eller øvrige udland</i>	
<i>Afskedigelse</i>	
Dagpenge under barselsorloven	16
Beregning af dagpengenes størrelse	18
<i>Lønmodtagere</i>	
<i>Selvstændige erhvervsdrivende, eller medhjælper til selvstændige</i>	
<i>Under uddannelse</i>	
<i>Ældste folkeskoleelever</i>	
Ansøgning om dagpenge	21
Yderligere information	22



Orlov ved graviditet og fødsel

Ved orlov ved graviditet og fødsel forstås, at en person midlertidigt er fritaget fra tjeneste. Det vil sige, at man i en periode før og efter en fødsel har ret til fravær fra arbejdspladsen, og at man har ret til at vende tilbage til arbejdet efter orloven.

For at få orlov, er det en betingelse, at man har fast bopæl i Grønland og er tilmeldt folkeregistret.

Hvem har ret til orlov

Hovedreglen er, at moderen og faderen har ret til barselsorlov, hvis de inden for de seneste 13 uger inden forventet fødsel, enten:

- ♥ har haft lønnet beskæftigelse, eller
- ♥ har virket som selvstændig erhvervsdrivende, eller som medhjælper for en sådan, eller
- ♥ har været under uddannelse, eller
- ♥ har været elev i folkeskolens ældste klasser

Personer der er på offentlig hjælp og skal på barsel, bedes rette henvendelse i deres kommune.



Orlovens længde

Orloven inddeles normalt i 4 hovedkategorier:

1. Graviditetsorloven – dvs. moderens ret til orlov før forventet fødsel
2. Moderens barselorlov – dvs. moderens ret til orlov efter fødslen
3. Faderens barselorlov – dvs. faderens ret til orlov efter fødslen
4. Forældreorlov – forældrenes ret til pasning af barnet, efter udløbet af barselorloven

Orlov under graviditet og fødsel

	Graviditets-orlov	Barselsorlov og Fædreorlov	Forældreorlov
Mor	2 uger før fødsel ♥♥	15 uger efter fødsel ♥♥♥♥♥♥♥♥♥♥♥♥♥♥♥♥	
Til deling			17 uger ♥♥♥♥♥♥♥♥♥♥♥♥♥♥♥♥♥♥
Far		◀◀◀ ♥♥♥ ▶▶▶ 3 uger inden for de første 15 uger. Faderen kan selv bestemme hvornår de 3 ugers orlov afholdes	



Barnets mor

Graviditetsorloven

Den gravide har ret til at gå på orlov, når sundhedsvæsenet skønner, der er to uger til fødslen. Den gravide kan gå tidligere på orlov, hvis graviditeten har et sygeligt forløb, og lægen skønner, der er risiko ved fortsat beskæftigelse. Ligeledes kan den gravide gå tidligere på orlov, hvis hendes arbejde har en karakter, der medfører risiko for skade på fostret og arbejdsgiveren ikke kan tilbyde hende anden passende beskæftigelse.

Moderens barselsorlov

Moderen har ret til 15 ugers barselsorlov ved fødsel af et barn. Ved fødsel af to eller flere børn er moderens barselsorlov 19 uger. Denne ret bortfalder ikke, selvom moderen ikke har barnet hos sig.

Barnets far

Barnets far har ret til 3 ugers barselsorlov efter fødslen. Orloven skal afholdes inden for de første 15/19 uger efter barnets/børnenes fødsel. Dvs. faderens barselsorlov skal afholdes samtidig med moderens barselsorlov. Det er kun barnets juridiske far, der har ret til orlov.



Forældrene

Forældrene har udover deres individuelle barselsorlov, ret til orlov til pasning af barnet efter udløbet af barselsorloven. Denne del af barselsorloven betegnes forældreorloven. Forældreorloven skal afholdes som forlængelse af moderens barselsorlov. Ved fødsel af 1 barn er orloven 17 uger og ved fødsel af to eller flere børn er orloven 21 uger. Forældrene vælger selv hvem der skal afholde orlov, og kan frit dele orloven imellem sig. De kan dog ikke afholde orloven samtidig.



Barn/børn indlagt på sygehus

Hvis barnet/børnene bliver indlagt på sygehuset, forlænges orlovsperioden med indlæggelsesperioden. Orloven kan dog maksimalt forlænges med 13 uger.

Orlov ved adoption

Ved adoption, kan adoptanterne bevilges op til en tilsvarende barselsorlov og adoptanterne kan ligeledes fordele orlovsperioden mellem sig.

Ved udstedelse af plejetilladelse på minimum 1 år, kan det sociale udvalg ansøges om orlov. Dette kan bevilges op til de gældende regler.



A close-up, soft-focus photograph of a woman's face, showing her eyes, nose, and mouth. The image is in a light, pinkish-red hue and occupies the left side of the page.

Underretning om afholdelse af orlov til din arbejdsplads

Det er vigtigt at du underretter din arbejdsgiver om, at du ønsker at afholde orlov inden for de frister der gælder efter lovgivningen eller din overenskomst. Overholder du ikke underretningsfristerne, kan det betyde, at du mister retten til at afholde orlov – dvs. arbejdsgiveren kan afskedige dig, såfremt du vælger at afholde orlov.

Med mindre andet følger af din overenskomst, gælder følgende underretningsfrister:

Moderen

Moderen skal underrette sin arbejdsgiver senest 13 uger før forventet fødsel. Senest 8 uger efter fødslen skal hun underrette arbejdsgiveren om, hvornår hun påtænker at genoptage arbejdet.



■■■■► **Faderen**

Faderen skal underrette sin arbejdsgiver om afholdelse af orlov inden 4 uger før forventet orlov, hvis han ønsker at afholde 3 ugers orlov inden for de første 15/19 uger efter barnets fødsel. Underretningen skal dog gives senest 8 uger efter barnets fødsel.

Forældrene

Hvis forældrene ønsker at afholde forældreorloven, skal de ligeledes underrette deres arbejdsgiver inden for de nævnte frister.



Vær opmærksom på ...

Afbrydelse af orlov

Hvis orloven afbrydes, bortfalder den resterende del af orloven. Orloven betragtes som afbrudt, hvis arbejde, ferie, undervisning eller uddannelse påbegyndes eller genoptages helt eller delvist.

Midlertidigt ophold i Danmark eller øvrige udland

Der er ikke noget til hinder for, at orlov kan afholdes og dagpenge udbetales under midlertidigt ophold i Danmark. Dette gælder kun midlertidige ophold. Det er et krav at man fortsat har fast bopæl på Grønland.

Afskedigelse

Arbejdsgiveren må ikke afskedige en medarbejder på grund af graviditet, barsel eller adoption.



Dagpenge under barselsorloven

Hvis du ikke er omfattet af en overenskomst, der giver ret til fuld løn under barselsorlov, eller er omfattet af en overenskomst, der kun giver ret til løn under en del af barselsorloven, kan du få dagpenge. Dagpengene bortfalder eller nedsættes i det omfang, du har ret til løn.

Dagpenge ydes med en fast takst pr. time, der svarer til den til enhver tid gældende mindsteløn for en ikke-faglært arbejder over 18 år, i henhold til overenskomst mellem SIK og de offentlige arbejdsgivere.





Beregning af dagpengenes størrelse

Lønmodtagere

Dagpengene beregnes ud fra den lønnede beskæftigelse inden for de seneste 13 uger forud for orloven. Der beregnes et gennemsnitligt ugentligt timetal for hele perioden, som der ydes dagpenge på grundlag af. Der kan dog maksimalt ydes dagpenge for 40 timer ugentligt. Har man arbejdet mindre end 180 timer inden for de seneste 13 uger, eksempelvis på grund af arbejdsløshed, fastsættes timetallet, som der udbetales dagpenge for, til 180 timer (svarende til 14 timer om ugen).



Selvstændige erhvervsdrivende, eller medhjælper til selvstændige

For selvstændige erhvervsdrivende, eller medhjælper til en selvstændig erhvervsdrivende ægtefælle eller samlever, fastsættes antallet af ugentlige timer, der kan gives dagpenge for til 180 timer over 13 uger, d.v.s., 14 timer om ugen, med mindre orlovshaveren sandsynliggør, at indtægtsnedgangen under orloven vil afvige betydeligt fra dagpengebeløbet.

Under uddannelse

Studerende, der vælger at stoppe studiet midlertidigt, har ret til et dagpengebeløb, der svarer til studiestøtten inklusive børnetillæg.

Ældste folkeskoleelever

Ældste folkeskoleelever som er fyldt 16 år, og som i en periode ikke deltager i undervisning eller eksamen i folkeskolen, og som indenfor de seneste 13 uger inden orlovens påbegyndelse har modtaget tilskud til elever i folkeskolens ældste klasser, har ret til dagpenge svarende til det hidtidig modtagne tilskud, inklusive børnetillæg. Er den eleven under 18 år, er orlovsretten betinget af forældremyndighedsindehaverens godkendelse.





Ansøgning om dagpenge

Ansøgning om dagpenge skal indgives til din hjemkommunes socialforvaltning. Ansøgningen skal indgives senest 3 måneder efter fødslen eller modtagelse af adoptivbarnet.

Ansøgningen skal vedlægges:

- ♥ Lægeerklæring der dokumenterer det forventede fødselstidspunkt
- ♥ Lønsedler for de seneste 13 uger
- ♥ Oplysninger om hvilken bankkonto dagpengene skal indsættes på
- ♥ Skattekort

Yderligere information

Du kan få yderligere information om orlov, dagpenge m.v. ved henvendelse til din hjemkommunes socialforvaltning.

Reglerne om orlov m.v. og dagpenge ved graviditet, barsel og adoption er fastsat i:

Landstingsforordning nr. 12. af 31. oktober 1996.

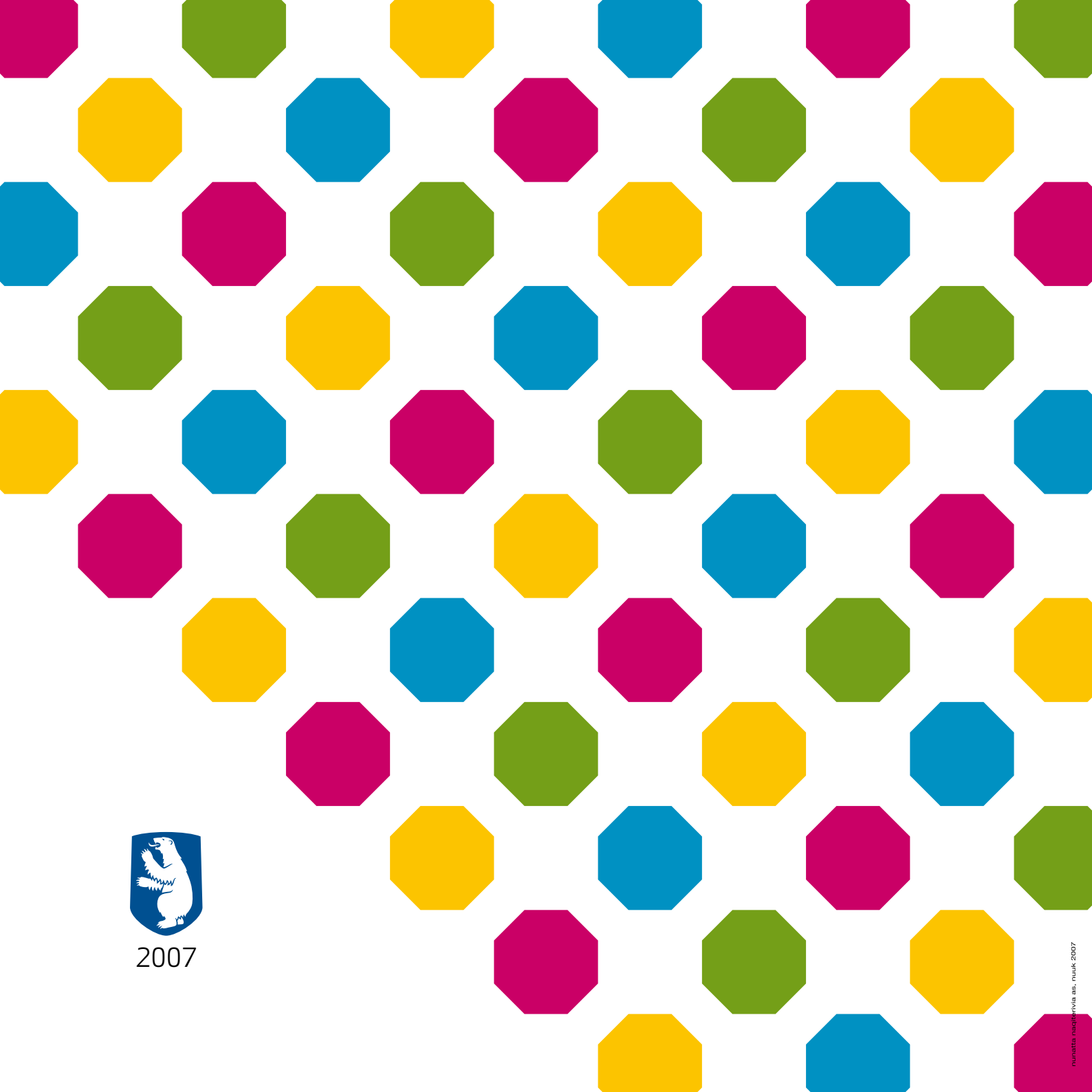
Landstingsforordning nr. 12. af 30 oktober 1998.

Landstingsforordning nr. 6 af 11. november 2000.

Landstingsforordning nr. 1 af 27. marts 2006

Hjemmestyrets bekendtgørelse nr. 40 af 23. december 1996





2007