

Hvidbog

Kommentarer og spørgsmål til Ironbarks udkast til en VVM rapport, som er indsendt som skriftlige bemærkninger i perioden for den offentlige høring og/eller mundtlige bemærkninger fra høringsmøder afholdt i forbindelse med Ironbarks ansøgning om en tilladelse til udvinding af zink og bly ved Citronen Fjord

**Ironbark Zinc Limited
Udgave A - Juni 2016**

Table of contents

I. HØRINGSSVAR TIL VVM RAPPORTEN	5
1 Departementet for Natur, Miljø og Justitsområdet	6
2 GEUS	10
3 Transparency International Greenland	12
4 Århus universitet	14
5 Civil Engineer cand.jur. Flemming Hybholt HD	17
6 Greenland Oil Spill Response	18
7 Greenpeace	20
8 KANUKOKA	24
9 Kommuneqarfik Sermersooq	27
10 Verdensnaturfonden (WWF)	31
II. KOMMENTARER TIL VVM RAPPORTEN REJST UNDER DE OFFENTLIGE HØRINGSMØDER	44
A. Nuuk – 23. november 2015	45
11 Miljømæssige spørgsmål og adgang til dokumentation	45
12 National parken	48
13 Environmental Issues	51
14 Giftighed og forurening	52
B. Sisimiut – 28. november 2015	53
15 Håndtering af tailings	53
16 Vandkraft	54
17 Energi produceret på tidevand	54
C. Kangerlussusuaq – 27. november 2015	54
18 Affaldshåndtering	54
19 Uran	57
20 Affalds håndtering og strømforsyning	58

21 Myndighedskontrol	58
D. Ilulissat – 29. November 2015	59
22 Rehabilitering	59
E. Qaanaaq – 20. januar 2016	60
23 Forurening	60
F. Tasiilaq – 28. januar 2016.....	60
24 Miljørelaterede spørgsmål	60
25 Klimaforandringer	61
26 Uran og støv	63
27 National Parken, støj, bæredygtighed.....	63
28 Uran og sikkerhed	65
29 Miljøet langs sejlruten.....	66
G. Qaqortoq – 4 February 2016	67
30 Påvirkninger af faunaen	67
31 Nationalparken.....	68
32 Miljøpåvirkninger	69
33 National parken.....	69

Hvidbogens formål

Formålet med hvidbogen er at behandle udtalelser og kommentarer til projektet, der er blevet rejst i løbet af høringsfasen i et samlet dokument. Spørgsmål fra de offentlige høringsmøder skal derfor også medtages. Hvidbogen er struktureret således at der sikres størst mulig gennemsigtighed og at alle bemærkninger og spørgsmål bliver noteret, besvaret og behandlet. Bemærkninger og spørgsmål er besvaret og kommenteret af henholdsvis selskabet og myndighederne i forhold til hvem spørgsmålet er rettet til. Hvidbogen er en del af beslutningsgrundlaget, når Naalakkersuisut træffer den endelige afgørelse om projektet.

I. HØRINGSSVAR TIL VVM RAPPORTEN

1 Departementet for Natur, Miljø og Justitsområdet

Nr.	Spørgsmål eller kommentar	Ironbarks svar	Kommentarer fra myndighederne	Ændring i VVM
1.1	<p><u>Miljø- og Beredskabsafdelingens bemærkninger</u></p> <p>Indledningsvist bemærkes det, at departementet ikke har forholdt sig til de miljøkemiske forhold i VVM-redegørelsen. Baggrunden for dette er departementets begrænsede kendskab til de beskrevne miljøkemiske forhold.</p> <p><i>Skibstransport</i></p> <p>Miljø- og Beredskabsafdelingen er af den opfattelse, at skibstransporten i forbindelse med etablering af minens infrastruktur ikke er beskrevet i VVM-redegørelsen. VVM-redegørelsen indeholder til gengæld meget tekst om den skibstransport, der er forbundet med selve minens drift. Miljø- og Beredskabsafdelingen anbefaler, at skibstransporten i forbindelse med etablering af minen indarbejdes i VVM-redegørelsen.</p>	<p>Ironbark forventer, at de miljømæssige påvirkninger fra skibsfart under anlægsarbejdet vil være meget lig effekterne under minens drift. Fokus har været på driften, da dette er en længere periode, end den planlagte toårige anlægsfase. Potentielle påvirkninger for anlægsfasen vil indgå i VVM rapporten.</p>	<p>DCE: Ingen yderligere kommentarer til Ironbarks svar og ændringer i VVM rapporten.</p>	<p>Potentielle påvirkninger fra skibsfart under anlægsfasen vil blive inkluderet i VVM rapporten.</p>
1.2	<p><u>Olieudslip og -bekæmpelse</u></p> <p>I forhold til teksten i VVM-redegørelsen om påvirkninger ved olieudslip i havet, så beskrives dette ud fra en generel synsvinkel. Miljø- og Beredskabsafdelingen er af den opfattelse, at miljøpåvirkningerne burde være beskrevet i relation til, hvilken type brændstof skibene både sejler på og medbringer.</p> <p>Det fremgår af VVM-redegørelsen, at en beredskabsplan for olieudslip vil blive udarbejdet senere. Miljø- og Beredskabsafdelingen er af den opfattelse, at VVM-</p>	<p>Kommentaren er noteret.</p> <p>Bilag 5 af VVM rapporten er en procedure for olieudslip og reaktioner, med titlen "MPL – 001 Loss of Containment and Emergency Management Plan". Denne procedure beskriver hvordan Citronen projektet vil håndtere tab af inddæmning, både på land eller til havs. Mere specifikke detaljer om forvaltningen af olieudslip kan ikke udvikles, førend entreprenører og rederier er blevet udvalgt. Dette vil sikre, at indslutning og oprydning tager den specifikke</p>	<p>DCE: Ingen yderligere kommentarer til Ironbarks svar og ændringer i VVM rapporten.</p>	<p>VVM rapporten vil blive opdateret med muligheder og begrænsninger ift. at få udstyr til stedet, i tilfælde af et olieudslip.</p>

	<p>redegørelsen burde forholde sig til forholdet omkring mulighederne for oliebekæmpelse i tilfælde af en ulykke i både det grønlandske søterritorium og EEZ'en. VVM-redegørelsen bør også forholde sig til mulighederne og begrænsningerne i at kunne få oliebekæmpelsesudstyr frem i tilfælde af en oliespildsulykke.</p>	<p>skibstype, byggematerialer og typer af anvendt brændstof, i betragtning. Planen vil blive udviklet efter udnyttelseslicensen bliver givet.</p>		
1.3	<p>Drikkevandsforsyning</p> <p>Den planlagte drikkevandsforsyning forekommer risikabel. Drikkevandet skal tages fra søen Platinova, som skal tilføres store mængder vand fra Østelven. Østelven passerer discovery-zone mineraliseringen, som skal bortgraves i et dagbrud. Allerede de foreliggende analysedata viser, at Østelven indeholder store mængder metaller, som for fleres vedkommende periodevist ligger over drikkevandskravene. Det gælder især for zink; men også bly, cadmium, aluminium og jern er periodevist tilstede i mængder over drikkevandskravet. Samtidig må det formodes, at de store mængder af metaller ledsages af tilhørende sulfationer, som gør vandet surt og uegnet til drikkevandsformål. pH værdien for søen Platinova er opgivet til 1,8, hvilket er endog meget lavt. Der kan derfor forventes store vanskeligheder ved at behandle vandet til drikkevandskvalitet.</p> <p>Det anbefales, at drikkevandsforsyningen undersøges nærmere. Det anbefales samtidig, at man undersøger mulighederne for at finde andre drikkevandsressourcer end søen Platinova og Østelven.</p>	<p>Drikkevand til lejren og administrationsbygning kommer fra søen Platinova (via procesanlæggets råvandstank) og vandet vil blive behandlet før brug. Platinova har tidligere været anvendt som vandforsyningskilde til efterforskningslejren.</p> <p>Østelven indeholder kun høje metal koncentrationer i en kort tid i løbet af året, cirka maj-juni, dvs. "første flush". Under resten af året er koncentrationerne i vandet forholdsvist lave. Vand vil ikke blive pumpet fra Østelven ud i Platinova i den periode, hvor sneen smelter (ca. maj-juni), hvor metal koncentrationer er særligt høje. Før vandet pumpes, vil det blive analyseret for at sikre, at koncentrationerne ligger inden for rensningsanlæggenes grænser. pH-værdierne for Platinova ligger mellem 8,41 og 8,44, som beskrevet i <i>annex 1 til VVM rapporten, tredje Baseline Study i Citronen Fjord-området, 2010</i> og gennemsnit pH på 8 for Østelven (SLERA, 2012).</p> <p>Der vil blive anvendt et flytbart renseanlæg til drikkevand, som kan behandle 40 m³ søvand per dag. Dette giver gennemsnitligt 160 l vand</p>	<p>DCE: Det er vigtigt at procedurerne, som her beskrives af Ironbark, bliver implementeret, mhb. at sikre at drikkevand ikke er forurenede ned metaller. Det anbefales, at den kemiske og biologiske kvalitet af drikkevandet monitoreres jævnligt hvor det tjekkes at vandet lever op til EU/danske standarder for drikkevand.</p>	<p>Medfører ingen ændring</p>

		<p>per person dagligt.</p> <p>Rensningsanlægget er en standard teknologi fra MicroDrop Aqua, der er i stand til at behandle overfladevand. Vandet dobbelt filtreres for at nedbringe forurening fra overfladevand eller grundvand. Efter filtrering, vil vandet desinficeres med en UV-enhed.</p>		
1.4	<p><u>Esrum Sø</u> Esrum sø er en isdæmmed sø. Det er oplyst, at søen afvandes om sommeren ved en pludselig hændelse, som oversvømmer Esrum elvens flodslette. Esrum sø er så stor (14,5 km²), at den må rumme meget store mængder vand. Der er derfor potentiale til en meget stor udstrømning, når de rette omstændigheder indtræffer. Konsekvenserne kan blive ødelæggelse af landingsbane og de underjordiske mineanlæg.</p> <p>I VVM-redegørelsen er det alene vurderet, at minedriften ikke vil påvirke Esrum sø eller elv. Det anbefales, at der også foretages en vurdering af den påvirkning, som Esrum sø og elv kan få på minedriften. I den sammenhæng bør man beregne det samlede volumen af Esrum sø og risikoen, der er forbundet med en pludselig tømning af søen (et såkaldt Jøkel-løb).</p>	<p>Dette vil blive forvaltet af personale på stedet, og vil indgå i HAZOP arbejdet (Hazard og funktionsevne Study) i næste fase af udviklingen.</p>	<p>DCE: Det er et vigtigt spørgsmål. Store mængder vand kan frigives pludseligt fra en is-opdæmmed sø. HAZOP skal tage højde for dette, som beskrevet af Ironbark</p>	<p>Medfører ingen ændring</p>
1.5	<p><u>Klima-, Energi-, Natur- og Justitsafdelingens (KENJA) bemærkninger</u></p> <p>Antal retursejladser og beskyttelse af havfaunaen KENJA bemærker, at Ironbark ved afskibning til og fra Citronen Fjord-området vil benytte to isklasse-tørlastskibe. Det fremgår imidlertid ikke tydeligt hvor</p>	<p>Udskibningsperioden vil ligge i sommermånederne. Det er planlagt, at der i alt vil være tre returrejser hvert år i denne periode. Den danske version af VVM rapporten vil blive rettet.</p>	<p>DCE: Ingen yderligere kommentarer til Ironbarks svar og ændringer i VVM rapporten.</p>	<p>Den danske version af VVM rapporten vil blive rettet.</p>

	<p>mange retursejladser fra Citronen Fjord, produktionsmængden vil nødvendiggøre. I VMM- redegørelsen nævnes det således flere gange, at der vil være behov for tre retursejladser om året (s. 3-4, 6, 106 og 165), mens det andetsteds fremgår, at det vil dreje sig om to-tre retursejladser om måneden i løbet af sommerperioden (s. 176 og 188). KENJA mener, at dette forhold bør præciseres, men at antallet af retursejladser under alle omstændigheder vil være relativt lavt. Såfremt de nævnte procedurer (se afsnit 7.8.4, s. 192 og bilag 6, afsnit 10) følges, vurderer KENJA derfor, at der som udgangspunkt ikke er behov for yderligere afbødende tiltag for at beskytte havfaunaen.</p>			
1.6	<p><u>Færdsel, mv. udenfor projektområdet</u> Det fremgår endvidere af VVM-redegørelsen, at der vil være "forbud mod mennesker og køretøjer (snescootere og terrængående køretøjer) uden for projektområdet i perioden marts til midten af august (dvs. personalet bør ikke have lov til at gå på opdagelse i området), medmindre ledelsen har givet godkendelse" (s. 139 samt bilag 6, afsnit 3). KENJA gør i den forbindelse opmærksom på, at der iht. § 21, stk. 2 og § 23 i Hjemmestyrets bekendtgørelse nr. 7 af 17. juni 1992 om Nationalparken i Nord- og Østgrønland skal ansøges som adgangstilladelse til nationalparken, såfremt personalet ønsker at forlade projektområdet. I sådanne tilfælde henvises endvidere til bekendtgørelsens kapitel III, der udstikker retningslinjer for ophold, færdsel og lignende i nationalparken. Af § 11 fremgår det eksempelvis, at kørsel udenfor de faste stationer med terrængående motorcykler eller andet terrængående motorkøretøj er forbudt, når det ikke sker på is</p>	<p>Kommentarerne vedrørende lovgivning om Nationalparken er noteret.</p>	<p>DCE: Ingen yderligere kommentarer til Ironbarks svar og ændringer i VVM rapporten.</p>	<p>VVM rapporten vil blive opdateret, så den inkluderer restriktionerne for nationalparker.</p>

	eller fast snedække.			
--	----------------------	--	--	--

2 GEUS

Nr.	Spørgsmål eller kommentar	Ironbarks svar	Kommentarer fra myndighederne	Ændring i VVM
2.1	<p>Høringsmaterialet vedrører samfunds-, miljø- og sikkerhedsmæssige forhold i relation til minedrift, og dette ligger udenfor de områder som GEUS beskæftiger sig med i relation til råstofopgaver i Grønland. Vi har dog et par specifikke bemærkninger til det fremsendte høringsmateriale:</p> <p>EIA afsnit 6.5.3.6 "Tailings Backfill Design and Testing": Den geoter- miske gradient beregnet ud fra de rapporterede "thermostat" målinger langs borehuller svarer til betingelserne før minedrift. Denne gradient kan dog muligvis øges som følge af minedrift, da åbningen af gange, hvilket fører til cirkulation af frisk luft og vand, kan øge den langsom- me exoterme oxidation af pyrit (både langs mine gange og i den tilbage- fyldte tailing).</p> <p>Hastigheden af denne reaktion er sandsynligvis langsom ved de lave temperaturer, der hersker i det meste af minen, men kan være betydelig i dybere og varmere niveauer, og kan muligvis bidrage til at den under- jordiske temperatur når positive værdier, så den tilbagefyldte tailing måske ikke fryser som antaget - og derved ikke opnår den bæreevne som beregnet,</p>	<p>Dette er ikke en del af den offentlige høringsproces. I stedet vil denne information blive diskuteret i forbindelse med S19-43 ansøgningsprocessen, som følger udstedelsen af en udnyttelsenlicens.</p>	<p>DCE: Ingen kommentarer.</p>	<p>Medfører ingen ændring</p>

	<p>hvilket kan være kritisk for minens stabilitet.</p> <p>I de mere overfladenære dele af minen, kan den exoterme oxidation af pyrit forårsaget af minedrift, sæsonmæssigt og lokalt påvirke frost ud- bredelsen, og derved påvirke det hydrologiske system, dvs. sammen- hængen mellem grund- og overfladevand. Dette bør beskrives og muligvis monitoreres.</p>			
2.2	<p>I VVM afsnit 6.15 "Greenhouse Gas and other Gas Emissions", er den opgivne mængde emissionsgas blandet sammen idet den er angivet som både kulstof og CO₂ – skal kun være opgivet som CO₂. Desuden er mængden af kvælstofoxider, svovloxider og partikel emissioner kun udtrykt som koncentrationen (i udstødningsgas?) og ikke opgivet som den samlede mængde.</p>	<p>I afsnit 6.15 er drivhusgasudledningerne angivet til 132.000 ton CO₂. Sætningen "Development of the Citronen Project will increase the carbon output of Greenland" (I den engelske udgave af VVM rapporten) bliver muligvis fejltolket. Ironbark vil tilføje ordet "dioxid" til denne sætning for at tydeliggøre meningen.</p> <p>Yderligere information om nitrogenoxider og svovloxider vil blive inkluderet i VVM rapporten. Partikler er kun blevet rapporteret som koncentrationer, da det er denne information som for indeværende er tilgængelig for Ironbark.</p>	<p>DCE anbefaler at udledning af drivhusgasser, samt nitrogenoxider, svovloxider, sort carbon, støv, osv., i luften specificeres for de enkelte kilder og at projektet totale udledninger estimeres.</p> <p>DCE anbefaler at BAT/BEP anvendes for at reducere udledning til luften fra elektricitetsproduktion, maskineri, transport, osv.</p>	<p>Tilføjer "dioxide" til linje 13 af afsnit 6.15 i den engelske version af VVM rapporten. VVM rapporten opdateres så denne indeholder information om nitrogenoxider og svovloxider.</p>
2.3	<p><u>Generelle bemærkninger:</u> For at sikre at GEUS også fremadrettet har tilstrækkeligt fagligt videns- beredskab på produktionen af zink-sulfider fra Citronen Fjord projektet er det nødvendigt at GEUS får adgang til både tekniske og økonomiske forhold knyttet til anlæg og produktion. Helt centralt i</p>	<p>Ironbarks årsrapporter for Citronen i årene 2010 og 2011 inkluderede den fulde borings database, kerne fotografier og Ravensgate Resource rapporterne er blevet afleveret til myndighederne.</p> <p>Myndighederne har adgang til projektets øko-</p>	<p>DCE: Ingen kommentarer</p>	<p>Medfører ingen ændring</p>

	<p>forståelsen af disse forhold er alle informationer og data som vedrører: efterforskning, beregning af malmreserven, produktionsdata (mine og fabrik) og tai- lings.</p> <p>GEUS modtager gerne dokumentation for de ressource- og brydnings- mæssige beregninger, som ligger til grund for lønsomhedsstudiet, samt mulighed for at kommentere på dette.</p> <p>I GEUS' egenskab som national databank for både Grønland og Danmark er det vigtigt, at der træffes en aftale om hvorledes data vedr. geo- logiske forhold, malmreserveropgørelser og produktion overføres regelmæssigt til GEUS.</p> <p>Det bør ligeledes sikres, at GEUS i forbindelse med udnyttelsesaktivite- ten, til hver en tid har adgang til geologisk prøvetagning i medfør af § 2 stk. 4 i Inatsisartutlov nr. 7 af 7. december 2009.</p>	<p>nomiske basis.</p> <p>Dataanmodningerne fra GEUS relaterer ikke til nogen af del den offentlige høringsprocess.</p> <p>Disse faktorer afdækkes i S19-43 processen, som følger udstedelsen af udnyttelseslicensen.</p>		
--	---	--	--	--

3 Transparency International Greenland

Nr.	Spørgsmål eller kommentar	Ironbarks svar	Kommentarer fra myndighederne	Ændring i VVM
3.1	<p>TIG har udelukkende forholdt sig til den ikke- tekniske Vurdering af virkning på miljø, idet for- eningen ikke har den nødvendige ekspertise til at kommentere på hverken miljø eller miljøkemi. Kom- mentarerne nedenfor dækker derfor TIG's opfattelse af, hvor der er manglende transparens, uklarheder i forhold til lovgivningen og manglende klageadgang.</p>	Se svar 56.3.	DCE: Se svar 56.3.	Medfører ingen æn- dring

	<p>Drikkevand: det angives i materialet at zink-koncentrationen i Østelven er meget høj og i juni måned endnu højere. Platinova-søen skal have tilført vand fra Østelven og dette vand skal være drikkevand. I dag er der hverken mennesker eller dyr, der drikker dette vand. En forklaring på at vandet kan godkendes som drikkevand savnes.</p>			
3.2	<p>Det angives, at der bygges et tailingsanlæg, der fores med en geomembran. Senere i driftsfasen vil tailings blive anbragt i den underjordiske mine. Forsynes denne også med geomembran?</p>	<p>Geomembran foringen vil kun blive brugt til overjordiske opbevaringsfaciliteter til tailings. Tailings, som opbevares under jorden, vil være under permafrost laget og frossent. Dermed er nedsvivning ikke forventet. Det bør holdes i mente at tailings bliver returneret til minen, hvor de oprindeligt kom fra.</p>	<p>DCE: Ingen yderligere kommentarer til Ironbarks svar</p>	<p>Medfører ingen ændring</p>
3.3	<p>Det angives at "Det mest følsomme område langs sejlruten er det Nordøstvandspolyniet, som er levested for en lang række havpattedyr og ynglende havfugle". Det er vanskelig at forstå meningen med denne sætning. Af materialet fra DCE, som blev præsenteret ved Borgermøde i Nuuk 23. november fremgår, at "ruten vil gå gennem Nordøstvandet" og at "særligt narhvaler, hvalrosser og grønlandshvaler er sårbare overfor forstyrrelser og påsejling". Er der en afværgeplan?</p>	<p>Al sejlads vil ske i overensstemmelse med lovgivning og retningslinjer, som beskrevet i kapitel 4 af VVM rapporten. Dette inkluderer forpligtelser vedrørende bevarelse af det marine fauna i Grønland.</p> <p>Under vurderingen er der blevet identificeret en potentiel risiko for fauna langs med sejlruten. Denne risiko er blevet vurderet til at være lav, pga. det lille antal rejser, der vil blive foretaget (3 returrejser hver sommerperiode), og den lave hastighed (4-11 knob), som skibene vil sejle med.</p> <p>Specifikke afbødende tiltag, som skal kontrollere denne risiko, vil blive integreret i miljøstyringsplanen for sejlads, for eksempel personale som skal observere eventuelle havdyr fradækket, reduktion af hastigheden i Nordøstvandspolyniet og eksklusions-zoner i en vis af-</p>	<p>DCE: Ingen yderligere kommentarer til Ironbarks svar</p>	<p>Medfører ingen ændring</p>

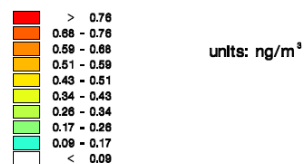
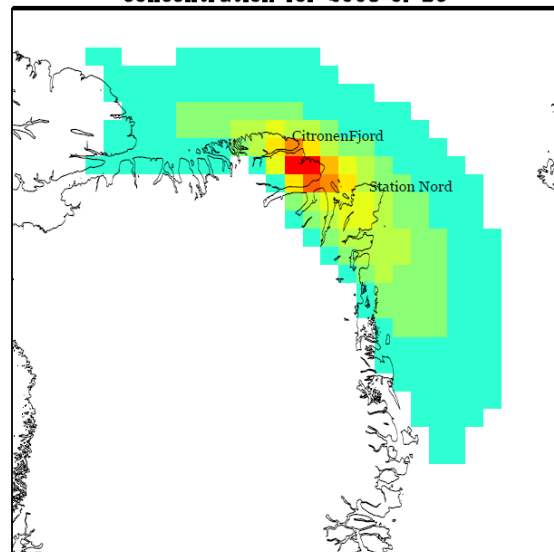
		stand fra kysten. Miljøstyringsplanen for søfarten skal godkendes af myndighederne og opdateres årligt eller oftere, om nødvendigt. Yderligere information kan findes i afsnit 7.8 af VVM rapporten.		
3.4	Sandsynligheden for et stort olieudslip, kemikalieudslip eller uventet tab af materialer angives at være meget lav på grund af den korte tidsperiode, der er mulighed for at sejle i, det lille antal ture (TIG beregning: x ture i anlægsperioden, 42 ture (eller 84 ture, på side 106 angives 6 årlige ture) i driftsperioden og x ture i nedlukningsfasen) og de afbødende foranstaltninger, der foreslås. TIG kan kun læse hele dette afsnit som en meget overfladisk beskrivelse, der ikke er modtagerne værdig. Samme bemærkning må gives til afsnittet "risikoen for potentiel forurening af havmiljøet på grund af utilsigtet udslip af koncentrat eller brændselsolie under skibsfarten anses for moderat. Dette skyldes, at den potentielle voldsomhed, af denne hændelse, hvis den forekommer, skønt sandsynligheden for at dette sker, er meget lav". Sætningen er i øvrigt komplet uforståelig.	VVM, NSI (Undersøgelse af sejladsikkerhed) og VSB rapporterne er blevet forberedt i overensstemmelse med retningslinjer fra de grønlandske myndigheder. Risikovurderingsmodellen, som er blevet anvendt i VVM rapporten, følger standard metodik og terminologi for risikovurderinger. Først vurderes <u>sandsynligheden</u> for at en begivenhed vil finde sted, dernæst vurderes <u>konsekvensen</u> (eller alvorlighedsgraden af begivenheden). Ved at sammenholde disse to findes en overordnet risiko vurdering – lav, mellem, høj eller ekstrem. Risikovurderings matrixen er illustreret i bilag 4 af VVM rapporten.	DCE: Ingen kommentarer	Medfører ingen ændring

4 Århus universitet

Nr.	Spørgsmål eller kommentar	Ironbarks svar	Kommentarer fra myndighederne	Ændring i VVM
4.1	Undertegnede Prof. Henrik Skov har med stor interesse læst VVM redegørelsen. Jeg noterer mig, at der i Bilag 6 er lavet en miljøforvaltningsplan, hvor punkt 5 omhandler Luftkvalitet/støv. Der er ellers ingen beskrivelse af, hvad niveauerne er i området og hvilke, der kan forventes ved at anvende maskiner til minedrift, flytransport og sejlads i forbindelse udnyttelse	Modellering af luftkvalitet for Citronen projektet blev færdiggjort i 2010. En rapport blev udgivet, som kan findes ved at følge nedenstående link: http://ironbark.gl/projects/greenland/citronen/document-library/ (Air quality modeling report for the proposed Citronen Mining Operation)	DCE: Se svar 57.2	Medfører ingen ændring

	<p>af zink og blyforekomster ved Citronenfjord.</p> <p>Der er ikke oplyst, hvor meget der vil blive udsendt af luftforurening som for eksempel kvælstofilter, sod og partikler. Luftforurening kan få en stor påvirkning på miljøet ikke bare lokalt, men i hele regionen afhængigt, hvor meget der udsendes. I figur 1 nedenfor er vist, at hele det Nordøstlige hjørne af Grønland kan påvirkes, hvis der kommer en ny forureningskilde ved Citronen Fjord. Figuren viser beregninger foretaget for sod med en stor computermodel, der kan beskrive hvordan luftforurening foredeles i hele den nordlige hemisfære (Danish hemispheric Model). Da vi ikke ved, hvor meget, der kommer, har vi antaget en tilfældig lille emission, kun for at påvise, at det ikke kun vil have en lokal effekt, men at det vil spredes til hele det nordøstlige Hjørne af Grønland.</p> <p>For at kunne vurdere miljøeffekten af aktiviteterne ved Citronen Fjord er det derfor nødvendigt også at få beskrevet, hvor meget der udsendes til luften i forbindelse med udnyttelsen af zink- og blyforekomsterne inklusiv minedriften samt transport med fly og skibe, hvordan den udsendte luftforurening spredes, omdannes, afsættes til miljøet og eventuelt påvirker miljøet og klimaet både lokalt, regionalt og måske også globalt.</p>	<p>Modelleringen inkluderede støv udledninger (PM) ved jordens overflade og PM-koncentrationer og deponerings estimater blev forudsagt for minedriften baseret på tilgængelig meteorologisk data, indsamlet fra mineområdet på timebasis, kilder til udledninger til luften, og receptor lokationer.</p> <p>PM udledninger, med en aerodynamisk diameter på 10 mikroner eller mindre (PM10), blev udviklet og PM10 koncentrationer ved jorden overflade og PM10 depositions-rater blev forudsagt for minedriften.</p> <p>De bedst tilgængelige systemer til begrænsning af støvudledninger vil blive benyttet og monitorering vil blive foretaget under driften, som påkrævet under licensbetingelserne.</p> <p>Monitorering af baggrundsstøv blev udført ved Citronen i løbet af sommeren 2011. Et resume af støvmodelleringen kan findes i VVM rapportens afsnit 6.14 og 7.10.1.</p>		
--	---	--	--	--

Concentration for 2008 of BC



Figur 1 En mulig sod (engelsk: black carbon; BC) koncentration fordelt i det Nordøst- ligste hjørne af Grønland. beregning er lavet ved at lave en på nuværende tidspunkt en kunstig udsendelse af sod i Citronen Fjord. Beregningerne er lavet med "Danish Eulerian Hemispheric Model.

Nr.	Spørgsmål eller kommentar	Ironbarks svar	Kommentarer fra myndighederne	Ændring i VVM
5.1	<p>Vedrørende afsnit 4.8.1. Energi og brændstof. Under hensyntagen til at mulighederne for vandkraft ikke er undersøgt i tilstrækkeligt omfang, henunder manglende data over længere tid, har jeg fuld forståelse for at projektet godkendes under anvendelse af arktisk dieselolie som den primære energikilde. Imidlertid vil der være miljømæssige og eventuelt også økonomiske fordele ved anvendelse af vandkraft, hvis det er muligt. I denne forbindelse må det være hensigtsmæssigt at der over de kommende år foretages undersøgelser, målinger og vurderinger af foreliggende vandkraftpotentiale med henblik på en hel, eller sandsynligvis delvis, erstatning af arktisk diesel til elproduktion. Det vil være naturligt under de foreliggende forhold at disse aktiviteter gennemføres af Nukissiorfiit for Selvtyret, og det må selvfølgelig være en forudsætning at Naalakkersuisut i forbindelse med projektkodkendelsen sikrer en sådan leverancemulighed, dels baseret på sparede udgifter til arktisk diesel og sparede vedligeholdelses omkostninger på dieselanlæggene.</p> <p>Ironbark kan og vil formentlig ikke have kvalificerede indvendinger herimod, da denne substitutionsmulighed ikke på nogen måde forringer selskabets økonomiske forhold, samtidig med at vandkraftbaserede ellevernaver giver markante miljømæssige fordele.</p>	<p>Muligheden for vandkraft er blevet undersøgt, og det blev fundet at vandkraft ikke har tilstrækkelig kapacitet til at kunne leve op til projektets behov. Et site blev identificeret hvor der kunne generes 1.5 MW.</p> <p>Ironbark vil bruge den bedst tilgængelige teknologi for at reducere miljøudledninger fra projektet og under transport.</p>	<p>DCE anbefaler at BAT/BEP anvendes mhb. at minimere udledninger til luften fra aktiviteter ved minen samt fra sejlads. Erstatning af arktisk diesel som energikilde bør tage højde for BAT/BEP ift. udledninger og miljømæssige risici i forbindelse med udslip, osv.</p>	<p>Medfører ingen ændring</p>
5.2	<p>Vedrørende afsnit 4.11. Evaluering af yderligere forarbejdning. Da forarbejdning af zink og blykoncen-</p>	<p>Ironbark er enige i, at forarbejdning til metal ikke er muligt på stedet.</p>	<p>DCE: Ingen kommentarer</p>	<p>Medfører ingen æ-</p>

	<p>trat kræver store energimængder og også betydelige anlægsomkostninger, kan det næppe anses for fordelagtigt at gennemføre forarbejdning til metal ved mineanlægget. Derimod kunne der være fordele ved at gennemføre forarbejdningen på et andet sted i Grønland, hvor der er adgang til tilstrækkelige vandkraftressourcer. Det skal derfor anbefales at der i forbindelse med projektgodkendelsen opnås et tilsagn fra Ironbark om at Selvstyret tildeles en forkøbsret til det producerede koncentrat, naturligvis på kommercielle betingelser, og med et tilstækkeligt varsel fra Selvstyret side til at iværksætte forkøbsretten.</p> <p>Selvom der på nuværende tidspunkt ser ud til at være tilstrækkelig smelterkapacitet world wide sker der dog stadigvæk udvidelser af kapaciteten, og hvis Grønland kan være konkurrencedygtig i den forbindelse, vil der være mulighed for en betydelig beskæftigelsesmæssig effekt. Konkrete undersøgelser kan hensigtsmæssigt etableres af Naalakkersuisut med henblik på en sådan anvendelse. I forbindelse hermed skal det i en parentes bemærkes, at i fremtiden må det forventes at Island i forbindelse med fremtidige elleverancer via kabel til UK næppe vil være så stor en konkurrent som de aktuelt er på energikrævende projekter.</p>	<p>Eksisterende smelteovne er tilgængelige til at behandle zink og bly koncentrat og aftage aftaler, der sikrer disse koncentrat, er generelt påkrævede af banker, som yder projekt finansiering.</p> <p>Etablering af smelteovne andetsteds på Grønland øger projektets risiko og kapitalkrav og det er usandsynligt, at disse smelteovne vil være konkurrencedygtige ift. eksisterende kapacitet.</p>		<p>dring</p>
--	---	---	--	--------------

6 Greenland Oil Spill Response

Nr.	Spørgsmål eller kommentar	Ironbarks svar	Kommentarer fra myndighederne	Ændring i
-----	---------------------------	----------------	-------------------------------	-----------

				VVM
6.1	<p>En del af projektet omhandler skibssejlads i forbindelse med udskibning af produktet og levering af forsyninger og sam VVM rapporten skriver; udgør <i>'Sejlads i mere eller mindre isdækkede farvande...en øget risiko for skibssulykker. Hvis der skulle skeet uheld, er der risiko for, at dieselolie eller produktkoncentrat på tørfastskibet kunne slippe ud i vandet, hvilket medfører forurening af havmiljøet. Dette ville udgøre en meget alvorlig trussel for vandmiljøet og dyrelivet i området. Den mest alvorlige miljøpåvirkning i forbindelse med en skibssulykke ville være et olieudslip. På grund af den langsomme nedbrydningshastighed i forbindelse med de lave omgivelses-temperaturer, vil olien blive bevaret i lang tid. Desuden gør betingelserne i Arktis ethvert genopretningsforsøg meget vanskeligt'</i>. (WM rapport s.192)</p> <p>Denne vurdering er i tråd med GOSR's opfattelse af de risici der er forbundet med et sådan projekt sam det foreslåede i Citronen Fjord, samt de tanker der ligger til grund for vedtagelsen af Inatsisartutlov nr. nr. 4 af 4.juni 2012 om Greenland Oil Spill Response A/S og den efterfølgende oprettelse af GOSR.</p> <p>Derfor forventer GOSR også fremadrettet at blive inddraget i de anliggender i projektet der vedrører olie-spilberedskab for således,at sikre det sårbare arktiske miljø bedst muligt samt opretholde de lovmæssige krav sam Grønlands Selvstyre stiller overfor rettig-hedshavere der er meddelt en tilladelse efter råstofloven.</p>	<p>Ironbark er enig i kommentarerne. Ironbark vil sikre at alle beredskaber ift. udslip og andre nødtilfælde er i overensstemmelse med lovgivningen og andre krav. Yderligere konsultation anbefales, mhb. at sikre at den bedst mulige handlingsplan udarbejdes for disse risici. Der henvises også til kommentar 56.2.</p>	<p>DCE: Ingen yderligere kommentarer til Ironbarks svar</p>	<p>Medfører ingen ændring</p>

7 Greenpeace

Nr.	Spørgsmål eller kommentar	Ironbarks svar	Kommentarer fra myndighederne	Ændring i VVM
7.1	<p>Ansøgningen om at placere en mine midt i Grønlands Nationalpark er problematisk, da etablering af en mine strider direkte imod formålet med en sådan nationalpark. Det er dog samtidig Greenpeace vurdering, at minen – hvis de rigtige hensyn tages – med dens foreslåede placering ikke vil udgøre en større trussel mod natur- og dyreliv i området.</p>	<p>Ingen kommentarer</p>	<p>DCE: Ingen kommentarer</p>	<p>Medfører ingen ændring</p>
7.2	<p>Greenpeace vil kraftigt anbefale, at Selvstyret initierer en proces, hvor det diskuteres, hvilke områder i Grønland, som er biologisk signifikante og sårbare og hvilken former for beskyttelse, som er nødvendige for reelt at beskytte disse områder. Den nuværende forvaltning eksempelvis af Nationalparken og lukkede områder til havs viser tydeligt, at der er brug for en gentænkning og opprioritering af denne debat i Grønland. Såfremt en sådan proces ikke igangsættes, kan Greenpeace ikke acceptere, at man underminerer Naturparkens unikke status som verdens største naturpark ved at tillade minedrift i den.</p>	<p>Ironbark vil leve op til retningslinjerne fra de grønlandske myndigheder.</p>	<p>DCE: Ingen kommentarer</p>	<p>Medfører ingen ændring</p>
7.3	<p>Endnu engang må Greenpeace pointere, at de grønlandske myndigheder i forbindelse med høringen har undladt at offentliggøre dokumenter, som er essentielle for at vurdere minens miljøpåvirkning og risici for uheld med negativ miljøpåvirkning. Dette var som også tilfældet i forbindelse med ansøgning om minedrift ved Kringlerne og ved ansøgning om efterforskningsboringer i havet vest for Grønland i 2010 og 2011. Dette er dybt problematisk og underminerer den demokratiske proces, da offentligheden ikke har de nødvendige oplysninger for på et informeret</p>	<p>Ironbark vil leve op til retningslinjerne fra de grønlandske myndigheder.</p>	<p>DCE: Ingen kommentarer</p>	<p>Medfører ingen ændring</p>

	<p>grundlag at kommentere på ansøgningerne. Samtidig er det problematisk, at Selvstyret nøjes med at henvise til virksomhedernes hjemmesider for baggrundsrapporter. Det bør i stedet være gængs praksis, at de dokumenter, som Selvstyret mener er relevante for høringen, er at forefinde på høringsportalen. Greenpeace opfordrer til, at dette fremover er tilfældet og at man såfremt relevante dokumenter ikke forefindes på høringsportalen, forlænger høringen med otte uger fra det øjeblik, hvor de gøres tilgængelige. Greenpeace værdsætter, at dokumenterne sidenhen er blevet lagt offentligt frem og høringsfristen blev forlænget, men vil gerne opfordre til at der strammes op om sagsgangene, så relevante dokumenter fremlægges allerede ved begyndelsen af høringen.</p>			
7.4	<p>Igennem VVM-redegørelsen skinner det igennem, at der mangler viden om områdets natur og dyreliv, hvilket også bekræftes DCE's strategiske VVM for området. Det er derfor positivt, at der som udgangspunkt iværksættes en række tiltag for at minimere påvirkning også af ukendt natur og dyreliv i området. Greenpeace vil opfordre til, at undersøgelser og iagttagelser gjort af Ironbarks miljøansvarlige på området, offentliggøres og at Miljøstyrelsen for Råstoffer løbende gennemgår disse og vurderer, hvorvidt der er brug for ændringer i driftstilladelsen. En sådan bør som minimum foregå hvert tredje år og med et særligt fokus på de fire arter, som Grønland har et nationalt ansvar for (isbjørn, kortnæbbet gås, islandsk ryle og hvidsissen).</p>	<p>Ironbark vil leve op til retningslinjerne fra de grønlandske myndigheder.</p>	<p>DCE: Greenpeaces forslag er yderst relevant.</p>	<p>Medfører ingen ændring</p>
7.5	<p>Af det fremlagte materiale fremgår det tydeligt, at minen vil være afhængig af skibsfart, som passerer tæt forbi og igennem Nordøstvandspolyniet. Dette unikke område er både vigtigt for områdets biodiversitet og sårbart over for forurening. Samtidig sker</p>	<p>Se svar 58.3.</p>	<p>DCE: se svar 58.3.</p>	<p>Medfører ingen ændring</p>

	<p>foregår sejladsen i umiddelbar nærhed til de henholdsvis lukkede områder og problemområderne i Nordøstgrønland, der er kritisk vigtige for flere rødlistede havpattedyr.</p> <p>Sejladsen vil foregå i de måneder, hvor dyrelivet i området er særligt sårbart. Greenpeace vil i den anledning gerne henvise til organisationens kommentarer <i>TGS-Nopec Geophysical Company ASA (TGS) 2D seismisk undersøgelse i havet ud for Nordøstgrønland</i>, hvor de kritiske arters følsomhed over for forurening og i særlig grad støj beskrives.</p> <p>På baggrund af ovenstående anbefaler Greenpeace, at sejlruten revideres og man så vidt muligt leder skibene uden om polyniet og lukkede-/problemområder.</p>			
7.6	<p>Det er også Greenpeaces opfattelse, at den længe ventede risikoanalyse fra det Danske Forsvar kigger på særligt sårbare områder med henblik på sejlads. Når denne foreligger, vil Greenpeace anbefale, at man på baggrund af den foretager endnu en revurdering af sejlruterne.</p>	<p>Risikoen ved sejlads blev vurderet i NSI rapporten. Yderligere navigations vurderinger vil blive foretaget, når et rederi er blevet valgt. Alle navigationsruter skal godkendes af de grønlandske myndigheder.</p>	<p>DCE: Ingen kommentarer</p>	<p>Medfører ingen ændring</p>
7.7	<p>Det fremgår af side 6 i VVM-redegørelsen, at tørlastskibene vil være af den højeste isklasse, som er egnet til forholdene ud for Grønlands kyst. Samtidig fremgår det af side 106, at de to skibe vil have forskellige isklasser (henholdsvis PC3 og PC4). Det er uklart, hvorfor det ene skib er i en svagere isklasse end det andet og det er ligeledes i modstrid med, at skibene er af højeste mulige isklasse. Greenpeace vil anbefale, at begge skibe opgraderes til PC2, da der kan forefinde multi-år is i området.</p>	<p>Isklasse specialister har fastslået, at disse skibe er passende til opgaven. De endelige detaljer vedr. sejlads skal godkendes af Søfartsstyrelsen.</p>	<p>DCE: Projektet skal leve op til retningslinjer fra IMO og IMO POLAR.</p>	<p>Medfører ingen ændring</p>
7.8	<p>Blandt de af Ironbark fremlagte dokumenter mangler der en beredskabsplan i tilfælde af udslip fra et skib. Grundet de særdeles ekstreme vejr- og isforhold i området, er det bydende nødvendigt, at en sådan</p>	<p>Se svar 2.2, 56.2 and 61.1.</p>	<p>DCE: Ingen yderligere kommentarer til Ironbarks svar</p>	<p>Medfører ingen ændring</p>

	beredskabsplan udarbejdes og offentliggøres. Hvis en sådan ikke er udarbejdet, er dette dybt problematisk og en sådan bør som minimum være udarbejdet, sendt i høring og godkendt inden sejlads til og fra minen påbegyndes. Greenpeace accepterer, at man med de få sejladsere in mente ikke kan have et stående beredskab til at håndtere et olieudslip, men som minimum skal en aftale være indgået med et selskab, der kan begrænse forureningen i tilfælde af et uheld – på trods af at det i dette område med den nuværende teknologi og manglende infrastruktur er tæt på umuligt.			
7.9	<p>Reagenser og tailings</p> <p>En række toksiske og problematiske reagenser skal i produktion og oparbejdning. Greenpeace har ikke kunnet finde en liste over præcist, hvilke reagenser som skal anvendes. En sådan bør som udgangspunkt være en del af høringsmaterialet og Greenpeace vil gerne opfordre til, at den sendes i høring.</p> <p>Derudover skrives der på side 81, at: "Reagenser vil, hvis de frigives til miljøet, være i en multikemisk opløsning og individuelle virkninger på miljøet vil være umuligt at vurdere". Dette er selvfølgelig korrekt, da krydsreaktioner vil påvirke kemikaliernes påvirkning af miljøet, men det må dog aldrig være en undskyldning for ikke at vurdere den samlede effekt af kemikalierne på miljøet. Da det erkendes, at man ikke udelukkende kan se på den enkelte reagens påvirkning af miljøet, er det problematisk, at man ikke yderligere har undersøgt de akkumulerende påvirkninger på miljøet. Dermed bliver det endog meget svært at foretage en reel vurdering af reagensernes samlede påvirkning på miljøet.</p>	<p>En foreløbig liste over reagenser, som skal anvendes ved fremgangsmåden, kan findes i tabel 11, afsnit 6.3.5 i VVM rapporten.</p> <p>De fleste reagenser vil blive anvendt i behandlingskredsløbet. Ubrugte reagenser vil blive fjernet som affald sammen med tailings og opbevaret i tailings faciliteter.</p> <p>Sikkerhedsdatablade vil være tilgængelige for alle indkøbte reagenser og indarbejdet i uddannelse for farlige materialer på stedet.</p> <p>Eventuelle udslip af reagenser forud for indføring i behandlingskredsløbet vil blive håndteret jf. "Loss of Containment and Emergency Management Plan", Ironbark 2012.</p> <p>Opbevaring og transport af reagenser vil ske i overensstemmelse med Selvstyrets regulativer vedrørende farlige materialer.</p>	DCE: Brug og opbevaring af kemikalier skal godkendes af myndighederne før de kan anvendes.	Medfører ingen ændring
7.10	Energiproduktion	Solpaneler vil ikke virke året rundt og derfor vil	DCE: Ingen kommentarer	Medfører

	<p>Det fremgår af høringsmaterialets side 122 og 128, at alt energiproduktion vil komme fra dieselgeneratorer. Har man overvejet om det er en mulighed at installere solceller på beboelsesbygningerne for at nedbringe brugen af diesel?</p>	<p>det stadig være nødvendigt at installere et fuld-kapacitets anlæg for at imødekomme energibehovet. Solen står lavt i horisonten og står derfor ikke ideelt ift. effektiv produktion af solenergi. Hvis der kun bruges solceller, ville der være en brændstofs besparelse når solcellerne er i drift, men Ironbark ville stadig have behov for at bygge et dieselanlæg af tilsvarende kapacitet (til vintermånederne). Dvs. at installation af solceller ville kræve yderligere kapitalomkostninger, uden at nedbringe kapitalomkostningerne eller størrelsen af dieselanlægget.</p>		<p>ingen ændring</p>
--	---	--	--	----------------------

8 KANUKOKA

Nr.	Spørgsmål eller kommentar	Ironbarks svar	Kommentarer fra myndighederne	Ændring i VVM
8.1	<p>VVM-redegørelsen giver ikke et dækkende helhedsbillede af miljøpåvirkningen fra alle de planlagte aktiviteter. Det er derfor ikke muligt på det foreliggende grundlag at give en samlet vurdering af, om de forventede miljøpåvirkninger er acceptable i forhold til den forventede gevinst. Nedenstående bemærkninger knytter sig således til enkeltelementer i VVM-redegørelsen.</p>	<p>VVM rapporten tegner et omfattende billede af de miljømæssige påvirkninger, som de forstås på nuværende tidspunkt. VVM rapporten er udarbejdet i overensstemmelse med selvstyrets retningslinjer. Miljømæssig monitorering vil påbegyndes ved projektets etablering.</p>	<p>DCE: Ingen kommentarer til Ironbarks svar</p>	<p>Medfører ingen ændring</p>
8.2	<p>Påvirkningen af havmiljøet og planerne for beskyttelse af havmiljøet er efter KANUKOKAs mening mangelfuldt beskrevet i det udsendte materiale. Udslip af miljøfremmede stoffer i havmiljøet må forventes at have store og alvorlige konsekvenser, idet transporten bl.a. foregår igen- nem det sårbare Nordøstvand-polynie.</p>	<p>Se svar 56.2 og 61.1.</p>	<p>DCE: Se svar 56.2 og 61.1.</p>	<p>Medfører ingen ændring</p>

8.3	Skibstransport ud over selve transporten af maim fra minen er ikke tilstrækkeligt beskrevet, selvom den må udgøre en ikke uvæsentlig påvirkning af- og risiko for området.	Sejlads afdækkes i NSI rapporten (Undersøgelse af sejladsikkerhed), som kan findes ved at følge nedenstående link: http://naalakkersuisut.gl/en/Hearings/Hearing-Archive/2015/Ironbark_SIA_EIA_NSI . VVM rapporten er blevet udarbejdet i overensstemmelse med retningslinjer fra de grønlandske myndigheder. Yderligere information om vurderingen af sejlads kan findes i VVM rapportens afsnit 6.7, 6.19.2., 7.8 og 7.9.	DCE: Ironbark skal leve op til retningslinjerne i IMO POLAR code.	Medfører ingen ændring
8.4	VVM-rapporten forholder sig ikke til problematikken omkring ballastvand, og evt. tilførsel af fremmede organismer til området.	En beskrivelse af håndteringen af ballastvand kan findes i VVM rapportens afsnit 7.8.2.1.	DCE: Ingen yderligere kommentarer	Medfører ingen ændring
8.5	Isforholdene der må forventes at udgøre en reel risiko for skibstransporten til- og fra minen er ikke fyldestgørende beskrevet, ligesom der synes at være usikkerhed om hvilken isklasse de anvendte skibe skal have (jf. bemærkninger på borgermøde i Nuuk).	Se svar 62.5. Valget af transportskib diskuteres detaljeret i NSI rapporten (2014), som kan findes på Selvstyrets hjemmeside: http://naalakkersuisut.gl/en/Hearings/Hearing-Archive/2015/Ironbark_SIA_EIA_NSI	DCE: Ironbark skal leve op til retningslinjerne i IMO POLAR code.	Medfører ingen ændring
8.6	KANUKOKA er enig med Departementet for Miljø-, Natur- og Justitsvæsen i bemærkningerne vedr. den manglende beskrivelse af risikoen ved jøkkelløb fra den isopdæmmede Esum Sø, der vurderes at udgøre en reel risiko både for selve mineprojektet, og miljøpåvirkningen fra projektet.	Dette vil blive håndteret af personale på stedet og vil blive inkluderet i HAZOP (fare og operabilitet) analysen under projektets næste udviklingsfase.	DCE: Se 56.4.	Medfører ingen ændring
8.7	Beskrivelsen af håndtering aftailings og gråbjerg skæmmes af en del begrebsforvirring, da gråbjerg / tailings / wasterock tilsyneladende benyttes mere	Projektets affaldsmaterialer skal bortskaffes i overensstemmelse med deres respektive, aftalte bortskaffelsesmetoder og risikoniveau ift. miljøet. Gråbjerg og tailings beskrives detaljeret	DCE: Ingen kommentarer	Medfører ingen ændring

	eller mindre tilfældigt.	i VVM rapporten. Hvert materiale er i sagens natur forskellige, både fysisk og kemisk. Alt tailings materiale, der kommer fra forarbejdningsanlægget, vil blive bortskaffet i opbevaringsfaciliteterne for tailings eller blive deponeret under jorden, i udvalgte bortskaffelsesområder. Gråbjerg vil blive ført op til jordens overflade og bortskaffet ved en dertil indrettet plads. Yderligere detaljer vedrørende disse affaldsmaterialer kan findes i VVM rapportens afsnit 6.5.2 og 6.5.3.		
8.8	Det fremgår af rapporten, at drikkevandsforsyningen skal ske fra Platinova-søen. Af de kemiske analyser fremgår at flere elementer overskrider kravene for drikkevand. Da der i forbindelse med projektet forventes tilført yderligere vand fra Østelven, der ligeledes har en vandkvalitet med indhold af metaller der ligger over drikkevandskravene i perioder, savnes dokumentation for, at drikkevandsforsyningen ikke er sundhedsskadelig for minens medarbejdere, og det bør undersøges om drikkevand kan forsynes fra andre kilder.	Se svar 56.3.	DCE: se 56.3.	Medfører ingen ændring
8.9	VVM-rapporten forholder sig alene til støvpåvirkning af vegetationen. Der savnes en beskrivelse af hvordan det metalholdige støv påvirker arbejdsmiljøet for minearbejdere. Generelt savnes beskrivelser af arbejdsmiljøforholdene i minen.	Det er ikke påkrævet, at Vurderingen af Virkninger for Miljøet dækker arbejdsmiljø og sikkerheds forhold. Arbejdsmiljø og sikkerhed vil blive afdækket i Sektion 19-43 af Udnyttelsesplanen.	DCE: Ingen kommentarer	Medfører ingen ændring
8.10	VSB og VVM er udarbejdet for Ironbark af hhv. Orbicon og Grontmij. Der er desværre meget stor kvalitetsmæssig forskel på de to rapporter: VSB-rapporten virker gennemarbejdet og giver i det store hele et fyldestgørende billede af de forventede samfunds-	VVM rapporten er blevet udarbejdet i overensstemmelse med myndighedernes retningslinjer. Et udkast af VVM rapporten blev indsendt til godkendelse hos myndighederne, inden dokumentet blev offentligt tilgængeligt i forbindelse	Et udkast af VVM rapporten er blevet gennemgået af DCE, som fandt det tekniske indhold tilstrækkeligt ift. til udgivelse på høringsportalen. DCE har ingen kommentarer til den	No update required here.

<p>mæssige effekter af mine- projektet. Det ikke-tekniske resumé, der er et vigtigt dokument i forhold til information af almindelige borgere, indeholder relevante oplysninger, og giver den kortfattede oversigt der er nødvendig for at kunne danne sig et billede af projektets muligheder og risici uden at skulle gennemlæse flere hundrede siders dokumenter.</p> <p>VVM rapporten er derimod både ustruktureret og mangelfuld, og helt elementære ting som oversigt over minens placering og visualisering af placeringen i landskabet af de elementer som mineprojektet består af mangler eller er svære at finde i rapporten, og mange af de figurer der findes i hovedrapporten er uden målestok og signaturforklaring. Rapporten er stort set kun fokuseret på selve mine-aktiviteten mens vigtige integrerede elementer i projektet som skibstransport, havnen, elværket og landingsbanen kun beskrives meget overfladisk, på trods af at de har en størrelse der normalt vil udløse VVM-pligt for disse aktiviteter alene.</p> <p>Der savnes i høj grad figurmateriale i det ikke-tekniske resumé, og sprogligt er både rapporten og det ikke tekniske resumé (danske version) skæmmet af præcise formuleringer og sjusket sprog, der ikke er acceptabelt i en central rapport vedrørende et så stort projekt.</p>	<p>med høringsprocessen.</p> <p>VVM rapporten følger den struktur, som anbefales i <i>Retningslinjer for udarbejdelse af VVM-redegørelse (Vurderinger af Virkning på Miljøet) for mineraludnyttelse i Grønland</i>, Råstofmyndigheden 2015, udgivet af den grønlandske regering.</p>	<p>negative opfattelse af rapporten, som Kanukoka her udtrykker.</p>	
--	--	--	--

9 Kommuneqarfik Sermersooq

Nr.	Spørgsmål eller kommentar	Ironbarks svar	Kommentarer fra myndighederne	Ændring i VVM
9.1	VVM-redeørelsen Overordnet set forventer Kommuneqarfik Sermersooq	Kun kommentar. VVM rapporten er blevet udarbejdet i overensstemmelse med myndighe-	DCE: Ingen kommentarer	Medfører ingen æn-

	at der bliver taget de strengest mulige forholdsregler for at beskytte miljøet. Både i valget af tekniske løsninger, i valget af materialer samt i den løbende monitoring og rapportering. Mere konkret har Kommuneqarfik Sermersooq nedenstående bemærkninger i forhold til miljø.	dernes retningslinjer.		dring
9.2	<i>Drivhusgasser- 4.8.1</i> Kommuneqarfik Sermersooq er bekymrede for den øgede CO2 udledning som projektet vil medføre og opfordrer til at der arbejdes hen mod at reducere CO2 udslippet mest muligt, samt opfordres der til at tiltag for at reducere CO2 udslippet skal overvåges og af-rapporteres kontinuerligt.	Ironbark vil benytte den Bedste Tilgængelige Teknik (BAT) for at sikre, at udledninger begrænses til et minimum og for at reducere energiforbruget igennem energieffektive arbejdsgange. Udledninger vil blive overvåget og afrapporteret i overensstemmelse med myndighedernes retningslinjer.	DCE: se kommentar 57.2.	Medfører ingen ændring
9.3	<i>Energi-spørgsmålet- 4.8.1</i> Kommuneqarfik Sermersooq hæfter sig ved at forureningsproblemstillinger (både i forhold til miljø og de ansatte) fra de ien grønlandsk sammenhæng meget store dieselgeneratorer der planlægges anlagt ved Citronen Fjord ikke er dokumenteret fyldestgørende i høringsmaterialet, og håber disse problemstillinger vil blive belyst fyldestgørende forud for tildelingen af en udnyttelsestilladelse. Uanset, så konstaterer Kommuneqarfik Sermersooq at den forventede udledning af klimagasser fra dieselbaserede elværker i Citronen Fjord vil medføre en voldsom forøgelse af Grønlands udledning af klimagasser. De store mængder udledning til trods finder Kommuneqarfik Sermersooq det væsentligt at foretagenet arbejder meget målrettet og åbent med at nedbringe energibehovet mest muligt.	Ironbark vil benytte den Bedste Tilgængelige Teknik (BAT) for at sikre, at udledninger begrænses til et minimum og for at reducere energiforbruget igennem energieffektive arbejdsgange. Udledninger vil blive overvåget og afrapporteret i overensstemmelse med myndighedernes retningslinjer.	DCE: se kommentar 57.2.	Medfører ingen ændring
9.4	Kommuneqarfik Sermersooq fæstner sig ved at der	Dette er et spørgsmål rette de grønlandske	DCE: Ingen kommentarer.	Medfører

	planlægges stor trafik med trucks, og anbefaler at det sikres at denne aktivitet bliver afgiftsbelagt i lighed med det øvrige erhvervsliv i Grønland (motor-afgifter, miljøafgifter osv.), også for at skabe incitament for at bruge så miljørigtige maskiner som muligt.	myndigheder. Det ligger ikke op til et svar fra Ironbark.		ingen ændring
9.5	<i>Forbrugsvand- 5.5</i> Kommuneqarfik Sermersooq hæfter sig ved at geologien i området skaber nogle særlige udfordringer ifht. drikkevandet og efterlyser nærmere beskrivelser af hvordan det vil sikres at vandkvaliteten til enhver tid lever op til de kvalitetsmål og sikkerhedsforanstaltninger der almindeligvis gør sig gældende for produktion af postevand i Grønland.	Se svar 56.3.	DCE: Se kommentar 56.3	Medfører ingen ændring
9.6	Beredskab- 6.19.1 Ud fra den betragtning at der som bekendt er tale om at etablere en mine et meget isoleret sted, samt ud fra den betragtning at transportruten vil gå gennem et meget sårbart naturområde, finder Kommuneqarfik Sermersooq at detaljerede og ikke mindst realistiske beredskabsplaner bør være en del af beslutningsgrundlaget forud for tildelingen af en udnyttelsestilladelse. Sådanne detaljerede planer efterlyses derfor. Det anbefales at der beskrives en række scenarier for mulige, dog usandsynlige, større ulykker, samt håndteringen heraf. Det kunne f.eks. være et alvorligt sammenstød mellem et olie-forsyningsskib og et krydstogsskib på den planlagte sejlroute.	Se svar 2.2, 56.2 og 61.1. Detaljerede beredskabsplaner vil blive udarbejdet efter tildeling af en udnyttelseslicens. Alle relevante myndigheder er blevet konsulteret, inklusiv, men ikke begrænset til, Arktisk Kommando.	DCE: Ingen kommentarer.	Medfører ingen ændring
9.7	Støvkontrol- 6.14 Kommuneqarfik Sermersooq hæfter sig ved at det konkluderes at støv-problestillinger ikke helt kan undgås trods forebyggende foranstaltninger. På den bag-	Ironbark vil følge al gældende lovgivning vedrørende medarbejdernes sundheds og sikkerhed. Arbejds miljø og sikkerhed vil blive adresseret i Sektion 19-43 Ansøgningen, Udnyttelsesplanen.	DCE: Ingen kommentarer.	Medfører ingen ændring

	<p>grund anbefales det at udnyttelsestilladelsen gives under forudsætning af at der i videst muligt omfang anvendes tekniske hjælpemidler hvor fører/brugeren beskyttes mod støv via f.eks. højtrykskamre (f.eks. trucks med højtryk i førerkabinen).</p>			
9.8	<p>Afsluttende bemærkninger Såfremt projektet realiseres ser Kommuneqarfik Sermersooq gerne på muligheder for at udvikle et positivt og involverende samarbejde med Ironbark, hvilket Kommuneqarfik Sermersooq har gode erfaringer med fra andre råstofprojekter. Kommuneqarfik Sermersooq ønsker at medvirke til at udvikle et godt samarbejde mellem kommunen, lokalbefolkningen og selskabet, herunder at der skabes en god interaktion mellem lokale ansatte og ansatte udefra. Ligeledes deltager Kommuneqarfik Sermersooq gerne i løsning af andre opgaver af miljø- eller samfundsmæssig karakter, som kan medvirke til at projektet udvikler sig i en god balance med sine omgivelser, i det omfang det falder inden for kommunens kapacitet, ansvar og kompetence.</p> <p>Nærværende høringsbrev er behandlet i Økonomi Udvalget den 17. december, 2015.</p>	<p>Ironbark medgiver, at en åben og gennemskuelig konsultationsproces og engagement med det grønlandske lokalsamfund er essentielt for et at gennemføre projektet succesfuldt.</p>	<p>DCE: Ingen kommentarer.</p>	<p>Medfører ingen ændring</p>

9.9	Kommuneqarfik Sermersooq hæfter sig ved de store udfordringer der er forbundet med udslibningen af malmen, herunder at sejlruten vil gå forbi det enestående "Nordøstvandetspolyniet", som er et såkaldt åndehul for fangstyd. Området er desuden så ufremkommeligt at det ikke kan udelukkes at der bliver år uden skibsanløb. Kommuneqarfik Sermersooq opfordrer til at denne problemstilling belyses inden iværksættelse af projektet, samt at der fastættes en procedure som sikrer at uvildige eksperter ved hvert konkret tilfælde vurderer om det kan forsvares at igangsætte en sejlads til/fra Citronen Fjord.	Se svars 58.3, 62.6 og 62.7. Se venligst Undersøgelse af sejladsikkerhed, for detaljer vedrørende sejlads til og fra Citronen Fjord. Inden hver sejlsæson, vil der blive udarbejdet en risikovurdering, mhb. at sikre at rejsen kan gennemføres og fastslå den bedste rute igennem isen.	Kommuneqarfik Sermersooq udtrykker rimelig bekymring. DCE/GINR mener, at Ironbarks svar er tilstrækkeligt, ift. denne bekymring. DCE/GINR anbefaler, at hver sæsons risikovurderinger og planlagte sejlru-ter indsendes til EAM-RA(Miljøstyrelsen for Råstofområdet) til evaluering og kommentering af DCE/GINR.	Medfører ingen ændring
9.10	Kommuneqarfik Sermersooq er bekymrede for den øgede CO ₂ udledning som projektet vil medføre og opfordrer til at der arbejdes hen mod at reducere CO ₂ udslippet mest muligt. Et projekt af dette omfang er ikke uden risici og kræver naturligvis en alvorlig af-dækning med henblik på vurdering af både de samfundsmæssige og de miljømæssige konsekvenser. Et projekt af dette omfang kan ikke undgå at skabe visse gnidninger og bekymringer vedrørende påvirkninger af miljøet, beredskab og risici ved uheld, påvirkninger af lokalsamfund og dettes evne til at absorbere disse.	Se svar 57.2 and 64.2.	DCE se svar 57.2.	Medfører ingen ændring

10 Verdensnaturfonden (WWF)

Nr.	Spørgsmål eller kommentar	Ironbarks svar	Kommentarer fra myndighederne	Ændring i VVM
10.1	WWF finder det meget bekymrende at materialet på	Rapporter vedrørende Geokemisk Karakterise-	DCE: Ingen kommentarer	Medfører

	<p>adskillige punkter ikke følger Råstofdepartementets Guidelines for udarbejdelse af vurdering af virkninger på miljø (VVM, 2011). Ifølge guidelines skal alle undersøgelser, der er udført være offentligt tilgængelige. Vi har konstateret at adskillige rapporter ikke er med i høringsmaterialet, andre vigtige undersøgelser er tilsyneladende ikke udført og endeligt findes flere undersøgelser ikke dækkende.</p> <p>Det er uklart hvilke overvejelser der ligger til grund for at et høringsmateriale, der ikke overholder Selvstyrets retningslinjer for udarbejdelsen af VVM, kan godkendes til udsendelse i offentlig høring med efterfølgende offentliggørelse af dokumenter der burde være indeholdt i høringsmaterialet.</p> <p>Selvstyret har efter WWFs kritik, i samarbejde med selskabet, valgt at offentliggøre flere af de manglende rapporter på Ironbarks hjemmeside. I denne forbindelse er høringsfristen blevet forlænget, dog uden oplysninger om at forlængelsen skyldes at det oprindelige høringsmateriale ikke fulgte gældende retningslinjer, som det fremgår af mail fra Miljøstyrelsen for råstoffer til WWF.</p>	<p>ring og SLERA-rapporten var blevet indsendt til de grønlandske myndigheder. Dog var dokumenterne ikke blevet uploadet til Ironbarks hjemmeside.</p> <p>Pga. denne fejl blev den offentlige høringsproces forlænget, mhb. at give længere tid til gennemgang af dokumenterne. VVM rapporten er blevet udarbejdet i overensstemmelse med myndighedernes retningslinjer, inklusiv hvilke nøglestudier, der er påkrævet for projektet.</p>		ingen ændring
10.2	<p>WWF finder det meget positivt at Selvstyret lytter til konstruktiv kritik og efterfølgende vælger at offentliggøre supplerende høringsmateriale, dog vurderer WWF at der stadig mangler baggrundsinformation og at høringsmaterialet slet ikke er dækkende angående sejladsen gennem det meget vigtige og følsomme havområde nordøst for Grønland. Området indeholder et af Grønlands vigtigste åbenvandsområder, det</p>	<p>Se svar 58.3, 62.6 og 62.7 vedrørende sejlads og det Nordøstvandspolyniet, samt svar 56.2 og 61.1 vedrørende beredskabsplaner.</p> <p>Detaljer vedrørende sejlruiter kan findes i Undersøgelse af sejladsikkerhed, ved at følge nedenstående link: http://naalakkersuisut.gl/en/Hearings/Hearing-</p>	DCE: Se kommentar 58.3.	Medfører ingen ændring

	<p>Nordøstgrønlandske polynie. Høringsmaterialet indeholder ikke nogen beredskabsplan for sejladsen, og et eventuelt havari med efterfølgende udslip af brændstof kan medføre katastrofale følger for havfugle og havpattedyr i et område der inkluderer beskyttelsesområder for narhval, hvalros, grønlandshval, isbjørn og havfugle.</p> <p>WWF vurderer at projektets samlede virkninger på miljø ikke kan vurderes uden at en beredskabsplan for sejlads er udarbejdet og har været i en offentlig høring.</p>	<p><u>Archive/2015/Ironbark_SIA_EIA_NSI</u></p> <p>Detaljerede beredskabsplaner vil blive udfærdiget efter tildeling af en udnyttelseslicens, men forud for at nogen sejlads finder sted. Alle dokumenter er blevet udfærdiget i henhold til de gældende retningslinjer og skal godkendes af de relevante myndigheder.</p>		
10.3	<p>WWF finder det også bekymrende, at der på nuværende tidspunkt planlægges et storskala råstofprojekt placeret i verdens største nationalpark, inden der er taget endelig stilling til hvorledes Nationalparken skal forvaltes. En strategi for Nationalparken har været under udarbejdelse igennem en årrække, men arbejdet er endnu ikke afsluttet og der er ikke taget stilling til, om der skal foretages en egentlig zonerings af Nationalparken, herunder om områder skal fritages for råstofudnyttelse. WWF anbefaler, at eventuelle udnyttelsestilladelser indenfor Nationalparkens grænser afventer en endelig forvaltningsplan for Nationalparken, eller som minimum en vurdering af om det ansøgte projekt vil kunne indpasses i en kommende forvaltningsplan for Nationalparken, herunder betingelser opstillet i det af Selvstyret foreslåede Man and Biosphere (MAB) koncept for Nationalparken.</p>	<p>Dette er et spørgsmål rette de grønlandske myndigheder. Det ligger ikke op til et svar fra Ironbark.</p>	<p>DCE: Ingen kommentarer.</p>	<p>Medfører ingen ændring</p>
10.4	<p>De væsentligste mangler i materialet: Ifølge guidelines skal alle data indsamlet i forbindelse med VVM herunder baseline- og monitoringsundersø-</p>	<p>Alle dokumenter, som er påkrævet i den offentlige høringsproces, er blevet indsendt til de grønlandske myndigheder. Alle dokumenterne</p>	<p>DCE: Ingen kommentarer.</p>	<p>Medfører ingen ændring</p>

	<p>gelses stilles til rådighed for offentligheden. I høringsmaterialet mangler tekniske rapporter på flere meget vigtige områder, herunder beskrivelse af elværkets skadelige virkninger på miljø, rapport med beskrivelse af typer og mængder af kemikalier der forventes benyttet i projektet og virkningen af disse på omgivende miljø.</p>	<p>er udarbejdet efter myndighedernes retningslinjer.</p>		
10.5	<p>I retningslinjer for borgerinddragelse (2011) anbefales det at der som minimum allerede på nuværende tidspunkt burde være afholdt et tidligt borgermøde for at indsamle input til VVM og derefter et borgermøde inden VVM sendes i høring. Ifølge WWFs viden er ingen af disse møder afholdt. WWF finder det foruroligende at der trods stort politiske fokus på bedre borgerinddragelse, herunder fra NGO koalitionen for bedre borgerinddragelse, stadig forekommer direkte omgørelser af anbefalinger i Guideline til udarbejdelse af VVM når det gælder borgerinddragelse.</p>	<p>Interessentindragelses-aktiviteter som blev udført af Ironbark forud for den offentlige høringsproces i 2015, er beskrevet i VSB rapportens kapitel 9. aktiviteterne blev udført af Ironbark ved to særskilte lejligheder. WWF blev kontaktet under den anden konsultationsrunde, i januar 2014. Alle planer vedrørende interessent-inddragelse blev vendt i samarbejde med de grønlandske myndigheder inden de blev iværksat.</p>	<p>DCE: Ingen kommentarer.</p>	<p>Medfører ingen ændring</p>
10.6	<p>For at beskrive det nuværende miljø inden forstyrrelser fra en kommende mine (base line) er det et krav, at der udføres undersøgelser i flere år i det ansøgte område for at beskrive sæsonvariationer samt variationer mellem år. I Guidelines nævner to til tre år. I dette projekt er der udført feltundersøgelser fra juli til september 2010, og disse suppleres med undersøgelser udført i 1994 og 1997. WWF vurderer at kravene til tidssvarende undersøgelser ikke kan dækkes af at benytte data der er op til 20 år gamle, for herved at spare udgifter til et til to års feltarbejde.</p>	<p>Baselinestudierne fra 1994 og 1997 blev udført af Aarhus Universitet. Ironbark har udført baseline studiet i 2010. Regeringen har anerkendt, at de tre baseline studier lever op til retningslinjernes krav.</p>	<p>DCE: Prøver fra projektområdet opbevares i DCEs prøvebank. Prøverne er klar til analyse, hvis mineprojektet realiseres.</p>	<p>Medfører ingen ændring</p>
10.7	<p>Høringsmaterialet bærer præg af ikke være opdateret,</p>	<p>Dette spørgsmål er rettet mod myndighederne.</p>	<p>DCE: Ingen kommentarer.</p>	<p>Medfører</p>

	<p>bl.a. fremgår det at Grønland har en bindende klimaaftale med Danmark i hvilken Grønland forpligter sig til at reducere CO₂ udledningen med 5,2 % i forhold til 1990 og at udledning af CO₂ fra råstofaktiviteter er undtaget. En aftale om at undtage CO₂ udledningen fra råstofaktiviteter fra reduktionsmålet og at binde sig til 5,2 % CO₂ reduktion ved andre aktiviteter blev ifølge vores informationer aldrig indgået. Tværtimod indgik Naalakkersuisut i 2012 en aftale med den danske klima- og energiminister Martin Lidegaard, i hvilken det fremgår at Grønland selv definerer sin klimapolitik uafhængigt af EU's mål og FN's Kyoto-aftale.</p>	<p>Ironbark vil handle i overensstemmelse med myndighedernes retningslinjer.</p>		<p>ingen ændring</p>
10.8	<p>Skibstransport: beredskab, brændstof og rute</p> <p>Beskrivelse af skibstransporten findes mangelfuld. Den potentielt store forstyrrelse i forbindelse med transportaktiviteter ved anlæggelse af minen er slet ikke beskrevet i materiale, og det er således ikke muligt at bedømme forstyrrelse fra den 2-årige anlægsperiode.</p> <p>En af de største potentielle miljøpåvirkninger ved projektet er en eventuel olieforurening af de meget følsomme højarktiske farvande, herunder polyniet Nordøstvandet, der er et meget vigtigt åbenvandsområde med store populationer af fugle og havpattedyr. I høringsmaterialet er ruten planlagt direkte igennem åbenvandsområdet. Sejladsen er planlagt igennem beskyttelsesområder for narhval, hvalros, grønlandshval og følsomme områder for havfugle og isbjørn. Disse områder bør i størst muligt omfang friholdes for forstyrrelse og risiko for olieforurening ved havari.</p>	<p>VVM rapporten er blevet udfærdiget i overensstemmelse med de grønlandske myndigheders retningslinjer. Se svar 58.3, 62.5 og 62.6 vedrørende Nordøstvandspolyniet og sejlads. Se svar 56.2 og 61.1 vedrørende beredskabsplaner.</p>	<p>DCE: Ingen yderligere kommentarer, udover de pointer som Ironbark henviser til.</p>	<p>Medfører ingen ændring</p>

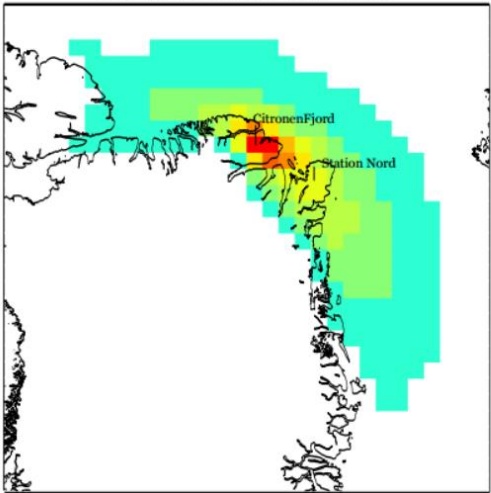
	<p>For at vurdere risikoen ved projektets sejlads gennem området er det vigtigt at kende beredskabsplanen for eventuelle olieudslip, men denne er endnu ikke udarbejdet og derfor kan denne essentielle del af projektet slet ikke vurderes.</p>			
10.9	<p>WWF finder det endvidere bemærkelsesværdigt, at der fra Selvstyrets side på borgermødet afholdt den 23. november 2015 i Nuuk henvises til at ansvaret for beskyttelse af det marine miljø knyttet til sejlads ved det ansøgte projekt er et dansk anliggende. Ansvaret for beskyttelse af havmiljøet er et delt dansk og grønlandsk ansvar med den klare fordeling, at Naalakkersuisut har kompetencen og ansvaret for beskyttelse af det marine miljø fra kysten og ud til 3 sømil fra basislinjerne og Danmark har ansvaret fra 3 sømil grænser ud til hvor den eksklusive økonomiske zone (EEZ) slutter, hvilket også fremgår af Naalakkersuisuts hjemmeside¹.</p> <p>Sejlads er ikke et hjemtaget område, men det er råstofpolitikken og al aktivitet knyttet hertil reguleres med hjemmel i Råstofloven, og derfor vurderer WWF at sejladsen tilknyttet dette projekt er at grønlandsk ansvar og burde være beskrevet betydeligt bedre i høringsmaterialet.</p> <p>WWF har bedt advokat Nicholas Symes vurdere, hvem der har det folkeretlige ansvar hvis der måtte komme olieudslip ved Grønland. I konklusionen slås det fast, at Grønland bærer ansvaret for et spild knyttet til råstofaktiviteter:</p>	<p>Dette er et spørgsmål for den grønlandske Regering. Ironbark vil handle i overensstemmelse med Regeringens retningslinjer.</p>	<p>DCE: Ingen yderligere kommentarer, udover de pointer som Ironbark henviser til.</p>	<p>Medfører ingen ændring</p>

¹ Departementet for Natur, Miljø og Justitsområdet, om havmiljø. 'Ansvar ved råstofaktiviteter Råstofområdet blev overtaget af Grønland i 2010. Råstofstyrelsen har ansvaret for havmiljøet i forbindelse med råstofaktiviteter, uanset hvor aktiviteten foregår.' <http://naalakkersuisut.gl/da/Naalakkersuisut/Departementer/Natur-Miljoe-og-Justitsomraadet/Miljoe-og-beredskabsafd/Havmiljoe>

	<p>'Når man ser bort fra det grundlæggende krav, at forureneren skal rydde op og erstatte, gælder der en særlig ansvarsfordeling mellem de subnationale enheder i Rigsfællesskabet, hhv. Grønland og Danmark. Under Grønlands Selvstyre ligger ansvaret for håndtering af olieudslip til havs omfattende direkte af den grønlandske havmiljølov. Uden for dette område, og i den eksklusive økonomiske zone (EEZ) har Grønlands Selvstyre ansvaret for olieudslip der hidrører fra aktiviteter, hvor Grønlands Selvstyre har meddelt licens til mineralefterforskning og – udvinning iht. råstofloven.</p> <p>Den danske stats ansvar kan på denne baggrund negativt afgrænses til, at omfatte oliespild til havs i EEZ, hvis dette ikke stammer fra en aktivitet, der af Grønlands Selvstyre er meddelt licens til iht. råstofloven. I realiteten hidrører dette kun olieudslip fra skibstrafik. Om beredskabet må det – formentligt – konstateres, at Grønland ikke er i besiddelse af sådanne faciliteter, der kan føre til en effektiv forureningsbekæmpelse til havs. Disse faciliteter findes hos Arktisk Kommando, Forsvarsministeriet. Det må derfor forventes, at Arktisk Kommando altid vil skulle deltage i oprydningssarbejde, hvad enten der er en statsretlig pligt eller ej' (Nicholas Symes, 2015).</p>			
10.10	<p>I det sparsomme materiale om sejlads fremgår det at der er planlagt at benytte to fartøjer på henholdsvis 65.000 og 55.000 dødvægtskapacitet (DWCC). De to skibe er planlagt konstrueret til henholdsvis isklasse PC 3 og PC 4. Isklasse PC 3 kan operere i toårig is mens PC 4 isklasse kan operere i etårig is. Det fremgår af materialet at der forventes flerårig is på dele af den planlagte rute og valg af isklasse forekommer derfor</p>	<p>Der er blevet udarbejdet en detaljeret Undersøgelse af Sejladsikkerhed og konceptet for sejlads er udarbejdet af eksperter med omfattende erfaring inden for skibskonstruktion for isforhold og sejlads til isolerede miner.</p> <p>Ironbark og dets rederipartnere vil overholde al relevant lovgivning.</p> <p>Ironbark vil hverken benytte fuelolie (HFO) til</p>	<p>DCE: Vi mangler et svar fra Ironbark vedrørende brugen af fuelolie (HFO). DCE anbefaler, at HFO ikke anvendes i Grønland, pga. udledningerne til atmosfæren og den miljømæssige risiko forbundet med transport og håndtering af HFO. Se desuden svar 57.2.</p>	<p>Opdatering til VMM rapporten: Fuelolie (HFO) vil ikke blive anvendt til sejlads</p>

	<p>bekymrende lav. Det formodes at disse store fragtskibe på grund af deres begrænsede manøvreedygtighed og udformning ikke vil være velegnede til at udføre oliebekæmpelse ved et eventuelt udslip, og det bør undersøges om det bør være et krav at fragtskibene altid følges af en isbryder med udstyr til bekæmpelse af et større udslip af brændstof.</p> <p>Det bør også være et krav at der ikke anvendes eller fragtes heavy fuel på skibene. Der er på nuværende tidspunkt ikke lovgivning der forbyder brug af heavy fuel og brændstof med højt svovlindhold i grønlandske farvande, og men der bør stilles krav om at der kun benyttes brændstof med lavt svovlindhold og kun lettere brændstoftyper for at mindske skadelige virkninger fra eventuelle udslip af brændstof og for at mindske udledningen af partikler til den følsomme natur i området.</p> <p>Det bør også stilles som et krav at intet affald herunder biologisk nedbrydeligt affald fra fartøjer dumpes i havet i dette følsomme område med undtagelse af gråt spildevand.</p>	<p>sejlads eller på stedet.</p> <p>Beredskabsplaner vil blive udviklet yderligere under projektets næste udviklingsstade. Se svar 56.2 og 61.1 vedrørende beredskabsplaner.</p>		<p>eller på stedet.</p>
10.11	<p>Det fremgår at fartøjerne vil overholde IMOs (International Maritime Organisation) konventioner om ballastvand, men disse er endnu ikke trådt i kraft. I stedet vil det være relevant allerede på nuværende tidspunkt at stille krav om brug af BAT (best available technology), hvilket eventuelt vil medføre brug af filtre og anden behandling af ballastvand før udledning, for at undgå at invasive arter introduceres til et område, hvor der ikke før er udledt ballastvand.</p>	<p>Ironbark vil overholde al relevant lovgivning, som anvist af myndighederne.</p>	<p>DCE anbefaler at man som minimum lever op til IMOs konvention om ballast vand og IMO MARPOL.</p>	<p>Medfører ingen ændring</p>
10.12	<p>Luftforurening fra mine, elværk skibs- og lufttrafik</p>	<p>Luftkvalitetsmodellering til projektet fokusere-</p>	<p>DCE: Se 57.2.</p>	<p>Medfører</p>

<p>Rapporten om luftkvalitet er blevet gjort tilgængelig for offentligheden efter borgermødet i Nuuk. WWF finder dog rapporten mangelfuld på flere områder. Bidrag fra flytrafik, sejlads og elværk indgår ikke i materialet, og de skadelige effekter af SO₂ (svovldioxid) er overhovedet ikke belyst i rapporten trods at de fremgår i valg af model til at estimere skadelige påvirkninger af miljø. NO_x gasser behandles ligeledes ikke i rapporten. Dette er kritisabelt idet disse gasser kan påvirke den sårbare højarktiske vegetation negativt. Desuden er der også en sundhedsskadelig effekt for ansatte i projektet, der ikke er belyst. Til sammenligning er udledningen kvantificeret og gassernes skadelige virkning grundigt beskrevet i VVM for London Minings Isukasia ansøgning, der er umiddelbart sammenlignelig idet projektet indeholder en åben mine og et elværk.</p> <p>Simulering af spredning af partikler indeholder ikke en vurdering af de mindste partikler (PM_{2,5}) og Black Carbon (sodpartikler fra afbrænding af fossile brændstoffer) hvilket ville give et mere retvisende billede hvor de mindste partikler vil spredes over større afstande. En forurening med partikler vækker stor bekymring idet disse ud over at indeholde zink, bly og andre skadelige forbindelser kan medføre at sne og is i et stort område farves mørkere og hermed reflekterer mindre sollys og optager mere energi med større afsmeltning til følge. Ifølge rapporten spredes partikler fra projektet højst 5 km, og dette forekommer utroværdigt når der sammenlignes med f.eks. høringsmaterialet angående Isukasia projektet ved Nuuk.</p> <p>Efterfølgende er et høringssvar¹ fra Henrik Skov, professor ved institut for miljøvidenskab ved Århus uni-</p>	<p>de på zink- og blystøv, da disse blev vurderet til at være mest relevant for projektet og mest sandsynligt ville have en potentiel virkning på miljøet.</p> <p>Se også svar 59.1.</p> <p>Det er ikke påkrævet, at VVM rapporten afdækker arbejdsmiljø- og sikkerhedsspørgsmål, såsom eksponering for støv. Arbejdsmiljø og sikkerhed vil blive behandlet i Sektion 19-43 ansøgningen, Udnyttelsesplanen.</p>		<p>ingen ændring</p>
---	---	--	----------------------

	<p>versitet offentliggjort. Her udtrykkes bekymring over at "Der er ikke oplyst, hvor meget der vil blive udsendt af luftforurening som for eksempel kvælstofilter, sod og partikler". Høringssvaret indeholder en simulering af spredning af Black Carbon (sod fra forbrænding af fossile brændstoffer) med en bevist mindre udledning end der forventes. Som det fremgår af figuren fra høringssvaret nedenfor spredes partiklerne ikke kun lokalt, men til hele det nordøstlige hjørne af Grønland. WWF finder det meget bekymrende at denne problematik ikke fremgår af høringmaterialet.</p> <p style="text-align: center;">Concentration for 2008 of BC Side 2/2</p> 			
10.13	<p>WWF finder det også bekymrende at miljøbelastning fra elværket ikke er beskrevet i materialet. Elværket er planlagt med en effekt på 28 MW, og vil helt sikkert medføre en negativ påvirkning af miljø. Samtlige råstofprojekter i Grønland der har indeholdt større elværker har lavet detaljerede beskrivelser der indeholder miljøpåvirkning herunder forsurening fra svovlindhold, skadelig virkning fra nitrøse gasser, udledning af partikler og støj. Et elværk vil også medføre en sund-</p>	<p>Ironbark vil overholde al relevant lovgivning mht. til energiproduktion og udledninger, som anvist af myndighederne. Yderligere information vedrørende luftemissioner, kilder og estimer vil blive inkluderet i VVM rapporten.</p> <p>Arbejdsmiljø og sikkerhed vil blive adresseret i Sektion 19-43 Ansøgningen, Udnyttelsesplanen. Det er ikke påkrævet, at VVM rapporten afdæk-</p>	<p>DCE: Den miljømæssige påvirkning fra kraftværket skal inkluderes i VVM rapporten. DCE anbefaler, at udledninger fra kraftværk, brændstofs forbrændingsanlæg, forbrændingsanlæg, procesanlæg, mobilt maskineri (der ikke anvendes på vej), og andet materiel, som hovedregel skal overholde EU's standarder</p>	<p>VVM rapporten vil blive opdateret, således at den inkluderer estimer af luftemissioner</p>

	<p>hedsrisiko for ansatte i projektet, og WWF er uforstående overfor at beboelsesområdet ligger placeret kun 50 meter fra elværket. Denne placering vil ikke være tilladt i lovgivning udenfor råstofområdet og støjgener alene gør at denne placering bør genovervejes.</p>	<p>ker spørgsmål vedrørende arbejdsmiljø og sikkerhed.</p>	<p>(EU Direktiv om Industrielle Emissioner – IED). Såfremt EU standard ikke findes, kan amerikanske (US) eller danske standarder benyttes.</p>	<p>og kilder.</p>
10.14	<p>WWF deler Departementet for Natur, Miljø og Justitsområdet bekymringer i deres høringssvar til projektet angående Esrum sø, hvor det er oplyst, at søen afvandes om sommeren ved en pludselig hændelse, som oversvømmer Esrum elvens flodslette. Esrum sø dækker et areal på 14,5 km² og den rummer meget store mængder vand. Der er derfor potentiale for en meget stor udstrømning og konsekvenserne kan blive ødelæggelse af landingsbane og de underjordiske mineanlæg med fare for ansatte i projektet og med risiko for forurening af området.</p>	<p>Esrum Sø ligger 20 km sydvest for Citronen Fjord, i en højde af ca. 500 m over havets overflade og har et overfladeareal på 26.5 km². Søen er is-opdæmmet i den nordøstlige ende, hvorfra Esrum Elv flyder fra søen.</p> <p>I juli 1993, juli 1997 og juli 2008 har man observeret, at vandstanden i Esrum Elv pludselig er steget over dets gennemsnitlige niveau. I 2008 observerede man, at grunden til vandstigningen var, at isen, som opdæmmer Esrum Sø's nordlige udstrømningspunkt, var smeltet og at vandudstrømningen derfor var steget. Notater fra årsrapporten af 1998 for Citronen siger: "Endnu en interessant observation denne sommer, var den pludselige og imponerende stigning af vandstanden i Esrum Elv, som indikerer en atypisk dræning af den is opdæmmede Esrum Sø, ca. 20 km længere mod sydvest. Da denne begivenhed blev observeret i 1993, antages en hyppighed på 4 år for denne naturlige proces af brat dræning".</p> <p>Dette vil blive håndteret af personel på stedet og inkluderet i HAZOP analysen (fare af operabilitet), under det næste stade af projektet udviklingen.</p> <p>Dræning af overfladevand vil blive overvåget</p>	<p>DCE: Se kommentar 56.4.</p>	<p>Medfører ingen ændring</p>

		regelmæssigt, i overensstemmelse med myndighedernes retningslinjer.		
10.15	<p>Kemikalier</p> <p>Høringsmaterialet indeholder en liste over kemikalier der eventuelt vil blive benyttet i processen til at adskille malmen i salgbare produkter og affaldsprodukter. Det fremgår at listen over kemikalier ikke er endelig og der er ikke nogen angivelser af hvilke mængder der er planlagt benyttet. Flere af de nævnte kemikalier er dokumenteret skadelige for omgivende miljø og uden mere viden om mængder, hvordan de udledes og eventuelle skadelige virkninger er det ikke muligt at vurdere miljøpåvirkningerne. Materiale der beskriver disse påvirkninger bør derfor udarbejdes og indgå i høringsmaterialet.</p>	<p>En foreløbig liste over reagenser, som skal bruges i processen, kan findes i tabel 11, afsnit 6.3.5 af VVM rapporten.</p> <p>De fleste reagenser vil blive anvendt i behandlingskredsløbet. Ubrugte reagenser vil blive fjernet som affald sammen med tailings og opbevaret i tailings faciliteter.</p> <p>Sikkerhedsdatablade vil være tilgængelige for alle indkøbte reagenser og indarbejdet i uddannelse for farlige materialer på stedet.</p> <p>Eventuelle udslip af reagenser forud for indføring i behandlingskredsløbet vil blive håndteret jf. "Loss of Containment and Emergency Management Plan", Ironbark 2012.</p> <p>Opbevaring og transport af reagenser vil ske i overensstemmelse med Selvstyrets regulativer vedrørende farlige materialer. Alle kemikalier vil blive godkendt af myndighederne, inden de anvendes.</p>	DCE: Se kommentar 62.9.	Medfører ingen ændring
10.16	<p>Det fremgår af VVM at der er udført økotoksikologiske test og at der udelukkende er udført test for akutte skadelige virkninger. Disse test er udført med varierende koncentrationer af vandprøver, der bedømmes at være repræsentative for vand der udledes fra projektet. Prøverne indeholder dog ikke over nogen af de kemikalier der ønskes benyttet til at adskille de kommercielt brugbare metaller fra affaldsmaterialer hvilket burde være indeholdt i testene. Desuden er ikke udført test for kronisk skadelige virkninger på miljø.</p>	<p>Prøven, som blev anvendt til SLERA-undersøgelsens (Screening Level Ecological Risk Assessment) økotoksikologiske test, brugte supernatant vand, opnået under test af bearbejdningsprocessen. Testen bestod af skumfotation i lille skala, for at bestemme koncentrat metallers genanvendelsesprocent. Det forventes derfor, at det supernatante vand indeholder de samme kemikalier, som vil kunne findes i tailings.</p>	DCE: Se kommentar 62.9.	Medfører ingen ændring

	<p>Dette er et krav ifølge Guidelines og bør udføres også når der ikke findes skadelige virkninger ved kortvarige test, der kun har dødelighed for testorganismer som parameter.</p>	<p>Ironbark har overholdt retningslinjerne for udarbejdelse af VVM rapporten.</p>		
10.17	<p>Ved minedriften vil der blive anvendt store mængder eksplosiver og dette vil medføre at betydelige mængder kvælstof udledes. Denne påvirkning er beskrevet som ikke signifikant uden at angive hvilke mængder der er tale om. Denne påvirkning bør kvantificeres og beskrives mere detaljeret.</p>	<p>VVM rapporten beskriver de potentielle, miljømæssige risici forbundet med minedrift. Afsnit 6.11 af VVM rapporten godtgør, at 39.000 tons sprængstoffer vil blive anvendt over minens levetid.</p> <p>Cirka halvdelen af dette udgøres af nitrogen. Størstedelen af sprængninger vil ske under jorden (11 ud af 14 år). Det er ud fra disse informationer, at risikoen er blevet vurderet som værende lav og at yderligere studier ikke er påkrævet på dette stadie af projektets udvikling.</p> <p>Overvågning af udledninger vil ske i overensstemmelse med myndighedernes retningslinjer.</p>	<p>DCE: Ingen kommentarer.</p>	<p>Medfører ingen ændring</p>
10.18	<p>Der findes en bestand af fjeldørreder i Lake Platinova. Det vurderes at denne bestand kan blive negativt påvirket pga. at vandmængderne i søen vil variere meget fordi søen ønskes benyttet til at forsyne mineprojektet med meget store mængder vand. Dette medfører at fjeldørreder eventuelt vil uddø i søen. Løsningsforslaget beskrevet i VVM redegørelsen er at genudsætte fjeldørreder fra en anden bestand. Fjeldørreder har en meget stor lokal tilpasning, og om det er muligt at reetablere en bestand i søen ved genudsætning af fjeldørreder findes uklart.</p>	<p>Ironbark anerkender, at det er vanskeligt at afgøre hvorvidt bestanden af fjeldørred kan blive genetableret, når søen vender tilbage til normale niveauer. Dog vil søen og dens fiskebestand blive monitoreret i overensstemmelse med myndighedernes retningslinjer.</p>	<p>DCE: Ingen kommentarer.</p>	<p>Medfører ingen ændring</p>
10.19	<p>Alt affald produceret i forbindelse med anlæg og drift</p>	<p>Ironbark er opsat på at samarbejde med selv-</p>	<p>DCE forventer at blive involveret i</p>	<p>Medfører</p>

	<p>af minen vil blive deponeret i området. Maskiner, dæk, miljøfarligt affald, herunder flyveaske og større genstande vil blive deponeret i minen. Alt brændbart affald, herunder også spildolie, vil blive afbrændt i forbrændingsanlæg.</p> <p>Grønland har ikke tradition for at oprette deponier til farligt affald. Myndighederne bør overveje, om der skal stilles krav til, at visse affaldsfraktioner skal sejles bort til en forsvarlig håndtering i udlandet, og om det er det miljømæssigt forsvarligt at afbrænde store mængder spildolie i området.</p>	<p>styret og myndighederne, og inden for de grønlandske retningslinjer, mhb. at sikre minimal forurening.</p>	<p>design og placering af lossepladser. Vi anbefaler at farligt affald sejles ud af Grønland. Deponering i permafrosten under jorden kan være en acceptabel løsning i visse tilfælde.</p>	<p>ingen ændring</p>
10.20	<p>Høringsmaterialet indeholder et oplæg til en nedlukningsplan, men planen beskrives som en konstant udviklende proces og det er derfor vanskeligt at forholde sig til om planen er dækkende. Nedlukningsplanen danner grundlag for hvilket beløb der fastsættes til sikkerhedsstilling for reetablering af området og er derfor et meget vigtigt dokument, der ikke kommer i en offentlig høring. Derfor ville en mere udførlig behandling i VVM være ønskelig.</p>	<p>Nedlukningsplaner er en del af S19-43 processen, som iværksættes efter tildeling af en udnyttelseslicens. Dekommisioneringsplanen vil blive evalueret årligt for at sikre, at det afspejler projektets udvikling præcist. Obligationer og gebyrer vil blive justeret i overensstemmelse med disse årlige evalueringer.</p>	<p>DCE: Ingen kommentarer.</p>	<p>Medfører ingen ændring</p>

II. KOMMENTARER TIL VVM RAPPORTEN REJST UNDER DE OFFENTLIGE HØRINGSMØDER

A. Nuuk – 23. november 2015

11 Miljømæssige spørgsmål og adgang til dokumentation

Nr.	Spørgsmål eller kommentar fra <i>Kaare Winther Hansen, World Wildlife Fund</i>	Ironbarks svar	Kommentarer fra myndighederne	Ændring i VVM
11.1	<p>Det er vigtigt for os, at disse råstofprojekter foretages så forsvarligt som muligt. Jeg har gennemgået rigtig meget i Høringsportalen, og jeg vil koncentrere mig om dyrelivet. Der er guidelines ved udformning af VVM (Vurdering af Virkninger på Miljøet), og jeg må desværre sige, at denne VVM ikke opfylder kravene til de guidelines for VVM.</p> <p>Jeg kan tage nogle eksempler: Jeg mangler de baggrundsrapporter der ligger til grund for VVM. Jeg har ikke rapporter for de geokemiske forhold i området. Jeg ved ikke hvad malmen indeholder. Jeg kan for eksempel sige, at GEUS har en rapport, der viser, at der er fundet uran i området, men jeg kan ikke se i de baggrundrapporter om der er uran, thorium eller fluor i de her områder. Intet sted i materialet er det her geokemiske indhold nævnt. De her rapporter, står i de guidelines, skal være offentligt tilgængelige. Jeg mangler de geokemiske, jeg mangler de biotoksiske, der hvor man tester det her, som DCE siger, ikke er giftigt. De er ikke akut giftige. Det her rejser det er testet på, de døde ikke på 96 timer. Men de kroniske virkninger fremgår ikke. De er også krav i VVM rapporten.</p>	<p>Rapporterne blev offentliggjort og perioden for den offentlige høring blev forlænget.</p>	<p>Vi har allerede gjort selskabet opmærksom på, at de geokemiske baggrundsrapporter ikke er tilgængelige og selskabet har lovet, at de snarest muligt vil blive offentliggjort på dets hjemmeside. Der er sket en fejl. Både vedrørende denne rapport og de andre rapporter du nævner.</p>	<p>Medfører ingen ændring</p>
11.2	<p>Vi har et elkraftværk på 28 megawatts. De skadelige effekter fra det her værk er overhovedet ikke beskrevet i materialet. På andre projekter er påvirkningerne fra kraftværker, såsom forurening, syredannelse og svovl blevet beskrevet. På andre projekter har dette været en vigtig del af rapporten. På dette projekt er</p>	<p>Kraftværket vil blive drevet i overensstemmelse med al relevant grønlandsk lovgivning. Dette inkluderer overholdelse af retningslinjer for luftemissioner.</p>	<p>Nogle af de effekter, som elkraftværket kan have, er at der vil komme sodpartikler på sneen, hvilket kan få sneen til at smelte hurtigere i foråret. Andre effekter kan være, at det forurener miljøet. Der er intet</p>	<p>Medfører ingen ændring</p>

	der ingen beskrivelse af hvilke konsekvenser der vil være fra kraftværket.		særligt ved dette kraftværk.	
11.3	Vi har konstruktionsfasen, hvor trafikken ikke er beskrevet igennem i det her nordøstgrønlandske polynie, som er utrolig vigtigt biologisk område. Det mangler helt i materialet. Vi har ikke en beredskabsplan der er færdigudviklet for sejlads. Det værste der kunne ske er en olieforurening ved polyniet. Hvordan at der reagere i tilfælde af eventuel grundstødning med udsvivning af brændstof er ikke beskrevet. Der står lidt foreløbigt, men selve beredskabsplanen, det er nok det vigtigste i hele Høringsportalen. Det har jeg ikke.	Se svar 2.2, 56.2, 58.3, 61.1, 62.6 og 62.7.	Ingen kommentarer.	Medfører ingen ændring
11.4	Støvspretningsrapporten, som også skulle være med, den har jeg heller ikke. Der står her, at der spredes max 5 km. Vi har en vind på over 50 m/s i området. Det virker ikke helt troværdigt. Partiklerne fra elværket spredes heller ikke mere end 5 km. De er ikke nævnt.	Se svar 59.1.	Ingen kommentarer.	Medfører ingen ændring
11.5	Jeg har rigtig mange punkter, som jeg synes denne VVM ikke opfylder. Det er som om, den er kommet for tidligt. Den er ikke gennemarbejdet. Jeg er lidt utryg ved, at Selvstyret har ladet det komme i en offentlig høring. Som selskabet selv skriver, er denne VVM godkendt til at komme i offentlig høring af DCE og Miljøstyrelsen for råstoffer.	VVM rapporten er udarbejdet i overensstemmelse med Grønlands Regerings retningslinjer for VVM. Et udkast af Rapporten blev sendt til godkendelse hos myndighederne forud for at dokumentet blev offentliggjort.	Ingen kommentarer.	Medfører ingen ændring
11.6	Jeg synes, at det er bekymrende at der er så mange ting der ikke er beskrevet. Her til foredraget lige før, nævner DCE, at der skal bruge de højeste isklasser for de fartøjer der skal besejle det her område. Det er en PC3 og en PC4 isklasse der skal anvendes. De højeste isklasser er PC1, I er nede på 3 og 4. Den her formidling er jeg ikke så glad for. Det blev sagt at isbåde vil komme i det område, men	Isklasse specialister har fastlagt, at disse skibe er passende til opgaven. De endelige detaljer vedrørende skibsfart skal godkendes af Søfartsstyrelsen. Se svar 56.2.	Vi er ikke eksperter i isklasser hos DCE. Det er nogle andre, som vurderer dette. Derudover er det blevet indikeret, at al international lovgivning vil blive fulgt. Dette inkluderer IMO Polar Code, som vil sætte krav til hvilke fartøjer, der må sejle i området. Jeg mener ikke, at der kom-	Medfører ingen ændring

	<p>det er fragtskibe med isklasser 3 og 4. Det er ikke isbåde. Der skal sejles igennem flerårs is. Jeg har talt med andre om, at de isklasser 3 og 4 der nævnes er meget små til at sejle i disse områder. Det kan godt være, at det kun er et forslag, men det fremgår som om, at man vil bygge til det her. Og selve beredskabsplanen hvis der kommer olieudslip, hvis det var en rigtig god beredskabsplan, så kunne man have en mere positiv indstilling til projektet. Men når man ikke kan se en beredskabsplan om olieudslip, giver det mig en usikkerhed.</p>	<p>Ironbark vil engagere et erfarent internationalt rederi til at stå for transport af koncentratet og forsyninger til minen.</p>	<p>mer til at sejle skibe i farvandet, som ikke må sejle der.</p> <p>Det huske på at en VVM rapport vil fremhæve hvad projektet potetielt kommer til at påvirke. Hvilke krav myndighederne vil pålægge virksomheden, baseret på VVM og andre faktorer, er noget andet og hører til under tilladelsen. En anden ting er hvad internationale regler på det tidspunkt autorisationen gives. Dette projekt ligger under IMO Polar Code, som vil sætte meget specifikke krav til hvilke fartøjer der kan benyttes og hvilke isklasse de bør være. Dertil vil tilladelsen blive givet af nogle, som har en gennemgående viden på området.</p> <p>Der vil være meget specifikke krav, både udefra og fra lokale myndigheder, ift. at udstede en tilladelse til projektet. VVM rapporten bør belyse de problemer, der kan opstå som følge af projektet, både for myndighederne og for offentligheden.</p> <p>Det bør også nævnes at maritim sikkerhed ikke er en del af VVM rapporten. Det er derimod en del af NSI rapporten (Undersøgelse af sejladsikkerhed), som er en del af denne høring. Dette er et dansk ansvarsområde, som sorterer under Søfartssty-</p>	
--	---	---	---	--

			relsen, ikke Grønlands Selvstyre. Det er positivt, at disse spørgsmålspl bliver stillet ved dette møde, så kommentarerne kan blive adresseret af selskabet.	
11.7	I oplægget blev der sagt, at materialet skal opbevares i en hal. Det står ingen steder i høringsmaterialet. Der er en dam, en dæmning, man vil anvende til affaldsmaterialer.	Koncentratet vil blive opbevaret i en forseglede lagerhal. Dette er beskrevet i VVM rapportens afsnit 6.4.		Medfører ingen ændring
11.8	Så vi kommer med et offentligt høringssvar, der belyser alle de her ting. Problemet er, at man ikke kan nå at rette op på de ting jeg kommer med nu til den 5. december. Man skulle måske overveje, at lave en helt ny høring på dette projekt, fordi der er ret mange ting de ikke følger i disse guidelines.	Alle kommentarer fra den offentlige høring vil blive dokumenteret og kommenteret/besvaret, hvor det er relevant, i hvidbogen og eventuelt som en opdatering til enten VVM- eller VSB-rapporten.		Medfører ingen ændring
11.9	Jeg vil gerne følge op på Vittus Qujaukitsoqs udtalelse om borgerinddragelse. Jeg fandt i materialet, hvor der er lavet en gennemgang af VVM-rapport, at der skal være et offentligt borgermøde tidligt, for at få input, og et til før VVM bliver offentliggjort. Tilsyneladende er dette det første officielle borgermøde. Vi mangler to ifølge de guidelines der er. Er det korrekt?	Høringerne i lokalsamfundet og interessentinddragelsen, som blev udført af Ironbark forud for den offentlige høringsproces i 2015, er beskrevet i VSB rapportens kapitel 9. Interessentinddragelsen blev udført af Ironbark ved to særskilte lejligheder. Alle planer vedrørende inddragelse blev aftalt i samarbejde med myndighederne inden de blev iværksat.	I de gældende retningslinjer hedder det, at der bør afholdes et informationsmøde. For eksempel kan lokale jægere og fiskere dele deres viden om lokalområdet ved et sådant møde, ligesom det var tilfældet ved Hudson projektet. Der findes ingen lokale jægere eller fiskere i lokalområdet for dette projekt, derfor har det ikke været nødvendigt.	Medfører ingen ændring

12 National parken

Nr.	Spørgsmål eller kommentar fra <i>Bodil Karlshøj Poulsen, Transparency International Greenland</i>	Ironbarks svar	Kommentarer fra myndighederne	Ændring i VVM
-----	---	----------------	-------------------------------	---------------

12.1	<p>En af det ting jeg vil nævne er det faktum, at Citronen Fjorden ligger i nationalparken. Det er meget lidt nævnt i materialet. Nu der er tre fra Naalakkersuisut, vil jeg bruge anledningen til at spørge, hvem overvåger og har myndigheden over nationalparken? Vi ved godt hvordan det er i dag, men hvordan har man tænkt sig, at i forhold til et projekt med så mange ansatte. Hvem varetager politimyndigheden, kredsret, sundhedsovervågning og miljøovervågning.</p> <p>Det er nævnt flere gange, at kommunerne naturligvis vil være med i IBA-forhandlingerne. Er det alle fire kommuner eller KANUKOKA?</p>	<p>Ironbarks nuværende efterforskningslicens ligger i den Nordøst Grønlandske Nationalpark og man har søgt at udskifte denne med en udnyttelseslicens. Dette er tilladt under paragraf 25 af <i>Hjemmestyrets bekendtgørelse nr. 7 af 17. juni 1992 om Nationalparken i Nord- og Østgrønland</i> og <i>Hjemmestyrets bekendtgørelse nr. 16 af 5. oktober 1999 om ændring af Hjemmestyrets bekendtgørelse om Nationalparken i Nord- og Østgrønland</i>, som tilsiger at tilladelser til indledende efterforskning, efterforskning og udnyttelse af råstoffer i Nationalparken kan gives i henhold til bestemmelser, som nævnes i Råstofloven.</p> <p>Derudover siger paragrafferne 60-62 i Råstofloven nr. 7 af 7. December 2009, at tilladelse til en aktivitet i et national bevrignsområde kan gives, hvis der udarbejdes en vurdering af potentielle påvirkninger samt at regeringen, offentligheden og organisationer mulighed for at udtrykke deres holdninger hertil.</p> <p>Det bør bemærkes, at ansatte ikke vil få adgang til Nationalparken, medmindre der gives særlig tilladelse hertil (lov nr. 7 af 17. juni 1992).</p>	<p><i>MILT</i>: Der blev spurgt til, hvordan man vil etablere lov og orden i minen. Dette er ikke den første mine, hvor der skal sikres lov og orden. Selskabet har selv nogle forslag. Det vil introducere en nultolerancepolitik overfor alkohol, euforiserende stoffer og en række andre ting. Man vil arbejde med instrumenter, som skal reducere konflikter. Derudover kan der rejses spørgsmål om hvem der er ansvarlige for inspektioner. I samfundet som helhed er dette myndighedernes ansvar. De nationale arbejdsmiljømyndigheder vil gennemgå stedet og føre tilsyn med, at arbejdet udføres på en forsvarlig måde. Omkostninger herved vil blive refunderet af mineselskabet. Miljømyndigheder, DCE og Naturinstituttet fører tilsyn med miljøet. Omkostningerne vil blive refunderet, når Råstofmyndigheden sender regningen til selskabet.</p> <p>Mht. sundhed, skal selskabet indgå aftale med sundhedsmyndighederne, for at kunne trække på deres ydelser. Dette vil ikke være gratis for virksomheden. Når der er behov for</p>	Medfører ingen ændring
------	---	---	---	------------------------

			politiet, vil dette blive tilkaldt. Dette er ikke anerledes fra andre afsides steder, såsom Station Nord. Generelle myndigheder vil tage til stedet for udføre deres tilsyn og selskabet vil blive afkærvet betaling for disse ydelser.	
--	--	--	---	--

Nr.	Spørgsmål eller kommentar fra <i>Emma Kristensen</i>	Ironbarks svar	Kommentarer fra myndighederne	Ændring i VVM
13.1	<p>Jeg synes at det er ærgerligt, at Kaare Vinter Hansen meget kritiske udtalelser mangler at blive besvaret. Det er voldsomme anklager om, at VVM-guidelines ikke bliver overholdt? Er det rigtigt? Hvilke punkter er tilsidesat?</p> <p>Hvad angår polyniet, hvor langt væk ligger den henne? Hvor mange km Fra Citronen Fjord?</p> <p>DCE må kunne svare på om der findes modelberegninger på projektets mulige forureningsrisici? Jeg mener, at når nu der er alle disse eksperter i rummet, og fordi de burde kunne svare på disse spørgsmål, at det er ærgerligt, at spørgsmålene bliver skrevet ind i referatet uden svar. Det ville være en fordel, hvis Kaares spørgsmål blev besvaret en for en.</p>	<p>VVM rapporten er blevet udarbejdet i overensstemmelse med Grønlands Regerings <i>Retningslinjer for udarbejdelse af VVM-redegørelse (Vurderinger af Virkning på Miljøet) for mineraludnyttelse i Grønland</i>. Alle kommentarer fra offentligheden vil blive taget i betragtning, noteret og besvaret i Hvidbogen. Hvor det påkræves, vil der blive foretaget opdateringer af VVM rapporten.</p> <p>Polyniet bliver detaljeret beskrevet i rapporten <i>Den biologiske betydning af polyniet if Nordøst-vandet, Nordøstgrønland</i>, i VVM rapportens bilag 3, og er offentligt tilgængeligt på følgende hjemmeside: http://naalakkersuisut.gl/en/Hearings/Hearing-Archive/2015/Ironbark_SIA_EIA_NSI</p> <p>Ironbark har udført og offentliggjort studier vedrørende projektets potentielle forurening. Disse gælder for geokemisk karakterisering, økosystemisk forurening og luftkvalitets forurening. Disse rapporter kan også findes på ovennævnte hjemmeside.</p>	<p>Der vil være risiko for forstyrrelse af havdyr i polyniet, enten fra støj eller fra sejlads, som foregår for tæt på dyrene. Dette kan reguleres, ved at sikre at sejlads foregår på bestemte ruter.</p> <p>Mht. om isklassen er stærk nok, må det antages at man ikke sejler med skibe, som ikke kan håndtere klimaat. Skibene vil ikke sejle med højrisiko materialer, så i tilfælde af større ulykker, vil disse ikke være højrisiko. Yderligere siger du, at der er blevet ydført kroniske toksitetsprøver – langtids afprøvning. Ingen af stofferne vil være bioakkumulerbare over længere tid. Det kan meget vel være, at resultatet vil blive mindre, hvis prøverne udføres med et længere tidsperspektiv, men da de allerede viser, at der ikke vil være nogen toksitet, er der ingen grund til at bede om prøver med en længere tidshorisont. I tilfælde af usikkerhed, vil DCE altid anbefale, at sådanne prøver udføres.</p>	Medfører ingen ændring

			<p>Vi har også kontrolleret støvberegningerne og set på modellerne, som normalt benyttes internationalt. Du har så absolut ret, når du siger at der kan forekomme situationer med ekstrem vind og det tages også, til en vis grad, i betragtning i modellen. Støvet genereres opad, så der vil være specifikke årstider, hvor vindforholdene vil sprede støvet i et tyndt lag.</p>	
--	--	--	--	--

14 Giftighed og forurening

Nr.	Spørgsmål eller kommentar fra Hassel Hedemand, Timmiaq, Local Bird Association	Ironbarks svar	Kommentarer fra myndighederne	Ændring i VVM
14.1	<p>Jeg forstår ikke rigtig spørgsmålet om toksiner. Vi lever i højarktisk område. Det betyder at dyrreproduktion og vækst er ekstrem langvarig. Vi ved, at toksiner og tungmetaller akkumulerer over langvarige perioder. Vi har netop fået en sundhedsundersøgelse, som viser, at vores dyr har tungmetaller i sig, som overskrider grænserne tre gange over det tilladelige. Så forstår jeg ikke hvorfor det ikke har nogen betydning, når vi taler om toksikologi i arktiske egne.</p> <p>En anden ting jeg gerne vil høre, om man vil fra politisk side at bruge nøjagtig de samme meget skrappe regler som der er i Antarktis, hvor der er meget strenge regler for forurening og i det hele taget miljøet.</p>	<p>Der blev udført en SLERA (Screening-Level Ecological Risk Assessment), inkl. økotoksitetsprøvninng, for at vurdere og beskrive potentielle transport og eksponeringsveje fra forurenede kilder (f.eks. gråbjerg, og tailings) til potentielle økosystemiske receptorer i projektområdet. SLERA rapporten identificerede bestanddele inden for overfladevand, sediment og overflade jorde med potentiale til at påvirke receptorer i projektområdet. Fisk, hvirvelløse vanddyr og vandplanter i Citronen Fjord, ved munden af den østlige flod, blev identificeret som de vigtigste økologiske receptorer.</p> <p>Baseret på afprøvninngerne af toksitet og geokemi, konkluderede SLERA studiet, at mineafald ikke vil øge mængden af metaller i vand-</p>	<p>Det vi har vurderet er hvad det er for nogle stoffer der kan komme ud fra mineprojektet i form af spildevand ud til miljøet. Vi har vurderet, at den sammensætning der er i vandet ikke er giftigt, og at der ikke er nogen stoffer der specielt ophober sig i forhold til hvad der naturligt er der. Området er i forvejen naturligt belastet af metaller. Man kan begrænse udledningen med en simpel teknik ved at neutralisere syren. Ja, væksten er langsom i Arktis. Og metaller kan ophobe sig i større dyr. Metaller og tungmetaller er et problem. Men i det her tilfælde er det ikke et problem, idet udledningen ikke er væ-</p>	<p>Medfører ingen ændring</p>

		eller jordmiljøet ved Citronen Fjord betydeligt over baggrunds niveauerne eller lignende retningslinjer. Økotoksitetsprøver indikerede, at tailings supernatantet hverken medfører toksistet for hvirvelløse vanddyr eller fisk.	sentlig for nogen måde.	
--	--	--	-------------------------	--

B. Sisimiut – 28. november 2015

15 Håndtering af tailings

Nr.	Spørgsmål eller kommentar fra <i>Lars K. Davidsen</i>	Ironbarks svar	Kommentarer fra myndighederne	Ændring i VVM
15.1	Der vil være syre i tailings og den kemiske reaktion betyder, at der vil ske forurening, når calcium er ved at blive brugt op. Hvad vil man gøre ved det i forbindelse med nedlukning?	Mens minen er i drift vil tailings være forseglet i en hal og i de underjordiske minegange. Ved nedlukning vil de forblive under jorden. Materiale som findes over jorden vil ligeledes blive tildækket så man kan sikre at det ikke udskilles til vand.	Det er vigtigt, at der ikke kan ske en reaktion, der medfører frigivelse af syre fra miljøfarlige elementer. Myndighederne skal holde øje med en mulig udledning det på længere sigt. Dette er vigtige emner, der skal tages op, når der skal tales om nedlukning af minen.	Medfører ingen ændring
15.2	Der er pattedyr i området, og bly går ind i tarmsystemet og lungerne og kan skade DNA. Konsekvenserne på kroppen er negative. Hvordan har selskabet tænkt sig at rense støvet fra minen? For det blyholdige støv kan spredes ved storm og nå ud til dyr og fauna.	Ironbark vil leve op til alle relevante retningslinjer vedrørende miljømæssige grænseværdier. Ironbark vil forestage regelmæssig monitoreringsprogrammer for at sikre at flora og fauna ikke bliver påvirket negativt.	DCE: Det helt centrale i denne forbindelse er, at grænseværdier for udledning af de væsker og støv bliver overholdt. Hvis de overholdes, vil støvet ikke give problemer for dyrelivet og fauna. Det er vigtigt at monitorere udledningen for at overvåge støvspredningen. Dette skal aftales mellem selskabet og myndighederne. EAMRA:	Medfører ingen ændring

			Der vil være luftkriterier og vandkriterier. Der vil også være en monitoringsplan, som selskabet skal leve op til for at sikre, at grænseværdierne bliver overholdt.	
--	--	--	--	--

16 Vandkraft

Nr.	Spørgsmål eller kommentar fra <i>Hans Holm Poulsen</i>	Ironbarks svar	Kommentarer fra myndighederne	Ændring i VVM
16.1	Muligheden for bæredygtig udvikling skal undersøges, når projekter sættes i gang. I siger, at vandkraftpotentiale er undersøgt. Det ser ud til at være meget vand i området. Er der slet ingen mulighed for at udskifte noget af energiproduktionen med vandkraft?	Vandniveauet er ikke højt nok til at drive et vandkraftværk. Ironbark har undersøgt muligheden for vandkraft da dette er den økonomiske og miljømæssig bedste løsning.		Medfører ingen ændring

17 Energi produceret på tidevand

Nr.	Spørgsmål eller kommentar fra <i>Rene Christensen</i>	Ironbarks svar	Kommentarer fra myndighederne	Ændring i VVM
17.1	Hvad med tidevand? Projektet ligger ved en stor fjord.	Projektet ligger langt inde i fjorden hvor tidevandsforskellen er meget lille		Medfører ingen ændring

C. Kangerlussusuaq – 27. november 2015

18 Affaldshåndtering

Nr.	Spørgsmål eller kommentar fra <i>Fritz Baumann</i>	Ironbarks svar	Kommentarer fra myndighederne	Ændring i
-----	--	----------------	-------------------------------	-----------

				VVM
18.1	Det er altid rart at høre om de gode ting. Jeg vil spørge til affaldsproblematikken. Jeg kan forstå, at der er tre måder at deponere affald på. Der var noget på terræn, en forseglede hal og undergrunden. Jeg vil høre om hvordan man håndterer sådan en lukket hal? Og hvor lang tid skal det blive der?	Hovedparten af tailings vil blive afskaffet under jorden, hvor de vil fryse til og blive efterladt, samme sted som de er blevet udvundet. Nogle tailings vil blive deponeret på land, i en traditionel tailings opdæmning. Der vil blive lagt en geomembran under affaldsmaterialet, da tailings potentielt kan blive sure og derfor bør opbevares på uigennemtrængeligt materiale. Membranen vil sikre, at affaldsmaterialer ikke siver ned i jorden. Tailings vil blive dækket til, når opdæmningen er fyldt. Dette vil ske med et 1-2 meters lag af ikke-giftigt affaldsmateriale fra minen. Når først tailings er blevet tildækket, vil der ikke længere dannes syre, idet der ikke er tilgang af ilt. Forseglingerne vil forblive, efter minen er lukket ned.		Medfører ingen ændring
18.2	500 beskæftigede i driftsfasen. Personrelateret affald, som toilet, køkken mv.; hvordan håndteres det? Der må være en affaldshåndteringsplan. Skal der være en forbrænding eller skal affald afskibes? Vi har kun hørt om tre produktionsafskibninger om året.	Der vil være et forbrændingsanlæg ved minen til affald fra campen. Der vil være noget affald, som skal på losseplads, hvor gamle maskiner skal graves ned. Giftigt affald vil blive sejlet væk.	Vedrørende spørgsmålet om afbrænding af affald, er vores krav til udledninger 2.000 gange mere strenge end de Europæiske krav. Regler vedrørende afbrænding skal følges.	Medfører ingen ændring
18.3	Der er meget gods og persontransport. Der skal flyves rigtig langt. Når det kommer til minen, er der udregnet alt muligt der skal udledes. Men hvad med flytransporten, er det også medregnet?	Der er kun lavet udregninger på CO2-udledning af afskibning af materialer og ikke for flytransport af personale.		Medfører ingen ændring
18.4	Lejren bliver en lille by, ligesom Kangerlussuaq. Her vil der være krav om at følge regler om affaldshåndtering. Det daglige affald, spildevand og spildolie, hvad skal der ske med dem? Affald fra mennesker, hvad skal der ske med dem?	Affald, der produceres i lejren, vil blive afbrændt på stedet. Farligt affald, som ikke kan bortskaffes på stedet, vil blive fjernet og behandlet i passende faciliteter. Et for-fabrikeret spildevands rensningsanlæg vil blive bygget på stedet, mhb. at håndtere spildevand. Alt affald vil blive behandlet i overensstemmel-	Miljøfarligt affald bør bortskaffes til godkendte steder evt. i Europa. Med hensyn til gråt spildevand, anbefaler vi, at der etableres et rensningsanlæg og at det kan ledes ud i fjorden, hvis det er rensset. Men vi anbefaler ikke deponering af giftigt affald. Vi	Medfører ingen ændring

		se med relevant lovgivning.	anbefaler selvfølgelig også, at depotet over jorden bliver så lille som muligt. At man fylder så meget i minegangene som overhovedet muligt. Mht. tailings og det overjordiske depot, man skal hele tiden holde øje, for at undgå syredannelse. Et eventuelt forbrændingsanlæg, som skal laves ved minen, skal godkendes. Derudover skal der laves en affaldshåndteringsplan for, hvordan affald skal håndteres. Det er noget som vi som myndighed vil være inde over.	
18.5	I byer og bygder er der regler om affaldshåndtering, som de følger, og Kangerlussuaq er en større bygd end flere af bygderne. Vi kan ikke få en forbrændingsanlæg her i Kangerlussuaq, for stedet trods alt er for lille til det. Det er blevet udlagt for os, at der skal findes en løsning, og der bliver nok sådan, at affald bliver sejlet væk eventuelt til Maniitsoq, da Sisimiut ikke kan tage vores. Vi er også blevet pålagt, at vi kan deponere noget af affaldet ifølge nogle forskrifter.	Ironbark vil handle i overensstemmelse med myndighedernes retningslinjer.	EAMRA: Dette er et råstofprojekt, så det er ikke reguleret efter de normale miljøregler. Men de krav der vil blive stillet vil være i minimum det samme som eksempelvis til bygder.	Medfører ingen ændring
18.6	Jeg kom til at tænke på, at Citronen Fjord ligger i Nationalparken. Det ligger udenfor kommunalinddelingen. Arbejder man ud fra de samme miljøregler der er i Grønland?	Ironbark vil følge alt gældende lovgivning på miljøområdet.	Uanset om det ligger i Nationalparken eller ej, vil vi anbefale, at man følger de internationale standarder der er omkring miljø.	Medfører ingen ændring
18.7	Du nævnte før, at I har undersøgt energimulighed med sol, vand og vind. Hvor kan jeg finde dokumenterne til det?	Studierne er ikke offentliggjort. Ironbark ville foretrække at bruge vand-, vind- eller solenergi, men det er ikke holdbare løsninger. Der er ingen mulighed for at udnytte vandkraft, da vandet ikke ligger højt nok. Solenergi er ikke en mulighed, pga. vintermørket og vinden er både for ustabil og svag til at producere den påkrævede mængde energi.		Medfører ingen ændring

19 Uran

Nr.	Spørgsmål eller kommentar fra <i>Henrik Lyberth</i>	Ironbarks svar	Kommentarer fra myndighederne	Ændring i VVM
19.1	Da jeg bladrede i de materialer bliver uran ikke nævnt her. Under en uran-debat i Sydgrønland sagde en geolog – tror jeg nok - at alle slags mineraler indeholder mere eller mindre uran. Hvordan ser undersøgelserne ud deroppe i nord?	De undersøgelser vi har foretaget i projektområdet indeholder ikke uran over retningslinjernes grænseniveau. De undersøgelser kan ses i den geokemiske baggrundsrapport.	Alle prøver, der er taget indeholder mindre uran end det, der gælder for multolerancen. Der er ikke fundet prøver med højere niveauer. På Naalakkersuisuts høringsside er der nogle links til en såkaldt geokemisk analyse af, hvad malmen består af. Der kan man se præcist, hvad malmen indeholder.	Medfører ingen ændring
19.2	Men det materiel, der skal benyttes deroppe må ikke forurene, men der er mange eksempelvis bulldozere, som forurener i byerne. Det er da ikke hensigtsmæssigt at forskelsbehandle stederne.	Ironbark vil følge alt gældende lovgivning på miljøområdet.	<i>EAMRA</i> : Der gælder såvel for uden for og inden for råstofområdet, at der er lovkrav, der skal følges. Her er der tale om mineprojekter, hvor der er skrevet specifikke krav ind, og de skal selvfølgelig følges, og mineselskabet skal sørge for, at maskiner eksempelvis fra en underleverandør, der skal derop, at de følger de krav, der er stillet til dem. Hvis en gravemaskine opfylder de almene krav her, så kan de bruges her, men kravene på stedet skal følge de specifikke krav, der er på stedet, da der skal tages hensyn til de forhold, der er der. Hvis kravene deroppe er strengere, så er det fordi vi finder det nødvendigt.	Medfører ingen ændring
19.3	De skibe, der skal hente det, der skal hentes på stedet,	Det er endnu ikke fastlagt, hvorfra man vil re-		Medfører

	hvor skal de komme fra og hvor skal de sejle hen? Skal de transportere mad? Skal der være grønlandsk mad?	kvirere forplejning. Dog forventes det, at forplejning vil være en del af udbudsprocessen. Det forventes, at der vil blive fløjet friske råvarer til området en gang om ugen og at grønlandsk mad vil udgøre en del af menuen.		ingen ændring
--	---	--	--	---------------

20 Affalds håndtering og strømforsyning

Nr.	Spørgsmål eller kommentar fra <i>Flemming Bisgaard</i>	Ironbarks svar	Kommentarer fra myndighederne	Ændring i VVM
20.1	I taler om, at noget af affaldet skal ned i minegangene, men præsenteres projektet som et åbent brud. Hvad er meningen?	Der vil være en åben mine og to underjordiske miner. Tailings vil blive opbevaret i de to underjordiske miner.		Medfører ingen ændring
20.2	Der blev sagt, at minen kommer til at have CO2 udslip på størrelse med 20 procent af Grønlands samlede CO2 udslip. Det er måske ikke meget, når det er en mine, men i forhold til Grønlands samlede produktion er det meget. Vil man undersøge om der vil være mulighed for alternativ energi fremfor olie? Solcelledrift eller noget andet?	Ironbark vil gerne benytte vedvarende energikilder, eftersom det er meget dyrt at få leveret, og bruge, brændstof. Man har undersøgt mulighederne for vand-, sol-, og vindkraft, dog var ingen af mulighederne holdbare i forhold til minens placering.		Medfører ingen ændring
20.3	Jeg er klar over, at der virkelig er mørkt når der er mørkt. Men om sommeren er der sol døgnet rundt.	Ironbark bliver nødt til at drive minedrift året rundt, hvis projektet skal være rentabelt. Solens vinkel er for lav til at samle energi nok. Der er mange soltimer om dagen i sommerperioden, men energien vil ikke kunne oplagres. Det ville være alt for dyr en løsning.		Medfører ingen ændring

21 Myndighedskontrol

Nr.	Spørgsmål eller kommentar fra <i>Knud Olsen</i>	Ironbarks svar	Kommentarer fra myndighederne	Ændring i VVM
21.1	Hvem skal holde øje med, at miljøet ikke bliver foru-	Ironbark vil handle i overensstemmelse med	EAMRA: Hvordan miljømonitorering	Medfører

	renet mere end højst nødvendig?	myndighedernes retningslinjer.	skal ske skal planlægges. Det bliver som udgangspunkt selskabet selv, der skal stå for monitorering, samt miljøeksperter fra DCE/GINR, og de kommer til at komme hvert år.	ingen ændring
--	---------------------------------	--------------------------------	--	---------------

D. Ilulissat – 29. November 2015

22 Rehabilitering

Nr.	Spørgsmål eller kommentar fra Hans Eriksen	Ironbarks svar	Kommentarer fra myndighederne	Ændring i VVM
22.1	Når minen lukker efter 14 år, hvor meget vil området komme tilbage til sin oprindelige stand, som en del af Nationalparken?	Når minen når slutningen af sin levetid, er det Ironbarks mål at genoprette området til en miljømæssigt acceptabelt tilstand og kontrollere miljøet igennem et program af monitorering og rehabilitering efter minens nedlukning. Ironbark planlægger at udvikle en rehabiliterings- og nedlukningsstrategi, der tillader at lukningen af minen planlægges på en måde, er tager projektplanlægnings beslutninger og ændrede rammebetingelser med i betragtning. Der vil blive udarbejdet en dekommissionerings- og lukningsplan (DCP) for minen, som jævnligt opdateres og redigeres gennem minens levetid. Denne DCP vil tage resultater af prøver og monitorering i betragtning, såvel som alle miljømæssige-, lovgivningsmæssige- og sociale ændringer, som måtte forekomme i løbet a minens levetid.	<p><i>DCE:</i> Det er vigtigst at efterlade området uden tikkende affaldsbomber. Det er den helt centrale. Noget andet er at landskabet vender tilbage til det det lignede før. Men forhandlingerne skal ske mellem Selvstyret og selskabet.</p> <p><i>EAMRA:</i> Der skal laves en plan for nedlukning inden udnyttelsesansøgningen godkendes. Der skal laves en plan for, hvordan nedlukning skal være. Efter nedlukning skal området monitoreres årligt, for at se om der er noget i vejen. Efter tre år skal der tages en beslutning om videre monitorering. Der skal afsætte midler til denne monitoreringsprocess på en konto, eller lignende, I tilfælde af at selskabet går konkurs.</p>	Medfører ingen ændring

E. Qaanaaq – 20. januar 2016

23 Forurening

Nr.	Spørgsmål eller kommentar fra <i>Marius Didriksen</i>	Ironbarks svar	Kommentarer fra myndighederne	Ændring i VVM
23.1	<p>Hvis der kommer forurening på mineområdet og dermed på dyrene. Er Ironbark klar til at håndtere det? Vil der være afsat midler til at tage sig af en evt. forureningskatastrofe?</p> <p>Der er kraftig strøm, som går mod syd. Forureningen og dyrene kan komme videre mod syd. Når man tager Maarmorilik er der forurening helt til 25 km fra mineområdet, og der er forbud mod at fiske i området. Det er meget farligt.</p>	<p>Der vil være meget lidt påvirkning af miljøet. Der er udarbejdet en Vurdering af Virkninger på Miljøet (VVM), som viser, at der ikke er betydelige påvirkninger. Der er lavet studier i samarbejde med miljømyndighederne. Der vil blive etableret en fond, som skal sikre oprydning, hvis minen går konkurs eller hvis der er forurening.</p>		<p>Medfører ingen ændring</p>

F. Tasiilaq – 28. januar 2016

24 Miljørelaterede spørgsmål

Nr.	Spørgsmål eller kommentar fra <i>henning Maqe</i>	Ironbarks svar	Kommentarer fra myndighederne	Ændring i VVM
24.1	<p>Det oplyses, at der ikke er ret meget planter og dyr i området, så hvis der sker et uheld som forurener, så vil det måske ikke betyde så meget for miljøet?</p>	<p>Ironbark vil følge alt gældende lovgivning vedrørende miljø, uanset om der måtte være begrænset flora og fauna i området.</p>	<p>DCE: Vi forsøger at lave regler, der gør, at der ikke sker nogen forurening, som har betydning for miljøet i</p>	<p>Medfører ingen ændring</p>

			området. At der er så lidt vegetation er en fordel, men der bliver noget støvforurening langs med vejene. I områder hvor der ikke er vegetation, så er der ingen dyr. Men det betyder ikke, at vi slækker miljøkravene. Der vil gælde det samme regler, der siger at, man må ikke støve mere end den tilladte grænse. Der må ikke udledes svovlsyre, som indeholder opløste tungmetaller.	
24.2	Vi kan se dyr og planter, men ikke den syre, der danner grundlag for dannelse af bakterier?	Østelveen indeholder naturligt høje koncentrationer af metaller, særligt zink, kobber, cadmium og bly, da vandet kommer i kontakt med gossaner (overfladenære, oxiderede og udludede dele af sulfidmalmforekomster, også kaldet <i>jernhatte</i>), inden for flodens afvandingsområde. Under perioder, hvor sneen smelter (typisk i juni) vil dette give orange-/rustfarvede afstrømninger.	<i>DCE</i> : Pyrit omdannes til svovlsyre og det sker faktisk ved hjælp af naturlige bakterier. Så det er faktisk naturlige bakterier, som er med til at lave forurening i området. Der findes sikkert også mange andre bakterier i området, men det har vi ikke studeret. Vi har kun studeret de bakterier, der ved at producere svovlsyre gør skade i området.	Medfører ingen ændring

25 Klimaforandringer

Nr.	Spørgsmål eller kommentar fra <i>Niels Amiinnaq</i>	Ironbarks svar	Kommentarer fra myndighederne	Ændring i VVM
25.1	Vi kan se at havstrømmene er ændrede som følge af klimaforandringerne gennem de sidste par årtier. Jeg vil gerne vide om man har undersøgt strømforholdene, da fangstederne ligger ikke så langt fra den kommende mine. Om minen gennem havstrømmene vil få indflydelse over de fangstdyr, der kommer langs kysten ned til os.	Klimaforandringer og disses effekt på havstrømme er ikke blevet taget i betragtning under dette projekt. Dette er fordi drivhusgasudledningerne fra minen er ubetydelige og at det derfor er usandsynligt at de vil påvirke havstrømmene under minens levetid.	<i>DCE</i> : Jeg har ikke noget godt svar på dit spørgsmål om klimaforandringernes betydning, jeg kan ikke huske om at vi har forudsigelser for om havstrømningerne skulle ændre sig. Men jeg ved at det er en forudsætning for en fornuftig oplagring af	Medfører ingen ændring

			tailings under jorden, at der er permafrost. Og vi har ikke nogen formodninger om at permafrosten vil forsvinde fra det område. Der vil i hvert fald gå meget lang tid, så spørgsmålet om klimaforandringerne har ikke en stor vægt i de miljøbetragtninger der er foretaget. Vi er alligevel så langt mod nord at der skal ske virkelig store klimaforandringer før eksempelvis permafrosten forsvinder.	
25.2	Jeg forstår, men hvad med regnvand, der flyder ned fra fjeldene til havet og bliver transporteret af havstrømmene videre langs kysten. Derfor spurgte jeg sådan.	Ironbark vil følge alt gældende lovgivning på miljøområdet.	DCE: Jeg håber jeg forstår spørgsmålet rigtigt at det gik på at når det regner, ned over de områder, som både er naturligt forurenet og som måske bliver forurenet af minedriften, så opløses forureningen i vandet, løber ned i floden og ender ude i vandet. Ja, det vil den selvfølgelig, derfor har vi også beskæftiget os meget med miljøet ude i den lille fjord – Citronen fjord, og sat grænseværdier for højeste tilladte koncentrationer af tungmetaller i havvandet. Og det er en del af aftalen med Ironbark at disse grænseværdier skal overholdes. Så, det er rigtig nok som spørgeren siger, at forureningen, hvis den kommer inde fra land, så vil den ende ude i fjorden, og det er også der vi har nogen af vores grænseværdier.	Medfører ingen ændring

26 Uran og støv

Nr.	Spørgsmål eller kommentar fra <i>Abia Kuitse</i>	Ironbarks svar	Kommentarer fra myndighederne	Ændring i VVM
26.1	Da jeg føler at jeg mangler yderligere oplysninger og ved at der findes uran overalt i mindre eller større mængder, så vil jeg gerne spørge om, hvor stort uran-indhold der er i det råstof, der skal udvindes fra Citro-nen fjord. Derudover ved vi at minen kommet til at ligge et fredet område, hvor der er dyr, og vi ved at støv kan sprede sig til et stort område. Derfor vil jeg gerne vide mere om hvilke indhold der findes på det råstof der skal udvindes.	<p>Når man måler uran-indholdet, er der retningslinjer i forhold til det tilladte niveau af baggrundsstråling. Hvis målingen falder under dette niveau, betragtes materialet som om det ikke indeholder uran. Baggrundsstrålingen ved Citro-nen Fjord ligger under dette niveau.</p> <p>Al information angående råstoffer på stedet, kan ses i den geokemiske baggrundsrapport.</p>	<p><i>EAMRA</i>: Selskabet har foretaget geokemiske analyser af alt, hvad der er af indhold i malmen, og analyserne viser at, der er ikke er uran i malmen deroppe. Hvis man går ind på Høringsportalen, så er der et link til Ironbarks hjemmeside, hvor de geokemiske rapporter ligger, så man kan se de præcise indhold i malmen. På Ironbarks hjemmeside ligger der også rapporter om støvspredning. I rapporter kan man se, hvor støvspre-dningen er og hvor støvkoncen-trationen er høj, og som Gert Asmund nævnte, så er det meget lokalt, rundt om vejene, rundt om bruddet, hvor de bryder malmen. Der er ikke nævneværdigt støv, der bliver spredt langt ud over mineom-rådet.</p>	Medfører ingen ændring

27 National Parken, støj, bæredygtighed

Nr.	Spørgsmål eller kommentar fra <i>Henriette Berthelsen</i>	Ironbarks svar	Kommentarer fra myndighederne	Ændring i VVM
27.1	Hvordan er det overhovedet lovligt at lave en mine i Nationalparken, når fangerne ikke engang kan bruge den nu?	<p>Ironbark har på nuværende tidspunkt en efterforskningslicens i Nationalparken og har ansøgt om at forny denne med en udnyttelseslicens. Dette er tilladt jf. paragraf 25 af bekendtgørelse</p>	<p><i>EAMRA</i>: Nationalparken blev etableret i 1974, og siden da har man fra Grønlands side ikke fulgt med de UNESCO bestemmelser, der define-</p>	Medfører ingen ændring

		<p>nr. 7 af 17. juni 1992 fra Grønlands Selvstyre om Nationalparkerne i Nord- og Østgrønland, som ændret ved bekendtgørelse nr. 16 af 5. oktober 1999, som fastsætter, at der kan gives en tilladelse til forundersøgelse, efterforskning og udnyttelse af mineralske råstoffer i Nationalparken i overensstemmelse med bestemmelser, der er nævnt i Råstofloven.</p> <p>Derudover tilsiger paragraf 60-62 I Råstofloven, nr. 7 af 7. december 2009, at der kan gives tilladelse til aktiviteter i nationalt fredede naturområder, såfremt der er blevet udarbejdet en vurdering af disses potentielle implikationer, samt at regeringen, offentligheden og organisationer har tilkendegivet deres holdning hertil.</p>	<p>rer, hvad der skal gælde for en Nationalpark. Så på nuværende tidspunkt er der udover bekendtgørelsen for nationalparken ikke nogle specielle fastsatte regler for, hvad man må og ikke må i Nationalparken. Derfor bliver der miljømæssigt, gjort det at – der bliver kigget på de lokale forhold, der er deroppe, og hvis der skal foregå en minedrift på noget tidspunkt, så skal de overholde nogle regler, der gælder – der er forsvarlige for lokalområdet, deroppe hvor minen bliver lagt. Man er i gang med at udarbejde bestemmelser for hvad man må i nationalparken og hvad man ikke må. Det er et igangværende arbejde.</p>	
27.2	<p>Der blev ikke nævnt noget omkring støjforurening. Der kommer til at flyve mange fly, så vidt jeg kan forstå. Hvor meget kommer lydforureningen til at påvirke miljøet?</p>	<p>Støjforurening behandles i afsnit 6.16 af VVM rapporten.</p> <p>Størstedelen af minen vil være underjordisk. Derfor vil støjen fra sprængninger kun kunne høres i et meget lille område af Nationalparken. Det bør bemærkes, at der under udgravningerne, som blev udført i efterforskningsfasen, stadig gik dyr forbi området og at de altså ikke blev skræmt væk.</p> <p>Støj fra luftfart blev ikke vurderet til at udgøre en stor risiko under VVM studiet. Dette er primært pga. det lave antal fly, som vil ankomme til området ugentligt. Det forventes ikke, at der vil ankomme mere end 2-3 fly ved minen hver uge. Ironbark har derfor vurderet, at den overordnede risiko er lav.</p>	<p>DCE: Støjforureningen er bearbejdet i VVM rapporten. Det anses for at være et mindre problem. Støjforurening rundt omkring er som regel, hvorledes et industriprojekt påvirker naboerne, og dem er der ingen af deroppe. Så har det noget at gøre med at de ansatte i minen skal bo behageligt. De må ikke kunne høre et elværk, der hele tiden dunker. De må ikke kunne høre forfærdelig støj, der hvor de bor. Og som jeg husker, så har man lagt beboelsen i passende afstand på de steder der støjer meget.</p>	<p>Medfører ingen ændring</p>
27.3	<p>Der kommer til at være en masse sprængninger og fly</p>	<p>Støjforurening behandles i afsnit 6.16 af VVM</p>	<p>DCE: Det er vurderet at der så få dyr</p>	<p>Medfører</p>

	hverdag. Og det er natur, hvor der er dyr både på landet og i vandet.	<p>rapporten.</p> <p>Størstedelen af minen vil være underjordisk. Derfor vil støjen fra sprængninger kun kunne høres i et meget lille område af Nationalparken. Det bør bemærkes, at der under udgravningerne, som blev udført i efterforskningsfasen, stadig gik dyr forbi området og at de altså ikke blev skræmt væk.</p> <p>Støj fra luftfart blev ikke vurderet til at udgøre en stor risiko under VVM studiet. Dette er primært pga. det lave antal fly, som vil ankomme til området ugentligt. Det forventes ikke, at der vil ankomme mere end 2-3 fly ved minen hver uge. Ironbark har derfor vurderet, at den overordnede risiko er lav.</p>	<p>i området, at støj overhovedet ikke er noget problem. Der er ikke rigtig dyr i det område. Der er små lemninger og der kommer en ulv eller isbjørn forbi engang imellem. Der er ikke rigtig noget dyreliv. Man kan se at der har været moskusokser. Man kan se at der har været hare, men der er altså mange af dem. Så man har vurderet at den støjpåvirkning – det kan vi godt se bort fra.</p> <p>Det kan være at du har ramt et punkt, som kræver mere undersøgelse. Fordi jeg husker ikke at have læst noget om støj fra flyvemaskiner og vurdering af deres påvirkning. Så det er godt du skriver det ned.</p>	ingen ændring
27.4	Hvad vil I gøre for at gøre det så bæredygtigt som muligt? Minerne forsynes meget fra Danmark, hvilket ikke er særlig bæredygtigt. Hvor meget vil I bruge varer fra Grønland, fra fangerne og fiskerne?	Ironbark vil sende alle kontrakter i udbud, som er åbne for grønlandske virksomheder. Ironbark vil følge alle myndighedernes regler vedrørende udbud og tildeling af kontrakter. Ironbark er ikke knyttet til nogle specifikke grønlandske selskaber.	MILT: Lokalt engagement i projektet vil blive sikret igennem den forhandlede aftale om påvirkning af fordele (Impact benefit agreement; IBA). Denne trepartsaftale imellem licenstagere, kommunerne og Selvstyret vil fastsætte en række målsætning vedrørende engagement af lokal arbejdskraft og grønlandske virksomheder, brugen af grønlandske varer og lignende problemstillinger. Dette inkluderer også køb af varer fra eksempelvis grønlandske fiskere og jægere.	Medfører ingen ændring

28 Uran og sikkerhed

Nr.	Spørgsmål eller kommentar fra <i>Nathan Maratse</i>	Ironbarks svar	Kommentarer fra myndighederne	Ændring i
-----	---	----------------	-------------------------------	-----------

				VVM
28.1	<p>Det blev oplyst, at der ikke findes uran i malmen, men gennem radioen hører vi, at der findes uran i alle råstoffer. Jeg har oplevet at se alle fuglene forsvandt fra et fjeld inde i Kangerditsivakajik, måske var det på grund af, at der var uran på fjeldet? Mit andet spørgsmål handler om eventuelle ulykker og forsikringer på minen. Hvis en medarbejder kommer ud for en ulykke, er hans eller hendes familie også inkluderet ulykkesforsikringen?</p>	<p>Når man måler uran-indholdet, er der retningslinjer mht. det tilladte niveau af baggrundsstråling. Hvis målingen falder under dette niveau, betragtes materialet som om det ikke indeholder uran. Baggrundsstrålingen ved Citronen Fjord ligger under dette niveau.</p> <p>Ironbark vil implementere et arbejdsmiljø- og sikkerhedssystem, som skal sikre at ulykker for så vidt muligt undgås. Sikkerhedsreglerne ved minen vil være i overensstemmelse med de bedste internationale standarder. Alt, der kan gøres for at undgå ulykker, vil blive gjort. Ironbark har forsikring, som vil blive udbetalt i tilfælde af kronisk sygdom eller dødsfald, som resultat af ulykker i minen. Forsikringen dækker minens ansatte, ikke deres familier.</p>	<p><i>DCE:</i> Vedrørende uran, indeholder alle bjergarter over alt på jorden noget uran. For eksempel indeholder granit temmelig meget uran – ikke så meget der kan betale sig at udnytte, men mere end så mange andre bjergarter. Og de bjergarter, der findes op ved Citronen fjord indeholder et meget lavt indhold af uran. Jesper udtrykte det sådan at de ikke indeholder uran, det er også rigtigt på den måde at der mindre end man normalt finder i bjergarter. Så uran er noget man ikke behøver at bekymre sig om. Når det gælder miljø her, så er det bly, at vi er mest nervøse for. For bly er giftigt og der er meget af det deroppe. Uran er noget vi har i Sydgrønland. Dengang der var nultolerance for uran havde Grønlands Selvstyre en grænse, der sagde under 60 ppm, altså 60 milligram pr. kilo, så vil man betragte det som at der ikke var uran til stede. De bjergarter der er på Citronen Fjord har et indhold af uran, der er langt under de 60 ppm pr. kilo. Det er bly vi skal bekymre os om deroppe.</p>	Medfører ingen ændring

29 Miljøet langs sejlrutten

Nr.	Spørgsmål eller kommentar fra <i>Eli Kuitse</i>	Ironbarks svar	Kommentarer fra myndighederne	Ændring i
-----	---	----------------	-------------------------------	-----------

				VVM
29.1	Havet ud for Nationalparken, hvor minen skal være, er ikke engang blevet undersøgt. Man vil besejle et havområde, som ikke engang er undersøgt. Undersøgelser af havområdet i Nationalparken nåede kun frem til Danneborg, hvorfra havet nordover ikke er blevet undersøgt endnu. Klimaændringerne har spillet en rolle med hensyn til havstrømsforholdene og vindforholdene, hvor stormene er blevet meget kraftigere. Det er ellers godt, at minen vil skabe arbejdspladser, men man har jo ikke undersøgt om, hvordan store transportskibe vil komme til at påvirke området.	Man har foretaget dydbemålinger og udarbejdet søkort for Citronen Fjord og Frederik Heides Fjord. I Frederik Heides Fjord er der en meget dyb stigning, der bliver hurtigt over 750 meter dybt. Før der kan gives tilladelse til sejlads i området, hvor malmen sejles ud, er der en aftale om at man skal have lavet målinger af hele sejlruten.	EAMRA: En del af høringsmaterialet inkluderer en såkaldt Navigational Safety Investigation (NSI) rapport, der hedder en NSI Rapport, som betyder sejladsikkerheds undersøgelse på dansk. Det er Søfartsstyrelsen i Danmark, der er myndigheden, som vurderer den, men når det er et farvand der normalt ikke besejles, så er selskabet forpligtet til at foretage en masse ting, og der skal de vurderer sejlruten i forhold til om det er sikkert at sejle. Så den rapport er også en rapport, som myndighederne skal vurdere for at se om sejladsen foregår, som den skal.	Medfører ingen ændring

G. Qaqortoq – 4 February 2016

30 Påvirkninger af faunaen

Nr.	Spørgsmål eller kommentar fra Gunnar Frederiksen	Ironbarks svar	Kommentarer fra myndighederne	Ændring i VVM
30.1	Jeg vil spørge ind til fødekæden. Narhvaler er en yndet spise og hvalhuden bliver spredt ud og solgt til folk. Der er også mange søkonger i området. Jeg vil gerne spørge ind til den påvirkning der kan være på fødekæden. Har man været opmærksom på muligheden for konsekvenser på isbjørnes antal og vandringer? Hvis der skulle være konsekvenser på dyrene, hvad vil man gøre ved minen? Vil man lukke den?	Ironbark vil følge alt gældende, miljømæssig lovgivning, mht. beskyttelsen af flora og fauna. VVM rapporten vurderede projektets, inkl. skibsfartens, påvirkninger på de individuelle dyreracer.	EAMRA: I hele Nordgrønland er der særegne steder med meget vegetation. På stedet hvor minen skal ligge er der meget lidt vegetation, og når det er tilfældet så er der næsten ingen dyr. Det eneste nævneværdige er polyniet, hvor der vil være dyr. Men polyniet flytter sig hvert år. Efter planen skal der være tre sejlad-	Medfører ingen ændring

			<p>ser om året, så der vil være meget lidt påvirkning på dyrelivet. Minen vil være forpligtiget til at overvåge eventuelle konsekvenser. Hvis der meget små påvirkninger, så vil der ikke ske noget, men hvis der sker noget slemt, så vil der komme et påbud til minen om at rette op på det. Hvis det påbudte ikke bliver sat på plads, så vil minen blive stoppet. Men det skulle være meget slemt, før den beslutning blev taget. Der vil være overvågning af stedet mens der er aktivitet på minen.</p>	
--	--	--	--	--

31 Nationalparken

Nr.	Spørgsmål eller kommentar fra <i>Otto Ottosen</i>	Ironbarks svar	Kommentarer fra myndighederne	Ændring i VVM
31.1	Det blev sagt, at projektet skal køre i 100 år. Området er en Nationalparken. Et fredet område. Hvis minen kører i 100 år kan man forvente, at området ændrer sig. Har man tænkt på, at området vil ændre sig fuldstændig? Vi har behov for arbejdspladserne, men stedet er i et fredet område.	<p>Projektet har kun en forventet levetid på 14 år.</p> <p>Se svar 5.3.</p>	EAMRA: Nationalparken blev oprettet i 1974. Bekendtgørelsen fortæller ikke hvad man må og ikke må i Nationalparken. Der er planer om at lave en forvaltningsramme, for der er ikke noget lige nu. I det her tilfælde siger vi til selskaberne, at kravene sandsynligvis bliver skærpede, så de passer til området og dets særegenskaber.	Medfører ingen ændring
31.2	Hvornår blev det ændret til, at det ikke er fredet mere?	Dette spørgsmål er målrettet myndighederne	EAMRA: Nationalparken falder under UNESCO. Området blev udpeget som nationalpark i 1974. Derudover	Medfører ingen ændring

			mangler der en definition på, hvad der gælder på området. Der findes ikke en mere specifikt regelsæt der fortæller hvad man må og ikke må.	
--	--	--	--	--

32 Miljøpåvirkninger

Nr.	Spørgsmål eller kommentar fra <i>Johanne Høegh</i>	Ironbarks svar	Kommentarer fra myndighederne	Ændring i VVM
32.1	Jeg kan godt forstå, at folk sidder inde med spørgsmål, for selvom I siger, at 5 procent vegetabilsk mad, så ved vi, at dyrene er på gennemrejse. Derfor tænker vi om det er noget I bilder os ind. Vi lever jo af vores levende ressourcer. Vi har vores årstider.	Miljøstudier, som ser på flora og fauna ved Citronen Fjord, blev udarbejdet af Ironbark og Danmarks Miljøundersøgelser (DMU). Dette er et myndighedskrav, som en del af VVM rapporten.	<i>EAMRA</i> : DCE har vurderet, at påvirkningen er minimal. Hvis der ville være stor påvirkning, så ville vi ikke anbefale at projektet skulle fortsætte. Så længe videnskabelige undersøgelser ikke viser en betydelig påvirkning, så fortsætter råstofprojekter.	Medfører ingen ændring

33 National parken

Nr.	Spørgsmål eller kommentar fra <i>Paarnannguaq Tit-tussen</i>	Ironbarks svar	Kommentarer fra myndighederne	Ændring i VVM
33.1	Området for mineprojektet er fredet. Jeg forstår det sådan, at landet ikke må bruges på nogen måde. Hvis selskabet får en tilladelse til udvinding, hvad så? Kommunerne er delt ind i fire, men Nationalparken ligger ikke i nogen kommune. Hvor hører den ind under?	Ironbark har på nuværende tidspunkt en efterforskningslicens i Nationalparken og har ansøgt om at forny denne med en udnyttelseslicens. Dette er tilladt jf. paragraf 25 af bekendtgørelse nr. 7 af 17. juni 1992 fra Grønlands Selvstyre om Nationalparkerne i Nord- og Østgrønland, som ændret ved bekendtgørelse nr. 16 af 5. oktober 1999, som fastsætter, at der kan gives en tilladelse til forundersøgelse, efterforskning og udnyttelse af mineralske råstoffer i Nationalparken i overensstemmelse med bestemmelser, der er nævnt i Råstofloven. Derudover tilsiger paragraf 60-62 i Råstofloven,	<i>EAMRA</i> : Der er ingen særlige regler om brugen af Nationalparken, men vi stiller særlige krav. Dyrelivet må ikke påvirkes væsentligt. DCE-undersøgelser viser, at der ikke vil være væsentlig påvirkning af dyreliv. <i>MILT</i> : Nationalparken sorterer ikke under kommunerne. Ifølge loven, er det Regeringen, som har myndigheden over Nationalparken.	Medfører ingen ændring

		nr. 7 af 7. december 2009, at der kan gives tilladelse til aktiviteter i nationalt fredede naturområder, såfremt der er blevet udarbejdet en vurdering af disses potentielle implikationer, samt at regeringen, offentligheden og organisationer har tilkendegivet deres holdning hertil.		
--	--	---	--	--