



Råstofstyrelsen
Att.: Najaaraq Demant

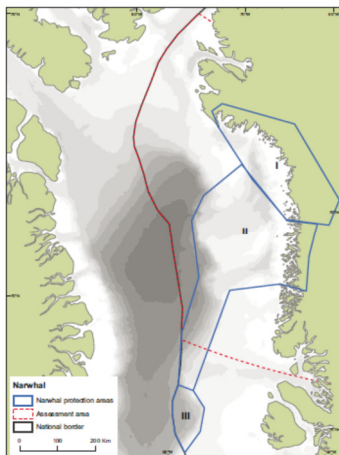
Naturafdelingen og Miljøafdelingens hørings svar vedrørende Shell Greenland A/S' fornyelse af ansøgning om forundersøgelsesarbejde i Baffinbugten under licens nr. 2011/12 og 2011/14

Naturafdelingen og Miljøafdelingen modtog den 8. juli 2013 høring vedrørende Shell Greenland A/S' fornyelse af ansøgning om forundersøgelsesarbejde i Baffinbugten under licens nr. 2011/12 og 2011/14.

Det ansøgte område er beliggende i Baffin Bugten, Nordvestgrønland. Forventet periode for undersøgelserne er i perioden 15. juli til 15. oktober 2013. Der forventes ikke, at der foretages seismiske skydninger inden den 1. august 2013. Der vil ikke blive gennemført nogen seismiske skydninger i blok 6 efter 1. oktober.

Beskyttede områder

I rapporten *Eastern Baffin Bay – A strategic environmental impact assessment of hydrocarbon activities*¹ fremhæves de beskyttelsesområder for narhval, se figur 1. I den såkaldte Narhvalbeskyttelseszone 1, der er et sommerlevested anbefales det i rapporten, at man undgår eller begrænser seismisk aktiviteter i perioden 15. juli til 25. oktober.



Naturafdelingen og Miljøafdelingen bemærker, at der evt. kan foregå seismiske aktiviteter i den sårbare periode (15. juli til 25. oktober) i Narhvalbeskyttelseszone 1.

Melville Bugten er på grund af sin fjerne beliggenhed og status som beskyttet område² med henblik på at begrænse forstyrrelsen af narhvalerne et vigtigt kerneområde for narhvalen. Dette er af stor betydning for den grønlandske narhvalbestand, da en stor del af bestanden opholder sig i Melville Bugten om sommeren³. Det vil sige, at de seismiske aktiviteter potentielt ikke kun har en lokal effekt på arten, men kan have en effekt på hele den grønlandske bestand.

Figur 1: Beskyttede områder for narhvalen⁴.

¹ DCEs Videnskabelig rapport nr. 9 fra 2011 (<http://www2.dmu.dk/Pub/SR9.pdf>).

² Hjemmestyrets bekendtgørelse nr. 21 af 17. maj 1989 om naturreservatet i Melville Bugt.

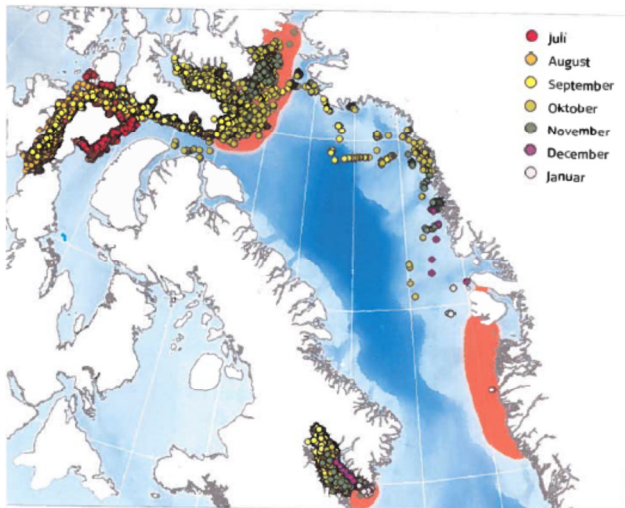
³ Grønlands vinterhvaler – hvidhvalen, narhvalen og grønlandshvalen 2006, side 89.

⁴ DCEs Videnskabelig rapport nr. 9 fra 2011 (<http://www2.dmu.dk/Pub/SR9.pdf>), side 148.

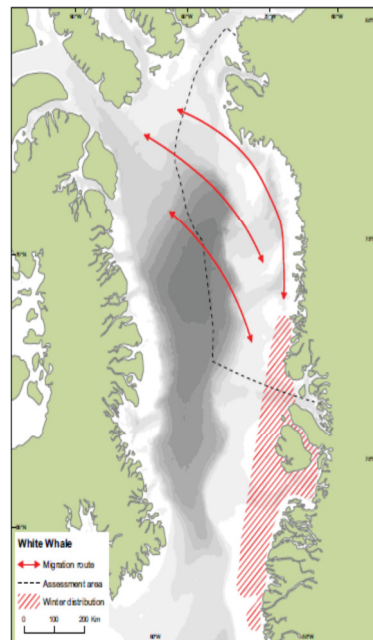
15. juli 2013
Sagsnr. 2013-082440
Dok. Nr. 1275615

Postboks 909
3900 Nuuk
Tlf. (+299) 34 50 00
Fax (+299) 34 54 10
E-mail: ipan@nanoq.gl
www.naalakkersuisut.gl

I rapporten *Eastern Baffin Bay – A strategic environmental impact assessment of hydrocarbon activities*⁵, side 119 og i bogen *Grønlands vinterhvaler – Hvidhvalen, narhvalen og grønlandshvalen*, side 73 fremhæves hvidhvalens vandreruter og vinteropholdssteder. Hvidehvalerne migrerer gennem de i Figur 3 nævnte vandreruter i oktober-november og igen i maj-juni.



Figur 2: Hvidhvalens vandningsrute⁶.
vinteropholdssteder⁷.



Figur 3: Hvidhvalens vandningsruter og

Naturafdelingen og Miljøafdelingen henstiller til, at man i forbindelse med aktiviteterne, tager hensyn til beskyttelsesinteresserne i Baffin Bugtområdet.

Inussiarnersumik inuulluaqqusillunga
Med venlig hilsen

Uiloq Mulvad Jessen
Natur- og Miljøafdelingen
Toqq/direkte 6708
irum@nanoq.gl

5 DCEs Videnskabelig rapport nr. 9 fra 2011 (<http://www2.dmu.dk/Pub/SR9.pdf>).

6 Grønlands vinterhvaler – Hvidhvalen, narhvalen og grønlandshvalen, Ilnniusiorfik 2006.

7 DCEs Videnskabelig rapport nr. 9 fra 2011 (<http://www2.dmu.dk/Pub/SR9.pdf>).