

22. februar 2021

Baggrundsnotat

Status og udfordringer i rejefiskeriet

Hilmar Ogmundsson og Peder Andersen

Baggrund

Den første fiskerilov i Grønland, lov nr. 223 af 3. juni 1967 for Grønland om erhvervsmæssig fangst, fiskeri og jagt, indeholdt ingen særlige bestemmelser om rejefiskeriet.

Den første egentlige regulering af rejefiskeriet gennemførtes med bekendtgørelse i 1978 om rejefiskeri på fiskeriterritoriet i Grønland. Udstedelse af licens til fiskeri efter rejer med fartøjer på over 80 BRT skulle jf. bekendtgørelsen ske ved autorisation fra ministeren i Grønland. Det blev ligeledes bestemt, at fordelingen af fangstmængder mellem de redere/fiskere, som havde fået autorisation, kunne ske samtidig med udstedelsen af autorisationen.

Autorisationen fulgte kalenderåret og var således tidsbegrænset til maksimalt 1 år og skulle udstedes til en bestemt indehaver for et bestemt fartøj, og at den var uoverdragelig. Samtidig blev der indført regler om, at rejefiskeriet skulle indstilles, når den totale kvote for rejer var opfisket. På den måde havde man i realiteten to regler for begrænsninger rejefiskeriet; dels en individuel begrænsning i fangstmængderne på den enkelte autorisation, der var knyttet til det enkelte fartøjs kapacitet, dels en generel begrænsning for så vidt angik opfiskningen af den samlede tilladte fangstmængde.

Tildelingen af licenser i rejefiskeriet blev i perioden 1984-1990 varetaget af et "Licensudvalg", som på baggrund af de indkomne ansøgninger tildelte de enkelte fiskere/rederier en årlig licens og kvote. Licensudvalget var et politisk udpeget udvalg bestående af politikere valgt af Landstinget.

Licensudvalget tildelte i løbet af 1980'erne flere og flere rederier en licens og kvote til fiskeri efter rejer, hvilket førte til en tilsvarende reduktion af de øvrige licensindehaveres kvoter, fordi landsstyret skulle fastholde den tilladte årlige fangstmængde (TAC'en) på et niveau, som var nogenlunde i overensstemmelse med den biologiske rådgivning.

TAC-fastsættelsen vedrørte alene området uden for tre sømil fra basislinjen og dermed fartøjer på 80 BRT/120 BT eller derover (se nedenfor). Man traf på den baggrund beslutning om at tillade indsættelse af mere end 20 fartøjer, som var mindre 80 BRT/120 BT (reelt blev antallet dog noget mindre). Fartøjerne viste sig at være væsentligt større end 120 BT og dermed alligevel at tilhøre det havgående segment, de fiskede på samme bestand som de øvrige fartøjer, hvorfor beskatningen af bestanden blev kraftigt forøget, de blev bestilt fra værfterne inden for en kort periode, hvorfor priserne på dem steg, og økonomien i dem var på grund af små kvoter udfordret, hvorfor der hurtigt opstod krav om produktion om bord, forlængelse af fartøjerne mv.

Den løbende reduktion i de enkelte rederiers årlige kvoter og stigende fangstkapacitet i form af flere fartøjer førte til driftsmæssige underskud i de fleste rederier, massiv gældsætning og en ressourcerente på nul. I starten af 1990 steg det samlede antal rejefartøjer op til ca. 200 fartøjer. Rederiernes dårlige økonomiske

situation i slutningen af 1980'erne førte til et krav om ændring af det hidtidige licenssystem, idet de enkelte rederiers kvoter var blevet reduceret i en sådan grad, at det for flertallet af aktørerne ikke længere var muligt at drive et økonomisk rentabelt fiskeri.

Den økonomisk krise i rejefiskeriet førte til vedtagelsen af landstingslov nr. 17 af 22. oktober 1990 om erhvervsmæssigt fiskeri. Den foreslåede løsning på rederiernes og dets investoreres økonomiske vanskeligheder blev, at man ved ændringen af fiskeriloven gjorde de tidligere 1-årige licenser i det havgående rejefiskeri med en højst tilladt fangstmængde til tidsubegrænsede licenser med individuelle omsættelige kvoter med en højst tilladt fangstmængde (IOK system). De enkelte rederier fik en andel af den samlede TAC for rejer, som var til rådighed for grønlandske fartøjer.

De tidsubegrænsede licenser blev først med vedtagelsen af landstingslov nr. 4 af 2. maj 1996 om ændring af landstingslov om erhvervsmæssigt fiskeri indført i det kystnære rejefiskeri. Dette skyldes bl.a., at det kystnære rejefiskeri altid har været mindre kapitalintensivt og kendetegnet ved mange mindre aktører og mindre fartøjer.

1. Rejefiskeriet i dag

Rejefiskeriet i dag er overordnet reguleret ved Fiskeriloven fra 1996. Loven i 1996 er siden blevet ændret ved 13 forskellige ændringslove. I medfør af fiskeriloven er der udstedt 21 bekendtgørelser, som regulerer også fiskeriet, og som beskriver de nærmere regler for enkeltområder.

Rejefiskeriet er blandt andet reguleret igennem kvoter og licenser. Naalakkersuisut fastsætter årligt den totale tilladte fangstmængde for fiskebestandene i Grønlands økonomiske zone. Fastsættelsen sker med udgangspunkt i den biologiske rådgivning, der udføres af Pinnngortitaleriffik - Grønlands Naturinstitut samt en forvaltningsplan for rejer. Igennem de sidste 25 år har rejefiskerne noteret oplysninger om trawltræk med fangstmængder og størrelsesfordelinger af fangsten i logbøger og afleveret dem til GFLK. Oplysningerne er en vigtig forudsætning for, at biologerne kan estimere rejebestandens størrelse og herigennem yde rådgivning omkring de tilladte fangstmængder.

Forvaltningsplanen, som blev indført i 2010 tager udgangspunkt i, at TAC'en for rejer ikke må overstige den biologiske rådgivning. Det er indbygget stabilitet i forvaltningsplanen, så TAC'en højst kan stige eller falde med 12,5 pct. fra år til år hvis det er store udsving i den biologiske rådgivning.

Ifølge lov bekendtgøres i licensen for hver enkelt person eller selskab, hvilke arter pågældende licensholder må fiske, med hvilke fartøjer og i hvilke territorium fiskeriet må finde sted samt nærmere betingelser for fiskeriet. Det er ingen begrænsning på, hvor mange fartøjer kan fiske på licensen. Rejeflåden opdeles i fartøjer med licens til havgående fiskeri og til kystnært fiskeri i Vestgrønland samt havgående fiskeri i Østgrønland. Tidsubegrænsede licenser med en øvre tilladt fangstmængde anvendes i rejefiskeriet. Rejebestanden i Vestgrønland betragtes som en bestand, hvorfor opdelingen på havgående og kystnært rejefiskeri alene er et forvaltningsmæssigt tiltag.

TAC og kvoter fastsættes årligt for rejer i både Vest- og Østgrønland. I Vestgrønland fordeles TAC'en på hhv. en kvote til den kystnære og den havgående flådekomponent. Den havgående flådekomponent er defineret ved, at den foretager fiskeri i havområdet uden for en såkaldt 3 sømylegrænse beliggende tre nautiske sømil ud for en oprettet basislinie ved Grønlands vestkyst. Den kystnære flådekomponent er generelt defineret ved fartøjer op til 120 bruttotons og kan foretage fiskeri i havområdet inden for og uden

for 3 sømylegrænsen. I rejefiskeriet er der i praksis ikke en størrelsesbegrænsning på fartøjer til kystnært rejefiskeri. Der er kun en størrelsesbegrænsning på fartøjer til kystnært reje fiskeri for fartøjer med produktionstilladelse men ikke på fartøjer med 100 pct. landingspligt. I dag er det kun fire kystnære rejefartøjer, der er i størrelsen 120 bruttotons eller mindre. En af de største producerende rejefartøjer i Grønland på over 80 meter betragtes som kystnær rejefartøj og kan fiske helt op til kysten, selvom den i realiteten er et havgående fartøj

APK (Den Grønlandske Havfiskeri og Eksport Sammenslutning) og KNAPK (Sammenslutningen af fiskere og fangere i Grønland) indgik i 2001 en kvotefordelingsnøgle hvor det blev besluttet at den kystnære flådekomponent fremover skulle tildeles 43 pct. af TAC'en i Vestgrønland og den havgående flådekomponent 57 pct. TAC'en for rejer ved Østgrønland tildeles udelukkende den havgående flådekomponent, hvor der ingen opdeling foretages af TAC'en.

Rejefiskeriet forvaltes stadig med et IOK system, hvor det enkelte selskab eller den enkelte person er tildelt en kvoteandel på basis af udstedt licens, hvorefter selskabet selvstændigt kan fordele årskvoten mellem sine fartøjer. Licenssystemet, hvor kvoteandele er tildelt selskabet og ikke fartøjet, blev indført 1. januar 1991 for det havgående fiskeri. Et tilsvarende licenssystem blev indført for det kystnære fiskeri i 1996, ligeledes med fuldt omsættelige kvoter. Selskabet ikke kan overføre eller sælge dets kvoteandel fra et havgående rejelicens til et selskab med licens til kystnært rejefiskeri og omvendt. Det er dog tilladt for selskaber at overføre eller sælge årskvoter fra det havgående rejefiskeri til det kystnære. Ligeledes kan der ikke overføres årskvoter fra Øst- til Vestgrønland. Kvoteandele kan kun sælges inden for henholdsvis havgående eller kystnært flådesegmentet.

Kvoteloft

Det er lovfæstet et kvoteloft for, hvor stor en kvoteandel selskaber og enkeltpersoner må eje. Ingen selskaber eller enkeltpersoner må opnå en kvoteandel i det kystnære fiskeri, der overstiger 15 pct. (tidligere 10 pct.) og 33 pct. for det havgående fiskeri.

Det er dog kun de direkte kvoteandele, der tælles med i forhold til det lovfæstede kvoteloft. Det betyder, at ejer et selskab, som har i forvejen kvoteandel på 33 pct. af den havgående rejekvote, 45 pct. af et andet selskab, som ejer 10 pct. kvoteandel, bliver den ikke talt med.

Skulle denne indirekte andel tælles med, ville selskabet eje 37,5 pct. ($33 \text{ pct.} + 0,45 \times 10 \text{ pct.}$), hvilket overstiger kvoteloftet.

Det tillades ikke udenlandsk kapital i rejefiskeriet i Grønland. Kvoteandele skal således være 100 pct. ejet af hjemmehørende personer i Grønland. Det er dog ingen begrænsning på udenlandsk ejerskab af rejefabrikkerne.

Kvoteflex

For at sikre en hensigtsmæssig udnyttelse af kapaciteten i flåden, blev der i 2002 indført et system kaldet "Kvoteflex". Systemet tillader, at et selskab fra 15. november kan få et kvoteforskud på næste års kvote. Ligeledes tillades kvoteoverførsel fra indeværende år til næste år dog med den restriktion, at den overførte kvote skal anvendes inden 30. april. Det er ingen begrænsninger på, hvor stor en mængde må overføres mellem årene, hvilket øger risikoen for at kvoterne ikke bliver fuldt udnyttet, hvis for store mængder overføres.

Rejeflåden

Den havgående flåde, der tildeles hovedparten af TAC'en for rejer, fisker udenskærs i Vest- og Østgrønland samt i internationalt farvand. Det er 5 licenshavere i det havgående flådekomponent i 2020, som har fisket med 7 fabrikstrawlere i størrelsen 67,5 – 82,3 meter med tilladelse til at forarbejde en andel af fangsten til havs. Ved fiskeri i Vestgrønland er disse fartøjer pålagt på årsbasis en indhandlingspligt på 25 pct. af fangsten til rejefabrikkerne. Der er ingen indhandlingspligt pålagt fiskeri på Østgrønland. Havgående trawlere producerer hovedsageligt færdigvareprodukter, klar til eksport, som Søkogte skalrejer, Japan rejer (rå frosne skalrejer) og frosne rå skalrejer som indhandles til rejefabrikkerne.

Den kystnære flådekomponent består af i 2020 af 21 licenshavere, hvor 19 rejetrawlere har fisket aktivt efter rejer på Vestkysten.¹ Det er stor spredning i størrelsen på de kystnære rejetrawlere fra 13,3 til 83,5 meter. Hovedparten af trawlerene er dog i størrelsen 20-25 meter. Den kystnære rejetrawler på 83,5 meter er en produktionstrawler som de havgående fartøjer. Dette er fartøjer, som enten har egen produktion og licens til at forarbejde en andel af fangsten, eller uden produktion med 100 pct. landingspligt. Fartøjer med egen produktion i det kystnære fiskeri producerer helt eller delvist de samme produkter som den havgående flåde. Forædling af fangsten er derfor identisk med ovennævnte beskrivelse i det havgående fiskeri. Størstedelen af disse fartøjer har, som havgående trawlere, en landingspligt på 25 pct. på årsbasis. Enkelte kystnære fartøjer med produktion har dog en landingspligt på 70 pct.

Der vises en oversigt over rejetrawlerne i det havgående og kystnære rejefiskeri i 2020 i bilag A.

Tabel 1 og 2 giver en oversigt over ejerforhold i henholdsvis det havgående og kystnært rejefiskeri i 2019 samt det enkelte selskabs direkte og indirekte kvoteandele i 2019. Det bemærkes at fiskeriforvaltningen ikke har oplysninger om de reale ejere af selskaberne. Det arbejdes aktuelt på at gøre det generelt lovpligtigt at oplyse hvem der er de reale ejere af selskaber i Grønland.

Det bemærkes herudover, at der på nuværende tidspunkt kun indgår den direkte ejede kvoteandel i forhold til at bestemme, om selskaberne overholder fiskerilovens bestemmelser om kvotelofter.

Det fremgår af tabel 1, at kun selskab H.4 rammer kvoteloftet på 33 pct. ud fra den direkte kvoteandel af den havgående rejekvote. Hvis den indirekte kvoteandelen er medtaget overstiger både H.3 og H.4 kvoteloftet i det havgående rejefiskeri.

Tabel 1: Oversigt over selskaber i det havgående rejefiskeriet i 2019 samt deres kvoteandele.

Selskab	Direkte andel af den havgående rejekvote	Indirekte andel af den havgående rejekvote	Kvoteandel i alt
H.1	13,4%		13,4%
H.2	10,9%		10,9%
H.3	29,1%	5,5%	34,6%
H.4	33,3%	6,6%	39,9%
H.5	13,2%		13,2%

¹ Udover de 19 kystnære rejetrawlere har i 2020 også et havgående rejefartøj fisket på et kystnært licens.

I alt	100,0%	12,1%
-------	--------	-------

Kilde: APNN og GFLK.

Tilsvarende fremgår af tabel 2 ejerforhold i det kystnære rejefiskeri. Det er intet selskab i det kystnære rejefiskeri, som overstiger kvoteloftet på 15 pct. ud fra den direkte kvoteandel af den kystnære rejekvote. Hvis den indirekte kvoteandel er medtaget, overstiger heller ingen kvoteloftet. Men fordi selskab K.3 og K.18 er et og samme selskab opgøres deres samlede direkte og indirekte kvoteandel til 22,85 pct. som overstiger kvoteloftet med 7,85 pct.

Tabel 2: Oversigt over selskaber i det kystnære rejefiskeri i 2019 samt deres kvoteandele.

Selskaber	Direkte andel af den kystnære rejekvote	Indirekte andel af den kystnære rejekvote	Kvoteandel i alt
K.1	10,50%		10,50%
K.2	9,90%		9,90%
K.3	5,75%	6,46%	12,21%
K.4	4,67%	2,95%	7,62%
K.5	14,47%		14,47%
K.6	9,98%		9,98%
K.7	2,33%		2,33%
K.8	3,04%		3,04%
K.9	3,04%		3,04%
K.10	1,81%		1,81%
K.11	2,95%		2,95%
K.12	2,58%		2,58%
K.13	9,15%		9,15%
K.14	3,59%		3,59%
K.15	5,97%		5,97%
K.16	1,93%		1,93%
K.17	2,52%		2,52%
K.18	3,82%	6,83%	10,64%
K.19	2,00%	11,99%	13,99%
K.20		5,25%	5,25%
I alt	100,00%	33,47%	

Kilde: APNN og GFLK.

Rejefabrikkerne

I 2006 var der syv rejefabrikker i Grønland, der samlet set havde en anslået potentielt produktionskapacitet svarende på over 100.000 tons rå rejer om året. Fabrikkerne var placeret i hovedstaden Nuuk samt i byerne Ilulissat, Aasiaat, Sisimiut, Paamiut, Narsaq og Alluitsup Paa.

Der er fire aktive rejefabrikker i 2021, der samlet set har en anslået produktionskapacitet på op til 80.000 tons rå rejer om året. Fabrikkerne er placeret i Nuuk, Ilulissat, Aasiaat og Sisimiut. Det er reduktion af antal rejefabrikker i forhold til 2006 på 3 fabrikker og nedgang i produktionskapacitet på ca. 20.000 tons. hvor der også var fabrikker i Paamiut, Maniitsoq, Alluitsup Paa og Narsaq.

Tilskudsordninger

I forbindelse med kystnært rejefiskeri blev der i årrække betalt indhandlingstilskud pr. kg. samt et tilskud pr. liter olie. I 2003 blev der ydet indhandlingstilskud til rå isede rejer på 0,75 kr.pr.kg. I en redegørelse fra Nævnet vedrørende udviklingen i det kystnære rejefiskeri, som var forelagt Landsstyret, estimeredes i 2004, at prisudviklingen og omkostningsstrukturen i det kystnære rejefiskeri indikerede et gennemsnitligt tilskudsbehov på 0,40 kr.pr.kg. rå isede rejer. Indhandlingstilskuddet på rejer var afskaffet efter 2007.

Det blev genindført olietilskud i 2003. Tilskuddet udmøntedes ved et tilskud på 0,53 kr. pr. liter olie. Olietilskuddet blev afskaffet efter 2004.

I efteråret 2006 blev der vedtaget lov om fiskerifinansieringspuljen, hvorfra det kystnære rejefiskeri kan ansøges om tilskud til finansiering ved anskaffelser af fartøjer (10 pct. tilskud) og redskaber (20 pct. tilskud).

Fra august til december 2020 blev der ydet pristilskud til indhandlingen af isede rejer. Den støtte blev oprettet som konsekvens af COVID epidemien. Den var tænkt som midlertidig støtte til de kystnære fiskere. Støtten ophørte den 31. december 2020. På nuværende tidspunkt vurderer en arbejdsgruppe, om det er behov for at støtten forsætter i nogle måneder endnu som følge af COVID-19.

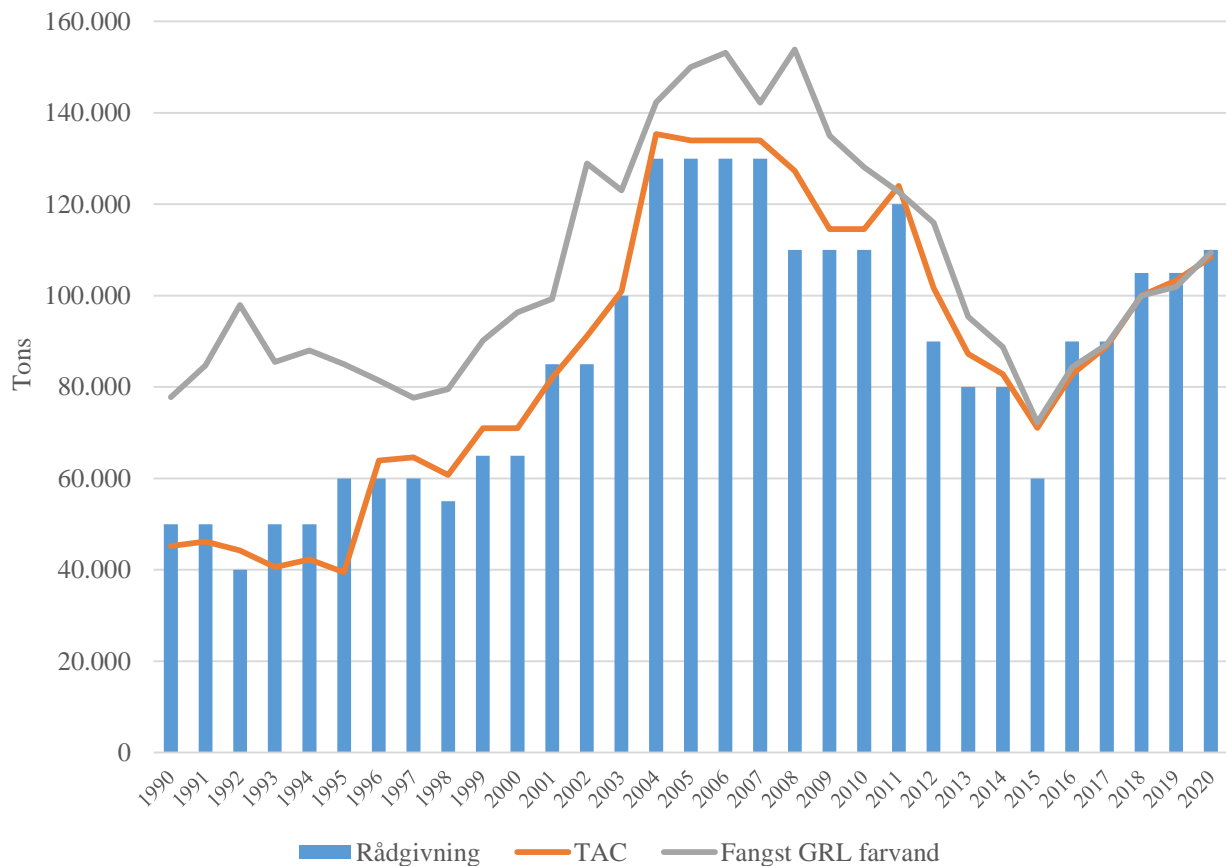
2. Biologisk rådgivning for rejer og kvotering af rejefiskeriet

Der har været rådgivet for rejer udenskærs i Vestgrønland siden 1977. Fra 1981 blev der fastsat TAC for havgående rejefiskeri. I det kystnære rejefiskeri var der små kvoter i bestemte områder men hovedparten af fangstområderne var frit fiskeri. Den biologiske rådgivning for rejer blev givet første gang i 1995 for hele Vestgrønland både udenskærs og indenskærs. Fra 1995 blev der også indført TAC for det kystnære rejefiskeri. Biologisk set bliver bestanden af rejer i Vestgrønland og Canada betragtet som én bestand. Siden 1990'erne har Grønland og Canada forsøgt at nå til enighed om fordelingen af TAC for rejer. Der er endnu ikke opnået enighed om en egentlig fordelingsnøgle imellem Grønland og Canada. Der er ikke en fast procentdel af TAC, der årligt sættes af til Canada. Mængden der afsættes til Canada er bestemt ud fra en beregningsmodel baseret på parametre omkring bestandens biomasse samt historiske fangster og varierer fra år til år, men ligger i størrelsesordenen 1-3 pct. af TAC.

Canada overholder ikke en kvote der svarer til den del af TAC som er afsat fra Grønland. De sætter deres egen TAC som ligger i størrelsesordenen 14 - 17% af TAC. Derved kommer den samlede TAC for bestanden til at ligge over den videnskabelige rådgivning fra NAFO.

Canadas faktiske fangster har de seneste år ligget på et niveau der svarer til 2-3% af TAC. Det vil sige at deres optag er langt under den kvote de har sat.

Figur 1: Udvikling i den biologisk rådgivning for rejer, TAC og rejefangster i Vestgrønland, 1990-2020.



Kilde: Grønlands Naturinstitut.

Note: Rejefangsterne som er opgjort på grundlag af logbøger er de samlede mængder rejer hævnet op fra havet. Opgørelsen af 2020 fangster er ikke klar hvorfor det anvendes kvotetræk. Opgørelse af fangsterne med anvendelse af kvotetræk vil være lavere end opgørelsen af samlet rejefangst. TAC er eksklusiv rejekvote, der tildeles Canada, men inklusiv den kvote der gives til EU. Fangstmængderne er de rejer der er fisket i grønlandsk fiskerizone.

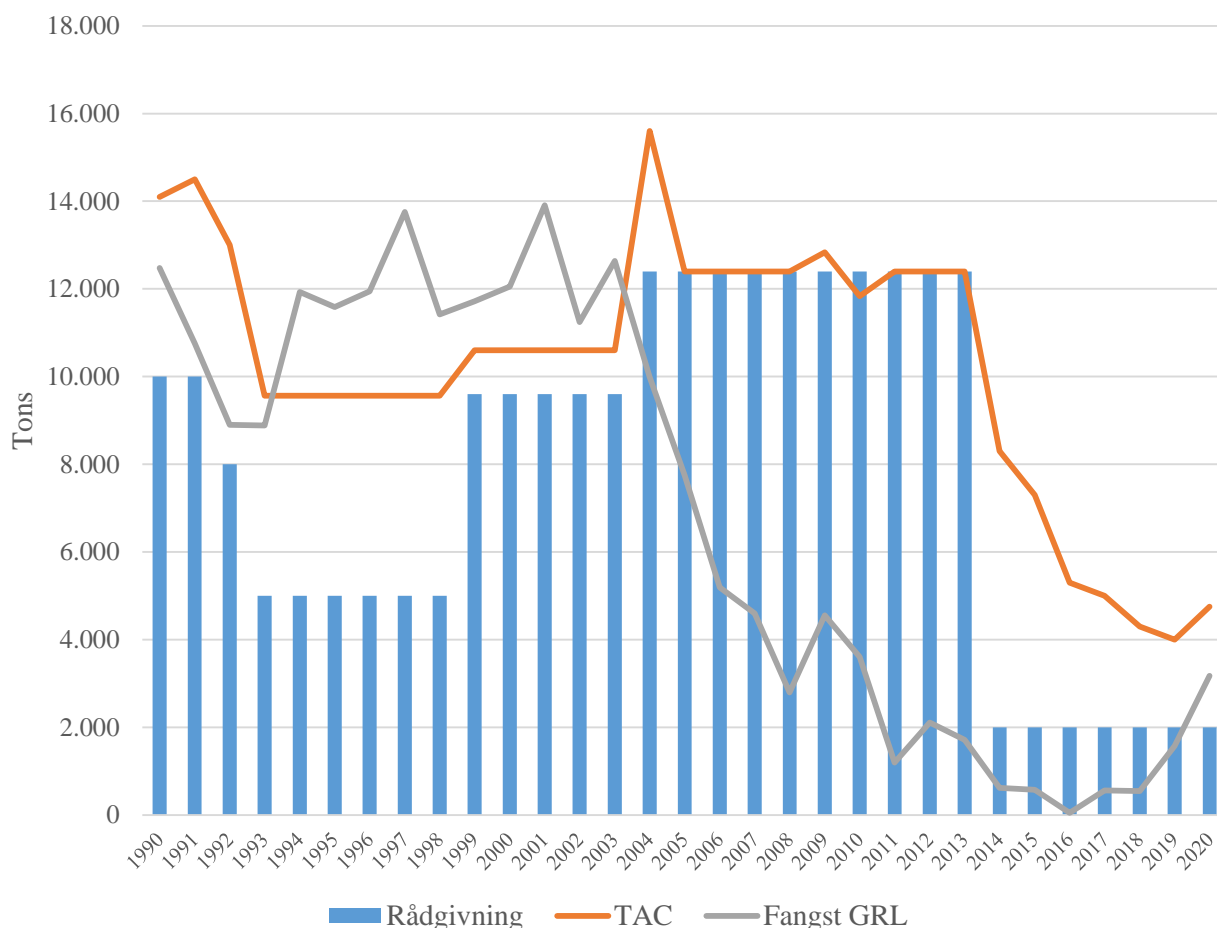
Til trods for, at der blev fastsat TAC for både havgående og kystnært rejefiskeri i Vestgrønland, blev der fanget højere mængder end TAC'en, jf. figur 1. De totale fangster er estimeret fra logbøger og er i perioden fra 1975 til 2003 korrigeret for "overpakkingsfaktor" og konverteret til levende vægt (den mængde er udtaget fra bestanden). Overpakkings-faktoren tager højde for overpakning af rejerne ved produktion til havs, som der ikke var taget hensyn til ved beregning af fangstmængderne før dvs. flere kilo er sat i hver pakning end angivet på emballagen.

1. januar 2004, trådte en ny lov i kraft, og fangsterne i logbøgerne har siden været angivet som den reelle mængde rejer, der er taget ud af havet. Dette kan forklare noget af forskellen i fastsat kvote og fangster frem til 2003. Endvidere er det muligt for rejefartøjerne at overføre ikke fisket kvote til året efter (kvoteflex). Dette kan betyde, at der nogle år er fisket mere end TAC. Fra 2010 har forvaltningsplanen for rejer sikret, at TAC'en ikke sættes over den biologiske rådgivning.

Det fremgår af figur 1, at de samlede rejefangster hos den grønlandske flåde i Vestgrønland steg fra ca. 78.000 tons i 1990 til ca. 154.000 tons i 2008. I perioden 2008 til 2015 har den biologiske rådgivning anbefalet et fald i rejefiskeriet og TAC har tilsvarende været kraftigt faldende. Tilsvarende har der været et fald i fangede mængder. Fra 2015 er det sket en betydelig stigning, og det er sket på grundlag af rejerrådgivningen, hvor TAC har steget fra 74.000 tons i 2015 til 115.000 tons i 2021.

Siden 1989 er der været rådgivning for rejer i Østgrønland. Det er der også været fastsat TAC for rejer i Østgrønland siden før 1989. Størrelsen af rejefiskeriet i Østgrønland er af mindre skala end i Vestgrønland. TAC for rejen i perioden 1990 – 2004 har varieret fra omkring 9.000 tons til ca. 16.000 tons. Fangstmængderne i samme periode har varieret fra ca. 9.000 tons til ca. 14.000 tons, hvor mængderne i de fleste år har oversteget TAC'en. Siden 2005 – 2013 har TAC'en været på et konstant niveau på omkring 12.000 tons. Fiskeriet i den periode har dog ikke gået godt, og fangstmængderne har været faldende og ligget langt under TAC'en. Fra 2013 og frem til 2018 er TAC'en for rejer i Østgrønland faldet betydeligt og tilsvarende er fangstmængderne faldet. I 2019 og 2020 har rejefangsterne i Øst været stigende hvor i 2020 blev der fanget over 3.000 tons rejer, den største mængde sidste 10 år. TAC'en i 2021 er hævet til 7.000 tons hvilket er en stigning på 2.250 i forhold til 2020.

Figur 2: Udvikling i den biologisk rådgivning for rejer, TAC og rejefangster i Østgrønland, 1990-2020.



Kilde: Grønlands Naturinstitut.

Note: Opgørelsen af 2020 fangster er ikke klar hvorfor det anvendes kvotetræk. TAC er inklusiv rejekvote som tildeles EU. Rejefangsterne er eksklusiv fiskeri på rejekvote til EU.

3. Kapacitetstilpasning i rejeflåden

Et centralt punkt i fiskeripolitikken har siden begyndelsen af 1990'erne været at opnå reduktion af den grønlandske fiskerflåde med henblik på at øge rentabiliteten i fiskeriet og samtidig at nedsætte fangsttrykket på bestandene.

Indførelsen af IOK systemet har haft den tilsigtede effekt i forhold til en reduktion i kapaciteten, og dette har betydet et fald i antal af fartøjer. I 1990 var antallet af rejjetrawler i flåden på 198 som fiskede ca. 78.000 tons, jf. figur 1.² I 2002 var antallet af fartøjer faldet til 82 som fiskede 129.000 tons. Det er mere end en halvering af rejeflåden over en 12 års periode men trods færre fartøjer fiskede meget større mængder. Det er en klar indikation af, at IOK systemet har bidraget til kapacitetstilpasninger af rejeflåden i den periode.

Figur 3 viser udviklingen i antal fartøjer i rejeflåden fordelt på havgående og kystnær flåde. På grund af at kvaliteten i data før 2002 er relativt usikker vises kun udviklingen i perioden 2002 – 2020.

Det er sket en betydelig kapacitetstilpasning i den havgående rejeflåde, siden IOK-systemet blev indført. I 2002 var antallet af havgående rejjetrawlere faldet fra 54 fartøjer i 1990 til 20. Fra 2002 til 2019 er antallet af havgående fartøjer faldet yderligere med 13 fartøjer, dvs. ned til 7 fartøjer i 2019. Det bemærkes det er kommet 5 nybyggede havgående rejjetrawlere ind i fiskeri i perioden 2017-2020. En yderligere nybygget havgående rejjetrawler forventes at blive leveret medio 2021. Kapaciteten hos det enkelte fartøj forventes at være steget betydeligt i forhold til 2002 og tidligere år. Den gennemsnitlige alder på de havgående rejjetrawler i 2021 på ca. 10 år.

Det er tilsvarende sket en betydelig kapacitetstilpasning i det kystnære rejefiskeri. I 2002 var der 62 rejjetrawler i den kystnære rejeflåde, hvilket var et fald på 82 trawlere i forhold til 1990.

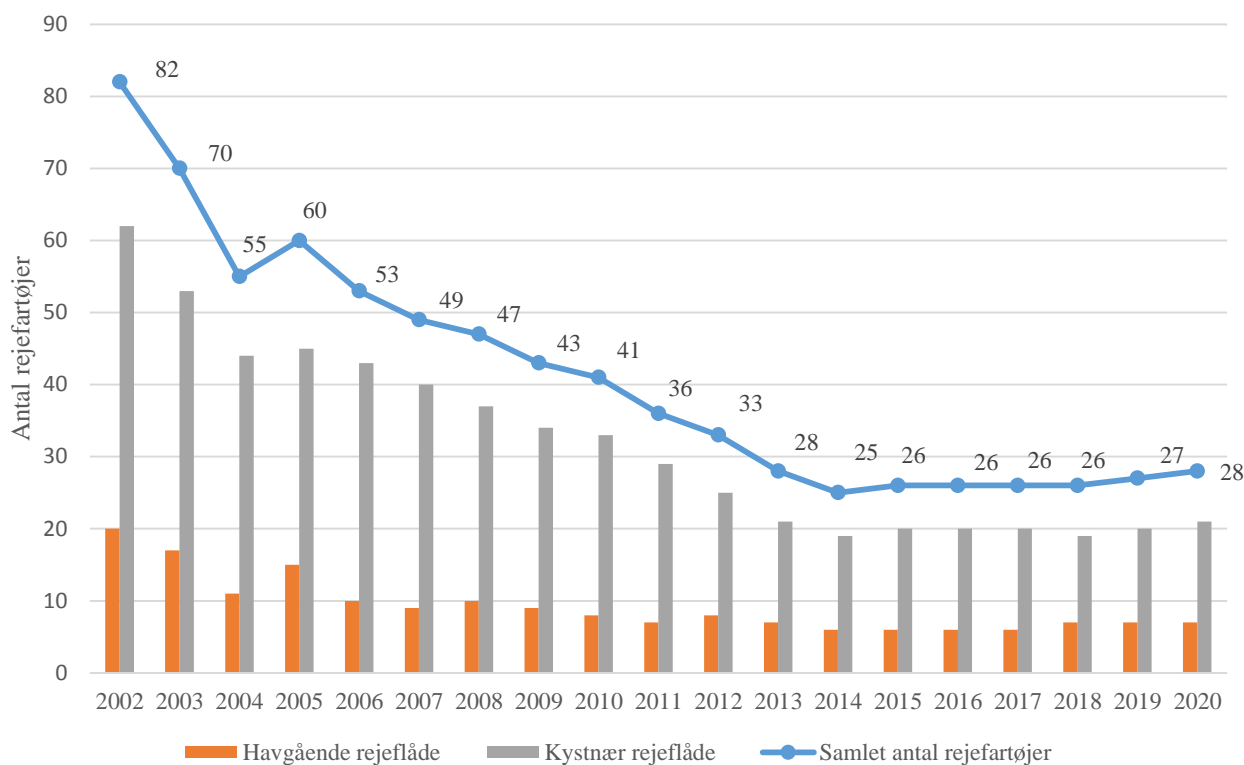
I en redegørelse fra Nævnet vedrørende udviklingen i det kystnære rejefiskeri i marts 2004 konkluderes det, at man på kort og mellemlangt sigt kan afhjælpe økonomiske problemer ved at fortsætte med indhandlingstilskud. Dette bidrog til en stigning i kapaciteten fra 2004-2005.

På længere sigt mente Nævnet, at det vil være uforsvarligt at understøtte urentabelt kystnært fiskeri med tilskudsordninger såsom indhandlingstilskud, olietilskud og andre former for tilskud. Derfor har forvaltningsmyndigheden igennem støtteordninger og favorable lån afhjulpet rejefiskeriet med en gradvis kapacitetstilpasning i det kystnære flådesegment med en udfasning af mindre effektive fartøjer. Afskaffelse af indhandlingstilskud og brændstoffstilskud har bidraget yderligere til strukturtilpasning i den kystnære rejeflåde.

Det var forsat sket en stor kapacitetstilpasning i den kystnære rejeflåden frem til 2013. I perioden 2013 frem til 2020 ser det imidlertid ud til, at kapacitetstilpasningen er gået i stå, jf. figur 2.

Figur 3: Udviklingen antal fartøjer i rejeflåden 2002-2020.

² Antallet af rejefartøjer i 1990 er opgjort for det havgående rejefartøjer på grundlag af information fra bemærkninger i fiskeriloven 1990 samt information fra fiskerierhvervet. For opgørelsen af antal kystnære rejefartøjer er det opgjort på grundlag af information i Royal Greenlands avis Qarsorsat (udgivet af RG. Februar 1994) samt information erhvervet.



Kilde: GFLK.

I 2020 er der 21 kystnære rejefartøjer, som har en gennemsnitsalder på ca. 31 år. Det er kun investeret i et nybygget kystnært rejefartøj de sidste 20 år. Så det vurderes, at den kystnære rejeflåde ikke er tidsvarende, og der i dag er et større behov for modernisering.

Det er usikkert, hvad forklaringen er på, at kapacitetstilpasning er gået i stå siden 2013. Det er især mærkeligt, når der er en del kystnære fartøjer, som har større kapacitet end deres kvoter. Ligeledes er det et spørgsmål, hvorfor ikke nogen investerer i nye kystnære rejefartøjer:

- En forklaring kunne være, at de store fiskeriselskaber har investeret i en del af disse selskaber samt lånefinansieret en del. På den måde kontrollerer de store selskaber en større del af kvoten igennem indirekte ejerskab, og det opstår en uvillighed til at sælge kvoteandelene.
- En anden forklaring kunne være, at en del af ejerne i det kystnære rejefiskeri deltager aktivt i fiskeriet. Mange af dem er oppe i alderen, hvorfor de er måske ikke villige til at påtage sig en større risiko ved at investere i nyt fartøj.
- En tredje forklaring kunne være den begrænsning, som er på ejerforhold, at selskaber, som deltager i rejefiskeriet, skal være 100 pct. ejet af hjemmehørende i Grønland. Det sætter begrænsning for det kystnære rejefiskeris adgang til finansiering igennem fremmed kapital og udenlandske investorer.
- En fjerde forklaring kan være den politiske usikkerhed omkring den fremtidige forvaltning af rejefiskeriet.

Udviklingen i handler med kvoteandele i rejefiskeriet

Udviklingen i handler med kvoteandele i det havgående og kystnært rejefiskeri over tid hænger tæt sammen med kapacitet.

Tabel 3 viser handler med kvoteandele i rejefiskeriet siden 1998 fordelt på det havgående og kystnært rejefiskeri. Det fremgår af tabellen, at den største del af handler med kvoteandele i det havgående rejefiskeri i Vestgrønland er foregået i perioden 1998-2000, 2004-2006 samt i 2008. Siden 2008 har der, med undtagelsen af i 2012 hvor det blev solgt en lille andel, ikke været nogen for handel af kvoteandele i Vest. I 2003 var der en omlægning af forvaltningen af det havgående rejefiskeri, som er årsagen til andelshandlerne - det meste er altså ikke reelt handler, men overførsler til den nye forvaltningsområdeinddeling. Handlen på 29,1 pct. i 2018 på den havgående rejekvote i Vestgrønland dækker over en opstramning af selskabsregistreringen, så aktiviteterne blev registreret korrekt under den rigtige selskabsregistrering hvorfor det er en reel handel. Det samme gælder med kvoteandelen på 33,3 pct. i Østgrønland i 2018.

Der har været meget aktiv handel med kvoteandele i det kystnære rejefiskeri i perioden 1998 indtil 2014. Fra 2014 har der været kun været handlet små andele i 2016 og 2019. Tabel 3 viser den samlede handel af kvoteandele fordelt på år og flådesegmenter.

Tabel 3: Handler med kvoteandele i rejefiskeriet, 1998-2020.

År	Havgående rejekvote-Vest	Havgående rejekvote-Øst	Kystnære rejekvote
1998	40,5%	7,0%	2,1%
1999	9,9%	3,5%	15,4%
2000	17,2%	0,0%	1,3%
2001	0,0%	0,0%	1,8%
2002	0,6%	0,0%	20,8%
2003	100,0%	0,0%	53,9%
2004	6,0%	1,7%	18,8%
2005	13,8%	7,5%	10,5%
2006	8,6%	0,0%	18,8%
2007	0,0%	4,8%	3,0%
2008	20,5%	1,1%	20,5%
2009	0,0%	0,0%	11,1%
2010	0,0%	0,0%	7,1%
2011	0,0%	0,0%	7,2%
2012	1,0%	0,0%	16,3%
2013	0,0%	0,0%	4,0%
2014	0,0%	0,0%	11,3%
2015	0,0%	0,0%	0,0%
2016	0,0%	0,0%	2,4%
2017	0,0%	0,0%	0,0%
2018	29,1%	33,3%	0,0%
2019	0,0%	0,0%	3,6%
2020	0,0%	0,0%	0,0%

Kilde: GFLK.

4. Fordeling af rejefangster efter flådesegment og indhandling til landanlæg

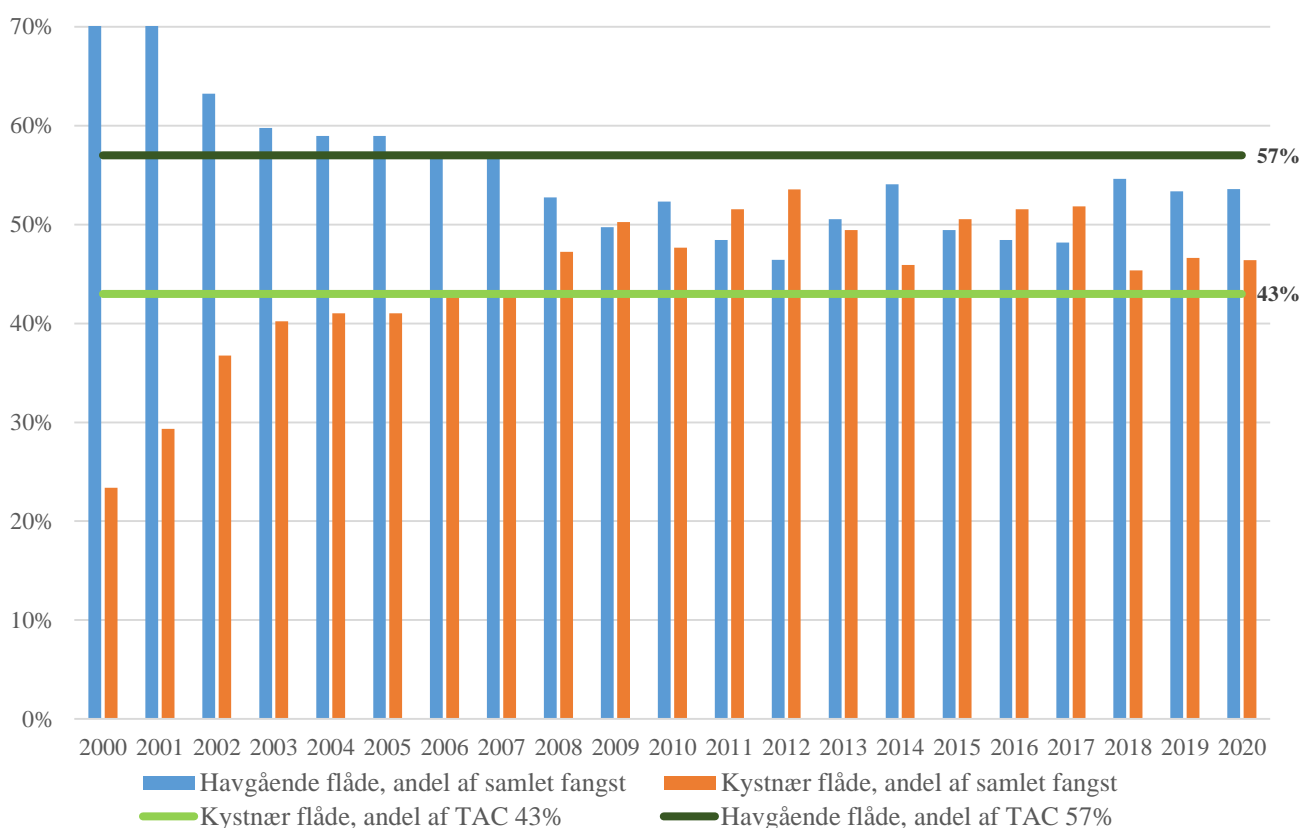
I 2002 blev der indført en kvotefordelingsnøgle i rejefiskeriet. I forhold til kvotefordelingsnøglen fordeles 43 pct. af den samlede TAC for rejer til den kystnære flåde og 57 pct. til den havgående flåde i Vestgrønland. TAC'en for rejer ved Østgrønland tildeles udelukkende den havgående flådekomponent.

Figur 4 viser udviklingen i fordelingen af rejefangsterne i Vestgrønland på havgående og kystnær flåde siden indførelsen af kvotefordelingsnøglen.

Det fremgår af figur 4, at i perioden 2002 – 2007 har den havgående og kystnær rejeflåde fisket nogenlunde det, som svarer til kvotefordelingsnøglerne på hhv. 57 pct. og 43 pct. I perioden 2009 – 2013 ser det ud til, at en del kvotemængder er solgt fra den havgående flåde til den kystnære svarende til i gennemsnit, at hvert flådesegment har udnyttet 50 pct. I 2014 steg den havgående flådes andel af fangsterne til 54 pct., men andelen har ligget under 50 pct. i periode 2015-2017. Det kystnære rejefiskeri har således fanget en større andel af rejerne fra 2015-2017. I 2018-2020 har den havgående rejeflåde dog fisket en større andel af rejerne, mellem 53-55 pct. af de samlede rejefangster i Vestgrønland..

Som tidligere nævnt, kan årskvotemængder fra det havgående rejefiskeri sælges til det kystnære rejefiskeri, men ikke omvendt. En del af forklaringen på, at det havgående rejefiskeri ikke udnytter sine 57 pct. af kvoten er derfor salg af årskvoter til det kystnære rejefiskeri, jf. figur 6. Muligheden for kvotefleks kan dog forklare noget af udsvingene i fordeling af fangsterne mellem det havgående og kystnære rejefiskeri.

Figur 4: Udvikling i fordeling af rejefangsten i Vestgrønland på havgående og kystnær flåde, 2002-2020.

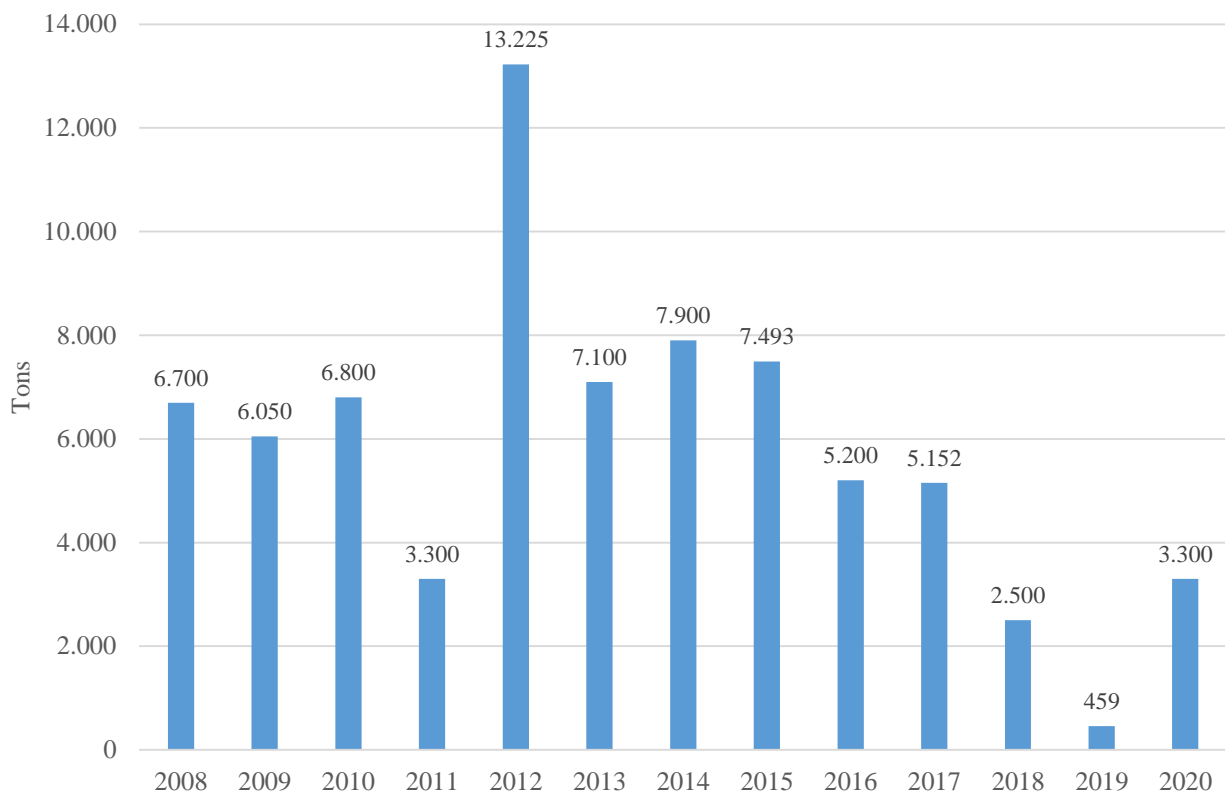


Kilde: Grønlands Naturinstitut.

Figur 5 viser omfanget af handlen af årskvoter fra det havgående rejefiskeri til den kystnære rejeflåden.

Det fremgår af figuren at det blev solgt en betydelige mængder årskvoter fra det havgående flåde til den kystnære. Det er uklart hvorfor det blev solgt så store mængder til den kystnære flåde. En mulig forklaring kan være prisforholdet mellem frosne skalrejer produceret til havs og kogte og pillede rejer forædlet på fabrikkerne af indhandling fra den kystnære flåde. Anden forklaring kan være fartøjsproblemer i 2012. Mængden af årskvoter solgt fra havgående rejefiskeri til det kystnære har været stærkt faldende i perioden 2012 til 2018. I 2019 blev der kun solgt 459 tons fra havgående rejeflåde til den kystnære hvorefter den mængde steg til 3.300 tons i 2020. Faldende overførsler af havgående kvoter til det kystnære fiskeri er muligvis tegn på, at den havgående rejeflåde vil udnytte sine større andel af sine kvoter selv fremover, særligt når de har investeret så massivt i nybyggede og meget effektive produktionstrawlere. Med de nybyggede trawlere forventes fangstkapaciteten i det havgående rejefiskeri at stige.

Figur 5: Salg af årskvoter fra det havgående rejefiskeri til det kystnære, 2010-2020.



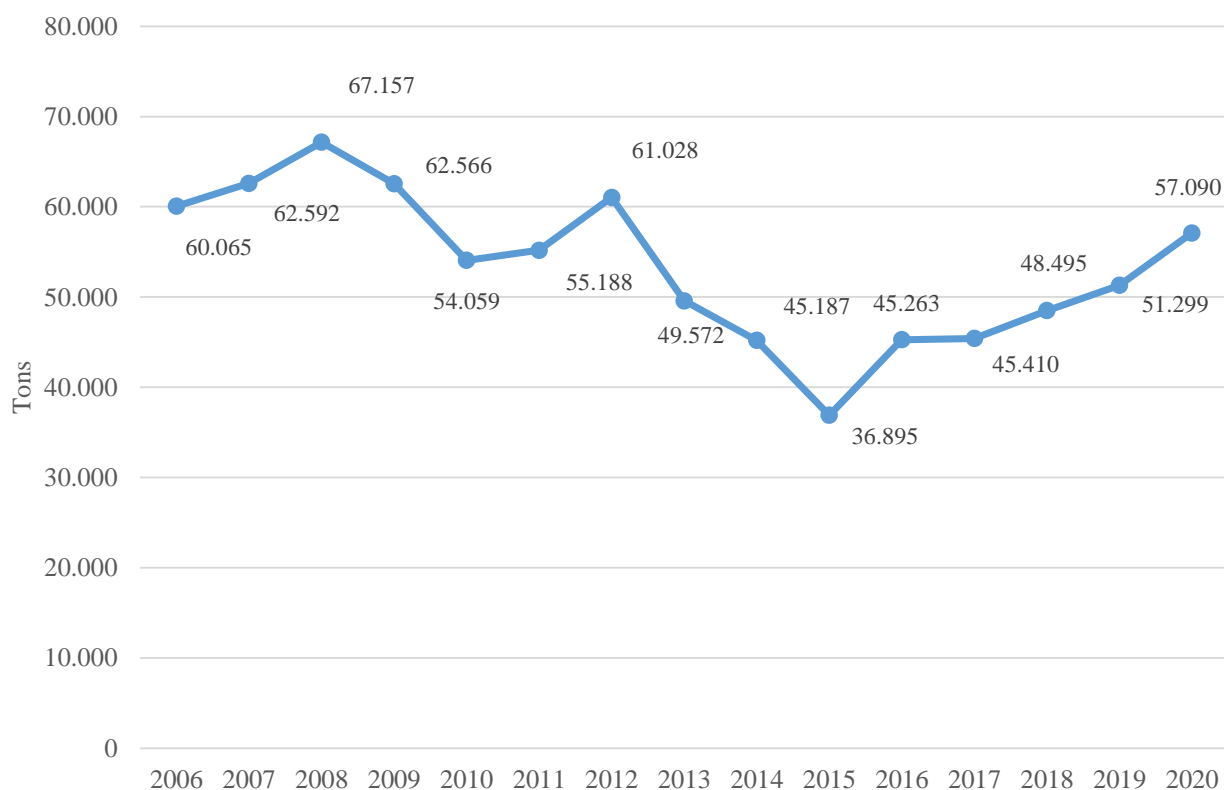
Kilde: GFLK.

Indhandling til rejefabrikkerne

I 2006 blev der indhandlet samlet ca. 60.000 tons rejer til de 7 fabrikker som indhandlede og producerede rejer i det år, jf. figur 6. Antages produktionskapaciteten i 2006 at være 100.000 tons svarer det til en kapacitetsudnyttelse på 60 pct. De samlede indhandlingsmængder har været faldende siden 2006 og indtil 2015. Det har betydet at rejeehvervet har tilpasset kapaciteten ved at reducere antal rejefabrikker.

Det må forventes at den teknologiske udvikling har øget i nogen grad kapaciteten på den enkelte fabrik. I 2020 blev der indhandlet ca. 57.000 tons rejer svarende til en kapacitetsudnyttelse på 59 pct. hvis den samlede produktionskapacitet hos rejefabrikkerne i 2020 opgøres til 80.000 tons. Det er derfor stadig en del overkapacitet hos rejefabrikkerne i dag i forhold til deres råvaregrundlag.

Figur 6: Udvikling indhandlingsmængder af rejer, 2006-2020.



Kilde: Grønlands Statistik.

Rejefabrikkerne beskæftiger sig udelukkende med produktion af kogte og pillede rejer (C&P). C&P kan betragtes som halvfabrikata, som i første omgang eksporteres til Danmark og Tyskland, hvor de primært ompakkes inden de videreeksporteres. Råvaretilgang til rejefabrikkerne består af indhandling af rå, isede rejer fra den kystnære flåde uden produktion, og af indhandlingspligtige frosne industrirejer fra fartøjer med egen produktion.

5. Udvikling i økonomien i rejeflåden

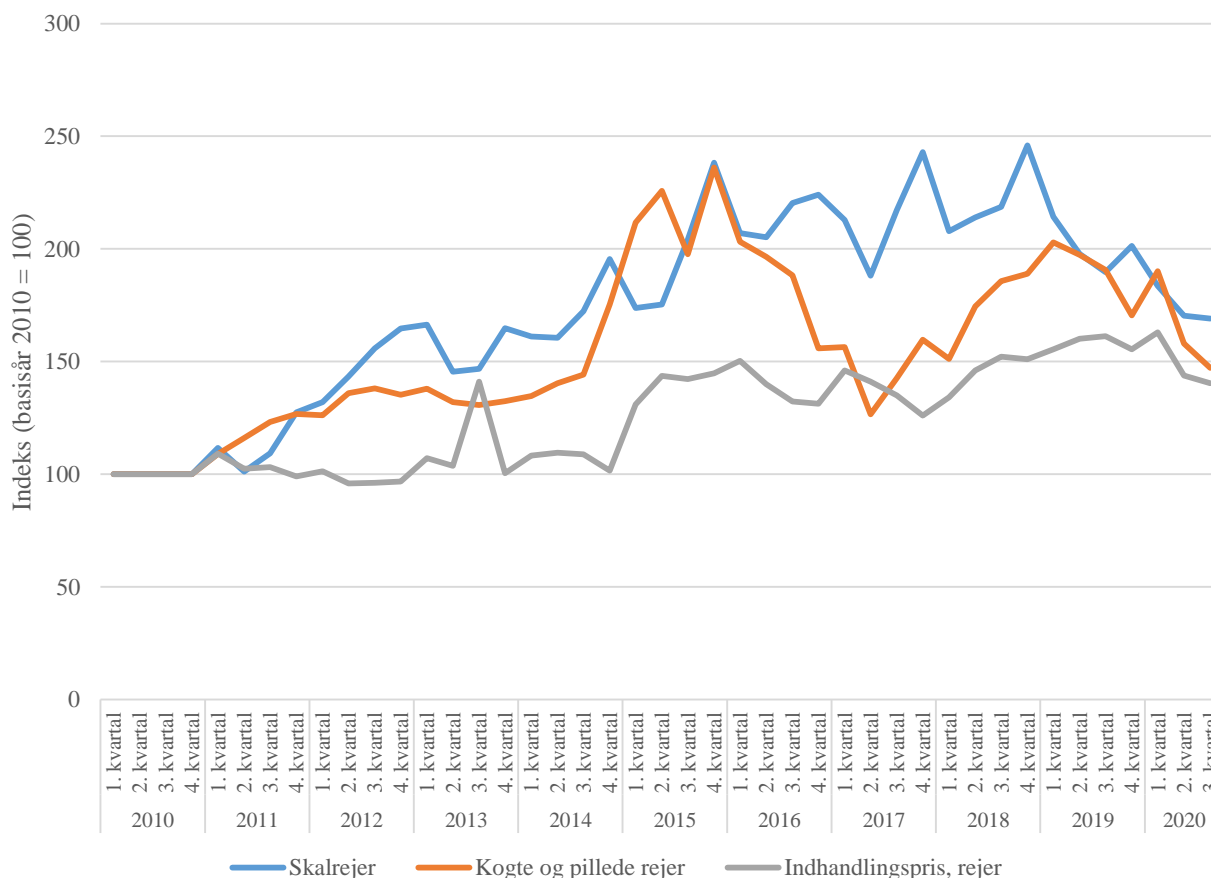
IOK-systemet har i betydelig grad øget det samfundsmæssige økonomiske udbytte i rejefiskeriet. Det er siden indførelsen af IOK sket betydelig kapacitetstilpasning i fiskerflåden med stigende kvotegrundlag for det enkelte fartøj samt tilhørende stigning i rentabiliteten. Fiskeriet er antagelig tæt på at foregå så økonomisk effektivt som muligt. Det eksisterende IOK-system har stort set fungeret efter hensigten og har været i stand til at skabe den ønskede udvikling i effektivitet i fiskeriet.

Udvikling i rejepriiserne

Det har været en meget stor stigning i priserne på rejer sidste 10 år hvilket har bidraget til at øge rentabiliteten i rejefiskeriet og rejeproduktionen i land.

Figur 7 viser udviklingen i eksportpriserne for skalrejer og kogte og pillede rejer samt indhandlingsprisen på rejer.

Figur 7: Udvikling priserne på rejer 2010-2020.



Kilde: Grønlands Statistik.

Note: Indhandlingsprisen på rejer består af både isede og frosne rejer som landes til rejefabrikkerne.

Det fremgår af figur 7 at i perioden 2010 til 2015 steg eksportpriserne på skalrejer og kogte og pillede rejer med hhv. 138 pct. og 136 pct. Indhandlingsprisen på rejer i samme periode fulgte ikke med prisstigningen på eksport hvor den steg med 44 pct. svarende til 1/3 del af prisstigningen på eksport. I perioden fra 2015 har

prisen på skalrejer ligget relativt højt men har været faldende fra 2018. Og særligt i 2020 under COVID epidemien. Prisen på kogte og pillede rejer faldt betydeligt i perioden 2015-2017 hvorefter den steg betydeligt fra 2017 til starten af 2019. Prisen på kogte og pillede rejer har været faldende siden og særligt i 2020.

Prisen på indhandlede rejer har ligget relativt stabilt fra 2015-2017. Fra 2017 til 2019 steg prisen en del hvor den var på det højeste niveau i 2019 sidste 10 år. Som med eksportpriserne har COVID epidemien haft negative konsekvenser for indhandlingsprisen på rejer i 2020.

Økonomien i rejesektoren

I starten af 1990 var rejefiskeriet med få undtagelser en ren underskudsforretning. Ud over den lave rentabilitet var der meget høj gældsætning i rejeehvervet. Indførelsen af IOK sammen med kvotering af rejefiskeri og tilhørende kapacitetstilpasning har bidraget til en betydelige stigning i rentabiliteten over tid. Der er manglende historiske informationer om i økonomien i rejeflåden, hvorfor der kan ikke fremstilles en sammenhængende tidsserie over udviklingen i rejeflådens rentabilitet. Tabel 4 viser økonomien i rejesektoren i udvalgte år. Tabellen er udarbejdet på grundlag af økonomiske oplysninger som erhvervet er forpligtige til at indberette til GFLK pr. driftsenhed (fartøjer og fabrikker) pr. år. I forbindelse med indberetninger af økonomiske oplysninger for fartøjer var det første år 2013 men 2017 for fabrikkerne.

Tabel 4: Økonomien i rejesektoren i udvalgte år 2013-2019.

Mio.kr.	2013	2015	2017	2019
Omsætning	1.328,0	1.654,0	2.876,3	3.452,9
<i>Havgående rejefiskeri</i>	<i>1.020,0</i>	<i>1.288,7</i>	<i>1.265,2</i>	<i>1.300,4</i>
<i>Kystnært rejefiskeri</i>	<i>308,0</i>	<i>365,4</i>	<i>585,1</i>	<i>732,0</i>
<i>Rejefabrikker</i>			<i>1.026,1</i>	<i>1.420,5</i>
Overskud før afskrivninger, renter og skat	344,4	580,0	736,5	792,2
<i>Havgående rejefiskeri</i>	<i>265,6</i>	<i>435,1</i>	<i>386,6</i>	<i>438,9</i>
<i>Kystnært rejefiskeri</i>	<i>78,8</i>	<i>144,9</i>	<i>189,2</i>	<i>217,2</i>
<i>Rejefabrikker</i>			<i>160,7</i>	<i>136,2</i>
Overskud før renter og skat	233,7	466,7	593,5	646,3
<i>Havgående rejefiskeri</i>	<i>193,8</i>	<i>352,7</i>	<i>339,4</i>	<i>398,4</i>
<i>Kystnært rejefiskeri</i>	<i>39,9</i>	<i>113,9</i>	<i>130,8</i>	<i>145,9</i>
<i>Rejefabrikker</i>			<i>123,3</i>	<i>102,0</i>

Kilde: GFLK.

Note: Det har været svært at kvalificere de data som det enkelte selskab i rejesektoren har leveret fordi selskabernes årsregnskaber i mange tilfælde omfatter flere driftsenheder. Det tages derfor forhold for de tal som er fremstillet i tabellen. Rejefabrikkernes omsætning og overskud fra andre arter de producerer er inkluderet i tallene i tabellen.

Den havgående rejeflådes rentabilitet har steget fra en overskudsgrad (overskud før renter og skat i forhold til omsætning) på omkring nul i 1990'erne til ca. 15 pct. i 2010. Overskudsgraden steg yderligere i 2013 til 19 pct. og op til ca. 27 pct. i 2017. I 2019 steg den gennemsnitlige overskudsgrad til ca. 31 pct. Det bemærkes, at niveauet af overskuddet er de seneste år er meget højt til trods for, at den havgående flåde har betalt relativt høje ressourceafgifter til det offentlige. Renses overskuddet for afgifter, ville overskudsgraden i 2019 havde være over 40 pct. En gunstig udvikling i rejepriiserne de seneste 10 år har også bidraget i høj grad til at

forbedre rentabiliteten i den havgående rejeflåde. En god konsolidering medvirker til at gøre fiskeriet mindre udsving over for skiftende konjunkturer og udsving i ressourcegrundlag. Værdien heraf er senest kommet til udtryk i forbindelse med COVID-19-pandemien.

Økonomien i den kystnære rejeflåde i 1990erne var en ren underskudsforretning på grund af overkapacitet i flåden og dermed et lavt kvotegrundlag for det enkelte fartøj. IOK system har bidraget til forbedring i rentabiliteten i den kystnære flåde. Stigningen i rentabiliteten har dog udviklet sig langsomt over tid. Tilskudsordninger bidrog i en periode til at fasteholde lav rentabilitet for flåden. I 2004 var det samlede kystnære rejefiskeri stadig en underskudsforretning. I 2008 opnåede den kystnære flåde samlet en overskudsgrad på ca. 10 pct. Siden 2008 har den kystnære flåde oplevet yderligere forbedring i rentabiliteten. Overskudsgraden i den samlede flåde steg yderligere i 2015 til ca. 30 pct. Selv om overskudsgraden i 2017 og 2019 er faldet til hhv. ca. 22 pct. og ca. 20 pct., er den forsat relativt høj. Det forventes, at økonomien i det kystnære rejefiskeri forsat kan forbedres med yderligere struktur- og kapacitetstilpasninger.

Rentabiliteten hos rejefabrikkerne er noget mindre end i rejefiskeriet. I 2017 opnåede rejefabrikkerne en samlet overskudsgrad på ca. 12 pct. hvorimod overskudsgraden faldt til ca. 7 pct. i 2019. Det bemærkes at produktion og salg af andre arter som hellefisk, torsk og krabber er med i tallene for rejefabrikkerne i tabel 4.

Aflønning af arbejdskraft

Den store reduktion i antallet af fartøjer i rejefiskeriet siden 1990erne indtil i dag har tilsvarende reduceret antal besætningsmedlemmer i fiskeriet. Det er ligeledes sket en reduktion i antallet af rejefabrikker, hvilket har reduceret antallet af medarbejdere i land. Den teknologiske udvikling har også betydet, at det er behov for færre ansatte end før til fartøjer og fabriksanlæg.

Reduktionen i antallet af fartøjer og besætningsmedlemmer samt den stigende rentabilitet har påvirket gennemsnitslønnen i rejefiskeriet meget positivt. Oplysninger om det gennemsnitlige lønniveau i 1990erne samt udviklingen i lønnen særskilt for rejeflåden eller rejefabrikkerne er ikke tilgængelige.

Den gennemsnitlige løn pr. besætningsmedlem i den havgående rejeflåde i 2008 var på ca. 528.000 kr. I 2017 var den lønnen steget til ca. 993.000 kr. svarende til en stigning på ca. 88 pct.

Tilsvarende var den gennemsnitlige løn pr. besætningsmedlem i den kystnære rejeflåde i 2008 var på ca. 228.000 kr. I 2017 var den lønnen steget til ca. 626.000 kr. svarende til en stigning på ca. 174 pct.

Den gennemsnitlige løn hos fabriksmedarbejder hos rejefabrikkerne er ikke steget så meget som lønnen i fiskeriet. Det estimeres, at gennemsnitlige årsløn var på ca. 200.000 kr. i 2008. I 2017 var årslønnen steget til ca. 250.000 kr. i gennemsnit pr. medarbejder, svarende til en stigning på 25 pct.

6. Ressourceafgifter på rejefiskeriet

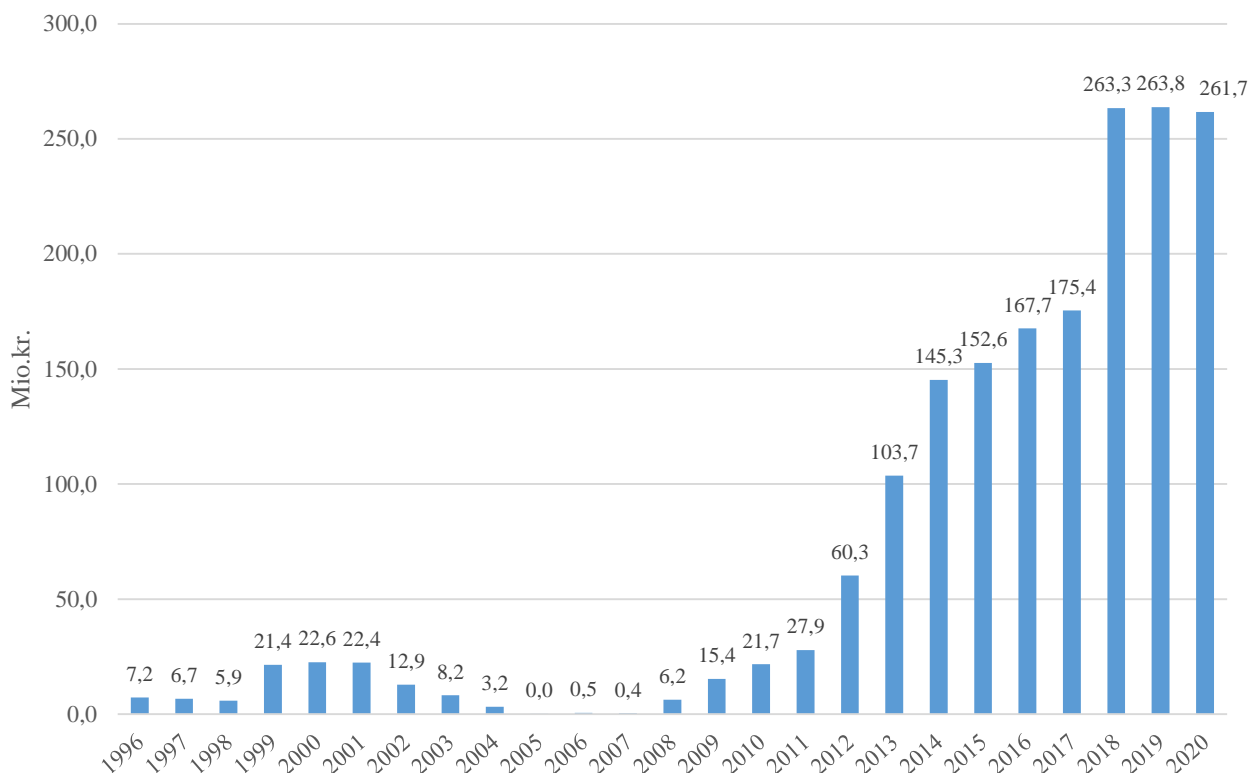
I 1982 blev direkte eksport af rejer fra de producerende rejetrawlere afgiftsbelagt for første gang. Oprindeligt blev rejefgiften skiftende opkrævet som fast andel af eksportværdi eller som kroneafgift pr.kg. fangst.

Rejefgiften i den form, der var gældende indtil udgangen af 2017, var en dynamisk afgift som andel af eksportværdi baseret på udviklingen i salgspriser og trådte i kraft 1. januar 2004.

Med Inatsisartutlov nr. 46 af 23. november 2017 om ressourceafgift på grønlandsk fiskeri indførtes en ny ressourceafgiftsmodel for det samlede fiskeri i Grønland fra 1. januar 2018. Eksport af rejer er afgiftsbelagt som stigende andel af eksportværdi fra direkte produktion til havs. Indhandling af rejer er afgiftsbelagt første gang fra 2018 med fast andel af indhandlingsværdi.

I figur 8 vises udviklingen i afgiftsprovenuet fra rejeafgiften perioden 1996-2020.

Figur 8: Provenu fra rejeafgiften, 1996-2020.



Kilde: Skattestyrelsen.

Provenuet fra rejeafgiften fra 1996, hvor der er indført IOK system for både havgående og kystnært rejefiskeri, var på ca. 7 mio.kr. Den har holdt sig relativt lavt indtil 2005, hvor den var næsten nul. I perioden efter 2005 er provenuet steget årligt og var på et historisk højt niveau i 2018-2020.

Selv om stigende priser og mængder bidrager stærkt til stigningen i provenu, afspejler de tal indirekte, at rentabiliteten i flåden er høj, idet det i takt med den positive udvikling i driftsøkonomien har været muligt gradvist at forøge det samfundsøkonomiske afkast som højere beskatning af ressourcerenten ved tilpasninger i rejeafgiftens størrelse i opadgående retning. Udviklingen i afgiftsprovenuet er derfor endnu en indikator på, at IOK-systemet er en succes for økonomien i rejeflåden samt for samfundet.

Bilag A: Oversigt over rejtrawler i 2020

Havgående rejtrawler i 2020

Navn på rejtrawler	Længde, meter	Byggeår
Regina C	79,05	2018
Markus	80,6	2017
Polar Nattoralik	80,6	2019
Polar Qaasiut	70,5	2002
Akamalik	75,8	2001
Avataq	82,3	2019
Nataarnaq	67,5	2001

Kilde: GFLK.

Kystnære rejtrawler i 2020

Navn på rejtrawler	Længde, meter	Byggeår
Svend C	83,5	2016
Angunnguaq II	46,1	1985
Lomur	43,2	1998
Polar Nataarnaq	42,1	1987
Polar Aassik	34,0	1989
Claudia	29,0	1978
Sermilik	25,9	1987
Sakkak	24,7	1988
Maren H	23,9	1988
Pani II	23,9	1988
Aqissiaq II (Ikke aktiv i 2020)	23,9	1988
Theodora B	22,2	1991
Aleqa	22,2	1988
Avataq	22,2	1988
Karina E	22,0	2000
Daavi	22,0	1988
Kingigtok	22,0	1983
Sara Dorthe	20,0	1981
Aalisartok	19,9	1993
Angunnguaq (Udgik i 2020)	18,6	1957
Bingo III	17,4	2000
Arnatsiaq (Ikke aktiv i 2020)	13,3	1993

Kilde: GFLK.