

Økonomisk Råd

Aningaasaqarnermut Siunnersuisoqatigiit



Grønlands Økonomi 2015

Konjunkturudsigter

- Økonomisk aktivitet:
 - Udsigt til fremgang
 - Gunstig indkomstudvikling pga. stigende priser på fisk og skaldyr
 - Normalisering af bygge- og anlægsinvesteringerne
- Fremgang er ikke trukket af strukturforbedringer
 - Fortsat stor afhængighed af fiskeriet
 - Usikkerhed, makrelfiskeriet, prisudvikling m.m.
- Positivt med igangsættelse af mindre mineprojekter



Beskæftigelse og arbejdsløshed

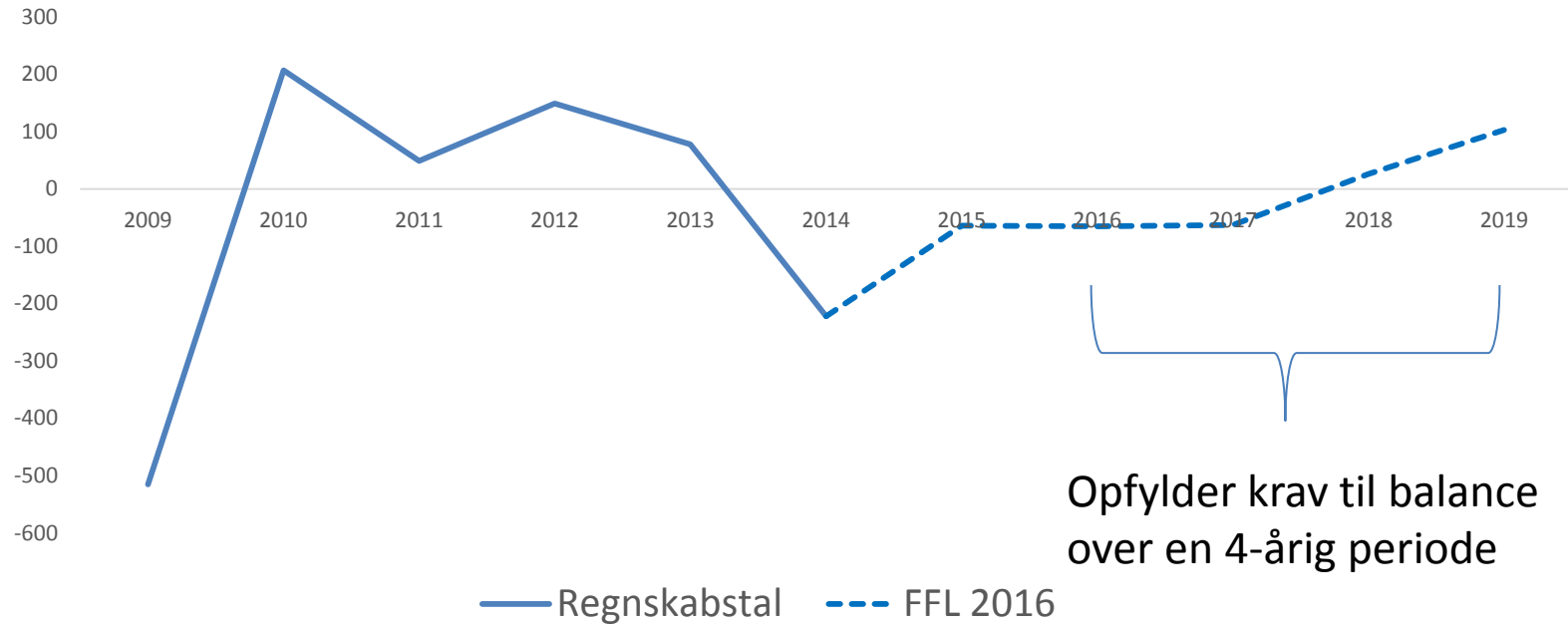
- Beskæftigelsesproblemet er primært et strukturproblem
- Strukturelle problemer:
 - Fortsat mange jobs besat af arbejdskraft udefra
 - Paradoksproblem: ledige jobs og ledighed på samme tid
- Offentlige anlægsinvesteringer
 - Midlertidig effekt på beskæftigelsen
 - Løser ikke de underliggende strukturproblemer
 - Placeringen skal afhænge af, hvor potentialet for varig beskæftigelse og erhvervsudvikling er størst

Selvstyrets økonomi

- DA-saldoen
 - Underskud i 2015: 64 mio. kr. – samme niveau i 2016 og 2017
 - Overskud i 2018 og 2019
- Målsætning: Balance på DA-saldoen over en 4-årig periode
- Typisk finanslovsprofil: Aktuelle underskud efterfulgt af fremtidige overskud
- Tendens til systematiske underskud

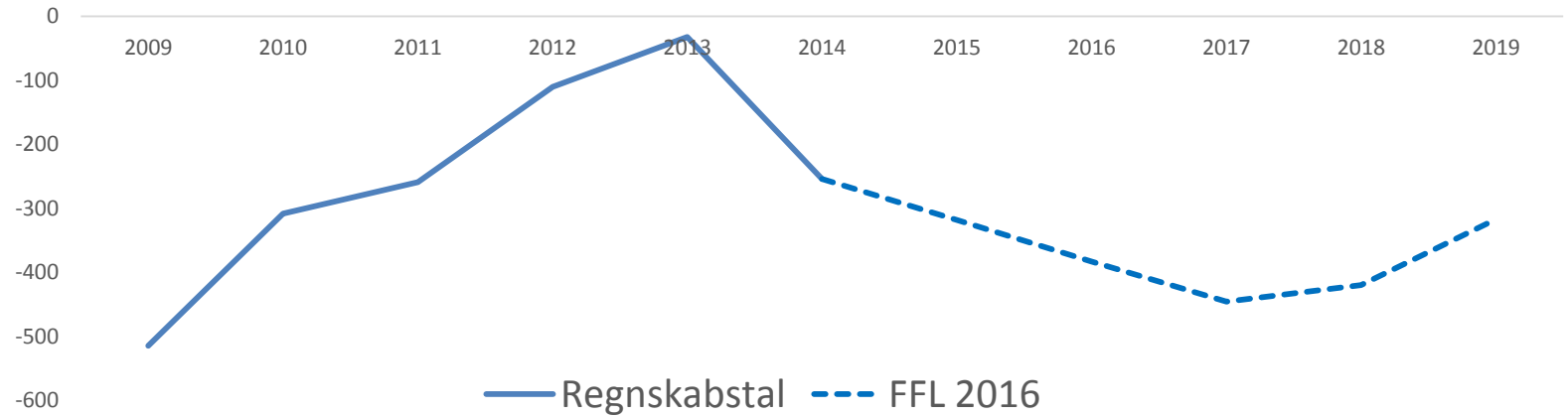
DA-saldo

Mio. kr



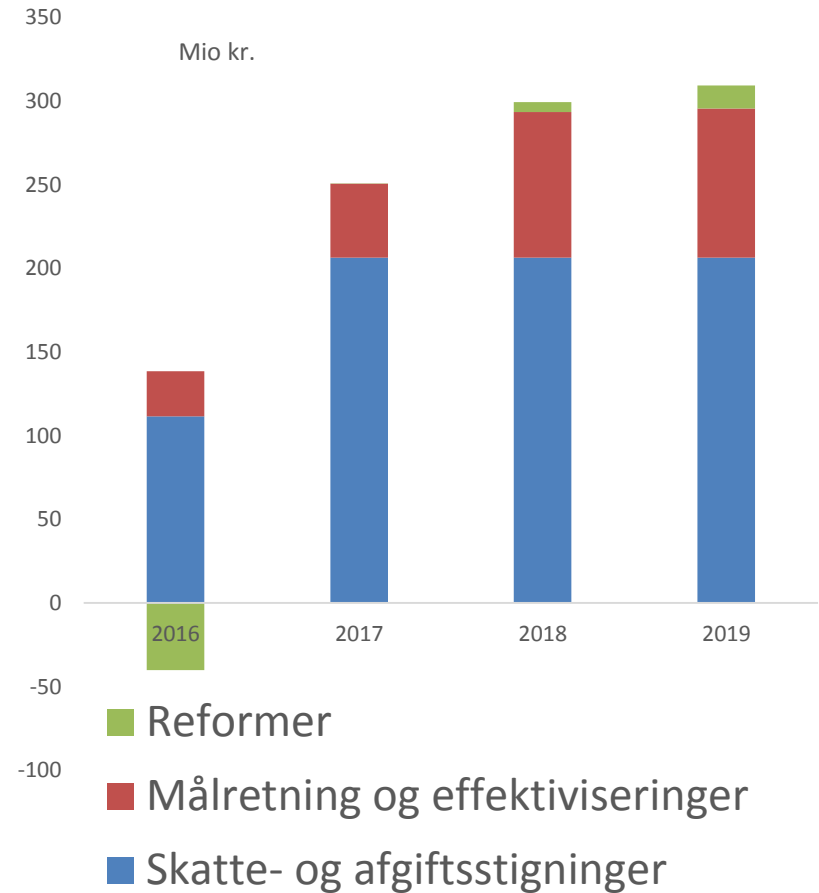
Akkumuleret DA-saldo

Mio. kr.



Forslag og initiativer i Finanslovsforslaget

- Skatte- og afgiftsstigninger udgør en væsentlig del af finansieringsgrundlaget
- Argumenter for skattereformer (ressourcerentebeskatning, pensioner) ... men bør være bundet sammen med løsning af strukturproblemer
- Tilpasningen sker via indtægter ikke udgifter
- Fremlagte reformforslag har ikke væsentlige finansieringsbidrag



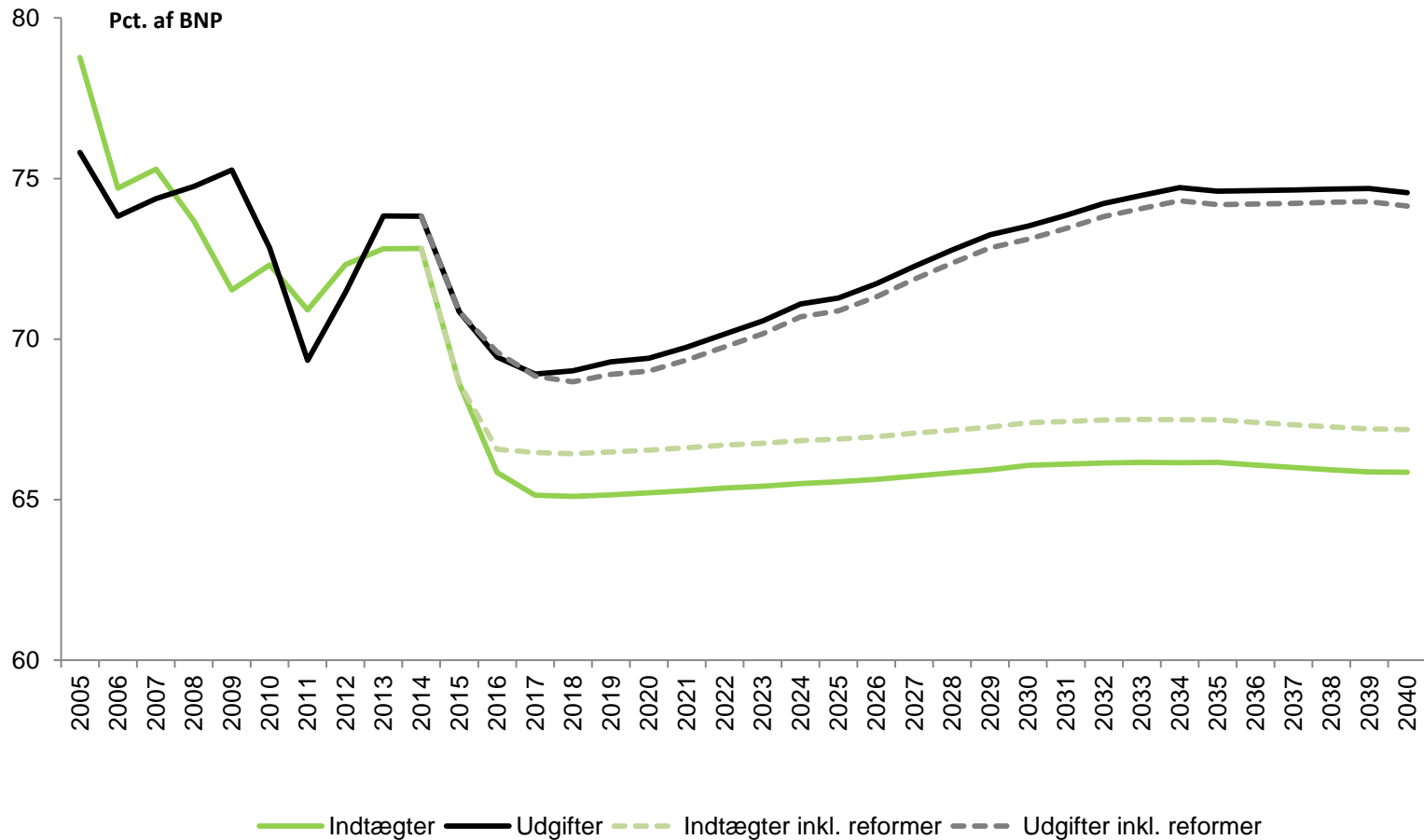
Økonomisk politik

- Budgetlov
 - Udgiftsloft
 - Udligningsmodel
 - Gælds- og investeringsstrategien
- Holdbarheds- og vækstplan
- Reformforslag er varslet for 2015 og 2016
- Forslag til reform af førtidspensioner og alderspensioner

Reformer førtidspensioner og alderspensioner

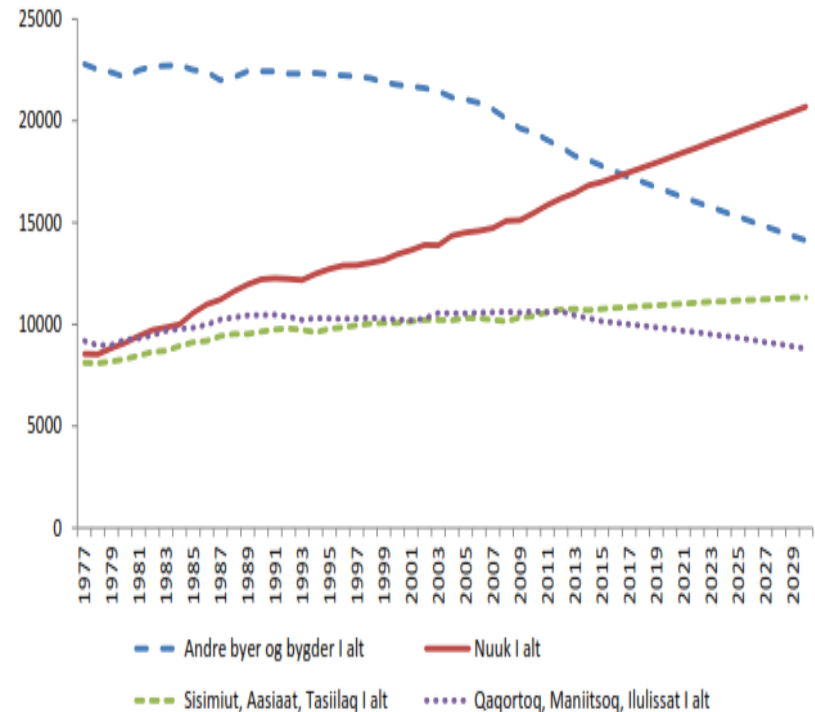
- Mere enkel ydelsesstruktur
- Bedre målretning mod økonomisk dårligt stillede
- Incitamentsstrukturen bliver ikke afgørende forbedret
- Førtidspension – tidsbegrænset og aktivt fokus
 - Store krav til gennemførelse
 - Største effekt på fremtidig tilgang til førtidspension
- Højere pensionsalder bidrager til at øge arbejdsstyrken og mindske holdbarhedsproblem

Holdbarhed



Befolkningsudvikling og regionalpolitik

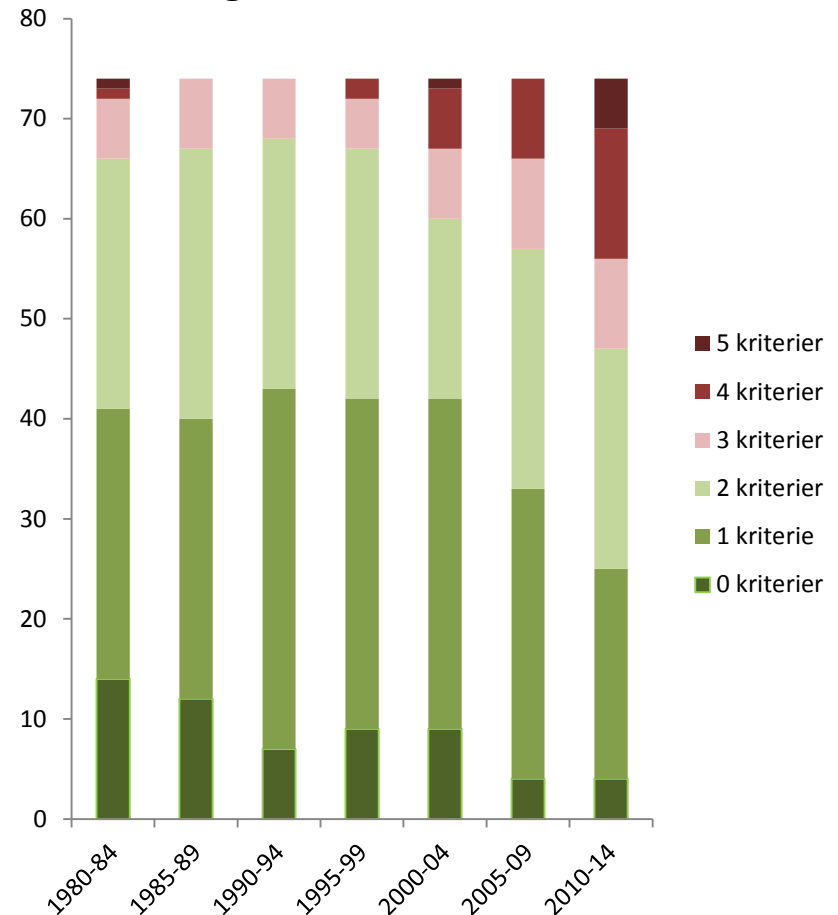
- Stagnerede befolkning
 - Fortsat høj nettoudvandring
- Flere ældre
- Øget koncentration af befolkningen (større byer)
- Kombinationen giver særlige udfordringer
 - Lige levevilkår
 - Erhvervsudvikling



Sårbare lokaliteter

- **Lavt folketal** (mindre end 200 personer)
- **Fødselsunderskud**
- **Nettoudvandning**
- **Lav kvindeandel** (andel af befolkningen, der er kvinder mellem 18 og 45 udgør mindre end 14 pct.)
- **Høj ældreandel** (personer på 65 år eller ældre udgør mere end 10 pct.)

Demografisk sårbarhed 74 lokaliteter



Sårbare lokaliteter

- Svagt erhvervsgrundlag
- Højt træk på sociale ydelser (førtidspension)
- Ramt af smådriftsulemper
- Svært at etablere ”velfærdsdækning”

- Nordiske erfaringer med regional støttepolitik
 - Effekter på lønninger og levevilkår
 - Har ikke kunne påvirke beskæftigelsen nævneværdige
 - Tendens til fraflytning er ikke blevet vendt.
- Regionalpolitik har store fordelingspolitiske konsekvenser

Økonomisk Råd

Aningaasaqarnermut Siunnersuisoqatigiit



Grønlands Økonomi 2015

Økonomisk Råds Rapport 2015