

Økonomisk Råd

Aningaasaqarnermut Siunnersuisoqatigiit

Belysning af grønlandere bosiddende i Danmark



Teknisk baggrundsnotat 2013-02

En statistisk belysning af grønlandskfødte personer bosiddende i Danmark

1 Sammenfatning

Der har gennem en længere årrække været en nettofraflytning fra Grønland. Befolkningstallet har dermed holdt sig nogenlunde konstant trods fødselsoverskuddet. Fraflytningen fra Grønland sker i altovervejende grad til Danmark, ligesom tilflyttere i overvejende grad kommer fra Danmark. Til belysning af mobiliteten i den grønlandske befolkning er der i denne tekniske baggrundsrapport foretaget en statistisk belysning af grønlændere bosiddende i Danmark. Det sker med udgangspunkt i danske registeroplysninger om alder, køn, uddannelse, socioøkonomisk status, indkomstforhold mv. blandt grønlandskfødte personer, bosiddende i Danmark i 2010.

Der bor ca. 14.000 personer i Danmark, der er født i Grønland. En del af disse personer er født i Grønland af danske forældre, som siden er rejst tilbage til Danmark. Fraregner man disse, er der skønsmæssigt 11.500 personer bosiddende i Danmark, som er opvokset i Grønland, og som på et tidspunkt i voksenlivet har valgt at flytte til Danmark. Motiverne bag tilflytningen til Danmark er mange. En del er under uddannelse. Over halvdelen er i beskæftigelse. Godt hver femte er på indkomstoverførsler, hvilket vidner om en vis social migration.

I denne baggrundsrapport gennemgås en række karakteristika for denne store gruppe af tilflyttede grønlændere i Danmark. Disse karakteristika er sammenlignet med den danske befolkning og med tilflyttere fra Færøerne og Island. Analysens hovedresultater fremgår af boks 1.

Boks 1: Hovedbudskaber

- Der bor 14.000 personer i Danmark, der er født i Grønland. Heraf skønnes omkring 11.500 personer at være opvokset i Grønland. I denne tilflyttergrupper er der en klar overvægt af grønlandske kvinder.
 - Uddannelsesniveaueet blandt grønlændere i Danmark er lidt lavere end for danskere, færinger, og islændinge i Danmark, men sammenlignet
-

med uddannelsesniveaet i Grønland er udvandrede grønlænderes uddannelsesniveau relativt højt.

- Mobiliteten for grønlandske tilflyttere, som er 18 år eller ældre ved tilflytning, er ret høj i løbet af de første år i Danmark, og op mod 40 pct. af tilflyttere rejser ud af Danmark igen. Den høje mobilitet i starten skyldes formentligt både uddannelsesophold og kortvarig beskæftigelse.
 - Efter de indledende år i Danmark falder mobiliteten markant. Over halvdelen af tilflyttere med grønlandsk oprindelse forbliver i Danmark. Langt hovedparten af personer, der er født i Grønland og Færøerne og opholdt sig i Danmark i 2010, har boet i landet i over 10 år. Dette gælder i lidt mindre grad personer født på Island.
 - Mobiliteten blandt grønlændere i Danmark er mindre end mobiliteten blandt andre nordatlantiske befolkningsgrupper i Danmark. Selv mange år efter tilflytningen forbliver mobiliteten høj for tilflyttere med færøsk og islandsk oprindelse og en stor del rejser ud af Danmark igen.
 - De erhvervsaktive grønlændere i Danmark har i store træk samme socioøkonomisk karakteristika som erhvervsaktive danskere. De disponible indkomster er i gennemsnit en smule lavere.
 - Der er tegn på social migration for en del af de grønlandske tilflyttere i Danmark. Godt en femtedel har ingen fast tilknytning til arbejdsmarkedet og går ledige, er på kontanthjælp eller førtidspension. Her adskiller grønlændere sig fra tilflyttere født på Færøerne og Island, hvor en større del kommer for uddannelse og arbejde.
-

2 En statistisk belysning af personer med føderegion i Grønland og bosiddende i Danmark

Genstand for analysen i denne baggrundsrapport er grønlændere, der på et tidspunkt i voksenlivet har valgt at fraflytte Grønland for at bosætte sig i Danmark.

I danske registerdata – herefter lovmodellen – er det muligt for årene 1993 til 2010 at identificere bosiddende personer, hvor *føderegionen* er Grønland. I 2010 var der cirka 14.000 personer i Danmark, hvor føderegion er angivet til Grønland. Dette muliggør en bred vifte af statistiske belysninger af aldersfordeling, køn, indkomstforhold, uddannelsesniveau, socioøkonomisk status mv. af grønlandsk fødte personer i Danmark.

Ifølge Den Nordatlantiske Gruppe i Folketinget bor 18.563 grønlændere i Danmark, hvis man regner til og med 3. generation. Forskellen på de to opgørelser afspejler dermed en bredere gruppe med efterkommere i opførelsen fra Den Nordatlantiske Gruppe.

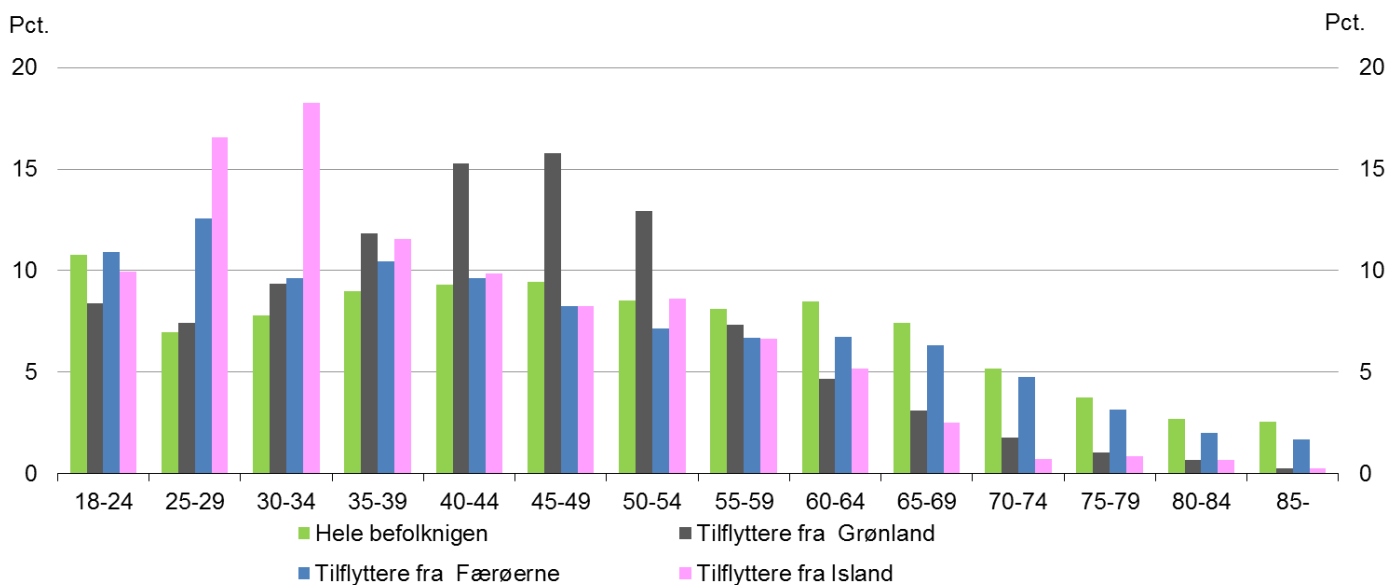
Når man opdeler personer efter føderegion, vil der i det statistiske materiale være personer, der er født i Grønland af danske forældre, der i en periode fx har arbejdet og boet i landet. Disse børn er ikke genstand for analysen i denne baggrundsrapport. For at frasortere børn der ikke er opvokset i Grønland – fx børn af danske forældre, der rejser tilbage til Danmark inden barnet er 18 år - er der valgt alene at medtage personer, der er født i Grønland og som mindst var 18 år på tidspunktet for tilflytning til Danmark. Disse personer må antages i overvejende grad at være opvokset i en familie bosiddende i Grønland før tilflytningen til Danmark. Ved at sætte skæringsalderen ved 18 år undgås det, at det statistiske materiale indeholder børn på kortvarige efterskoleophold og lignende i Danmark. Disse børn er heller ikke genstand for analysen i denne baggrundsrapport.

Det skal understreges, at metoden ikke er fejlfri, og at der vil smutte danske teenagere med i datasættet. Men metoden er fremkommelig og vil medføre, at der skabes et datasæt over *grønlandskfødte personer, der er tilflyttet Danmark siden 1993 og som på indrejsetidspunktet var mindst 18 år*. Datasættet dækker gruppen af grønlandsfødte, der på et tidspunkt i voksenlivet har valgt at fraflytte Grønland for at bosætte sig i Danmark. Grønlandsfødte børn i Danmark er ikke med i datasættet. Det samme gælder personer tilflyttet Danmark fra Grønland før 1993.

I alt er der i datasættet 11.500 grønlandskfødte personer bosiddende i Danmark, der opfylder ovenstående kriterier. Det vurderes, at langt hovedparten heraf har haft en opvækst i Grønland og er tilflyttet Danmark af uddannelsesmæssige hensyn, for at arbejde eller af sociale hensyn. Personer født på Færøerne (ca. 8.900 personer) og Island (ca. 5.800 personer) og bosiddende i Danmark i 2010 er endvidere medtaget for at sammenligne med grønlændere i Danmark. Disse personer er udvalgt efter tilsvarende kriterier i tilflytningsåret. Den benyttede stikprøve for analysen dækker 33,3 pct. af befolkningen.

Aldersfordelingen blandt grønlandskfødte personer i Danmark (over 18 år) afspejler grundlæggende aldersfordelingen i den grønlandske befolkning. Over halvdelen er mellem 35 og 54 år, og der er forholdsvis få ældre personer, Figur 2.1. Unge tilflyttere til Danmark må antages i høj grad at være tilknyttet en videregående uddannelse. Knap 16 pct. af de tilflyttede grønlændere er under 29 år, hvilket er en mindre andel sammenlignet med tilflyttede færinger og islændinge.

Figur 2.1 Fordelingen af alder for tilflyttede grønlændere, færinger og islændinge over 18 år i 2010



Anm: Pct. af samlet gruppe. Alle fire grupper summer hver især til 100 pct.
 Kilde: Registerdata baseret på stikprøver på 33 pct. af befolkningen.

Der er en tydelig overvægt at kvinder blandt i Danmark bosiddende grønlændere og færinger, jf Figur 2.1 Fordelingen af alder for tilflyttede grønlændere, færinger og islændinge over 18 år i 2010 Tabel 2.1. Det statistiske materiale giver ikke mulighed for at belyse, hvorfor det forholder sig således, men en mulig fortolkning er, at kvinder i højere grad søger til Danmark

med henblik på uddannelse med efterfølgende job og familiestiftelse i Danmark.

Undersøgelsen *hvorfor grønlændere bosætter sig i Danmark* lavet af *Den Nordatlantiske Gruppe* viser, at hovedparten af de grønlandske tilflytteres begrundelse for at blive i Danmark skyldes arbejdsmæssige muligheder og familiære relationer.

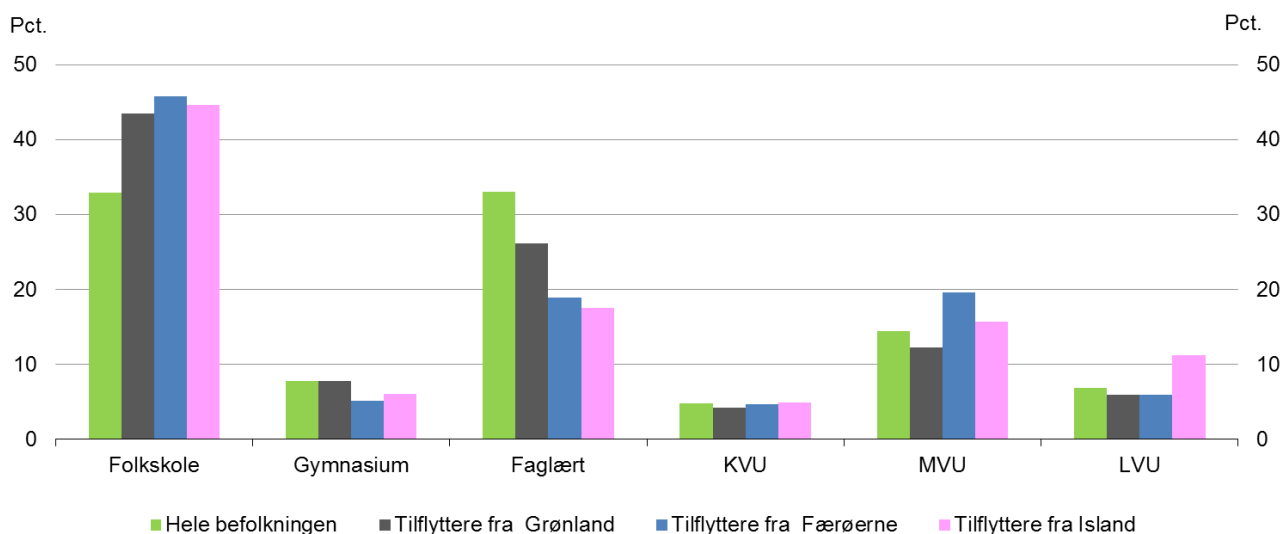
Tabel 2.1 Kønsfordeling i procent

	Hele befolkningen	Født i Grønland	Født på Færøerne	Født på Island
Mænd	49,1	40,0	39,0	47,5
Kvinder	50,9	60,0	61,0	52,5

Kilde: Registerdata baseret på stikprøver på 33 pct. af befolkningen.

Uddannelsesniveaut blandt grønlændere i Danmark er forholdsvis højt sammenlignet med uddannelsesniveaut i Grønland. Blandt grønlændere i Danmark (over 18 år) har over 20 pct. en videregående uddannelse, hvilket er en langt højere andel end i Grønland. Omkring 25 pct. har en faglært uddannelse. Det vidner om, at tilflytningen til Danmark med henblik på uddannelse spiller en væsentlig rolle. Det gælder for alle nordatlantiske befolkningsgrupper. Uddannelsesniveaut for personer tilflyttet fra Grønland ligner i brede træk uddannelsesniveaut for tilflyttede færinger og islændinge, idet der blandt grønlændere dog er en lidt højere andel med faglært uddannelse og lidt lavere andel med især mellemlange og lange videregående uddannelser, jf. Figur 2.2.

Figur 2.2 Højeste gennemførte uddannelsesniveaut



Anm: Pct. af samlet gruppe. Alle fire grupper summer hver især til 100 pct.

Kilde: Registerdata baseret på stikprøver på 33 pct. af befolkningen.

Til belysning af den socioøkonomiske status af tilflyttere fra Grønland er der valgt at se på personer i den erhvervsaktive alder op til 64 år. Det sker især af hensyn til sammenligneligheden med den danske befolkning jf. også Figur 2.1.

Størstedelen af tilflyttede grønlændere er tilknyttet arbejdsmarkedet, jf. Tabel 2.2. Af tabellen fremgår også, at 11,4 pct. af de tilflyttede grønlændere i den erhvervsaktive alder er uddannelsessøgende eller tilknyttet en uddannelsesforanstaltning (vejledning og opkvalificering). Det er lidt mindre andel end hos tilflyttede færinger og islændinge, hvor andelen er omkring 15 pct.

Tabel 2.2 Socioøkonomisk status i 2010 for 18-64 årige

	Hele befolkningen	Grønland	Færøerne	Island
Arbejdsgiver	1,4	0,7	0,2	0,8
Momsbetaler	3,0	1,5	2,2	3,4
Selvstændige	0,4	0,1	0,2	0,4
Medarbejdende ægtefælle	0,1	0,0	0,0	0,1
Lønmodtager u. nærmere angivelse	5,1	3,4	4,4	5,2
Topleder	2,9	1,6	1,1	1,5
Lønmodtager, højeste niveau	16,7	13,2	15,9	15,6
Lønmodtager, mellemniveau	8,8	5,8	7,8	6,5
Lønmodtager, grundniveau	28,9	20,3	26,2	22,5
Anden lønmodtager	5,8	4,6	4,0	5,6
Arbejdsløs ¹⁾	2,6	3,7	3,2	3,2
Uddannelsessøgende	4,0	5,1	13,0	13,4
Flexydelse	0,2	0,1	0,1	0,0
Delvis ledighed	0,2	0,3	0,3	0,2
Beskæftiget uden løn	0,7	2,0	0,6	0,7
Vejledning og opkvalificering ²⁾	1,9	6,3	1,8	2,3
Orlov fra ledighed	0,0	0,0	0,0	0,0
Barsels dagpenge	0,5	0,4	0,7	0,9
Sygedagpenge	0,9	1,2	0,9	0,8
Efterløn	3,2	0,9	1,7	1,0
Kontanthjælp ³⁾	1,8	10,6	2,1	2,1
Revalideringsydelse	0,1	0,1	0,1	0,0

Tjenestemandspension	0,3	0,4	0,2	0,2
Folkepensionist	0,0	0,0	0,0	0,0
Øvrige uden for arbejdsstyrken	3,7	5,4	7,3	10,7
Førtidspensionist	6,4	12,0	5,9	2,7
Integrationsydelse	0,0	0,0	0,0	0,0
Ledighedsydelse	0,3	0,4	0,2	0,3

Anm: Socioøkonomiske status for året opgøres sidste uge af november (RAS).

¹⁾Arbejdsløse dækker over arbejdsmarkedsparate dagpenge- og kontanthjælpsmodtagere

²⁾Uddannelsesforanstaltninger mm.

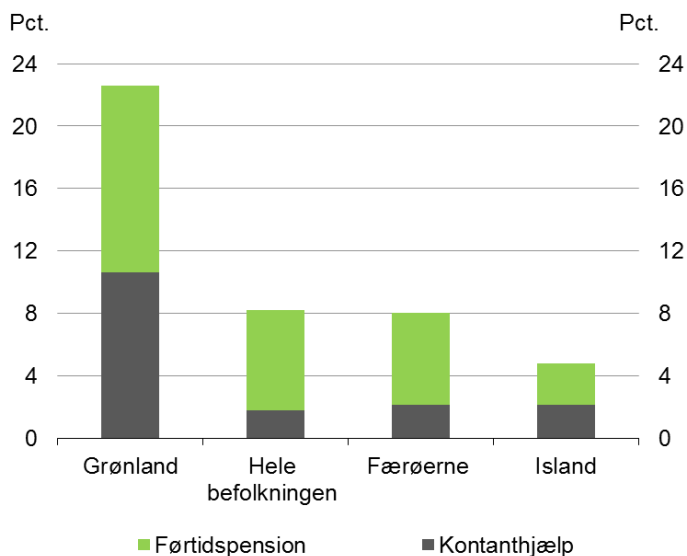
³⁾Dækker over kontanthjælpsmodtagere, der ikke er til rådighed for arbejdsmarkedet.

Kilde: Registerdata baseret på stikprøver på 33 pct. af befolkningen.

Den socioøkonomiske status i 2010 viser også, at 22,6 pct. er uden fast tilknytning til det danske arbejdsmarked og på kontanthjælp eller førtidspension. Det vidner om, at der parallelt med tilflytning motiveret af uddannelse, familieband og arbejde findes social migration af et vist omfang. Her er det en forskel til tilflyttere fra Færøerne og Island, jf. Figur 2.3.

Den interview-baserede rapport *Væk fra Grønland, udsatte grønlandere, der er flyttet til Danmark med deres børn* lavet af SFI tegner et billede af udsatte familier, som har svært ved at skabe relationer i Danmark. Rapporten konkluderer, at den store grad af ensomhed, som er udbredt blandt de udsatte familier, skyldes store forskelle i sociale normer i de to lande. Dette bevirker, at familierne har svært væk at skabe det sociale netværk, som er afgørende for en vellykket integration. På trods af distanceringen fra det danske samfund peger meget på, at tilflyttere ønsker at blive i Danmark.

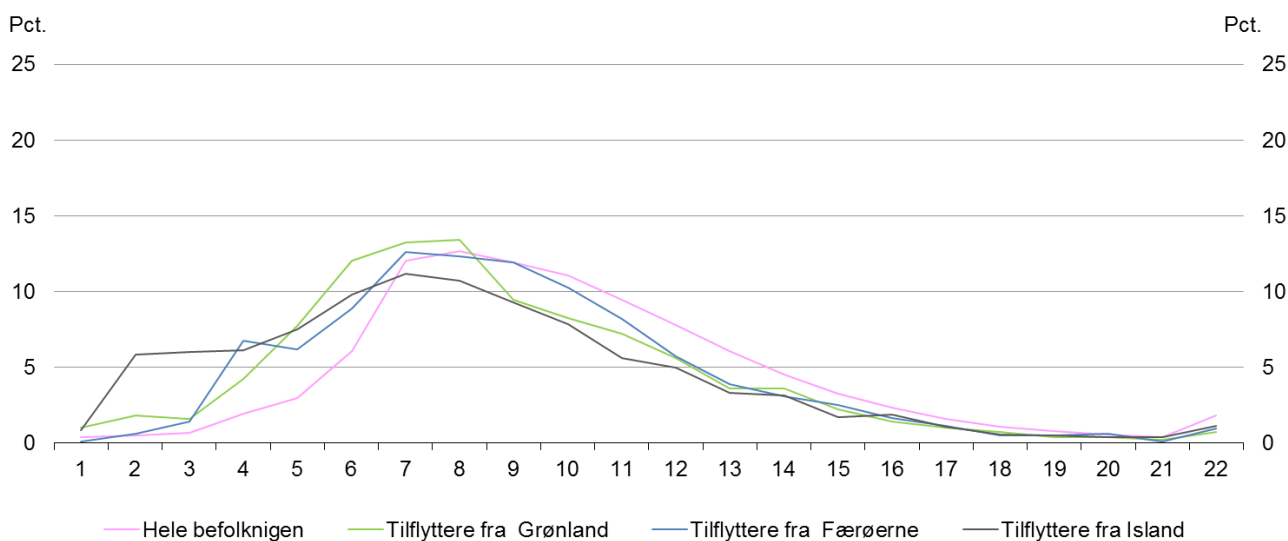
Figur 2.3 Person uden tilknytning til arbejdsmarkedet, status 2010



Den socioøkonomiske fordeling afspejler sig i fordelingen i de disponible indkomster blandt tilflyttede grønlændere, jf. Figur 2.4. I sammenligning af indkomster anvendes den såkaldte ækvivaleret disponible indkomst, hvor der tages højde for antallet af personer i husstanden. Jo større husstanden er, jo flere deles om husstandens mange varige forbrugsgoder, hvilket der bliver korrigeret for i det anvendte indkomstmål.

Blandt tilflyttede grønlændere er der en større andel med disponible indkomster under gennemsnittet i Danmark, hvilket blandt andet hænger sammen med, at personer uden tilknytning til arbejdsmarkedet er overrepræsenteret blandt grønlændere i Danmark. Også blandt islændinge og færinger i Danmark er personer i lavindkomstgrupperne overrepræsenteret, hvilket for islændingene hænger sammen med indkomstforholdene blandt studerende.

Figur 2.4 Fordelingen af disponible indkomster, 2010



Anm: Pct. af samlet gruppe. Alle fire grupper summer hver især til 100 pct. Gruppe 1 er personer med disponibel indkomst mindre end nul. Gruppe 2 til 22 er inddelt i intervaller af 25.000 kr., hvor personer i gruppe 2 har disponibel indkomst mellem 0 og 25.000 kr. og gruppe 21 består af personer med disponibel indkomst mellem 475.000 og 500.000 kr. Gruppe 22 er personer med disponibel indkomst på over 500.000 kr. Der er benyttet ækvivaleret disponible indkomst, hvor der tages højde for antallet af personer i husstanden/familien. Jo større familien er, jo flere deles om husstandens mange varige forbrugsgoder, hvilket der bliver der korrigeret for i det brugte indkomstmål. Rent teknisk betyder det at man summerer hele den disponible indkomst for husstanden og dividerer det med antallet af personer i husstanden opløftet i 0,6. Dette giver en højere disponibel indkomst end hvis man udelukkende dividerer med personer i husstanden. For enlige personer vil der ikke være forskel mellem den ækvivalerede disponible indkomst og den faktiske disponible indkomst, da $10,6 = 1$.

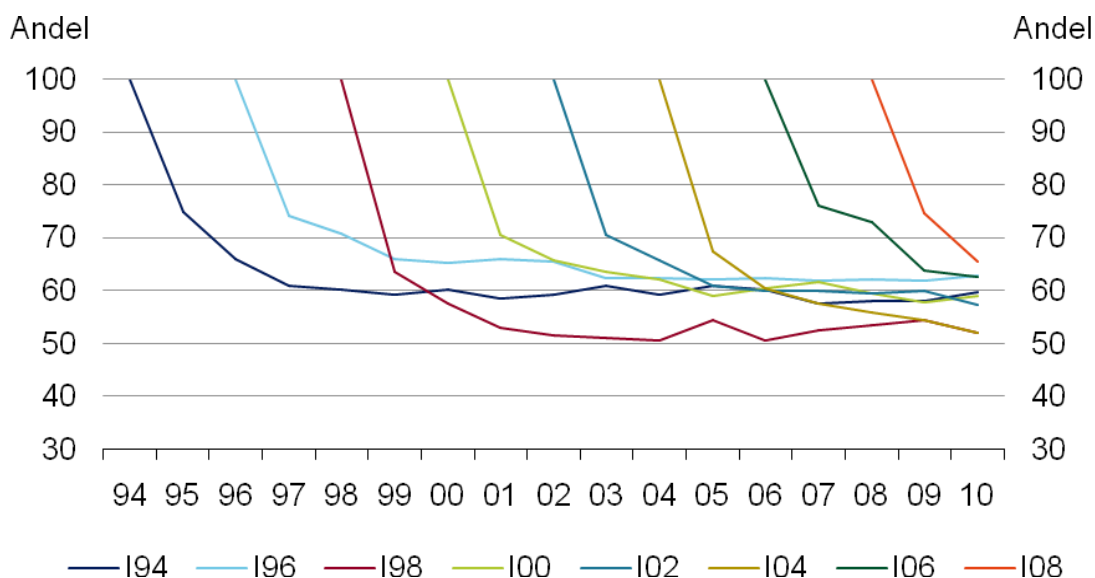
Kilde: Registerdata baseret på stikprøver på 33 pct. af befolkningen.

3 Mobilitet blandt grønlændere i Danmark

Tilflytningen til Danmark er ikke i alle tilfælde permanent. Mange vælger en kort eller længere periode uden for Grønland, før de vender tilbage. I dette afsnit belyses forløbet for personer, der er født i Grønland, og som flytter til Danmark. Der benyttes en stikprøve på 33,3 pct. af befolkningen, da der i nogle år kun er et mindre antal observationer. Til sammenligning er forløbet for tilflyttere fra Færøerne og Island medtaget.

Figur 3.1 viser forløbet for personer, som er født i Grønland og flyttet til Danmark i henholdsvis 1994, 1996, 1998, ..., 2008. Som i det forudgående afsnit er personer, som var under 18 år på indrejsetidspunktet, frasorteret. I selve indrejseåret vil andelen være 100 pct., men i takt med at en andel af tilflytterne rejser hjem igen, vil andelen af de oprindelige tilflyttere falde. Af de indrejste i 1994 var 75 pct. fortsat bosiddende i Danmark i 1995, mens de øvrige 25 pct. var rejst ud af Danmark igen. I 1996 var 66 pct. af de tilflyttede fra 1994 fortsat i Danmark. Det ses af figuren, at dette mobilitetsmønster er forholdsvis konstant. Der er stor mobilitet i de indledende år af opholdet i Danmark, mens mobiliteten falder betydeligt efter nogle år. For de fulgte årgange af indvandrede grønlændere er under halvdelen genudvandret fra Danmark i 2010.

Figur 3.1 Forløb for tilflyttere født i Grønland, opdelt efter år



Anm.:

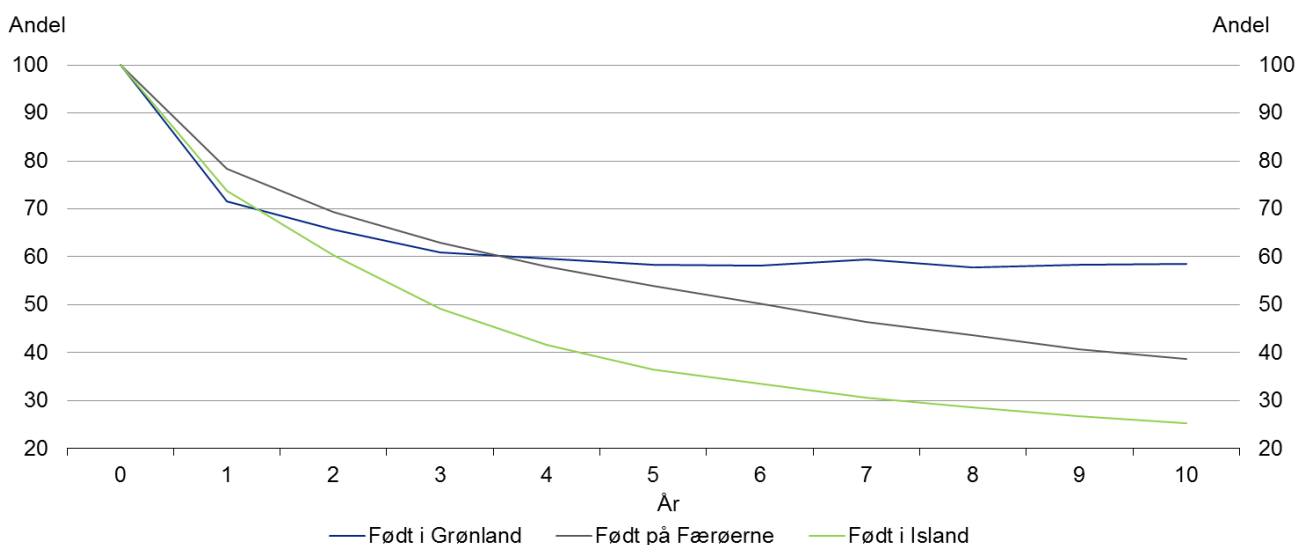
- 1) Serien "194" dækker over personer, der er flyttet til Danmark i 1994 og er født i Grønland. Herefter ses den andel, der forbliver i Danmark over tid. Samme metodik gør sig gældende for de andre år.
- 2) Personer der var under 18 år på indrejsetidspunktet er frasorteret

- 3) Figuren er med tilbagelægning, hvilket vil sige at en person, der flytter fra Danmark og tilbage igen vil forblive i serien i de år de bor i Danmark.
 4) Den benyttede stikprøve dækker 33,3 pct. af befolkningen.

Kilde: Registerdata baseret på stikprøver på 33 pct. af befolkningen.

Ud fra forløbene for tilflyttere som i Figur 3.1 kan man danne et gennemsnitligt forløbsmønster for tilflyttere. Dette er gjort i Figur 3.2 nedenfor for grønlandske, færøske og islandske tilflyttere til Danmark. Figuren viser, at mobiliteten i de tre tilflyttergrupper følger samme mønster med stor indledende mobilitet, hvorefter mobiliteten falder betydeligt. Mobiliteten er omtrent ens i de tre tilflyttergrupper i de første par år i Danmark. Derefter er der en tydelig forskel, hvor mobiliteten blandt tilflyttede grønlændere ophører, mens der fortsat er genudrejse fra Danmark hos færinger og islændinge. Figuren indikerer, hvis en tilflyttet person ikke er genudrejst fra Danmark (til Grønland) indenfor ca. fire år, så vil personen i gennemsnit forblive i Danmark. Efter 10 år vil i gennemsnit ca. 60 procent af de grønlandske tilflyttere fortsat være bosiddende i Danmark. Det samme gælder kun for knap 40 pct. af tilflyttede færinger og ca. 25 pct. af tilflyttede islændinge.

Figur 3.2 Gennemsnitligt forløb for personer født i Grønland, Færøerne og Island



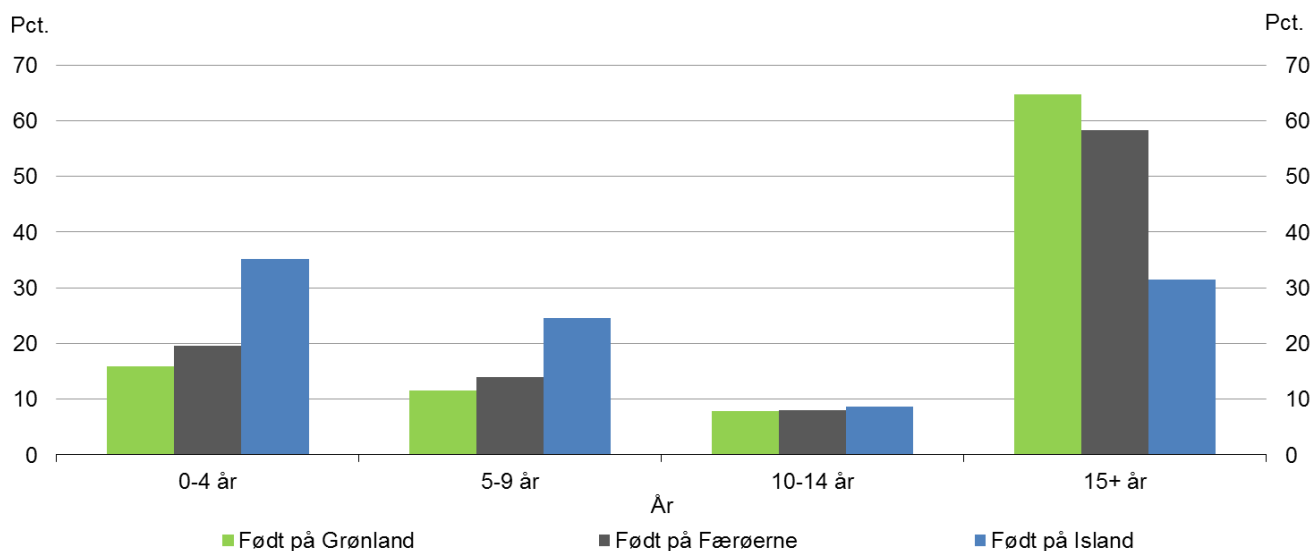
Anm.: År 1 er et gennemsnit af hvor mange personer, der fortsat var bosiddende i Danmark af de oprindelige tilflyttere efter et år osv. År 0-2 dækker over årene 1994, 1996, 1998, 2000, 2002, 2004, 2006 og 2008. År 3-4 dækker over 1994, 1996, 1998, 2000, 2002, 2004, 2006. År 5-6 dækker over 1994, 1996, 1998, 2000, 2002, 2004. osv.
 Figuren er med tilbagelægning, hvilket vil sige at en person, der flytter fra Danmark og tilbage igen vil forblive i serien i de år de bor i Danmark.

Kilde: Registerdata baseret på stikprøver på 33 pct. af befolkningen.

Denne mobilitet blandt tilflyttere viser sig ligeledes i varigheden af seneste ophold i Danmark, jf. Figur 3.3. Personer født på Island og Færøerne har i gennemsnit opholdt sig i Danmark i kortere tid end den tilsvarende tilflyttergruppe født i Grønland. Dette gælder specielt

personer født på Island, hvor hver tredje, der opholdt sig i Danmark i 2010, har været i Danmark mindre end 4 år, ofte i forbindelse med uddannelsesophold.

Figur 3.3 Varighed af seneste ophold i Danmark , status i 2010



Anm.: Figuren viser varigheden af seneste ophold, for personer født i Grønland, Færøerne og Island og samtidigt opholdt sig i Danmark i 2010. Alle serier summer hver især til 100 pct. og en person kan kun være i en af kategorierne.
Kilde: Registerdata baseret på stikprøver på 33 pct. af befolkningen.

Gruppen af personer med høj mobilitet, som rejser hjem efter et enkelt år består i høj grad af unge. Der er i Tabel 3.1 taget udgangspunkt i personer, der ankom til Danmark i henholdsvis 2002, 2004, 2006 og 2008 og kun opholdt sig et enkelt år i Danmark. Den store koncentration af unge tyder på, at det korte ophold bruges til opkvalificering og erfaringsdannelse, som de kan tage med sig tilbage til Grønland. Koncentrationen af unge under 30 har været stigende, fra 41 pct. i 2002 til 71 pct. i 2008, hvilket kan hænge sammen med den danske højkonjunktur med betydelig efterspørgsel efter arbejdskraft, også ufaglært, i årene op til vendepunktet i 2008. Indikationerne herfor er dog ikke entydige, da disse personer med korte ophold i Danmark ofte ikke registreres som deltagere på arbejdsmarkedet, jf. bilagstabel A4.

Tabel 3.1 Alder for personer, der kun opholder sig et enkelt år i Danmark (pct. af samlet antal)

	2002	2004	2006	2008
18-20 årige	22	15	32	33
21-30 årige	19	30	29	38
31-40 årige	41	22	22	12

41-50 årige	16	28	10	12
51+ årige	3	4	7	6

Kilde: Registerdata baseret på stikprøver på 33 pct. af befolkningen.

4 Erhvervsaktive personer født i Grønland og bosiddende i Danmark

Ud fra en erhvervsmæssig betragtning kan det være interessant at belyse de erhvervsaktive personer, med grønlandsk baggrund, i Danmark. Det drejer sig om personer, der er fraflyttet Grønland på et tidspunkt efter at være fyldt 18 år, og som typisk efter et dansk uddannelsesforløb finder dansk beskæftigelse. Med den valgte afgrænsning af datamaterialet drejer det sig om ca. 5.700 personer i alderen 18 til 64 år. Under denne sortering er andelen af kvinder født i Grønland igen overrepræsenteret (57 pct.), men knap så meget som i den overordnede gruppe af grønlandske tilflyttere (60 pct.). Den socioøkonomiske status for disse erhvervsaktive personer født i Grønland adskiller sig grundlæggende ikke fra den socioøkonomiske status for erhvervsaktive danskere, jf. Tabel 4.1, ligesom den uddannelsesmæssige baggrund også i store træk ligner den gennemsnitlige danske, jf. Tabel 4.2.

Tabel 4.1 Socioøkonomisk status for erhvervsaktive 18-64 årige

	Hele befolkningen		Født i Grønland	
	Antal	Pct.	Antal	Pct.
Arbejdsgiver	47.685	1,9	75	1,3
Momsbetaler	100.236	4,1	162	2,9
Selvstændige	15.723	0,6	9	0,2
Lønmodtager u. nærmere angivelse	169.512	6,9	360	6,4
Topleder	95.208	3,9	168	3,0
Lønmodtager, højeste niveau	553.803	22,6	1386	24,8
Lønmodtager, mellemniveau	294.111	12,0	606	10,8
Lønmodtager, grundniveau	961.494	39,2	2130	38,1
Anden lønmodtager	194.037	7,9	483	8,6
Beskæftiget uden løn	22.971	0,9	210	3,8

Anm: Socioøkonomiske status for året opgøres sidste uge af november (RAS).

Kilde: Registerdata baseret på stikprøver på 33 pct. af befolkningen.

Table 4.2 Highest completed education in 2010, for economically active persons born in Greenland and residing in Denmark (percent)

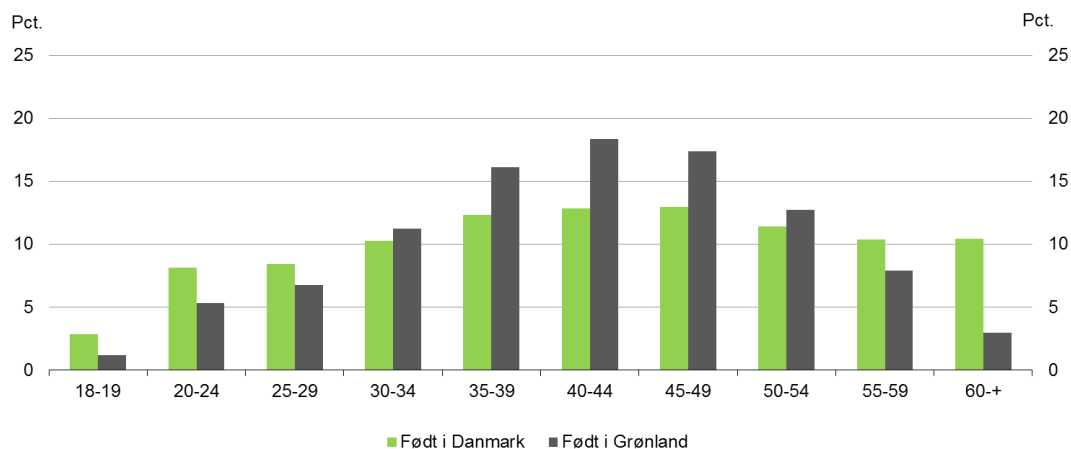
	Hele befolkningen		Født i Grønland	
	Antal	Pct.	Antal	Pct.
Grundskole	503.883	19,8	867	15,1
Almengymnasiale uddannelser	162.960	6,4	396	6,9
Erhvervsgymnasiale uddannelser	67.545	2,7	99	1,7
Erhvervsfaglige praktik- og hovedforløb	930.765	36,5	1.848	32,2
Kort videregående uddannelser	135.495	5,3	324	5,6
Mellem lang uddannelser	402.609	15,8	933	16,2
Bachelor	50.538	2,0	120	2,1
Lange videregående uddannelser	225.756	8,9	564	9,8
Forskeruddannelser	15.549	0,6	48	0,8
Uoplyst	56.577	2,2	549	9,6

Anm: Erhvervsaktive dækker over arbejdsgivere, selvstændige, topleder, beskæftigede uden løn og lønmodtagere på højeste-, mellemste- og grundniveau samt uden nærmere angivelse.

Kilde: Registerdata baseret på stikprøver på 33 pct. af befolkningen.

For den erhvervsaktive gruppe af grønlandske tilflyttere er 75 % mellem 30 og 54 år, jf. Figur 4.1. Som tidligere anført afspejler dette den aldersmæssige sammensætning af den grønlandske befolkning. Fordelingen af indkomsterne viser, at der er lidt større andel af lavtlønnede blandt grønlandsk tilflyttere sammenlignet med danske erhvervsaktive, jf. Figur 4.2. Dette kan afspejle den uddannelsesmæssige baggrund for tilflyttere samt valg af erhverv. Også blandt andre tilflyttergrupper til Danmark er der en overvægt af lavindkomstgrupper.

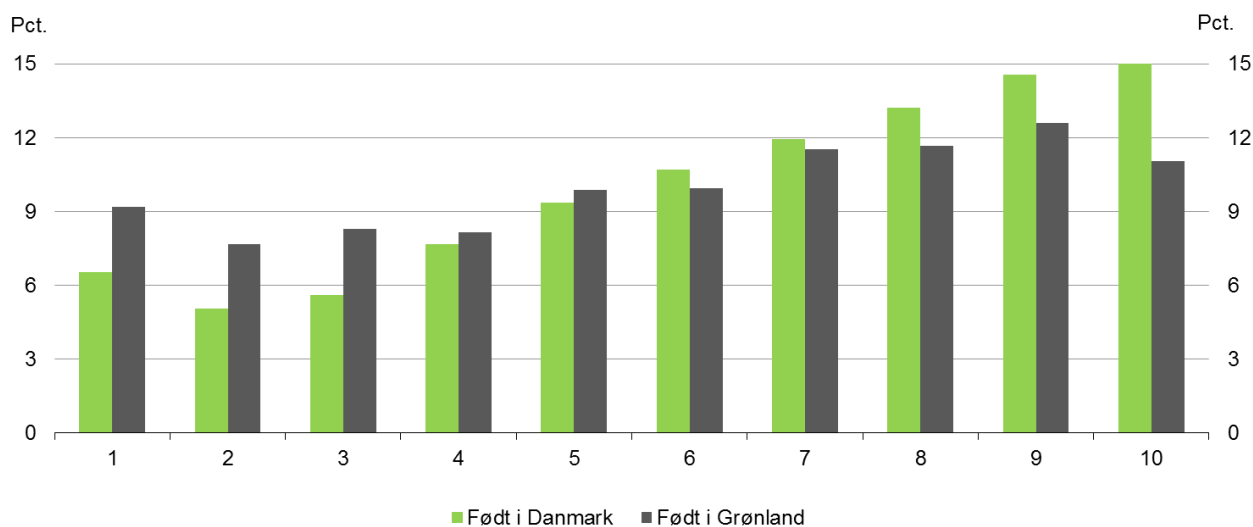
Figur 4.1 Aldersfordeling for erhvervsaktive, hele befolkningen og for personer født i Grønland



Anm: Erhvervsaktive dækker over arbejdsgivere, selvstændige, topleder, beskæftigede uden løn og lønmodtagere på højeste-, mellemste- og grundniveau samt uden nærmere angivelse.

Kilde: Registerdata baseret på stikprøver på 33 pct. af befolkningen.

Figur 4.2 Indkomstfordeling for erhvervsaktive, hele befolkningen og for personer født i Grønland



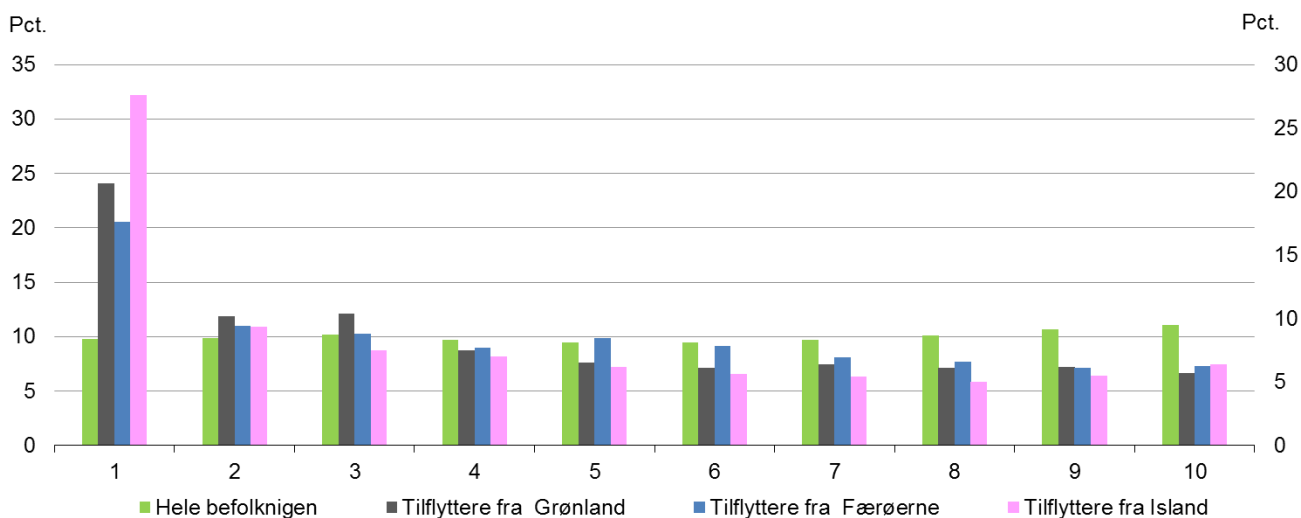
Anm: Erhvervsaktive dækker over arbejdsgivere, selvstændige, topleder, beskæftigede uden løn og lønmodtagere på højeste-, mellemste- og grundniveau samt uden nærmere angivelse.

Der er benyttet ækvivaleret disponible indkomst, hvor der tages højde for antallet af personer i husstanden/familien. Jo større familien er, jo flere deles om husstandens mange varige forbrugsgoder, hvilket der bliver der korrigeret for i det brugte indkomstmål. Rent teknisk betyder det at man summerer hele den disponible indkomst for husstanden og dividerer det med antallet af personer i husstanden opløftet i 0,6. Dette giver en højere disponibel indkomst end hvis man udelukkende dividerer med personer i husstanden. For enlige personer vil der ikke være forskel mellem den ækvivalerede disponible indkomst og den faktiske disponible indkomst, da $10,6 = 1$.

Kilde: Registerdata baseret på stikprøver på 33 pct. af befolkningen.

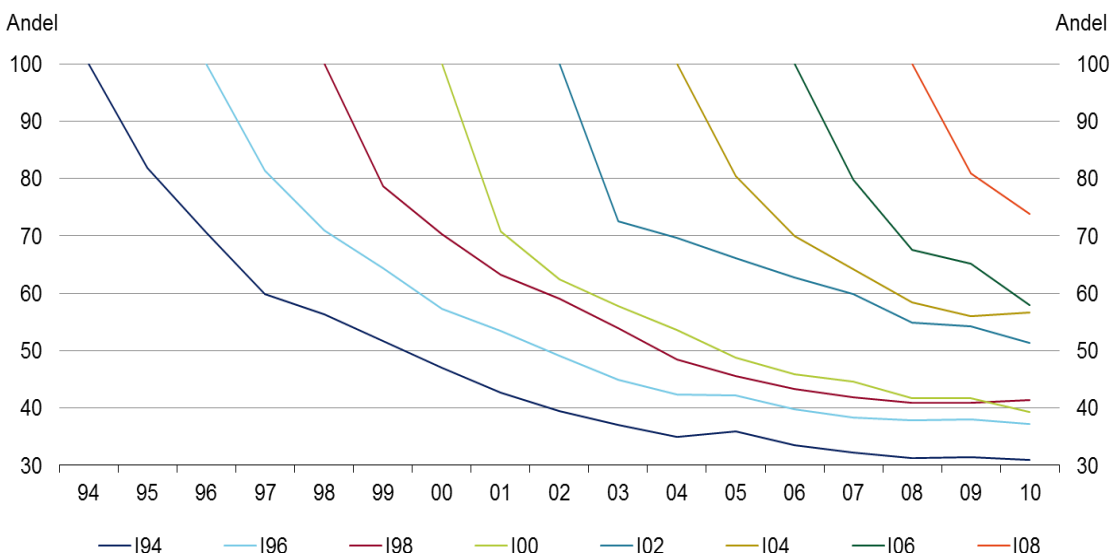
Bilagstabeller og - figurer

Figur A1: Indkomstdeciller for alle 18-64 årige, opdelt efter føde-region



Anm: Pct. af samlet gruppe. Alle fire grupper summer hver især til 100 pct. Der er benyttet ækvivaleret disponible indkomst, hvor der tages højde for antallet af personer i husstanden/familien. Jo større familien er, jo flere deles om husstandens mange varige forbrugsgoder, hvilket der bliver der korrigeret for i det brugte indkomstmål. Rent teknisk betyder det at man summerer hele den disponible indkomst for husstanden og dividerer det med antallet af personer i husstanden opløftet i 0,6. Dette giver en højere disponibel indkomst end hvis man udelukkende dividerer med personer i husstanden.
Kilde: Registerdata baseret på stikprøver på 33 pct. af befolkningen.

Figur A2: Forløb for tilflyttere født på Færøerne, opdelt efter år



Anm.:

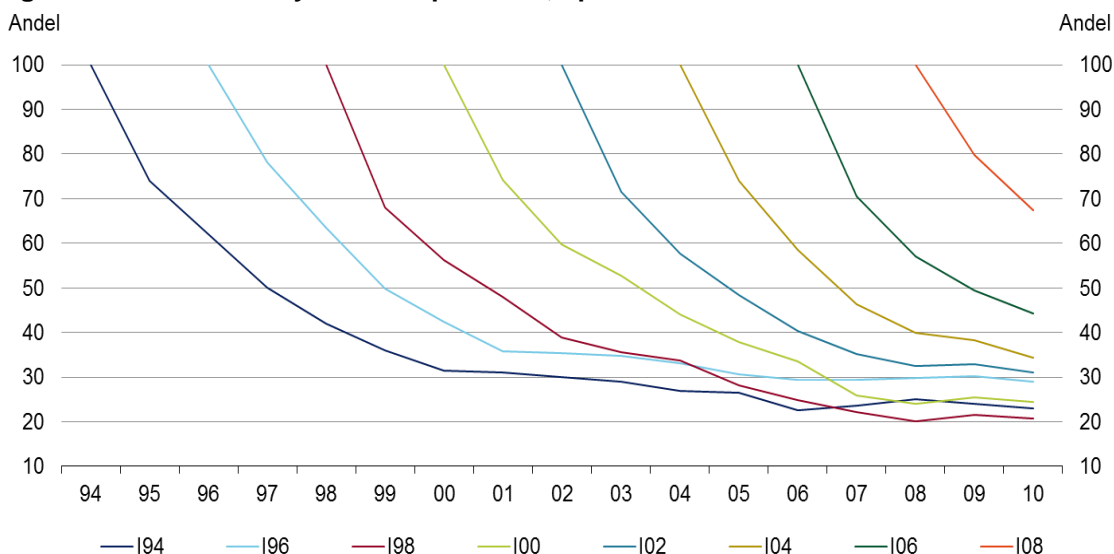
Serien "I94" dækker over personer, der er flyttet til Danmark i 1994 og er født på Færøerne. Herefter ses den andel, der forbliver i Danmark over tid. Samme metodik gør sig gældende for de andre år. Personer der var under 18 år på indrejsetidspunktet er frasorteret

Figuren er med tilbagelægning, hvilket vil sige at en person, der flytter fra Danmark og tilbage igen vil forblive i serien i de år de bor i Danmark.

Den benyttede stikprøve dækker 33,3 pct. af befolkningen.

Kilde: Registerdata baseret på stikprøver på 33 pct. af befolkningen.

Figur A3: Forløb for tilflyttere født på Island, opdelt efter år



Anm.:

Serien "194" dækker over personer, der er flyttet til Danmark i 1994 og er født på Island. Herefter ses den andel, der forbliver i Danmark over tid.

Samme metodik gør sig gældende for de andre år. Personer der var under 18 år på indrejsetidspunktet er frasorteret

Figuren er med tilbagelægning, hvilket vil sige at en person, der flytter fra Danmark og tilbage igen vil forblive i serien i de år de bor i Danmark.

Den benyttede stikprøve dækker 33,3 pct. af befolkningen.

Kilde: Registerdata baseret på stikprøver på 33 pct. af befolkningen.

Figur A4: Socioøkonomiskstatus for grønlandere, der kun opholder sig et enkelt år i Danmark (procent)

	2002	2004	2006	2008
Lønmodtager u. nærmere angivelse	6	4	17	2
Lønmodtager på mellemniveau	-	2	-	-
Lønmodtager på grundniveau	3	2	-	2
Anden lønmodtager	3	-	-	4
Arbejdsløs ⁵⁾	6	13	-	4
Uddannelsessøgende	13	22	17	4
Beskæftiget uden løn	6	2	-	2
Vejledning og opkvalificering ⁶⁾	3	4	-	10
Særlig/aktivering	6	7	5	-
Kontanthjælp ⁷⁾	6	11	-	8
Folkepensionist	-	-	2	-
Øvrige uden for arbejdsstyrken	47	30	59	63
Førtidspensionist	-	2	-	2

Anm: Socioøkonomiske status for året opgøres sidste uge af november (RAS).

Kilde: Registerdata baseret på stikprøver på 33 pct. af befolkningen.