



Interesserede aktører
cc. Fiskerirådet

Udbud af kvoter på hellefisk og torsk havgående i Vestgrønland 2025

TIL INTERESSEREDE AKTØRER,

Naalakkersuisut har d. 17. december 2024 besluttet, at havgående kvoter på 4.600 tons hellefisk, 1.950 tons torsk og 166,6 tons helleflynder i Vestgrønland skal sendes i udbud hos interesserede aktører med en række betingelser og vilkår for tildeling af licens i henhold til § 29, stk. 3 i Inatsisartutlov nr. 29 af 23. maj 2024 om fiskeri samt § 4 i Selvstyrets bekendtgørelse nr. 74 af 28. november 2023 om licens og kvoter.

Naalakkersuisuts baggrund for at reservere en del af hellefiske- og torskekvoten til et udbud, er ønsket om at sprede ejerskabet samt give adgang til nye, gerne unge, aktører i det havgående fiskeri. Dette ønske reflekteres i krav og vilkår for udbuddet og er i tråd med intentionen for fiskeriloven. Naalakkersuisut har godkendt krav og vilkår for udbuddet d. 31. januar 2025.

Hvis en aktør er interesseret i at byde ind på kvoten, skal ansøgningsskemaet for havgående fiskeri udfyldes på sullissivik.gl. Derudover skal de efterspurgte materialer og dokumentation fremsendes til Departementet for Fiskeri og Fangst på apn@nanoq.gl med følgende titel: ***"Udbud af kvoter af havgående hellefisk, torsk og helleflynder i Vestgrønland 2025"***.

Ansøgninger skal være tilkommet Departementet for Fiskeri og Fangst, senest d. 30. april 2025.

Herefter vil Naalakkersuisut behandle de indkomne ansøgninger.

Information om krav og betingelser for udbuddet samt kvoterne fremgår herunder samt i bilag 1.

Generel information on udbuddet

I henhold til Inatsisartutlov nr. 29 af 23. maj 2024 om fiskeri indføres der Individuelle Omsættelige Kvoter, IOK, for havgående hellefisk i Vestgrønland fra 1. januar 2025. Det betyder at kvoten for havgående hellefisk som tildeles nye aktører, vil indgå som en kvoteandel i fiskeriet. Aktøren vil dermed eje en andel af den havgående hellefiskekvote, dog med særlige vilkår og krav. Kvoteandelen tildeles for 10 år ad gangen.

Dermed hører der en 75% udnyttelsespligt med kvoten samt 25% fleksibilitet. Man skal dog være opmærksom på, at der er 25% indhandlingspligt forbundet med kvoten.

Der skal gøres opmærksom på, at Naalakkersuisut tildeler torskekvoten på ét-årig basis i henhold til Inatsisartutlov om fiskeri og bekendtgørelsen for licenser og kvoter til fiskeri.

07-02-2025

Sags nr.: 2024 - 24194

Akt nr.: 24897217

Postboks 269

3900 Nuuk

Tlf. (+299) 34 50 00

Fax (+299) 34 63 55

E-mail: apn@nanoq.gl

www.naalakkersuisut.gl

Hvis der i henhold til § 4 er fremsat krav og betingelser for tildeling af licens som i dette udbud, vil man også skulle leve op til disse for at kunne få tildelt licens i 2026.

De havgående kvoter tildeles årligt i henhold til den gældende bekendtgørelse om licens og kvoter.

Da det ønskes, at nye aktører skal ind i det havgående fiskeri, vil udbuddet sikre en vis fleksibilitet inden for lovgivningen, som giver nye aktører mulighed for at etablere sig, men samtidigt sikre at kvoterne udnyttes til samfundets fordel.

På baggrund af de afsatte mængder forventes det, at der vil være plads til 2 nye mindre aktører eller 1 større aktør i det havgående fiskeri. Dette for at sikre at aktørerne har et rentabelt fiskeri for et helt år, hvilket giver det bedste grundlag for en succesfuld tilgang af nye aktører.

Information om de udbudte kvoter

Naalakkersuisut besluttede ved deres møde d. 17. december 2024 at reservere følgende kvoter til udbud:

Art	Forvaltningsområde	Kvote i tons
Hellefisk*	Vestgrønland ¹	4.600
Torsk	Vestgrønland ¹	1.950
Helleflynder	Vestgrønland	166,6
Total kvote:		

*IOK, kvoten tildeles som en kvoteandel. 25% indhandlingspligt forbundet til kvoten.

¹ Se kort over forvaltningsområdet i bilag 1.

Forvaltningsplan

Departementet skal gøre opmærksom på, at der forefindes forvaltningsplaner for torsk og hellefisk, og at forvaltningsplanerne skal overholdes.

Forvaltningsplanerne forefindes her: [Forvaltningsplaner \(naalakkersuisut.gl\)](https://naalakkersuisut.gl/forvaltningsplaner)

Krav om prøvetagning

Departementet skal gøre opmærksom på, at der er krav om prøvetagning for begge fiskerier. Se vedlagt i bilag 2.

Krav og betingelser for at byde ind på kvoterne

For at komme i betragtning til tildeling af kvoterne kræver Naalakkersuisut at interesserede aktører lever op til følgende krav og vilkår:

- Der skal være tale om et, på ansøgningstidspunktet etableret selskab, der skal være 100% grønlandsk ejet i henhold til definitionen af grønlandsk ejerskab i § 9 i Inatsisartutlov om fiskeri.
- Der skal vedlægges en oversigt over alle ejere samt tilhørsforhold jf. § 9.
- Aktøren og ejerne af selskabet må ikke allerede være involveret i det havgående fiskeri, der skal altså være tale om en ny aktør der i dag ikke har kvoter i det havgående fiskeri.
- Aktørerne må gerne være involveret i det kystnære fiskeri, herunder aktører i det kystnære fiskeri efter rejer frem til 2024.
- Der skal vedlægges dokumentation for finansiering af selskab og fartøj samt drift af fartøj til udnyttelse af kvoterne, herunder informationer om det fartøj som ejes eller planlægges indkøbt.
- Hvis man ikke allerede har et fartøj eller har en aftale om køb af et fartøj på plads når udbuddet afgøres, har man i henhold til § 37 i fiskeriloven 24 måneder til at

indkøbe et fartøj som lever op til kravene i § 9 i Inatsisartutlov om fiskeri. Ekstraordinært kan man få dispensation til indchartring. I så fald skal ønske herom fremgå af ansøgningen. Indchartring af udenlandske fartøjer tillades kun, hvis der ikke forefindes grønlandsk kapacitet. Se nærmere vedrørende reglerne om indcharting i bekendtgørelsen om licenser og kvoter.

- Der skal fremsendes ansøgning om kvoterne, herunder informationer om fartøj igennem ansøgningskemaet på sulissivik.gl: [Ansøg om licens til havgående fiskeri \(sullissivik.gl\)](#)
- Der skal vedlægges en fiskeriplan for opfiskning af 75% af kvoterne i 2025.
- Der skal vedlægges en forretningsplan for de kommende 5 år, herunder etablering og drift af fartøj samt hvor man forventer at indhandle de 25% indhandlingspligtige hellefiskekvoter. Det skal noteres, hvis man forventer at indhandle mere end 25% til landbaserede anlæg.
- Aktøren kan ikke sælge sin kvoteandel inden for de første 5 år efter, at aktøren selv har påbegyndt fiskeriet på baggrund af den tildelte kvoteandel; hvis de ønsker at udgå af fiskeriet i denne periode, så vil kvoteandelen falde tilbage til Naalakkersuisut til fornyet udbud.
- Hvis aktøren ikke udnytter sine kvoter iht. udnyttelsespligten inden for de 5 år, så vil kvoten tages tilbage til fornyet udbud jf. §40 i fiskeriloven.

Fleksibilitet for at sikre udnyttelse af kvoterne

Det må forventes at en ny aktør ikke kan nå at udnytte alle kvoterne i 2025 og evt. heller ikke i 2026, særligt hvis der er tale om en aktør som er nyetableret og først skal ud at købe et egnet fartøj. Derfor tilbydes i henhold til §§ 38 og 39 i fiskeriloven, ekstraordinær fleksibilitet for den havgående hellefiskekvote ift. at aktøren kan sælge mere end 10% af sin årskvotemængde i de 2 først år, 2025-2026. Salg af årskvote skal ske til etablerede havgående aktører.

Ift. kvoten for torsk og helleflynder, som ikke er IOK, så vil Naalakkersuisut løbende i dialog med aktøren refordele kvoten til andre aktører, hvis nødvendigt, for at sikre fuld udnyttelse af kvoterne til samfundets fordel.

Vurdering af indkomne ansøgninger/bud

Når ansøgningsfristen er udløbet, behandles alle ansøgningerne. I tilfælde af manglende dokumentation på opfyldelse af de krav og vilkår, der er beskrevet i dette materiale, vil aktøren ikke indgå i udvælgelsen.

Alle aktører der opfylder betingelserne for at indgå i udbuddet, vil blive vurderet ud fra deres forretningsplan, herunder finansiering og drift samt fiskeriplan for opfiskning af kvoter, hvor de indhandlingspligtige kvoter skal indhandles og ejerskab eller aftale om indkøb af egnet fartøj.

Derudover vil aktørerne blive vurderet på antallet af reelle ejere, erfaring med fiskeri i Grønland samt hvordan aktørerne vurderes overfor hinanden ift. at sikre spredning af ejerskabet samlet set.

For at skabe en objektiv vurdering af ansøgernes opfyldelse af ovenstående, vil de blive vurderet ud fra et pointsystem. Pointsystemets skala strækker sig fra 0-2, hvor 0 = opfyldt, 1 = opfyldt tilfredsstillende og 2 = opfyldt meget tilfredsstillende. Ansøgningerne rangeres på baggrund af pointsystemet.

Det er Naalakkersuisut som tager den endelige beslutning om hvilke aktører som får mulighed for at etablere sig i det havgående fiskeri og dermed tildeles kvoterne. Ender en

aktør med ikke at kunne leve op til kravene og vilkårene i udbuddet, vil kvoten tilgå Naalakkersuisut til fornyet udbud.

Bilag 1. Område bilag

Havgående hellefisk og helleflynder Vestgrønland

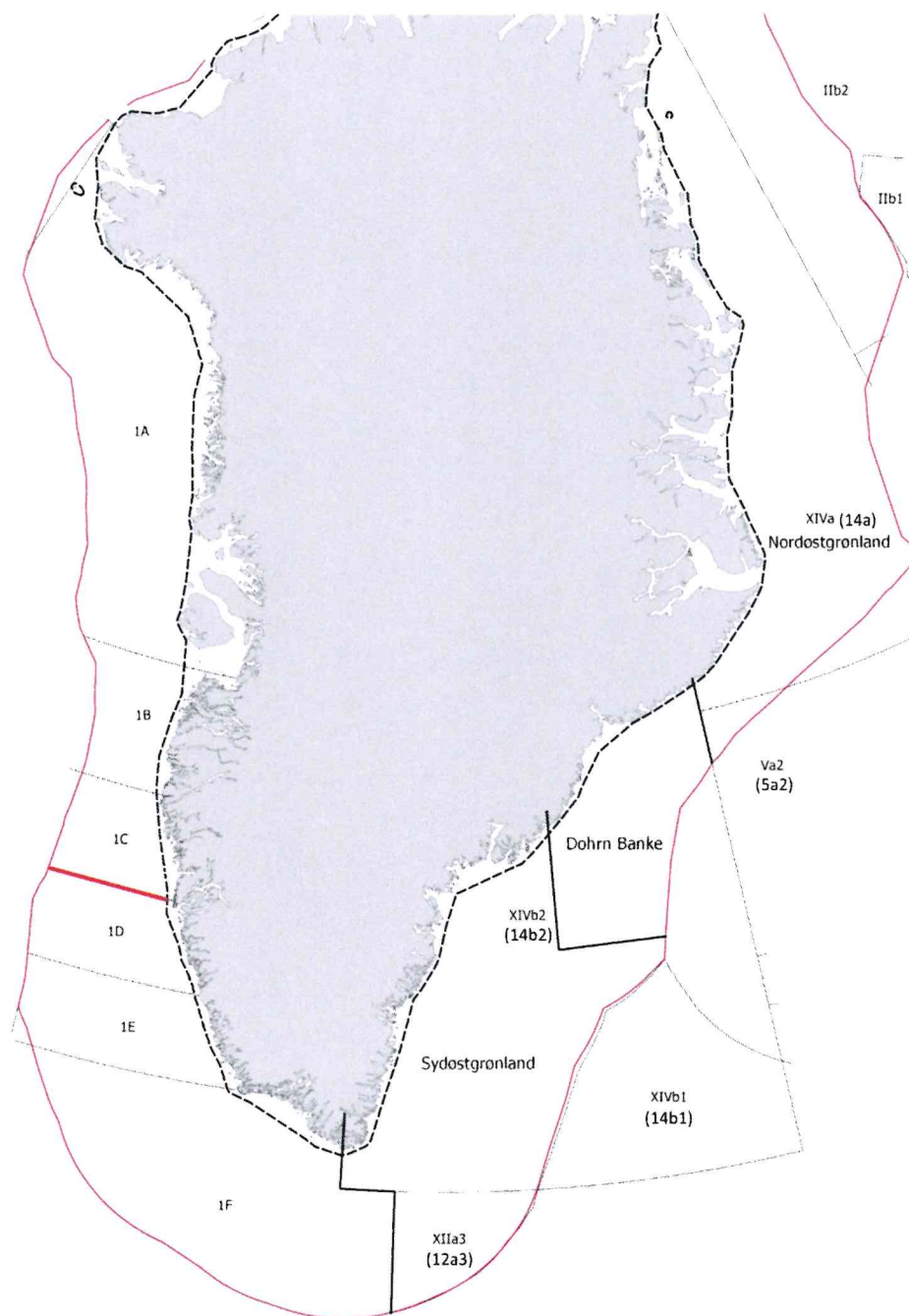
Forvaltningsområde:	Områdedefinition:
Vestgrønland	Den del af fiskeriterritoriet uden for linjen 3 sømil uden for basislinjen, der er beliggende mellem 78°10'N og 59°00'N vest for 44°00'W, samt den del af fiskeriterritoriet, og syd for 59°00'N og vest for 42°00'W

Havgående torsk Vestgrønland

Forvaltningsområde	Område definition
Nordvestgrønland (NAFO 1A-1C)	Det geografiske område der ligger nord for 64°15'N og syd for 78°10'N uden for søterritoriets grænse (3 sømil fra basislinjen) ud til fiskeriterritories grænse (den eksklusive økonomiske grænse ved Grønland)
Sydvestgrønland (NAFO 1D-1F)	Det geografiske område der ligger syd for 64°15'N og uden for søterritoriets grænse (3 sømil fra basislinjen) til 44°00'V og derfra syd over til 59°00'N derfra øst over til 42°00'V og derfra sydover ud til fiskeriterritories grænse (den eksklusive økonomiske grænse ved Grønland)

Se nedenstående kort.

Figur 1. Grønland, hvor den tynde røde linje markerer eksklusive økonomiske zoner (EEZ) for lande og den stiplede linje markerer det kystnære område. I Østgrønland er de tre forvaltningsområder indtegnet med tyk sort streg. Østgrønland er inddelt i ICES-rådgivningsområder (lysegrå streg), og Vestgrønland er inddelt i NAFO-underområder (lysegrå streg) hvor den tykke røde streg markerer adskillelsen mellem de to forvaltningsområder for det havgående fiskeri.





Bilag: Vejledning til indsamling af biologiske prøver for torsk, hellefisk og rødfisk

Måling af fisk 2 gange om ugen (kun torsk og hellefisk)

Til målingen bruges et målebræt (se illustration nedenfor). Hvis dette er umuligt kan et målebånd sættes på et bord eller en bænk. Der skal som **minimum** måles 150 fisk per måleprøve (2 om ugen).

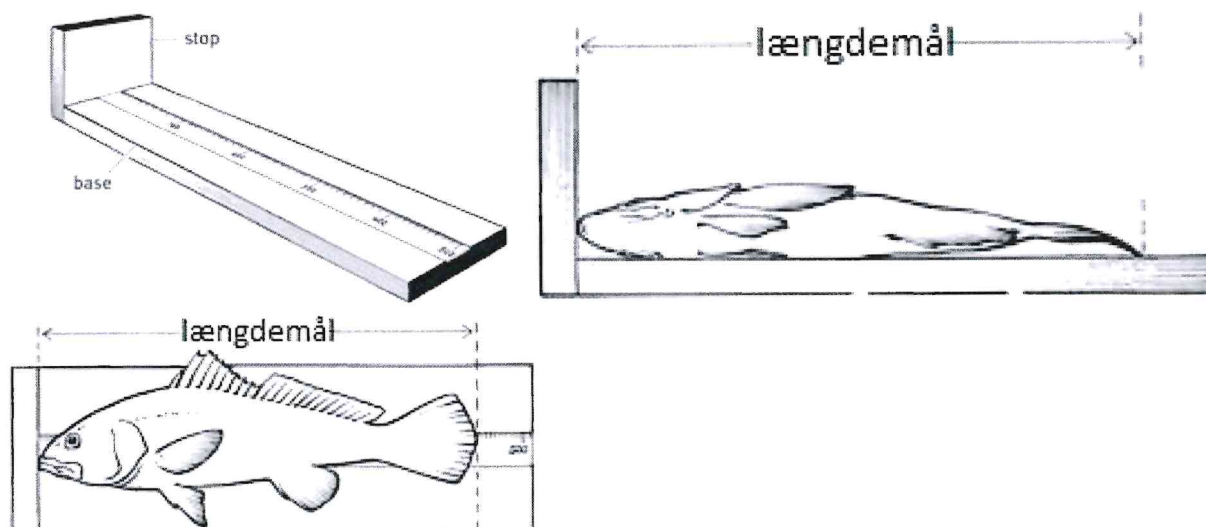
VIGTIGT: Er der torsk større end 100 cm blandt de tilfældigt udtagne torsk skal deres længde noteres på målebladet, alternativt kan 2 måleblade klipses sammen i forlængelse af hinanden.

På trawler

- **Båndet stoppes** og alle fisk på båndet måles, mindre fisk vil ofte ligge nederst, så hvis ikke båndet stoppes kommer de ikke med, og målingen bliver upålidelig.
- Båndet startes
- Båndet stoppes og alle fisk på båndet måles igen.
- Gentages indtil 150 fisk er målt.

Ved langline eller garnfartøj

- De første 150 fisk måles.



Der måles fra snude til halespids (TTL). Længden rundes ned til nærmeste cm. Længden ”prikkes” med issyl eller lignende som hul i skemaet. **Dato, position, fiskegrej og dybde** skal altid noteres. Hvis muligt noter også total vægt i fangst.

snøje				snude til knude (X)											
68	69	70	71	72	73	74	75	76	77	78	79	80	81	82	
3		2	3	4	4	3	3	5	5	4	5	7	10		



Eksempler på måleprøver på prikskemaer. Hullerne er lavet med en issyl hvor fiskens hale ender. Fiskens længde rundes ned til nærmeste cm, i eksemplet er der 3 på 68 cm, 2 på 70 cm, 3 på 71 cm o.s.v.

Måleprøverne kan sendes elektronisk til naturinstituttet:

Fisk-tap@natur.gl

Nedfrysning af hele hellefisk.

30 hele fisk pr. tur hvor hellefisk er den søgte art

Øresten fra hellefisk er skrøbelige. Efter udtag skal de straks fryses ned. Derfor fryses hellefisken ned hele til Naturinstituttet istedet for udtag af øresten. Ørestenene bliver senere udtaget på Naturinstituttet.

Hellefisk fra same træk eller i samme område kan fryses ned i en blok. Prøven skal mærkes med art, skib, position og dato. Prøverne sendes til Grønlands Naturinstitut. For skibe der ikke ligger til havn i Grønland eller Island kan nedfrysning af hele fisk undlades.

Ved tvivl om prøvetagning eller forsendelse kontakt vores assistenter: Fisk-tap@natur.gl

Forsendelses omkostninger afholdes af selskabet bag fiskeriet.

Nedfrysning af hele rødfisk.

En gang om ugen nedfryses 20 hele rødfisk for licenshaever til rødfiskfiskeri (også bifangstkvote). Max. 60 hele fisk i total pr. tur.

Rødfiskene skal være tilfældigt udvalgt. Prøven skal mærkes med art, skib, position og dato. Prøverne sendes til Grønlands Naturinstitut.

Ved tvivl om prøvetagning eller forsendelse kontakt Fisk-tap@natur.gl

Forsendelses omkostninger afholdes af selskabet bag fiskeriet.

Ørestensudtag fra torsk

(fra 20 fisk 2 X om ugen= ialt 40 pr uge)

Øresten er et sæt kalkformationer (2 stk.) som sidder i hver side af hovedet under hjernen. De bruges i fiskens balancesystem.

Til udtag af øresten bruges måleblad, vægt, kniv, pincet, blyant og ørestenspose til opbevaring af øresten samt skrive information om fisken på.

Angående vægten på torsken er det **VIGTIGT** at skrive om det er HEL vægt (ikke åbnet torsk) eller renset (MHUI: Med Hoved Uden Indvolde).

Ørestenspose:

Notér

- Art
- Skib
- Position
- Dato
- Længde af torsken i cm, rundet ned til nærmeste cm
- Køn: hun, han
- **Vægt (hel vægt) i kg**
- Renset vægt (uden indvolde) i kg
- Ørestene skæres ud og puttes i ørestensposen

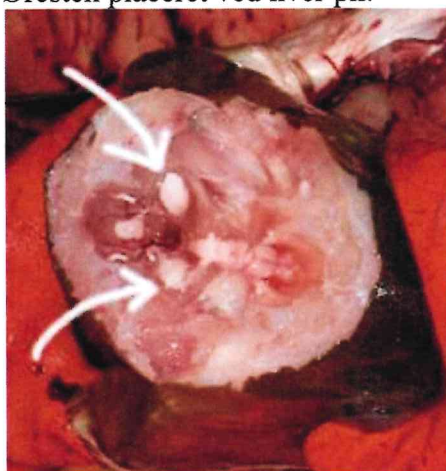
Art: Torsk
Sted: Torita
Station: 60,45N 44,12W
Dato: 1/3-10
Længde: 61 cm
Køn: Hun MI: X
Vægt: 2,34 kg
renset: 1,88 kg
Grønlands Naturinstitut X

Udtag af øresten:

Skær bag ved øjnene:



Øresten placeret ved hver pil:



**Mærker giver vigtige oplysninger om vandring af fisk og udbredelsen af bestanden.
Send derfor mærker ind og få udbetalt dusør**



DST-mærke (data logger) er opereret ind i bughulen hvor plastiksnoeren kan ses på yderside.

Mærker sendes til Naturinstituttet med oplysning om hvor (feltkode eller position), dato for fangst samt længde på fisken. Hvis muligt så udtag øresten eller send hele fisken med mærke i til Naturinstituttet

Dusør:

Mærke med fangst oplysning:	150 DKK.
Mærke med fangst oplysning samt øresten eller hel fisk:	300-500 DKK.
Satellit eller Data logger (DST) med fangst oplysning og hel fisk:	500-1500 DKK.

Husk at opgive navn, adresse, cpr.nr og kontonummer. Så vil Naturinstituttet sende dig oplysninger om hvor din fisk blev mærket samt overfører dusøren til din konto (registreringsmæssigt kun muligt for Grønlandske borgere).

Indsendes til:

PINNGORTITALERIFFIK
GRØNLANDS NATURINSTITUT
P.O. BOX 570
GL-3900 NUUK