



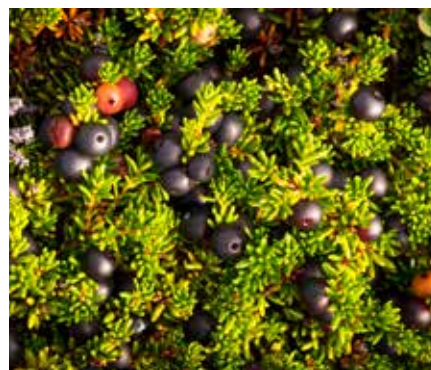
# GRØNLANDS

## SELVFORSYNINGSTRATEGI

2025 - 2030

NAALAKKERSUISUT  
GOVERNMENT OF GREENLAND







Departementet for Landbrug, Selvforsyning, Energi og Miljø,  
i samarbejde med Rambøll Management Consulting og Pikiala

## GRØNLANDS SELVFORSYNINGSTRATEGI 2025 - 2030

Layout: INUVA  
Udgivet: 2024  
Tryk: Narayana Press

Forsidefoto: Mads Pihl, Visit Greenland  
Sergei Gapon, Visit Greenland  
Aningaaq R. Carlsen, Visit Greenland





# INDHOLD

Forord .....	6
<b>1. Indledning</b>	
1.1 Baggrund .....	7
1.2 Strategiens vision .....	8
1.3 Selvforsyning af fødevarer i Grønland .....	8
1.4 Ambitionsniveau i strategien .....	9
1.5 Metode .....	9
1.6 Bæredygtighedsmål .....	11
<b>2. Selvforsyningsgraden .....</b>	<b>12</b>
2.1 Nordisk Ministerråd Rapport .....	12
2.2 Udfordringer ved rapport fra Nordisk Ministerråd .....	16
<b>3. Forbrugeranalyse .....</b>	<b>18</b>
3.1 Generelle tendenser .....	19
3.2 Forbrugsmønstre .....	20
3.3 Forbrugsprofiler .....	22
<b>4. Interessentkortlægning – Styrker og udfordringer .....</b>	<b>24</b>
4.1 Styrker ved selvforsyning af fødevarer .....	25
4.2 Positive effekter af øget selvforsyning af fødevarer .....	26
4.3 Sammenfatning .....	26
4.4 Udfordringer .....	27
4.5 Sammenfatning .....	29
<b>5. Mål 2025-2030 .....</b>	<b>30</b>
5.1 Fokusområde 1: Naalakkersuisut som myndighed .....	33
<b>Mål 1: Nedbryde barrierer for fødevarerproduktionen og styrke rammerne for det grønlandske fødevarerhverv .....</b>	<b>34</b>
Delmål 1: Undersøge fordele og ulemper ved en tilskudsordning til transport .....	35
Delmål 2: Styrke kommunernes erhvervsråd og erhvervsudviklingselskaber .....	37
Delmål 3: Optimere uddannelsessystemet inden for fødevarer, landbrug, selvforsyning og forretningskompetencer .....	41
Delmål 4: Undersøge mulighed for opstartstilskud eller erhvervsfremmerabat til fødevarerproducenter .....	43
<b>Mål 2: Fremme bæredygtig og sund lokal fødevarerproduktion .....</b>	<b>45</b>
Delmål 5: Etablere en ny kostmodel .....	46
Delmål 6: Undersøge mulighederne for grønlandske spisemærker .....	49
Delmål 7: Styrke den lokale fiskeproduktion .....	52
5.2 Fokusområde 2: Naalakkersuisut som facilitator .....	55
<b>Mål 3: Styrke selvforsyningen gennem samarbejde og promovering .....</b>	<b>55</b>
Delmål 8: Facilitere et tæt samarbejde mellem detailhandel, producenter og iværksættere .....	56
Delmål 9: Etablere og facilitere et tæt samarbejde mellem indflydelsesrige personer i den grønlandske madkultur, for at promovere grønlandske råvarer .....	58
<b>Mål 4: Fremme bevidsthed og brug af lokale råvarer .....</b>	<b>60</b>
Delmål 10: Udbrede kendskabet til anvendelse af lokale råvarer .....	61
Delmål 11: Udvikle en omfattende oversigt over lokale råvarer og producenter .....	63
Delmål 12: Igangsætte en kampagne for borgerinddragelse i brugen af lokale råvarer .....	66
<b>6. Implementering af mål .....</b>	<b>68</b>

# FORORD

Naalakkersuisut ser det at være selvforsynet som en central hjørnesteen i vores lands fremtid. Vi har nogle af de bedste og unikke fødevarer ressourcer. Det er råvarer som giver næring til at kunne overleve i Arktis. Dog fylder de ikke meget på butikshylderne i dag, og dette vil Naalakkersuisut i samarbejde med jer gerne ændre.

I en tid præget af global usikkerhed, klimaforandringer og globale forsyningskæder, der let kan forstyrres, er det afgørende, at vi som samfund bruger de ressourcer, vi har i landet mere effektivt. Selvforsyningsstrategien markerer starten af et Grønland som i højere grad prioriterer egne råvarer.

Selvforsyning handler ikke kun om at fange, dyrke, producere og høste egne fødevarer. Det er en grundlæggende del af vores kultur. Naalakkersuisut er fast besluttet på at fremme denne udvikling, men det er afgørende at understrege, at en succesfuld selvforsyning kræver engagement fra hele samfundet. Det er en fælles opgave, hvor både myndigheder, producenter, butikker og forbrugere skal arbejde tæt sammen.

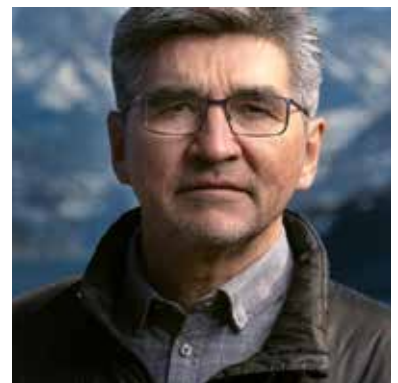
Vores fokus på fødevarer er ikke tilfældigt. I Grønland har vi længe været afhængig af import, og det vil vi formentlig altid være. Men det betyder ikke, at vi ikke kan styrke vores egen fødevarerforsyningsikkerhed. En øget lokal fødevarerproduktion giver os mere kontrol over vores fødevarsikkerhed. Selvom vi ikke kan blive fuldt selvforsynende, er det afgørende, at vi tager de første skridt i retning af at kan tilbyde flere af vores egne fødevarer ude i butikshylderne, og dermed sikre, at vi kan stå stærkere sammen i tider med usikkerhed.

Naalakkersuisut vil gerne sætte de nødvendige rammer og facilitere processerne, men uden opbakning fra befolkningen vil vi ikke nå vores mål. Det er en fælles rejse, hvor vi alle må bidrage. Vores producenter skal udforske nye metoder og afgrøder, vores butikker skal i endnu højere grad fremhæve de lokale produkter, og vores forbrugere skal efterspørge og støtte op om de grønlandske råvarer. Kun gennem et tæt samarbejde kan vi skabe en fremtid, hvor vores hylder bugner af lokale, pesticidfri varer, og hvor vi kan mindske vores afhængighed af import.

Fiskeri, fangst og indsamling af bær, planter, urter samt tang har været og er stadig grundlæggende elementer i vores kultur. Denne tradition og disse kundskaber bliver stadig i dag overleveret fra generation til generation. De er desuden i årenes løb blevet udvidet til også at omfatte landbrug, særligt i Sydgrønland, samt produktion af grøntsager og nye innovative fødevarer. Ved at bygge videre på vores forfædres visdom og tilpasse os moderne metoder, kan vi skabe en mere bæredygtig og selvforsynende fremtid.

Denne strategi er mere end blot en plan; den er en vision om et selvforsynende Grønland, hvor vi i fællesskab styrker os selv, vores samfund og vores økonomi samtidig med at vi tager mere vare på vores miljø og natur. Naalakkersuisut vil gerne skabe de bedste ramme betingelser. Derfor opfordrer jeg alle i samfundet til at tage aktiv del i denne bevægelse. Lad os sammen sikre, at vores fremtid bliver præget af styrke, uafhængighed og bæredygtighed.

Qujanaq.



**Kalistat Lund**

*Naalakkersuisoq for Landbrug,  
Selvforsyning, Energi og Miljø*

# INDLEDNING

## 1.1 Baggrund

Grønlands Selvforsyningsstrategi 2025-2030 adresserer de udfordringer, landet står overfor i forhold til at øge selvforsyningsgraden indenfor fødevarer. I strategien ligger der vægt på, at selvforsyningen skal være økonomisk og socialt bæredygtigt og derved skabe en forbedret og mere lokal baseret fødevarerforsyningsikkerhed. Med stigende global usikkerhed og klimaforandringer, der påvirker forsyningskæderne, er det blevet mere presserende at finde løsninger, der kan styrke lokal produktion og skabe et mere robust fødevarer-system, der i højere grad kan modstå eksterne forhold.

Det er ikke målet at der skal være fuld selvforsyning af fødevarer i Grønland, da det ikke er hvad markedet kan tilbyde eller hvad forbrugerne ønsker. Derfor lægger strategien vægt på at forbedre og øge selvforsyningsgraden ved at øge kendskabet til og anvendelsen af de nuværende og fremtidige fødevarer, der kan gøres tilgængelige under grønlandske forhold. Dette inkluderer øget fokus på at udnytte de sæsonbetinget ressourcer, hvor det i højere grad er om sommeren og efteråret at der indsamles lokale forråd til vinteren.

Vi har unikke geografiske og klimatiske forhold, der gør det nødvendigt at tænke innovativt og bæredygtigt for at opnå øget selvforsyning, der samtidig er økonomisk bæredygtigt. På samme tid eksisterer en stærk og stolt madtradition, som Naalakkersuisut ønsker at værne om, men som også giver muligheder for at nytænke landets ressourcer. I modsætning til mange andre lande, fastholder vi i Grønland stadig vores unikke madkultur.

Strategiens formål er derfor at øge selvforsyningsgraden, hvor det giver mening, ved at skabe rammerne for en effektiv lokal fødevarerproduktion, som kan forbedre adgangen til lokale fødevarer, skabe arbejdspladser og understøtte en bæredygtig udvikling i landet. Derudover fokuserer strategien på at bevare og yderligere fremme vores stolte madtradition.

Selvforsyningsstrategien er det første skridt i forhold til øget selvforsyning. Der skal efterfølgende tages økonomisk beslutning i forhold til finansiering af målene.

Målet er at bevare og styrke vores madkultur, identitet og fødevarer-muligheder, samtidig med at man sikrer en bedre fødevarerforsyningsikkerhed gennem en forbedret tilgang til lokale fødevarer.

Denne Selvforsyningsstrategi er kun begyndelsen på Naalakkersuisuts arbejde indenfor selvforsyningsområdet. Hvorimod der i denne strategi er sat fokus på selvforsyning indenfor fødevarer, vil der herefter komme en opfølgende strategi hvori der fokuseres på andre behov, problemstillinger og muligheder, såsom selvforsyning indenfor byggeanlæg, materialer og energiforsyning. Denne opfølgende strategi vil også tage udgangspunkt i, hvor langt den første selvforsyningsstrategi bringer os mod øget selvforsyning, og i de erfaringer der indsamles i arbejdet med fuldførelsen af første del.

Da denne strategi fokuserer på selvforsyning af fødevarer, vil begrebet "selvforsyning" i det følgende referere til selvforsyning af fødevarerområdet, hvis ikke andet specificeres.



## 1.2 Strategiens vision

Visionen for Selvforsyningsstrategien af fødevarer er, at flest mulige borgere skal have forbedret adgang til gode, sunde lokale fødevarer, og at borgerne oplever en forbedret fødevarerforsyningsikkerhed igennem grønlandske produkter.

## 1.3 Selvforsyning af fødevarer i Grønland

Selvforsyning af fødevarer i Grønland har historisk betydning og er en central del af vores identitet.

Oplevelsen af at kunne forsyne sig selv med fødevarer og andre ressourcer omhandler imidlertid ikke kun det fysiske aspekt. Det inkluderer også en social dimension, hvor der lægges vægt på betydningen af fællesskab og samhørighed, gennem blandt andet deling af ens fiskeri og fangst.

Ressourcer der er fisket eller fanget i Grønland, som eksporteres til udlandet for forarbejdning, for så at blive importeret tilbage til Grønland falder uden for kategorien for selvforsyning, da det inkorporerer internationale handelsmekanismer og processer, der overtræder den geografiske selvstændighed, som er et centralt element i idéen om selvforsyning i Grønland.

Selvforsyning af fødevarer tager derudover højde for både kommercielle og ikke-kommercielle produktionsmetoder, hvor folk på egen hånd kan udnytte lokale ressourcer.

Selvforsyning indebærer derfor en diversificeret tilgang, som ikke kun fokuserer på kommerciel produktion og kapitalistiske strukturer, men også værdsætter traditionelle metoder til ressourceudnyttelse, såsom privat fiskeri og fangst.

Selvforsyning er kompleks og omfatter både kulturelle, logistiske, økonomiske og sociale aspekter samtidig med at selvforsyning er dybt forankret i landets historie og identitet, som i dag udfordres af importerede varer, med lav ernæringsmæssig kvalitet, institutionaliserede kræfter og behovet for infrastruktur, innovation og arbejdskraft.

### DEFINITION AF SELVFORSYNING

Selvforsyning defineres som evnen til at producere og forbruge egne fødevarer lokalt. Selvforsyning af fødevarer kan via bæredygtig udnyttelse af lokale ressourcer, integration af traditionelle og moderne produktionsmetoder være med til at skabe økonomisk såvel som social værdi. Derfor vil begrebet selvforsyning i denne strategi udelukkende referere til selvforsyning af fødevarer medmindre andet specificeres.





## 1.4 Ambitionsniveau i strategien

Grønland er kendetegnet ved en sæsonbetinget selvforsyning af fødevarer, og der er en anerkendelse af, at produktion af grønlandske fødevarer ikke er tilstrækkelige til at opnå fuld selvforsyning.

Ambitionen med strategien er derfor ikke at opnå et fuldt selvforsynende Grønland på fødevarerområdet, da dette ikke er, hvad markedet kan tilbyde, eller hvad forbrugerne ønsker. Hensigten er derimod at optimere lokale fødevarerprocesser, for at understøtte en forbedret forsyningssikkerhed for borgere og et udbud der imødekommer forbrugernes efterspørgsel af lokale varer. Kort sagt skal der opbygges en god balance mellem lokal produktion og import til gavn for forbrugerne og hjemmemarkedet.

Udfordringen med selvforsyning ligger ofte i at opnå skalaøkonomi i landbrugs- og fødevarerproduktionen og i de omkostninger, der er forbundet med distribution og transport i et så stort og tyndt befolket land.

Der er socialt samfundsværdi i selvforsyning, og lokal produktion kan også være med til at skabe lokale arbejdspladser og økonomisk udvikling og diversificering.

Det er ofte også et bærende argument, at selvforsyning skal gå hånd i hånd med bæredygtighed, og der er fokus på at beskytte nutidens såvel som fremtidens ressourcer i vores produktionsprocesser. Selvforsyning skal derfor også bidrage til at mindske import fra udlandet, for derved at kunne mindske drivhusgasudledninger forbundet med fødevarertransport.

Det globale fødevarer system udgør omkring 30 % af de samlede menneskeskabte drivhusgasudledninger, og omkring 19 % af disse fødevarerrelaterede udledninger skyldes global fødevarertransport<sup>1</sup>.

## 1.5 Metode

Selvforsyningsstrategien bygger på tre forskellige datakilder.

1. Først og fremmest er der lavet en grundig skrivebordsanalyse af både interne politiske strategier, samt skrivebordsanalyse af, hvad andre sammenlignelige lande gør i forbindelse med selvforsyning.
2. Derudover er der lavet fokusgruppeinterviews med befolkningen. Der er lavet 4 fokusgruppeinterviews med repræsentanter fra alle dele af landet. Fokusgruppeinterviews med befolkningen er lavet for at kortlægge befolkningens spise- og indkøbsvaner. På denne måde sikrer vi, at strategien tager afsæt i befolkningens forbrugsmønstre, og derfor har et lokalt afsæt, hvor borgerne kan se sig selv i strategien.
3. Sidst er der lavet en bred interessentkortlægning. 37 nøgleinteressenter er blevet interviewet, herunder virksomheder, myndigheder, organisationer og forskere. Interessentkortlægningen er lavet, for at undersøge hvilke udfordringer vi står overfor, samt identificere de muligheder som fag- og branchefolk finder relevante.

Disse datakilder har været grundlaget for identificering af, hvilken situation der er i Grønland i forhold til selvforsyning, samt hvilke mål og delmål der skal opsættes i strategien.

Følgende interessenter er blevet interviewet: →



<sup>1</sup>ScienceDaily (2022). Fifth of global food-related emissions due to transport: <https://www.sciencedaily.com/releases/2022/06/220620122334.htm>

## TABEL 1: INTERESSEENTER

KNI (Pilersuisoq)	Brugseni
Pisiffik	Neqi
Naturinstituttet	Konsulenttjenesten for Landbrug
Royal Greenland	KNAPK
Royal Arctic Line	Air Greenland
Innovation South Greenland	Arctic Circle Business
Nalik Ventures	Slædehundefoder producent Milak Productions
Royal Greenland (Tangproduktion)	Biavler Ole Guldager
Inuili Food College	Grønlands Erhverv
Qeqertalik Business Council	Kommuneqarfik Sermersooq (Plan-, Indkøbs- og Erhvervsafdeling)
Avannaata Kommunua (Indkøbsafdeling)	Kommune Qeqertalik (Planafdeling)
Kommune Kujalleq (Erhvervsafdeling)	Forsker Aviaja Lyberth Hauptmann
Departementet for Landbrug, Selvforsyning, Energi og Miljø	Departementet for Sundhed (Dronning Ingrid's Hospital)
Departementet for Sociale Anliggende, Familier, Arbejdsmar- ked og Indenrigsanliggender	Departementet for Fiskeri og Fangst
Departementet for Finanser og Skatter	Departementet for Selvstændighed og Udenrigsanliggender
Departementet for Boliger og Infrastruktur	Departementet for Erhverv, Handel, Råstoffer, Justitsrådet og Ligestilling
Departementet for Uddannelse, Kultur, Idræt og Kirke	Økonomisk Råd
Kok og eventyrer Mike Keen	Indoor-farming virksomhed Patdlek
Paarisa	

## 1.6 Bæredygtighedsmål

FN's verdensmål for bæredygtig udvikling fungerer som vigtige politiske pejlemærker for udarbejdelsen af nye udviklings- og strategiplaner. Verdensmålene er en integreret del af Selvforsyningsstrategien, da der netop er fokus på både sundhed, trivsel, nye arbejdspladser og ansvarligt forbrug og produktion.

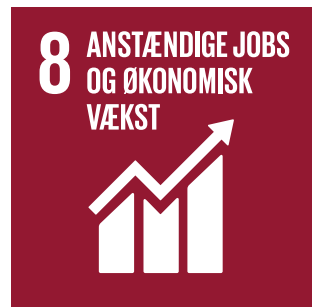
Sundhed er prioriteret, da produktionen af lokale råvarer uden tilsætningsstoffer kan bidrage til en forbedret folkesundhed.

Trivsel fremmes ved at styrke forbindelsen til vores kultur. Når lokale råvarer bliver en del af dagligdagen, opstår der en større stolthed omkring vores unikke traditioner og ressourcer.

Nye arbejdspladser bliver skabt som en direkte konsekvens af øget lokal produktion.

Ansvarligt forbrug og produktion er en hjørnesten i strategien, da bæredygtig produktion af lokale råvarer bidrager til en mere miljøvenlig tilgang til ressourceanvendelse, ved særligt at fremme produktion uden pesticider og fuld udnyttelse af ressourcer.

De verdensmål, som strategien og dets delmål berører, er angivet nedenfor.



## TABEL 2:

<b>MÅL 3</b> Sundhed & Trivsel	3.4 Inden 2030 skal tidlig dødelighed, som følge af ikke-smitsomme sygdomme, reduceres med en tredjedel gennem forebyggelse og behandling, og mental sundhed og trivsel skal fremmes.
<b>MÅL 8</b> Anstændige jobs og økonomisk vækst	8.2 Der skal opnås en højere økonomisk produktivitet gennem diversificering, teknologisk opgradering og innovation, blandt andet gennem fokus på høj værditilførelse og arbejdskraftintensive sektorer.  8.3 Der skal fremmes udviklingsorienterede politikker, der støtter produktive aktiviteter, skaber anstændige jobs, iværksætter, kreativitet og innovation, og som fremmer en formalisering og udvikling af mikro-, små- og mellemstore virksomheder, gennem bl.a. adgang til finansielle tjenesteydelser.
<b>MÅL 12</b> Ansvarligt forbrug og produktion	12.3 Inden 2023 skal det globale madspild på detail- og forbrugerniveau pr. indbygger halveres og fødevarer i produktions- og forsyningskæder, herunder tab af afgrøder efter høst, skal reduceres.  12.5 Inden 2030 skal affaldsgenereringen væsentligt reduceres gennem forebyggelse, reduktion, genvinding og genbrug.

# SELVFORSYNINGSGRADEN

## 2.1 Nordisk Ministerråd Rapport

Nordisk Ministerråd har de seneste år intensiveret sit fokus på fødevare-initiativer, herunder genetableringen af "New Nordic Kitchen Manifesto". Manifestet, som blev fremhævet ved det årlige EMBLA Awards, understreger betydningen af nordisk madkultur som en styrkeposition i en global kontekst. Med målet om at gøre nordisk mad tilgængeligt for alle, lægger manifestet vægt på, at lokal og regional mad skal spille en central rolle i løsningen af samfundsudfordringer som bæredygtighed, social bærekraft, økonomisk levedygtighed og sundhed. Dette perspektiv er også relevant for Grønlands Selvforsyningsstrategi, hvor en stærkere integration af lokale fødevareinitiativer kan understøtte øget selvforsyning og en mere bæredygtig udvikling.

I tråd med dette udgav Nordisk Ministerråd i 2022 rapporten "Selvforsyning af fødevarer i fem nordiske øsamfund", der indeholder en kortlægning af forsyningsgraden- og dækningen for fem nordiske øsamfund, heriblandt Grønland. Den giver derfor en grundlinje for selvforsyningsniveauer i Grønland i dag, som kan bruges fremadrettet til at monitorere og analysere udviklingen henimod de ønskede mål.

Rapporten bygger bl.a. på skrivebordsanalyse af relevante policy-dokumenter, interviews og fokusgruppintervjuer med lokale aktører på fødevarerområdet samt dataindsamling til at beregne selvforsyningsgraden, og har derfor en bred palet af datakilder.

Selvforsyningsgraden i rapporten angiver, hvor stor en andel af maden, man konsumerer i et land, som er produceret i landet, mens dækningsgraden viser, hvor stor en andel af maden man kunne konsumere, hvis man ikke eksporterede fødevarerne. Fødevarer, der forarbejdes i andre lande, indgår således ikke under selvforsynende fødevarer. Indsatsfaktorer indgår ikke i beregningerne, hvorfor der ikke er taget hensyn til, om der eksempelvis importeres foder til dyreopdræt.

I rapporten beregnes selvforsyningsgraden ved at tage data for den samlede produktion i landet for den enkelte fødevaregruppe, og trække eksporten fra, for herefter at dividere med forbruget i landet. Forbruget for de forskellige fødevaregrupper er beregnet ud fra tal for produktion, import og eksport ved at trække eksport fra summen af produktion og import. Kun produktion af varer, der anvendes som mad og drikke, inkluderes – ikke til foder eller såning for eksempel.

Alle fødevarer omregnes til energiindhold, målt i kilojoule (kJ) per kilovare, for at kunne sammenligne på tværs af fødevaregrupper.

Grønlands Statistik er hovedkilden til de tal<sup>2</sup>, der er benyttet for import og eksport, hvor der er foretaget en gruppering efter toldtariffens hovedkapitel<sup>3</sup>. Produktionsdata er baseret på, hvad Nordisk Ministerråd selv kalder "fragmenteret datamateriale" fra blandt andet Statistikbanken på Grønland (fangststatistikker, fangst og dyretællinger i antal dyr, hvor vægten estimeres i beregningerne), samtaler fra casestudier og information fra internettet. Der er derfor en væsentlig usikkerhed behæftet ved rapportens resultater.

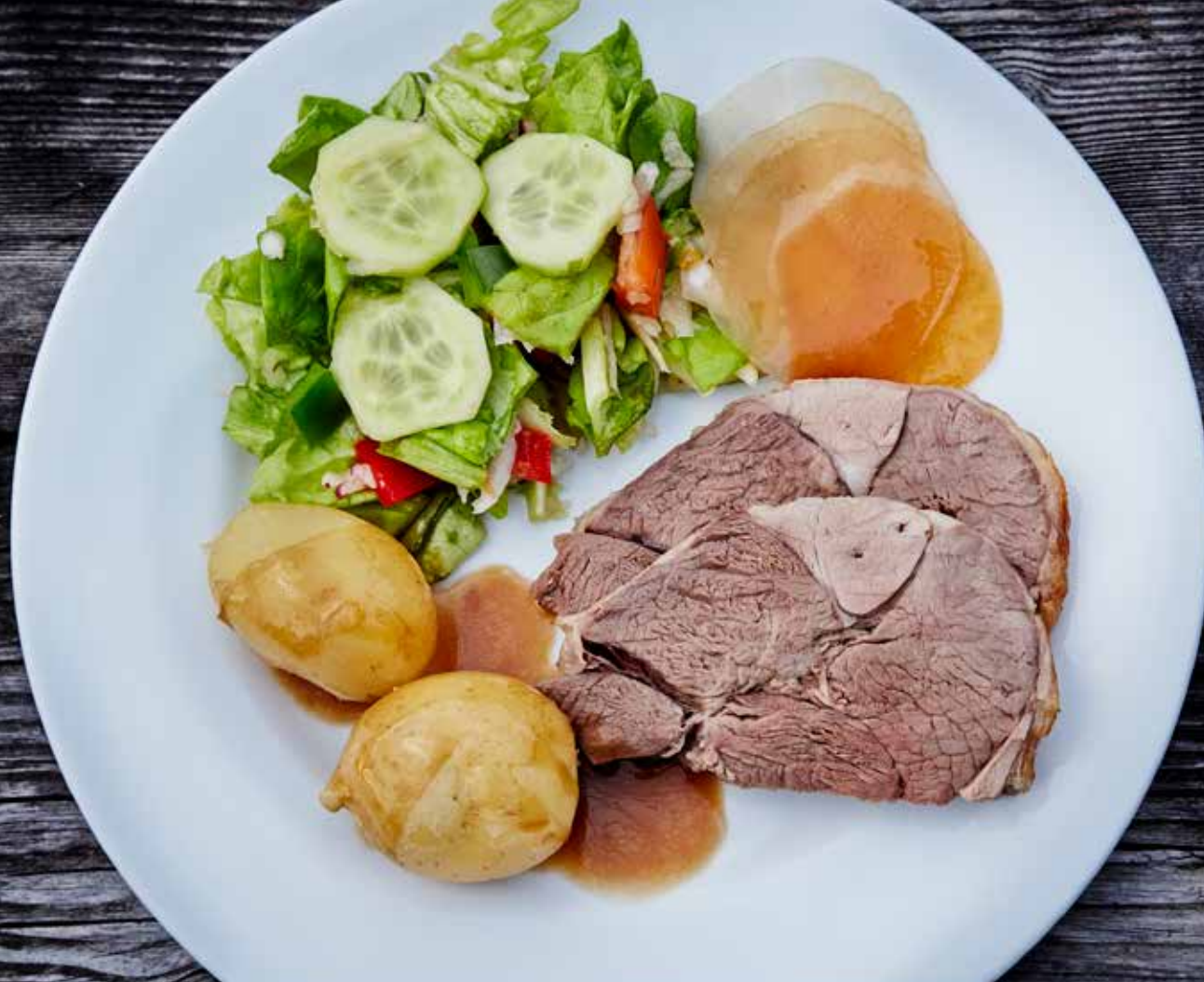
Samlet set finder Nordisk Ministerråd frem til en selvforsyningsgrad på 17% og en dækningsgrad på 278% på tværs af fødevaregrupper, som primært skyldes den store produktion og eksport af fisk.

Selvforsyningsgraden angiver, hvor stor en andel af maden, man konsumerer i et land, som er produceret i landet. Dækningsgraden angiver, hvor stor en andel af maden man kunne konsumere i et land, hvis man ikke havde eksporteret fødevarerne.



<sup>2</sup> Grønlands statistik (2021)

<sup>3</sup> Skatteministeriet. (2024). TARIC: Nomenklatur: <https://tarif.skat.dk/arcticariff-public-web/#/taric/nomenclature/%20osbn?sd=11012022&d=1&cc=&l=da&qj=da&ea=false>



I denne rapport bliver selvforsyningsgraden udregnet ved at anvende formlen:

$$\text{Selvforsyning} = \frac{\text{Produktion} - \text{Eksport}}{\text{Forbrug}}$$

**Tabel 2.** Beregnet selvforsyningsgrad og dækningsgrad per varekategori, regnet i energi

Kategori	Selvforsyningsgrad	Dækningsgrad
Mejeri	0%	0%
Kød	40%	63%
Grønsager	0%	0%
Korn	0%	0%
Kartofler	7%	7%
Fisk	85%	3875%
Øvrig	0%	0%
Sum	17%	287%

Tabel 1 viser, at Grønland i høj grad er selvforsynende, hvad angår fisk og nogenlunde selvforsynende, hvad angår kød, hvorimod selvforsyningsgraden er lav eller ikke eksisterende for de resterende produkter.



### **Mejeri**

Tabel 1 viser, at alle mejeriprodukter bliver importeret. Det er heller ikke ønsket, at der skal laves om på dette. Det vil ikke være muligt at konkurrere med importerede varer. Som skrevet, så er der ikke et ønske om at opnå et fuldt selvforsynende Grønland. Selvforsyning skal være økonomisk levedygtigt, og der skal være et fokus på de styrker, der allerede eksisterer. Afsnittet om mål og delmål i strategien vil derfor ikke have fokus på mejeriproduktion.

### **Kød**

Selvforsyningsgraden er 40%, med en dækningsgrad på 63%. Der er derfor potentiale i at udvikle graden af selvforsyning inden for kødproduktion, herunder lam, moskus, kvæg og rensdyr (og ikke eksempelvis svineproduktion) i Grønland. Afsnit om mål og delmål i strategien vil derfor have fokus på, hvordan blandt andet kødproduktionen kan forbedres.

### **Grøntsager**

Ifølge Nordisk Ministerråds Rapport er Grønland 0% selvforsynende med en dækningsgrad på 0% på grøntsager. Der har været og er stadig forsøg på produktion af grøntsager i Grønland, hvorfor der vurderes at være en meget lav selvforsyningsgrad. Som beskrevet, så vil strategien have fokus på styrkerne og, hvor landet har en konkurrencemæssig fordel. Der anses dog at være et stort potentiale for grøntsagsproduktion, blandt andet majroe- og kålproduktion, særligt i Sydgrønland, hvorfor nogle grøntsager vil have indflydelse på en potentielt højere selvforsyningsgrad. Dækningsbidraget fra hvidkål og blomkål kan være højt, og Upernaviarsuk Forsøgsstation vurderer det er muligt at opnå en høstprocent på 75 %.

Der findes allerede en relativt stor produktion af majroer i Sydgrønland, men som stadig er langt fra at kunne mætte markedets efterspørgsel. Derudover findes der stor potentiale i de forskellige planter som gror naturligt i landet, som kvan, bær, grønlandspost, arktisk timian mm., som derudover også holder stor historisk betydning.



### **Korn**

Alle kornprodukter bliver importeret. Der er ikke optimale klimatiske forudsætninger for kornproduktion i Grønland, hvorfor mål og delmål ikke vil blive involveret i denne kategori.

### **Kartofler**

Selvforsyningsgraden og dækningsgraden vurderes begge at være 7%. Der er yderligere potentiale med kartoffelproduktion i Grønland, hvorfor afsnit om mål og delmål også vil omhandle denne varekategori.

### **Fisk**

Mængden af fisk der bliver produceret i Grønland, kan dække landets behov næsten 4000 gange. Der er altså en enorm produktion. Selvforsyningsgraden er på 85%, hvorfor der stadig er mulighed for at udnytte den store ressource mere optimalt, ved blandt andet at udnytte større dele af fisken samt udnytte andre arter som blåmuslinger, kammuslinger, kvabso, søpindsvin eller tang. Derudover ligger der også potentialer indenfor udnyttelse af bifangster. Mål og delmål i strategien vil derfor også omhandle denne varekategori.

### **Øvrig**

Kategorien er blandt andet sukker, kakaoprodukter, animalske- og vegetabiliske fedtstoffer mm. Det vurderes, at alle varer herunder importeres. Der vil ikke være potentiale i, at Grønland kan være mere selvforsynende på disse produkter, hvorfor mål og delmål ikke involverer denne kategori.

## 2.2 Udfordringer ved rapport fra Nordisk Ministerråd

Selvom Nordisk Ministerråd har forsøgt at sætte et tal på selvforsyningsgraden i Grønland, er det meget komplekst at indfange landets selvforsyningsgrad. Følgende afsnit er en gennemgang af udfordringerne, samt en opstilling af en række anbefalinger til, hvilke tiltag der kan tages i forhold til yderligere fremtidig kvalificering af selvforsyningstallet.

### Svagt datagrundlag

En af udfordringerne ved publikationen er, at det er et fragmenterede datagrundlag, der er brugt til at analysere selvforsyningsgraden. For at opnå mere præcise og pålidelige konklusioner bør fremtidige undersøgelser fokusere på at integrere flere og mere konsistente datakilder.

Derudover er import af foder og gødning ikke inkluderet. Det kan ligeledes give et skævt billede af selvforsyning, eftersom store mængder importeres årligt i forbindelse med fårehold, kvæghold, hundefoder mm. Fremtidige analyser bør derfor også inkludere data om importeret foder. Det vil bidrage til at forstå den fulde sammenhæng mellem lokal produktion og import og dermed også give et mere nuanceret billede.

### Forståelse for kulturen

Vores fanger og senere fiskerikultur er en integreret del af alle områder i landet, ikke mindst i de mindre byer og bosteder. Denne kulturelle dimension er vigtig at forstå og integrere i analyserne, da fangst og fiskeri ikke kun er økonomiske aktiviteter, men også centrale elementer i manges selvforståelse, liv og identitet. Det forventes derfor, at der er et stort skyggetal i forhold til fiskeri og fangstmængder, som ikke er medregnet i Nordisk Ministerråds rapport. Fremtidige undersøgelser bør derfor lægge større vægt på at beskrive og kvantificere denne kultur for at give et mere fyldestgørende billede af fødevarerforsyningen, og dermed få et bedre overblik over skyggetallet.

Derudover foregår meget af selvforsyningen uden om detailhandlen. Det er en vigtig kulturel praksis at distribuere fangst mellem familie og lokalsamfund. Denne praksis sikrer fødevarer til mange mennesker og styrker de sociale bånd. For at give et mere præcist billede af fødevarerforsyningen er det essentielt at inkludere denne praksis i analyserne. Fremtidige studier bør derfor også fokusere på, i hvor høj grad fiskeri og fangst deles, og hvordan denne praksis bidrager til fødevarerforsyning og social sammenhængskraft. Dette kan gøres kvantitativt ved at undersøge, hvor stor en andel af fangsten der deles mellem andre familier.



### Forskelle mellem mindre bosteder og byer

Der er stor forskel på selvforsyningsgraden mellem bosteder og byer. I de mindre bosteder er fiskeri og fangst ofte den primære kilde til fødevarer. De fleste har båd, jolle, hundeslæde, snescootere eller ATV'er hvorfor de har let adgang til naturens ressourcer. Derudover er fællesskabspraksisser, som f.eks. distribuering af privatfanget kød og fisk almindelig praksis til dem der ikke har båd, jolle, hundeslæde, snescootere eller ATV'er, så de også får gavn af det andre har fisket eller fanget.

I modsætning er byerne overordnet mere afhængige af importerede fødevarer og foder. Den kommercielle handel er derudover også mere fremherskende. Der er stadig mange i byerne som ejer en båd og som fisker og går på fangst, men der er en betydelig større andel, der ikke har samme muligheder, hvorfor de køber ind i detailhandlen, hvor der ikke er det samme udbud af lokale råvarer eller køber råvarer i det lokale bræt, hvor der sælges dagens fangst.



## Anbefalinger til fremtidig forskning

For at forbedre forståelsen af selvforsyningsgraden anbefales det, at fremtidig forskning fokuserer på følgende områder:

1. Styrkelse af datagrundlaget: Indsamling og standardisering af data fra flere kilder vil skabe et mere robust grundlag for analyser. Det kan være gavnligt at etablere en central database, hvor data om produktion, import og forbrug af fødevarer samles og opdateres løbende.
2. Inkludering af importdata: For at få et mere komplekst billede af selvforsyningsgraden, bør fremtidige analyser inkludere data om importeret foder og andre fødevarerprodukter. Dette vil give en mere nøjagtig vurdering af afhængigheden af import.
3. Forståelse af den lokale kultur: En dybere forståelse af fisker- og fangerkulturen samt praksissen med at dele fangsten er nødvendig. Kvalitative studier kan bidrage til at belyse disse aspekter og integrere dem i den overordnede analyse.
4. Social og kulturel integration: Det er vigtigt at anerkende og indarbejde de sociale og kulturelle dimensioner i fødevarerforsyningen. Dette indebærer en mere holistisk tilgang til analysen, hvor både kvantitative data og kvalitative indsigter bruges til at tegne et komplet billede af selvforsyningsgraden.



## Selvforsyningsgraden

Nordisk Ministerråds rapport vurderer at Grønland er 17% selvforsynende. Tallet er med forbehold for metodiske udfordringer gennemgået ovenfor. Det vurderes dog, at de 17% i den nuværende situation er ud fra den bedste tilgængelige data. Derudover vurderes det at der både mangler data der vil øge graden af selvforsyning og data der vil mindske graden af selvforsyning.

Rapporten viser dog, at der er forbedringspotentialer i forhold til at øge graden af selvforsyning, særligt inden for kød, fisk, kartofler og til dels grøntsagsproduktion.

De næste afsnit dykker ned i, hvordan først og fremmest befolkningen ser på selvforsyning, samt hvordan de agerer i hverdagen. Derefter vil der være en kortlægning af, hvad aktørerne ser som styrker og udfordringer ved selvforsyning i Grønland.



### Kapitel 3:

## FORBRUGERANALYSE

Der er i forbindelse med udarbejdelse af strategien lavet fokusgruppeinterviews med befolkningen. For at sikre en aldersmæssig repræsentation, er befolkningen opdelt i 2 grupper. Voksne i aldersgruppen 30-70 år og unge i aldersgruppen 18-30 år. Geografisk er befolkningen ikke inddelt i regioner, men der er sikret en bred repræsentation på tværs af landet i fokusgrupperne. Det er besluttet ud fra forventningen om, at indbyggere i for eksempel en bygd i Nordgrønland og Østgrønland kan have sammenlignelige udfordringer, ligesom indbyggere i Ilulissat og Sisimiut kan have genkendelige perspektiver. I fokusgruppeinterviews er der spurgte særligt ind til geografiske udfordringer.

I forhold til interviews med folk fra Østgrønland har der været tilknyttet en konsulent, som taler og forstår østgrønlandsk for at sikre den fulde forståelse og kvalitet af data.

Fokusgruppeinterviews har ofte en risiko for at have en overvægt af ressourcestærke personer, der deltager. Derfor er det nødvendigt at gøre opmærksom på, at der er en større gruppe af befolkningen, som ikke har økonomisk råderum til at hovedsageligt at vælge grønlandske råvarer i butikken, selvom de gerne ville.

### 3.1 Generelle tendenser

Alle fokusgrupper giver overordnet udtryk for, at de værdsætter lokale råvarer og gerne vil spise flere. De giver udtryk for, at kød og fisk/skaldyr er afgørende i den grønlandske madkultur, og de ser det som en del af deres kultur og tradition at spise lokal mad, ligesom de også anerkender bæredygtigheden af den lokale mad.

Der er ikke mange fra interviewene, som har positiv erfaring med selv at dyrke grøntsager. Enkelte nævner, at de dyrker grøntsager. Det er dog hovedsageligt respondenter bosiddende i Sydgrønland, der siger, dette er muligt. Enkelte nævner ligeledes, der ligger et potentiale i dyrkning af grøntsager, og at de kender til få selvstændige produktioner af grøntsager. Derudover er der i Sisimiut lavet projekter i børnehaver, hvor de dyrker grøntsager. Det er dog ikke afgørende, at grøntsager skal være lokalproduceret, men det er vigtigere, at der er adgang til basisgrøntsager i hele landet.

Der er større handel internt gennem private "uofficielle" kanaler i de mindre bosteder, og derfor kan det også være svært at vurdere, hvor høj selvforsyningsgraden egentlig er. Mange fra de mindre bosteder nævner, at de får fødevarer fra familiemedlemmer eller køber det af bekendte eller gennem sociale medier.

Det er vigtigt at pointere, at nogle nævner, at de ikke går på fangst eller fisker i deres familie, og derfor er det sværere og dyrere at anskaffe sig grønlandske råvarer. Det kræver en båd at kunne komme på fangst og fiske, og det har den økonomisk ressourcetsvage del af befolkningen oftest ikke.

Grønlandsk mad er forbundet med kvalitet og er en del af kulturen, men samtidig er der nogle generelle forhindringer i forhold til at være mere selvforsynende:

**Tilgængelighed:** om det er muligt at købe eller selvforsyne sig. Der er et mindre udbud og årstiden og geografi spiller en rolle. Derudover er det væsentligt, om man tilhører en familie, som går på fangst eller fisker. Det er ofte "nemmere" at købe og lave importeret mad.

**Priser:** nævnes generelt som en væsentlig faktor i forhold til at bruge flere grønlandske råvarer i de tilfælde, hvor råvarerne bliver købt i butikken eller på f.eks. sociale medier. Med andre ord vil flere vælge lokale produkter, hvis det var billigere.

**Kvalitet:** generelt udtrykker interviewpersonerne, at kvaliteten af de lokale råvarer er og skal være god. De vil f.eks. hellere købe grønlandsk lam end lam fra New Zealand, da de smager bedre. Samtidig er det grønlandske kød dog dyrere.



### 3.2 Forbrugsmønstre

I "Befolkningsundersøgelse i Grønland fra 2018" opdeles befolkningen i byer og bygder. Der findes i dag 18 byer og 60 bygder. Den officielle betegnelse for alle disse steder er generelt bosteder, som man igen opdeler i hovedbosteder, større bosteder, mindre bosteder og mindste bosteder.

I nærværende fokusgruppeundersøgelse er der fulgt samme kategorisering som i "Befolkningsundersøgelse i Grønland fra 2018", og opdelt befolkningen i hovedbosteder (de fem største byer) og resten som bosteder (mindre byer og bygder).

For at sikre en aldersmæssig repræsentation er befolkningen opdelt i to grupper: voksne i aldersgruppen 30-70 år og unge i aldersgruppen 18-30 år. Afsnittet har derfor lavet fire grupper på baggrund her af. Ud fra de fire grupper og fem parametre beskrives forbrugsmønstrene.



### Gruppe 1: Folk over 35 år, der bor i mindre bosteder

- Udbud og varesortiment: Respondenterne oplever et begrænset udvalg af lokale madvarer. De ville gerne købe flere lokale specialiteter, som "qullukkat" (tørrede ræklinger), hvis udvalget og priserne var bedre.
- Hvad spiser de mest: Grønlandsk mad som fisk, sæl, rejer og tørret fisk udgør hovedparten af kosten. Der er en præference for lokale råvarer både til hverdag og fest.
- Planlægning af måltider: Der er en aktiv indsats for at inkludere lokale råvarer i måltiderne, men det kan være udfordrende på grund af begrænset udbud.
- Selvfiskeri og madproduktion: Aktivt selvfiskeri og madproduktion er almindeligt. Mange søger for at have lokale råvarer til rådighed gennem hele året.
- Effekt af priser: Tilgængelighed og kvalitet er vigtige faktorer, men priserne spiller også en rolle i forbruget af grønlandske råvarer.

### Gruppe 3: Folk under 35 år, der bor i mindre bosteder

- Udbud og varesortiment: Flere køber lokale råvarer gennem private kanaler som sociale medier eller fra bekendte. Handel udenom butikkerne er udbredt.
- Hvad spiser de mest: Grønlandsk mad som mattak, tørret kød og fisk er dominerende. Der er stor værdsættelse af lokale råvarer.
- Planlægning af måltider: Lokale råvarer bruges aktivt, men det kan være begrænset af tilgængelighed og pris. Importeret mad er ofte en billigere løsning.
- Selvfiskeri og madproduktion: Selvfiskeri og lokal produktion er væsentligt, men afhænger af familiens ressourcer og adgang til naturen.
- Effekt af priser: Priser, kvalitet og tilgængelighed påvirker køb af lokale varer. Mange venter på tilbud før de køber lokale råvarer.

### Gruppe 2: Folk over 35 år, der bor i byer

- Udbud og varesortiment: Der er et ønske om et større udvalg af lokale varer. Mange køber deres mad fra butikkerne og efterlyser nemme løsninger som grønlandsk pålæg.
- Hvad spiser de mest: En blanding af grønlandske og importerede varer. Til højtider og sociale sammenkomster prioriteres lokale madvarer.
- Planlægning af måltider: Måltider planlægges efter tilgængeligheden af lokale råvarer, men hverdagsmaden laves ofte med butiksvarer.
- Selvforsyning og madproduktion: Mindre selvfiskeri og madproduktion i byerne, men grønlandske varer prioriteres, når de er tilgængelige.
- Effekt af priser: Priserne spiller en rolle, men tilgængelighed og kvalitet er afgørende. Lokale varer købes ofte, når der er tilbud.

### Gruppe 4: Folk under 35 år, der bor i byer

- Udbud og varesortiment: Kender til og bruger mulighederne i byen for at få lokale produkter, herunder fra familiemedlemmer i mindre bosteder. Kvalitet og bæredygtighed er vigtigt.
- Hvad spiser de mest: Meget af kosten består af fisk og rensdyr, og der er en præference for grønlandske produkter. Bæredygtighed er en central faktor.
- Planlægning af måltider: Måltider planlægges ud fra tilgængeligheden af sæsonbestemte og lokale råvarer. Importeret mad bruges ofte af praktiske årsager.
- Selvforsyning og madproduktion: Lokale råvarer prioriteres, men afhængigheden af forældre og bekendte er stor. Grønlandske grøntsager er dyre og mindre holdbare.
- Effekt af priser: Priser påvirker forbruget, men der er villighed til at betale ekstra for grønlandske råvarer, ofte købt gennem forældre eller bekendte.

### 3.3 Forbrugsprofiler

Ud fra de fire fokusgruppeinterviews er der udarbejdet fem forskellige profiler, som de fleste borgere vil kunne inddeles i. Navne, steder, alder og profession er opdigtede og udelukkende illustrerede.

Forbrugsprofilerne vil senere blive brugt aktivt i forbindelse med de opstillede mål.



#### Profil 1: Den selvforsynende – Piitaaq fra Kullorsuaq, 45 år, fisker



- Foretrækker lokale varer, især fisk og kød.
- Fisker og fanger selv mad. Opbevarer råvarer til hele året, ved at fryse og tørre råvarerne.
- Har en stærk præference for selvforsyning og lokal madproduktion.
- Priser på kød og fisk i butikken spiller en mindre rolle, fordi de selv skaffer råvarerne. Derudover bytter de sig til de råvarer de ikke selv fanger.
- De fleste mål og delmål i strategien vil ikke have den store relevans for Profil 1, da han/hun allerede er selvforsynende. Nogle af målene kan dog føre til, at Profil 1 får et større udvalg af produkter, som han/hun kan vælge.

#### Profil 2: Byboeren – Judithe fra Nuuk, 51 og leder i Selvstyret



- Spiser en blanding af lokale og importerede varer.
- Køber mest mad fra butikkerne.
- Prioriterer lokale råvarer, når de er tilgængelige, men har ikke meget tid til selv at fange eller dyrke mad.
- Priser spiller en rolle, men tilgængelighed og kvalitet er afgørende. Køber stort når der er tilbud.
- Vil gerne spise mere lokalt mad, men det skal være "nemt", da tiden er knap.
- Flere mål og delmål vil have relevans for Profil 2, da målene vil gøre varer mere tilgængelige og prisen lavere på mange lokale produkter.



### **Profil 3: Den unge fra et mindre bosted – Nuka fra Tasiilaq, 27 år, arbejder på børnehjemmet**



- Foretrækker lokale varer, især fisk og kød.
- Har begrænset adgang til et stort udvalg, men værdsætter lokale produkter højt.
- Dyrker og fanger selv mad, når det er muligt, men er afhængig af familiens adgang til naturen og havet.
- Prisen er central, hvis de ikke selv har adgang til lokale råvarer. Derfor bliver der ofte ikke købt ind i butikken.
- Flere mål og delmål vil have relevans for Profil 3, da målene vil gøre varer mere tilgængelige og prisen lavere på mange lokale produkter.

### **Profil 4: Den urbane – Aviaja fra Ilulissat, 21 år, arbejder indenfor turisme hos et privat firma**



- Spiser en blanding af lokale og importerede varer.
- Prioriterer lokale råvarer, men har større adgang til forskellige fødevarer.
- Kender til og bruger mulighederne i byen for at få lokale produkter, og får også råvarer sendt fra familiemedlemmer eller bekendte, der bor i de små bosteder.
- Er opmærksom på bæredygtighed og økologi.
- Priser og tilgængelighed er afgørende faktorer.
- Flere mål og delmål vil have relevans for Profil 4, da målene vil gøre varer mere tilgængelige og der vil være mere fokus på bæredygtighed.

### **Profil 5: Kaffemik-entusiasten, Hendrine fra Sisimiut, 55 år og bogholder hos privat firma**



- Nyder lokale produkter især under sociale begivenheder, som kaffemik, og her er det oftest festmad.
- Spiser oftest dansk traditionel mad til hverdag.
- Bruger lokale råvarer i høj grad til disse sociale begivenheder.
- Har en stærk kulturel tilknytning til grønlandske madtraditioner.
- Priser er mindre vigtige; tradition og kvalitet er i fokus.
- Flere mål og delmål vil have relevans for Profil 5, da nogle af delmålene vil give Profil 5 flere redskaber til også at bruge lokale råvarer mere aktivt i hverdagen.

#### Kapitel 4:

# INTERESSENTKORTLÆGNING – STYRKER OG UDFORDRINGER

Følgende afsnit handler om situationen i Grønland med fokus på, hvilke styrker og udfordringer der er i landet, hvad angår selvforsyning. Afsnittet giver en dybere forståelse af den nuværende kontekst, som strategien skal operere indenfor, og sikrer, at Naalakkersuisut og de væsentligste interessenter har en klar og omfattende forståelse af både styrker og

udfordringer. Afsnittet er dermed en forudsætning for en succesfuld strategi, der kan fremme landets selvforsyning.

Situationsanalysen baserer sig på den omfattende interessentkortlægning, der er gennemført i projektet.





## 4.1 Styrker ved selvforsyning af fødevarer

Selvforsyning har en række markante styrker, der bidrager til både økonomisk og social bæredygtighed i landet. Der er særligt blevet påpeget fire styrker vi har i Grønland i forhold til den nuværende grad af selvforsyning samt mulighederne for at øge selvforsyningsgraden i fremtiden. Dette er privat selvforsyning, mængden af ressourcer og kvalitet på produkterne, den kulturelle tradition samt fuld udnyttelse af ressourcerne.

### Privat selvforsyning

Husholdninger, især i de mindre byer og bosteder, er kendt for deres høje grad af selvforsyning. Dette skyldes i høj grad geografiske og klimatiske forhold, hvor is og vejr ofte forsinker tilførslen af varer.

Gennem generationer har beboerne i de mindre byer og bosteder også beholdt en stærk tradition for selvforsyning, hvilket har resulteret i en robust kultur indenfor selvstændighed og ressourceudnyttelse. Privatpersoner fisker og fanger, mens mange har store frysere derhjemme, hvor de opbevarer deres fisk og fangst.

### Mængden af ressourcer og kvalitet på produkterne

En vigtig styrke ved selvforsyning er den rige mængde af fødevarer som naturen tilbyder, under hensyntagen til fastlagte jagttider og kvoter naturligvis, samt kvaliteten på fødevarerne.

Vores unikke klima og geografi giver adgang til nogle af verdens bedste og mest bæredygtige råvarer, og derfor på samme måde som geografien giver udfordringer for en øget selvforsyning, skaber den mange muligheder.

Først og fremmest har vi unikke forudsætninger for udnyttelse af havets ressourcer. Havet sikrer store bestande af torsk, rejer, hellefisk og mange andre arter. Derudover er der også et stort potentiale i udnyttet ressourcer, som f.eks. tang, søpindsvin, kvabso eller lignende.

Derudover medfører landets store arealer, at der er findes en betydelige mængde af lam, rensdyr, moskusokser, sæler, fugle, små og store hvaler, samt en mindre bestanddel kvæg. Dyrene lever i et naturligt og næsten ikke-forurenet miljø, hvilket gør dem til en værdifuld ressource. Derudover er der store potentialer i at udnytte hele dyret i form af skind eller uldproduktion.

Sidst er der et stort potentiale for at øge landbrugsproduktionen. Både i Sydgrønland, hvor klimaet er mere mildt, men også i andre dele af landet, er der jord med potentialer. Den store mængde landareal, der kan udnyttes til landbrug, er ligeledes en væsentlig styrke i forhold til selvforsyning. Derudover er produktionen kendetegnet ved primært at være pesticidfri, og er af stor kvalitet.

Der er også et potentiale indenfor hydroponics-systemer, enten i private hjem eller i større skala som erhvervsdrivende i Sisimiut og Nuuk har demonstreret. Erfaringer fra Mal'uk Farm i Kodiak, Alaska<sup>4</sup> viser, at hydroponics-systemer kan være bæredygtige selv i mindre bosteder med under 200 indbyggere.

Sådanne systemer kan igennem en abonnementsordning sikre frisk grønt hele året rundt til institutioner, alderdomshjem og private hjem, men vil dog kræve prioritering og muligvis subsidiering for at realisere.

### Kulturel tradition for selvforsyning

Vi har i Grønland en stærk tradition for selvforsyning, der strækker sig tilbage gennem århundreder. Denne tradition omfatter viden om lokale fødevarer, fangstteknikker, fiskeri og landbrug. Den kulturelle værdi, der tilskrives selvforsyning, fremmer en livsstil, hvor lokalsamfund aktivt deltagere i produktionen af deres egne fødevarer. Dette bidrager til en stærk fællesskabsfølelse og en dyb respekt for naturressourcerne. Derudover er der en god tradition for lokal handel af fødevarer på de lokale "brætt", hvilket er en unik kultur i forhold til handel af fødevarer. Brættet er et socialt og økonomisk samlingspunkt, og det spiller en vigtig rolle i at sikre friske, lokalt producerede varer samtidig med at styrke lokale fællesskaber. Eksempler som brættet i Maniitsoq viser, hvordan en høj standard og fokus på forarbejdning af fødevarer kan bidrage til både høje salgstal og en stærk lokal identitet.

### Fuld udnyttelse af ressourcer

En sidste vigtig styrke ved selvforsyning er den optimale udnyttelse af ressourcer. Dette inkluderer både biologiske ressourcer som fisk, havpattedyr, fugle, pattedyr og landbrugsprodukter, samt råvarer som skind og ben fra dyrene. Ved at udnytte hele dyret kan man minimere spild og skabe ekstra indtægtskilder, f.eks. gennem produktion af skindvarer eller brug af restprodukter i hundefoder eller til gødning. Befolkningen er allerede gode til at udnytte ressourcerne, men det kan også gøres bedre. Ved at udnytte endnu mere af ressourcerne kan det også skabe nye forretningsmuligheder og bidrage til en mere cirkulær økonomi i Grønland. Sælsskind og moskusuld er en mangelvare langs kysten, og der er muligheder for forbedret udnyttelse af disse biprodukter. Lammeskind og -uld kan bruges som garn til strik, hækling og vævning, samt som isoleringsmateriale til huse eller lydisolering. For at opnå større bæredygtighed igennem vores fangst og produktion, skal vi udnytte de store udviklingspotentialer indenfor biprodukter såsom skind, ben og uld.

<sup>4</sup><https://www.alutiigrown.com/malukfarms>



## 4.2 Positive effekter af øget selvforsyning af fødevarer

Interessenterne har også nævnt flere forhold der bliver forbedret ved at blive mere selvforsynende. Dette er blandt andet økonomisk stabilitet, miljømæssige fordele samt kulturel bevaring og udvikling.

### Økonomisk stabilitet

Øget selvforsyning kan bidrage til lokal økonomisk vækst ved at skabe arbejdspladser og fremme udviklingen af lokale industrier, men det bør ses som et supplement snarere end en erstatning for international handel. Selvom initiativer som forædling af grøntsager, udvikling af innovative fødevarerektorer (fx tang, hønsehold og foder) og etablering af grønlandske slagterier kan styrke den økonomiske robusthed i udvalgte sektorer og skabe økonomisk diversificering, vil de ikke kunne eliminere afhængigheden af importerede varer eller beskytte fuldstændigt mod globale markedsudsving. Det er derfor vigtigt, at en selvforsyningsstrategi klart definerer sin rolle i forhold til international handel og understreger, hvordan de to tilgange kan supplere hinanden for at skabe langsigtet vækst og velstand. International handel forbliver en forudsætning for velstand, som Økonomisk Råd påpeger, og en balanceret strategi kan sikre, at Grønland både udnytter lokale ressourcer og forbliver integreret i globale markeder.

### Miljø- og klimamæssige fordele

Landets klima og miljø er unik. Selvforsyning særligt tilpasset landets klima, miljø og økosystemer kan være meget bæredygtigt når det tager afsæt i de rammer der stilles af naturen. For eksempel kan lokale afgrøder som kartofler og majroer dyrkes med minimal brug af pesticider og kunstgødning. Desuden kan optimal udnyttelse af ressourcer, som vand og vedvarende energi, reducere spild og forbedre bæredygtigheden af produktionen.

### Kulturel bevaring og udvikling

Selvforsyning spiller også en central rolle i bevarelse og udvikling af vores kultur. Traditionelle metoder til fangst, fiskeri og landbrug er ikke kun fødevarereproduktionsmetoder, men også en vigtig del af vores kulturarv. Ved at støtte og udvikle disse oprindelige metoder kan man sikre, at de bliver overleveret til fremtidige generationer. Dette kan samtidig skabe en stærk identitetsfølelse og stolthed blandt befolkningen.

## 4.3 Sammenfatning

Sammenfattende viser det sig, at vi har store potentialer i at være mere selvforsynende, hvis nogle af styrkerne bliver udnyttet endnu mere. Der er mange ressourcer, både til havs og på lands, og der er generelt en stolt tradition i forhold til selvforsyning. Hvis Grønland bliver mere selvforsynende, vil det bidrage til økonomisk diversificering, understøtte miljø- og klimamæssig bæredygtighed samt understøtte kulturbevarelsen.

## 4.4 Udfordringer

Trods de mange potentialer ved selvforsyning i Grønland, står vi over for en række udfordringer, som spænder over logistiske problemer, manglende infrastruktur og klimaforandringer.

### Logistik og transport

En af de største udfordringer ved selvforsyning i Grønland er logistikken. De store afstande, den lave befolkningstæthed og den ofte barske natur gør det svært at transportere varer effektivt og til en overkommelig pris. Fragtpriserne er høje, og det er vanskeligt at opretholde kvalitet og friskhed under lange transporter. Manglende vejforbindelser mellem fåreholdersteder og bygder forværrer problemet yderligere, da det begrænser mulighederne for at samle og distribuere varer effektivt. Der er behov for at binde fåreholdersteder bedre sammen hvor det giver mening, både med hinanden og med de nærmeste bosteder. Forbedret vejforbindelser kan medvirke til en mere effektiv stordrift, hvor landbruget kan deles om faciliteter såsom havne og tankanlæg, samt om udstyr, brændstof, såsæd, vinterforråd, mv. Transporten vil dermed kunne effektiviseres og omkostninger dertil reduceres.

Dårlige havnefaciliteter og udfordringer med vand- og strømforsyning i visse områder komplicerer også logistikken.

Hertil er det dog vigtigt at nævne at indenlandsk fragt er billigere end fragt til og fra udlandet, men at der ikke er særlige fragtrater for lokal produktion der skal fragtes internt i Grønland. Den interne fragt giver i dag et samlet underskud på 294 mio. DKK, som dækkes ved subsidiering fra atlantruten samt et tilskud fra Selvstyret på ca. 62 mio. DKK<sup>5</sup> (jf. Finansloven for 2025, hovedkonto 72.20.10 Godstransport) til Royal Arctic Lines godsbeholdning til landets mindre bosteder og yderdistrikter.

### Manglende uddannelse

Producenter (herunder virksomheder og iværksættere) mangler ofte uddannelse inden for forretningsfærdigheder, herunder økonomiske og administrative færdigheder. Det kan være en forhindring for ildsjæle, der har gode ideer inden for selvforsyning af fødevarer, men hvor forretningsmæssige krav kan være udfordrende. Det kan blandt andet også give udfordringer i forhold til om man opfylder detailhandlens krav. Der mangler også bedre valgmuligheder indenfor efteruddannelse og opkvalificering indenfor de forskellige brancher.

### Økonomiske og finansielle barrierer

Økonomiske udfordringer inkluderer manglende stordriftsfordele, hvilket fører til højere produktionsomkostninger og dermed højere priser for forbrugerne. Små producenter mangler ofte kapacitet og ressourcer til at opfylde detailhandlens krav, såsom viden om emballering og stregkoder, hvilket begrænser deres markedsadgang. Desuden har de svært ved at få finansiering til at bygge produktionslokaler, da banker ofte kræver en længere resultathistorik, før de vil yde lån.

Der er dog flere grønlandske produkter der er konkurrencedygtige, herunder mange fiske og skaldyrprodukter som torsk, stenbiderrogn, hval og snekrabber mm. Det er derfor også vigtigt at sætte et fokus på, hvordan disse varer kan bruges i hverdagen.



<sup>5</sup>Undersøgelse af ophævelse af Royal Arctic Lines koncession på fragt til og fra Grønland samt indførelse af konkurrence på dette område, herunder de økonomiske konsekvenser ved ophør' (2024)



### **Lovgivningsmæssige og administrative udfordringer**

Lovgivningen i Grønland er ikke altid gearret til at støtte små erhvervsdrivende. Der er generelt mangel på allerede eksisterende produktionslokaler. Derudover kan strenge krav til produktionsfaciliteter og administrative byrder være afskrækkende for små producenter, samtidig med at fødevarekravene også presser de små erhvervsdrivende. Mangel på dyrlæger og andre nødvendige ressourcer kan også hindre udviklingen af nye projekter. Desuden er der behov for en bedre koordination og effektivitet i den offentlige sektor for at støtte selvforsyning, herunder hurtigere og mere målrettet rådgivning og støtte til iværksættere.

### **Sociale og demografiske faktorer**

Landet står også over for sociale udfordringer såsom en stagnerende befolkningstilvækst, som kan begrænse arbejdsstyrkens størrelse og dermed produktionens skala. Ungdommen er mere sundhedsbevidst, men særligt i de større byer køber de ofte importeret mad fra butikker frem for lokale råvarer. Dette skaber en kulturel kløft, hvor traditionelle metoder og viden ikke nødvendigvis bliver videreført til de yngre generationer.

Derudover er det ikke alle borgere, der har ressourcerne til at blive selvforsynende. For at være selvforsynende skal man have adgang til f.eks. en båd, eller kende de enkelte fiskere og fangere. Hvis det ikke er tilfældet, er det for besværligt at tilgå grønlandske varer, da det i nogle tilfælde er dyrere at købe i detailhandlen i forhold til importeret mad, medmindre det købes på brættet, som så kræver en del forarbejdning.

### **Klimatiske forhold**

De klimatiske forhold betyder, at man ikke i samme grad, som f.eks. i Danmark, kan have traditionelt landbrug. Det er derfor meget udfordrende at blive selvforsynende med grøntsager. Der er dog gode forudsætninger for produktion af nogle grøntsager, som eksempelvis kål.

For at imødekomme udfordringen med produktion af mange forskellige typer grøntsager, kan der være mere fokus på, hvad den enkelte borger kan gøre, ved selv at producere grøntsager, såsom agurker eller tomater. En lav grøntsagsproduktion om året, vil også gøre en forskel.

Der findes eksempler på flere restauranter der er begyndt at dyrke egne grøntsager og krydderurter ved brug af drivhuse. Dette påpeger gode muligheder for indendørs grøntsagsproduktion, også i småskala.

På Upernaviarsuk Forsøgsstation, arbejdes der blandt andet med afgrøder som kartofler, tomater, kål og bær. Forsøgene på Forsøgsstationen gavner både landbruget og private med det formål at styrke selvforsyning i Sydgrønland. Med anvendelse af kølelagring vurderer Upernaviarsuk Forsøgsstation at hvidkål potentielt kan leveres til forretninger fra primo juli og til langt hen i vintermånederne. Dette viser de lovende muligheder for at udbrede Forsøgsstationens viden og indsats til hele landet.

### **Klimaforandringer**

Klimaforandringer udgør også en væsentlig trussel mod selvforsyning i Grønland. Ustabile vejrforhold kan påvirke både dyrkning og høst af afgrøder, ændre dyrebestande, samt påvirke opbevaring og transport af fødevarer. Klimaforandringer kan desuden påvirke de naturlige ressourcer, som mange grønlandske produkter afhænger af, herunder fiskeri og fangst.

### **Svagt iværksættermiljø**

Det er af flere nævnt, at der er et svagt iværksættermiljø. Der er mange ildsjæle i samfundet, der mangler et miljø til understøttelse af iværksætterne. Der tales både om hjælp til administrative processer, manglende produktionslokaler, samt manglende mulighed for eksempelvis innovationshubs. Naalakkersuisut har fokus på netop dette, og vil snarligt komme med en iværksætterstrategi, der netop har fokus på at understøtte de mange ildsjæle.

## 4.5 Sammenfatning

Udfordringerne ved selvforsyning af fødevarer i Grønland synes derfor at være komplekse, og det kræver derfor en helhedsorienteret tilgang. Det vurderes derfor at være nødvendigt at tage handling, for at sikre den nødvendige udvikling der skal til, for at udnytte de store potentialer vi har inden for selvforsyning.

Til trods for udfordringerne, er vores kultur og samfunds evne til at udnytte lokale ressourcer en basal kraft, som åbner vejen for en fortsat udvikling af selvforsyning. Der er potentialer og forbedringsmuligheder, og et fokus på en bæredygtig, innovativ og diversificeret tilgang til selvforsyning kunne være nøglen til fremtiden. Ved at balancere de lokale traditioner med nye metoder og bæredygtighed, kan Grønland arbejde hen imod at stå stærkere økonomisk og kulturelt, samtidig med at vi opretholder og udvikler vores unikke forhold til naturen og de ressourcer, den byder på. Dette leder til næste afsnit, som sætter mål og delmål, som skal opbygge en robust selvforsyningsstrategi, som respekterer traditioner, udnytter ny teknologi, og sikrer bæredygtighed for både samfund og miljø.





Kapitel 5:

## MÅL 2025-2030

Jordbær i Upernaviarsuk Forsøgstation.

Øget selvforsyning af fødevarer i Grønland er altså et komplekst emne, der kræver en omhyggelig og strategisk tilgang for at sikre, at det både er økonomisk levedygtigt og gavnligt for samfundet. Selvom tanken om selvforsyning kan være tillokkende, især med hensyn til ressourceudnyttelse, skal det ske med en klar forståelse for bæredygtig udnyttelse, de økonomiske konsekvenser og praktiske udfordringer.

En af de overvejelser, der ligger til grund for målene, er at selvforsyning skal være økonomisk levedygtigt. Derfor skal strategien se på de styrker Grønland allerede har og hvor Grønland har en konkurrencemæssig fordel. Der vil derfor være fokus på at give bedre muligheder for befolkningen til eksempelvis at vælge rensdyr eller moskus i stedet for importeret oksekød, med hensyntagen til fastlagte jagttider og kvoter. Eller vælge hval, sæl eller edderfugle i stedet for importeret kylling.

Derudover vil målene også give bedre forudsætninger for, at gode innovative ideer vil have bedre rammer.

Desuden er der også regionalpolitiske overvejelser. Støtte til lokale produktionsinitiativer kan ikke kun fremme selvforsyning, men også bidrage til at bevare arbejdspladser og værdiskabelse.

For at øget selvforsyning skal give mening, er det også nødvendigt at tænke i nye baner. Det er derfor vigtigt som udgangspunkt at have fokus på de unikke ressourcer, vi har i Grønland, tænke nyt og have fokus på at i højere grad støtte innovationen.

De opsatte mål vil ligeledes tage hånd om de praktiske og logistiske områder. Som nævnt under udfordringer, så er en af de største udfordringer transportomkostninger. Målene vil derfor også forsøge at adressere netop dette.

## Fremgangsmåde

For at sikre en struktureret og ensartet tilgang til hvert delmål, benyttes en fast ramme for beskrivelse og analyse. Hvert delmål indeholder en række centrale overskrifter, som hjælper med at skabe et klart overblik over målsætninger, handlinger og involverede aktører. Denne metode sikrer, at alle delmål behandles med samme omhu og dybde, hvilket giver et solidt grundlag for beslutningstagning og evaluering. Nedenfor er en oversigt over de faste overskrifter og hvad de omfatter.

### 1. Mål og forventet effekt

Denne del beskriver formålet med delmålet og de ønskede resultater. Her uddybes, hvad man konkret ønsker at opnå. Fokus er på den forventede indvirkning og de mulige fordele.

### 2. Handling

Her redegøres for de specifikke aktiviteter og processer, der skal gennemføres for at realisere delmålet. Det kan omfatte indsamling af data, analysemetoder eller samarbejder med relevante aktører. Formålet er at konkretisere, hvordan målet opnås gennem praktiske skridt.

### 3. Økonomisk betydning

Denne sektion evaluerer de økonomiske aspekter af delmålet. Den økonomiske beskrivelse er kvalitativt, og indeholder ikke konkrete økonomiske tal.

### 4. Betydning for Selvforsyning

Her vurderes den potentielle betydning for selvforsyning.

### 5. Ansvarlige og kerneaktører

Her fremhæves de primære ansvarlige for delmålet gennemførelse. Den hovedansvarlige markeres tydeligt med fed skrift, og øvrige kerneaktører, der spiller en væsentlig rolle i samarbejdet, nævnes også. Det er vigtigt at understrege, at de øvrige kerneaktører vil blive inddraget i drøftelserne i forbindelse med strategiens implementering. Derudover vil indsatsene bygge videre på og understøtte eksisterende tiltag, som andre departementer allerede har iværksat inden for deres respektive ansvarsområder.

### 6. Profiler



Denne del definerer de specifikke forbrugsprofiler beskrevet i afsnit 3.3, der er tiltænkt som vil blive positivt påvirket af delmålet initiativer.

### 7. Nøgleindikatorer

For at sikre, at fremdrift og succes kan måles, præsenterer denne sektion de vigtigste indikatorer for opnåelse af delmålet. Det kan inkludere både kvantitative og kvalitative mål.

## Fokusområder

Naalakkersuisuts Selvforsyningsstrategi skal sætte de overordnede rammer og retningslinjer for Grønlands Selvforsyning. Dette skal være med udgangspunkt i hvilke handlinger Naalakkersuisut kan tage for at fremme selvforsyningen. Selvforsyningsstrategien vil derfor have følgende fokusområder, med dertilhørende mål:

	Mål	Delmål
 <b>Fokusområde 1: Naalakkersuisut som myndighed</b>	Mål 1: Nedbryde barrierer for fødevarereproduktionen og styrke rammerne for det grønlandske fødevarerhverv	Delmål 1: Undersøge fordele og ulemper ved en tilskudsordning til transport Delmål 2: Styrke kommunernes erhvervsråd og erhvervsudviklingsselskaber Delmål 3: Optimere uddannelsessystemet inden for fødevarer, landbrug, selvforsyning og forretningskompetencer Delmål 4: Undersøge muligheder for en opstartstilskud eller erhvervsfremmerabat til fødevarereproducenter
	Mål 2: Fremme bæredygtig og sund lokal fødevarereproduktion	Delmål 5: Etablere en ny kostmodel Delmål 6: Undersøge mulighederne for grønlandske spisemærker Delmål 7: Styrke den lokale fiskeproduktion
 <b>Fokusområde 2: Naalakkersuisut som facilitator</b>	Mål 3: Styrke selvforsyningen gennem samarbejde og promovning	Delmål 8: Facilitere et tæt samarbejde mellem detailhandel, producenter og iværksættere Delmål 9: Etablere og facilitere et tæt samarbejde mellem indflydelsesrige personer i den grønlandske madkultur, for at promovere grønlandske råvarer
	Mål 4: Fremme bevidsthed og brug af lokale råvarer	Delmål 10: Udbrede kendskabet til anvendelse af lokale råvarer Delmål 11: Udvikle af en omfattende oversigt over lokale råvarer og producenter Delmål 12: Igangsætte en kampagne for borgerinddragelse i brugen af lokale råvarer



## 5.1 Fokusområde 1: Naalackersuisut som myndighed

Naalackersuisut har flere muligheder for at sikre og understøtte udviklingen af selvforsyning i Grønland. Målene opsat under dette fokusområde omfatter derfor hvad Naalackersuisut kan gøre for at forbedre forholdene for både virksomheder, iværksættere, indkøbere og borgere.

### Baseret på strategiens dataindsamling opsættes 2 mål:

1. Nedbryde barrierer for fødevareproduktionen og styrke rammerne for det grønlandske fødevareerhverv.
2. Fremme bæredygtig og sund lokal fødevareproduktion.





## Mål 1: Nedbryde barrierer for fødevarerproduktionen og styrke rammerne for det grønlandske fødevarerhverv

Målet "Nedbryde barrierer for fødevarerproduktionen og styrke rammerne for det grønlandske fødevarerhverv" er en central del af at forbedre selvforsyningen inden for fødevarer. Målet sigter mod at udvikle en mere bæredygtig og selvforsynende fødevarersektor, der kan understøtte lokal økonomi, beskæftigelse og kulturel identitet.

For at fremme væksten i fødevarerproduktionen er det afgørende at identificere og nedbryde de barrierer, der eventuelt måtte hindre udvikling og vækst. Ved at nedbryde barrierer kan fødevarerproduktionen styrkes.

For det første ligger der en barriere i geografien og spredte bosættelser, der gør transport til en væsentlig økonomisk udfordring for lokale producenter.

For det andet er det igennem interviews kommet frem, at der ikke er meget hjælp at hente i form af rådgivning mm. Derudover nævnes det ligeledes, at der er behov for bedre faciliteter til produktion af fødevarer. Der er derfor behov for at erhvervshusene styrkes og udvides, hvorved der kan gives en øget grad af rådgivning og hjælp til produktionslokaler.

For det tredje skal der ske en styrkelse af uddannelsessystemet med fokus på fødevarerproduktion og kompetenceudvikling, herunder forretningskompetencer, læring af ny teknologi, markedsføring mm. En af de store barrierer der er nævnt, er netop, at der blandt fødevarerproducenter mangler den fornødne uddannelse til at drive en fornuftig forretning.

**For at nå i mål med at nedbryde barrierer for fødevarerproduktionen og derigennem styrke det grønlandske fødevarerhverv opstilles følgende delmål:**

1. Undersøge fordele og ulemper ved en tilskudsordning til transport.
2. Styrke kommunernes erhvervsråd og erhvervsudviklingselskaber.
3. Styrke uddannelsessystemet inden for fødevarer, landbrug, selvforsyning og forretningskompetencer.
4. Undersøge muligheder for en opstartstilskud eller erhvervsfremmerabat til fødevarerproducenter.

## Delmål 1: Undersøge fordele og ulemper ved en tilskudsordning til transport

### Mål og forventet effekt

Målet med undersøgelsen er at undersøge hvilke fordele og ulemper der vil være for at indføre en tilskudsordning til transport i det grønlandske fødevarerhverv.

Udover at klarlægge hvilke fordele og ulemper der vil være ved en tilskudsordning til transport, skal undersøgelsen også belyse, hvilke kriterier der bør anvendes for at identificere virksomheder med gode potentialer for vækst, samt hvordan og af hvem denne vurdering skal foretages. Det er også afgørende at undersøge, hvordan virksomheder bedst kan dokumentere deres potentiale, og hvilke organer de skal rapportere til. Et sådan tiltag skal grundigt gennemarbejdes for at sikre lige adgang til erhvervsstøtten. Dette især i lys af at administrative processer ofte kan vanskeliggøre virksomheders muligheder for at etablere sig og få gavn af erhvervsstøtteligheder. En eventuel tilskudsordning skal opbygges på en måde så nyetablerede virksomheder uden erfaring med ansøgningsprocesser hos offentlige myndigheder, kan få adgang til den vejledning og støtte de skal bruge.

Undersøgelsen skal også vurdere, hvordan en tilskudsordning kan skabe strukturer, der understøtter udviklingen af økonomisk selvstændige virksomheder, samt hvilke konsekvenser det kan have for lokale producenter, der ikke modtager støtte.

Den forventede effekt af undersøgelsen er at skabe et klart billede af, om en tilskudsordning til transport i det grønlandske fødevarerhverv, vil gavne den lokale fødevarerproduktion eller ej.

### Handling

Undersøgelsen skal fokusere på en dybdegående analyse af både fordele og ulemper ved at implementere en tilskudsordning til transport. Der skal undersøges hvilke fordele der er ved at støtte producenterne direkte frem for transportsektoren, samt de potentielle ulemper ved dette valg, herunder konsekvenserne for de eksisterende markedsforhold. Det er ligeledes vigtigt at overveje, hvordan konkurrencevilkårene mellem lokale producenter vil blive påvirket, især for dem der ikke modtager støtte.

Undersøgelsen kan også se på, hvilke kriterier der er mest hensigtsmæssige for at identificere virksomheder med succespotentiale, og hvilke metoder der vil være mest retfærdige og effektive i denne vurdering.

### Økonomisk betydning

At gennemføre undersøgelsen vil kræve økonomiske ressourcer, da der er behov for ekspertise inden for både økonomisk analyse og sektorspecifik viden om det lokale fødevarerhverv.

Der vil også være omkostninger forbundet med den efterfølgende implementering af en tilskudsordning, hvis det besluttes at gå videre med den. Undersøgelsen skal derfor også vurdere, om de potentielle økonomiske gevinster ved at reducere transportomkostningerne og fremme lokal fødevarerproduktion opvejer omkostningerne ved at etablere og vedligeholde en sådan ordning.

### Betydning for selvforsyning

Undersøgelsen skal være med til at belyse, om en veludformet tilskudsordning, der er baseret på grundige undersøgelser, har potentiale til at fremme landets selvforsyning ved at støtte udviklingen af lokale fødevarerproducenter.

Derudover skal undersøgelsen belyse, hvordan støtten kan bidrage til at sikre en jævn fordeling af fødevarer på tværs af landet, hvilket vil gøre lokale produkter mere tilgængelige for forbrugerne i hele landet. Ved at fokusere på, hvordan en tilskudsordning kan styrke hele værdikæden, kan den bidrage til at øge selvforsyningsgraden i Grønland, samtidig med at den understøtter innovation og økonomisk vækst i den lokale fødevarersektor.

#### ANSVARLIGE

- Departementet for Landbrug, Selvforsyning, Energi og Miljø
- Departementet for Boliger og Infrastruktur
- Departementet for Erhverv, Handel, Justitsområdet og Ligestilling

#### KERNEAKTØRER

- Virksomheder som vil gøre gavn af tilskudsordningen



### Profil 3: Den unge fra et mindre bosted



En tilskudsordning, der hjælper med transportudgifter, kan gøre det lettere for lokale producenter at nå ud til forbrugere i mindre bosteder, til bedre priser.

### Profil 4: Den urbane



Tilgængeligheden af lokale råvarer vil forventeligt blive bedre. Det er vigtigt for Den urbane at tilgængeligheden af lokale råvarer er god.

### Nøgleindikatorer

- Den økonomiske levedygtighed og bæredygtighed hos de virksomheder, der har fået tilskud
- Hvor mange virksomheder der har modtaget tilskud
- Vurdering af beskæftigelse ved virksomheden



## Delmål 2: Styrke kommunernes erhvervsråd og erhvervsudviklingselskaber

### Mål og forventet effekt

Målet er at optimere kommunernes erhvervsråds og erhvervsudviklingselskabers evne til at støtte lokale fødevarerhverv. Iværksættere har udtrykt et behov for mere struktureret rådgivning, herunder hjælp til administrative og økonomiske processer samt forbedrede produktionsforhold. Forventede effekter inkluderer bedre tilpasset rådgivning, der er i overensstemmelse med de regionale udfordringer og muligheder, samt en mere effektiv administrativ proces gennem det såkaldte "one-door princip". Dette princip forenkler kontakten mellem virksomheder og myndigheder ved at tilknytte én kontaktperson, hvilket vil gøre det lettere for iværksættere at navigere i systemet. Forbedringer af produktionslokaler og infrastruktur forventes derudover at skabe bedre betingelser for små virksomheder og iværksættere.

Sidst forventes det, at en vurdering og mulig ændring af lovgivningen kan skabe et bedre miljø for vækst og innovation i erhvervslivet.

Delmålet skal derudover komplimentere Departementet for Erhverv og Nalik Ventures eksisterende arbejde, samt den kommende iværksætterstrategi.

### Handling

For at styrke erhvervsrådene og erhvervsudviklingselskaberne skal der fokuseres på opbygning af lokal viden og kompetencer gennem bedre organisering af rådgivere. Workshops kan bruges til at lære små producenter at optimere produktion og administrative processer. Flere i interviews har nævnt at de administrative processer er udfordrende. I denne forbindelse kan der overvejes et samarbejde mellem erhvervsrådene og uddannelsesinstitutioner, der allerede underviser i fødevarerproduktion, økonomi og virksomhedsledelse. Der kan ligeledes være fokus på udvikling af "one-door princippet". Det går ud på, at iværksættere og virksomheder vil blive tilknyttet én bestemt person i den offentlige forvaltning, som skal være indgangen til det administrative system, således den enkelte iværksætter eller virksomhed bliver hjulpet hurtigt og bedst muligt.

Yderligere kan det prioriteres at forbedre udbuddet af produktionslokaler og infrastrukturen for små erhvervsdrivende, for at kunne understøtte producenterne. Det kan f.eks. være hjælp til at lokalisere produktionslokaler, oprette større kontorfællesskaber for iværksættere, oprette iværksætterbyer eller lignende. Samarbejdet mellem erhvervsudviklingselskaber om lokale produktionsfaciliteter er allerede under udvikling, og der kan med fordel bygges videre på dette arbejde.



Erhvervsrådene og erhvervsudviklingsselskaberne kan med fordel også udvide deres rådgivning til at fremhæve fordelene ved, at flere erhverv samarbejder om transport, opbevaring samt ejerskab af udstyr, maskiner og materialer. En undersøgelse af mulighederne for bedre sammenkobling mellem fåreholdere og nærliggende bosteder via veje og ruter, kan bidrage til at optimere godstransport og reducere transportomkostningerne for producenterne. Samarbejde rummer et stort potentiale, og dette bør integreres som et fokus i rådgivningsprocesserne.

Sidst kan det vurderes om der er behov for ændring i lovgivningen. Det opleves af flere interessenter, at den nuværende lovgivning hæmmer iværksættere og små og mellemstore virksomheder i at skabe udvikling. Flere oplever langsomme administrative processer og lovgivning der ikke er struktureret efter grønlandske forhold.

Der kan laves en analyse af eksisterende erhvervsfremmeordninger, og hvordan disse kan spille bedre sammen. En vurdering om der er behov for ændring i lovgivningen, kan indeholde vurderinger af, om netop disse forhold kan ændres og være mere til gavn for virksomhederne.

### Økonomisk betydning

Der vil være økonomiske udgifter forbundet med at forbedre erhvervsfremmesystemet. Der vil både være udgifter til en øget organisering af rådgivere, samtidig med der vil være udgifter forbundet med afholdelse af workshops.

En omstrukturering og øget faglig støtte til erhvervsinitiativer vil potentielt kunne skabe bedre forudsætninger for økonomisk levedygtige lokale produktioner, hvilket vil være en økonomisk gevinst.

### Betydning for Selvforsyning

Ved at styrke kommunernes erhvervsråd og erhvervsudviklingsselskaber, vil der være øget faglig støtte til iværksættere. Dette vil være med til at støtte de små og mellemstore virksomheder og iværksættere i at udarbejde levedygtige forretningsplaner og bistå i håndteringen af økonomiske og administrative udfordringer.

Det kan være med til at skabe flere innovative fødevarerløsninger og give liv til de mange gode idéer blandt befolkningen.

#### ANSVARLIGE

- Departementet for Landbrug, Selvforsyning, Energi og Miljø
- Departementet for Erhverv, Handel, Råstoffer, Justitsområdet og Ligestilling
- Departementet for Sociale Anliggender, Familier, Arbejdsmarked og Indenrigsanliggender
- Departementet for Fiskeri og Fangst

#### KERNEAKTØRER

- Kommunale erhvervsråd
- Erhvervselskaber
- Lokale producenter
- Kommuner



### Profil 2: Byboeren



Der vil ske en øget tilgængelighed af varerne. Derudover kan der skabes et innovativt miljø, der kan give nemmere muligheder, som tiltaler profil 2.

### Profil 4: Den urbane



Der vil komme et forbedret udvalg af lokale produkter, som tiltaler profil 4.

### Nøgleindikatorer

- Øget antal af små erhvervsdrivende og startups, der får gavn af one-door princippet
- Forbedringer i infrastrukturen og mere adgang til produktionslokaler og kontorfællesskaber
- Reduktion i nye virksomheders tidsforbrug i mødet med det administrative system og den tid det tager for nye virksomheder at navigere i det administrative system
- Øget antal af workshops og træningskurser

## Case 1: Island som innovationshub

Siden finanskrisen har Islands regering fokuseret målrettet på at forbedre vilkårene for nye virksomheder, hvilket har resulteret i at Reykjavik nu anses for at være en hub for startups.

Området rummer iværksættercentre, der tilbyder kontorfællesskaber, udlejningsstudier, workshops og rådgivning til startups og innovative borgere. Forskellige inkubatorer er med til at skabe institutionelle rammer, der skaber et organiseret innovationsmiljø, hvor nystartede virksomheder kan få sparring ved at deltage i mentorprogrammer og netværksmuligheder. Et eksempel er "Startup SuperNova", der er et 10-ugers accelerationsprogram, hvis formål er at fremskynde startups vækst vha. mentorstøtte, adgang til kontorlokaler, højhastighedsinternet og hjælp til at udvikle ideer og produkter.



[www.nova.is/hradleid/startupsupernova/english](http://www.nova.is/hradleid/startupsupernova/english)

Derudover har innovationsvirksomheder, der gennemførte forsknings- og udviklingsprojekter siden 2009, kunne få et skattefradrag på mindst 20% af de betalte omkostninger ved projekterne. I 2023 foretog OECD en evaluering af policyen, som viste at fradraget har været et effektivt middel til at få virksomheder til at investere mere i forsknings- og udviklingsprojekter, især blandt mikrovirksomheder, hvor der sås den største effekt.



[www.oecd.org/content/dam/oecd/en/topics/policy-issues/economic-surveillance/oecd-iceland-tax-credit-evaluation-2023.pdf](http://www.oecd.org/content/dam/oecd/en/topics/policy-issues/economic-surveillance/oecd-iceland-tax-credit-evaluation-2023.pdf)

Fokus i casen er på iværksætteri generelt i Island og ikke kun på fødevarerproduktion. Casen fungerer dog som et illustrativt eksempel på, hvordan erhvervsfremmende indsatser kan nedbryde barrierer for startups. Alt fra facilitering af produktionslokaler, vidensdeling samt navigation i det administrative system skaber bedre vilkår for mindre virksomheder med begrænsede ressourcer.





### Delmål 3: Optimere uddannelsessystemet inden for fødevarer, landbrug, selvforsyning og forretningskompetencer

#### Mål og forventet effekt

Målet er at optimere det eksisterende uddannelsessystem inden for fødevarer med henblik på en bedre og opdateret tilgang til fødevarerproduktionen.

Den forventede effekt er at øge kvaliteten og mængden af lokalt producerede fødevarer. Samtidig kan det også skabe flere valgmuligheder inden for fødevarerproduktion, og dermed imødekomme fleres interesser. Yderligere kan det forbedre befolkningens kendskab til bæredygtig, sund og effektiv fødevarerproduktion.

Ved at optimere uddannelsessystemet og gøre det mere moderne, kan det også forventes, at der vil være et lavere frafald, samt flere ansøgere til uddannelserne.

Naalakkersuisut har for nyligt udgivet 'Redegørelse del 2: Muligheden for at omdanne og modernisere Inuili og Uddannelsesprogrammerne'. Redegørelsen gennemgår ovenstående emner og kommer med anbefalinger til hvordan Inuili Food College i højere grad kan understøtte landets ambitioner om at opnå øget selvforsyning og bæredygtighed.

#### Handling

Der skal laves en indsats, for at sikre et lavere frafald på uddannelser inden for fødevarer. Derudover skal der også ses på muligheder for at have fokus på optimering af produktion, bæredygtighed, hygiejne og brug af lokale råvarer på uddannelserne.

Inuili Food College skal styrkes og have et endnu større fokus på både den traditionelle samt innovative brug af lokale råvarer. Der findes allerede et kursus om grønlandsk mad og miljø på skolen. Dette kursus kan med fordel udvides og udbredes til resten af landet.

Der kan også oprettes kurser eller workshops med fokus på bæredygtig udnyttelse af lokale råvarer. Herunder redskaber til mere miljø- og energivenlig produktion. Det er også oplagt at udvikle kurser til eksisterende fåreholdere og fødevarerproducenter, som igennem efteruddannelse kan modtage nye redskaber, kompetencer, teknologier og viden til at udvide og forbedre deres produktion.

Det kan også undersøges om der i samarbejde med Veterinær- og Fødevarermyndigheden, kan udvikles hygiejnekurser for fangere og fiskere i forbindelse med indhandling hos restauranter, hoteller, osv.

Ydermere kan det undersøges om der kan laves udvekslingsprogrammer med henholdsvis USA (Alaska), Færøerne, Norge, Canada og

Island. I Alaska og Canada er der allerede gode innovationskurser, såsom Alaska Sea Grant, Alaska Seafood School, Alaska Mariculture Research & Training Center og Territorial Agrifood Association<sup>6</sup>. Derudover er der i USA en stærk entreprenørskabskultur, som også vil være inspirerende for grønlandske producenter at opleve. Der kan findes inspiration i Arctic Education Alliance, hvor der allerede er programmer, hvor elever fra Inuili Food College samarbejder med elever fra Maine. Det er oplagt, at det gøres muligt at øge kompetencer for udnyttelsen af lokale råvarer, men også alt det andet, som er nødvendigt at have kendskab til som selvstændig i Grønland.

#### Økonomisk betydning

Det kræver investeringer i uddannelseslokaler, infrastruktur, undervisningsmaterialer og træning. En modernisering og opgradering af uddannelser indenfor fødevarer og selvforsyning, vil medføre økonomiske omkostninger.

Investeringerne kan dog resultere i betydelige gevinster, hvis de bidrager til at reducere frafald på uddannelserne og øger fokus på optimering af produktion, bæredygtighed, hygiejne samt anvendelsen af lokale råvarer i de eksisterende uddannelsesforløb.

#### Betydning for selvforsyning

Et stærkere uddannelsessystem vil understøtte lokale initiativer til selvforsyning og kan dermed øge tilgængeligheden af flere lokale produkter.

Sidst vil øget fokus på lokale råvarer skabe et øget fokus på innovative måder at bruge lokale råvarer, således der skabes en mere attraktiv historie omkring de lokale råvarer.

#### ANSVARLIGE

- Departementet for Landbrug, Selvforsyning, Energi og Miljø
- Departementet for Uddannelse, Kultur, Idræt og Kirke

#### KERNEAKTØRER

- Uddannelsesinstitutioner
- Lokale fødevarerproducenter

<sup>6</sup> <https://alaskaseagrant.org/events/>  
<https://alaskaseagrant.org/2022/05/seaweed-processing-and-handling-workshop-provides-workforce-training/>;  
<https://www.nwtagrifood.ca/webinars>

## Profil 2: Byboeren



Ved at fremme uddannelsessystemet kan der komme en større tilgængelighed af varer, samt der kan komme et større udbud af "nemme" løsninger.

## Profil 3: Den unge mand fra et mindre bosted



Der kan være nye muligheder for lokale producenter i området og bidrage til at udvikle lokale fødevarer.

## Profil 4: Den urbane



Kvaliteten vil blive forbedret, og der vil komme en større tilgængelighed af lokale råvarer.

## Nøgleindikatorer

- Antal nye kurser og uddannelser inden for fødevarerproduktion
- Antal studerende og fagfolk, der uddannes

## Delmål 4: Undersøge mulighed for opstartstilskud eller erhvervsfremmerabat til fødevarereproducenter

### Mål og forventet effekt

Målet er at undersøge, hvordan en midlertidig rabat på eksempelvis el- og vandomkostninger kan indføres for opstartsvirksomheder indenfor selvforsyningsområdet. Denne undersøgelse vil fokusere på at afdække potentialet for en sådan ordning og dens indvirkning på iværksættermiljøet. Naalakkersuisut ønsker at få et solidt beslutningsgrundlag for, om en rabatordning kan bidrage til at forbedre rammebetingelserne for nye fødevarereproducenter og støtte dem i deres opstartsfasen.

Samtidig skal undersøgelsen også tage højde for eksisterende støtteordninger, der allerede understøtter iværksætteri i bredere forstand. Der er fokus på at sikre, at nye initiativer kan komplementere de gældende ordninger, som forvaltes under eksisterende strukturer. Det er vigtigt, at der bliver indgået en tæt dialog med relevante aktører for at vurdere, hvordan en eventuel rabatordning bedst kan harmonere med det nuværende erhvervsfremmesystem. Dette vil sikre, at nye ordninger kan bidrage til et stærkere iværksættermiljø uden at skabe unødvendig overlapning.

Den forventede effekt af undersøgelsen er at skaffe den nødvendige viden til at vurdere, om en rabatordning kan styrke iværksættermiljøet inden for selvforsyning og dermed sikre, at flere nye virksomheder får bedre forudsætninger for at opskalere og udvikle deres produktion.

### Handling

Der skal laves en undersøgelse af, hvilke samfundsøkonomiske konsekvenser, der vil være forbundet med at etablere opstartstilskud eller en erhvervsfremmerabat på el- og vandrabatordning til opstartsvirksomheder indenfor selvforsyning.

Det skal defineres og afgrænses hvilke virksomheder der vil være omfattet af en sådan ordning, og herunder etableres vurderingskriterier for tildeling af rabatordningen samt eventuel evaluering.

### Økonomisk betydning

Undersøgelsen vil kræve økonomiske ressourcer til at indhente og analysere data om de potentielle omkostninger og gevinster ved at indføre opstartstilskud eller erhvervsfremmerabat. Dette inkluderer en analyse af, hvor stor en økonomisk byrde en sådan ordning vil udgøre, og hvilke midler der skal afsættes til at administrere rabatten.

Desuden vil undersøgelsen vurdere, om de potentielle økonomiske gevinster ved at støtte nye fødevarereproducenter og fremme iværksætteri opvejer omkostningerne ved at etablere og vedligeholde en rabatordning.

### Betydning for selvforsyning

Ved at gennemføre undersøgelsen kan Naalakkersuisut opnå en dybere forståelse af, hvordan en rabatordning kunne påvirke udviklingen af lokal fødevarerproduktion. Undersøgelsen skal afdække, om en sådan ordning vil kunne fremme innovation, reducere opstartsbarrierer og øge produktionen af lokale fødevarer.

#### ANSVARLIGE

- Departementet for Landbrug, Selvforsyning, Energi og Miljø
- Departementet for Erhverv, Handel, Råstoffer og Justitsområdet
- Nukissiorfiit

#### KERNEAKTØRER

- Virksomheder som vil gøre gavn af rabatordningen

## Profil 2: Byboeren



Hvis en vand- og el rabatordning viser sig at være gavnligt, så kan der komme en øget tilgængelighed af varer, hvilket vil efterkomme Byboerens ønsker.

## Profil 3: Den unge mand fra et mindre bosted



Der kan være nye muligheder for lokale producenter i området og bidrage til at udvikle lokale fødevarer.

### Nøgleindikatorer

- Antal startups der kan benytte sig af rabatordningen
- Antal af omfattende startups der stadig er i produktion efter rabatperioden





## Mål 2: Fremme bæredygtig og sund lokal fødevareproduktion

Mål 2 er at fremme en bæredygtig og sund lokal fødevareproduktion, der ikke kun bidrager til økonomisk selvforsyning, men også forbedrer befolkningens sundhed og velvære. Til at nå dette mål, vil der her især være fokus på udbredelsen af en lokalbaseret kostmodel. Vi har en helt unik mulighed for at styrke vores fødevareproduktion ved at udnytte vores lands naturlige ressourcer og klimatiske forhold. Alligevel er kostpyramiden i dag baseret på danske varer, der ikke altid er tilgængelige for befolkningen eller tilpasset samfundets fødevarerpræferencer. Det afspejler ikke de lokale fødevarer og ernæringsbehov. En opdateret kostmodel til Grønlands behov er derfor nødvendigt for at fremme lokal fødevareproduktion. Det ses også, at de mest købte fødevarer er sodavand, øl og Fastfood.<sup>7</sup> Der er derfor et behov for at sætte et yderligere fokus på de gode, sunde og næringsrige lokale fødevarer.

Derudover skal det også undersøges, hvorvidt der er muligheder for et grønlandsk spisemærke. Det kan fungere som en kvalitetsgaranti, der styrker forbrugernes tillid til lokale produkter og gør lokale varer synlige og genkendelige i butikkerne.

### For at fremme bæredygtig og sund lokal fødevareproduktion opstilles der derfor følgende delmål:

1. Etablere en ny kostmodel
2. Undersøge mulighederne for grønlandske spisemærker
3. Styrke den lokale fiskeriproduktion

<sup>7</sup>Kattulluta Inuuneritta Årsrapport 2023

## Delmål 5: Etablere en ny kostmodel

### Mål og forventet effekt

Den nuværende kostpyramide, der præsenteres visuelt i Grønland, er efter den danske madpyramide. Det afspejler således ikke vores unikke fødevarerprodukter. Nyere forskning har også fokus på vores traditionelle grønlandske kost blandt andet gennem dens mikrobiologi og hvilke positive implikationer lokal mad har fysisk og psykisk<sup>8</sup>. Derudover er de nuværende kostråd også forældet, hvorfor der ligeledes er behov for at opdatere dem. Kostrådene skal også indeholde anbefalede mængder af fødevarer, som er tilpasset grønlandske forhold.

Målet er derfor at fremme sundere kostvaner blandt befolkningen ved at integrere flere lokale og traditionelle fødevarer i nye kostmodeller.

Den forventede effekt er, at den nye kostmodel vil skabe en større bevidsthed om grønlandske råvarer, der vil øge forbruget af lokale næringsrige fødevarer.

Ud fra den nyeste forskning, kan det medføre en forbedret sundhed og velvære blandt befolkningen, der på sigt vil reducere niveauet af livsstils-sygdomme grundet de bedre kostvaner.

Derudover vil den øget efterspørgsel efter lokalt producerede fødevarer styrke den lokale fødevarøkonomi.

### Handling

Der skal udvikles en ny kostmodel, der indkapsler den grønlandske kostidentitet, samtidig med at den skal fremhæve diversiteten i de forskellige regioners kostvaner og de sæsonbestemte fødevarer. Derudover skal det sørges for, at kostmodellen er let forståelig og tilgængelig for alle aldersgrupper.

De 10 kostråd skal samtidig opdateres, således de passer til nuværende koststandarder. Derudover skal der være fokus på diverse kostråd, således der er grønlandske kostråd til raske, syge, ældre, gravide og børn.

### Økonomisk betydning

Der vil være en økonomisk udgift i at udarbejde en kostmodel og herefter promovere den. Der vil særligt være udgifter ved at involvere eksperter inden for ernæring i Grønland.

Det forventes, at der vil være langsigtede besparelser i sundhedsomkostninger gennem reducerede tilfælde af kostrelaterede sygdomme.

### Betydning for selvforsyning

Der vil være et større fokus og større efterspørgsel efter lokale råvarer. Det betyder, at der i større grad bliver købt lokale råvarer. Derudover vil der skabes en bæredygtig fødevarerproduktion, der er tilpasset det lokale miljø og klima.

#### ANSVARLIGE

- Departementet for Sundhed
- Departementet for Landbrug, Selvforsyning, Energi og Miljø
- Departementet for Børn og Unge (Socialstyrelsen/Paarisa)

#### KERNEAKTØRER

- Sundhedspersonalet
- Ernæringseksperter
- Kost- og Motionsrådet



<sup>8</sup> Aviaja Lyberth Hauptmann (2024) 'Food sovereignty in Kalaallit Nunaat' Food and Foodways, vol. 32, No. 4: <https://www.tandfonline.com/doi/full/10.1080/07409710.2024.2405795>



### Profil 1: Den selvforsynende



Selvom den selvforsynende allerede bruger lokale råvarer, så vil en kostmodel anerkende den selvforsynendes madkultur og fremhæver de fødevarer han/hun spiser. Det vil derfor ikke som sådan påvirke hans/hendes selvforsyning, men kan have positiv indflydelse på identiteten.

### Profil 2: Bybeboeren



En kostmodel vil give et overblik over sundere kostvaner og lokale råvarer, som kan hjælpe med at gøre valg af lokal mad nemmere og mere tilgængeligt.

### Profil 3: Den unge fra et mindre bosted



Kan være interessant, da det giver et indblik i hvordan lokale fødevarer kan integreres i kosten.

### Profil 4: Den urbane



En opdateret kostmodel vil være nyttig for at lære om og integrere lokale råvarer i den urbane kost. Den vil give en bedre forståelse for, hvordan lokale råvarer kan bruges i moderne måltider.

### Nøgleindikatorer

- Mængden af lokalt producerede fødevarer integreret i kostmodellen
- Ændringer i kostvaner
- Sundhedsindikatorer, såsom reduktion i livsstilssygdomme som diabetes

## Case 2: Mike Keen og den grønlandske superfood

I 2023 roede den engelske kok Mike Keen ud på sin 2200 kilometer lange rejse fra Qaqortoq til Upernavik. Hans mission var bl.a. at undersøge, hvordan kroppen reagerer på at indtage 100% grønlandsk-baseret kost i løbet af de 75 dage.

Undervejs på turen oplevede Keen en betydelig forbedring af hans sundhed. Udover at hans mentale sundhed var i top, var hans generelle energiniveau usædvanlig højt, trods hans daglige roning på seks til otte timer om dagen. I starten tabte han sig betydeligt, men vægten stabiliserede sig efterhånden, som om det fandt en optimalvægt. Derudover viste blodprøver efter turen at hans niveauer af tungmetaller var på samme niveau som før turen, trods den havdyrstunge kost.

Pga. Keens sundhedsmæssige opdagelser på egen krop er hans nye mål at gøre folk opmærksomme på de mange fordele ved grønlandske råvarer. Derfor er han nu i færd med at udarbejde en kogebog med ambitionen om at vise, hvor meget potentiale, der ligger i grønlandske råvarer.

De positive sundhedsmæssige fund understøtter behovet for at øge tydeligheden af de ernæringsmæssige fordele ved en mere grønlandskbaseret kost, hvilket en opdateret kostmodel bl.a. ville kunne bidrage med.



[knr.gl/da/nyheder/eventyrer-har-roet-2200-kilometer-paa-76-dage](https://knr.gl/da/nyheder/eventyrer-har-roet-2200-kilometer-paa-76-dage)



## Delmål 6: Undersøge mulighederne for grønlandske spsemærker

### Mål og forventet effekt

Målet er at undersøge og udvikle mulighederne for et grønlandsk spise-mærke, som skal certificere og fremme lokale fødevarer. Det skal skabe en anerkendt standard for kvalitet og bæredygtighed som kan styrke forbrugernes tillid og øge synligheden af og efterspørgslen efter grønlandske produkter både nationalt og internationalt.

Derudover skal der også undersøges fordele og ulemper ved at lave et mærke, der viser hvor stor en procentdel af de indkøbte fødevarer der er lokalproduceret. Et sådant mærke kan bruges i restauranter, kantiner og institutioner.

Den forventet effekt er at synliggøre lokale fødevarer. Et grønlandsk spise-mærke kan hjælpe forbrugerne med at få et hurtigt overblik over, om varen er lokal. Derudover kan et grønlandsk spise-mærke skabe øget PR-værdi til grønlandske varer, samtidig med at et mærke kan hjælpe med at integrere tilflyttere i madkulturen og hjælpe med at kunne identificere lokale råvarer.

Derudover forventes delmålet at fremme bæredygtige produktionsmetoder og kvalitetsstandarder blandt producenterne.

### Handling

Først og fremmest skal der gennemføres en markedsundersøgelse for at undersøge, om der er en efterspørgsel og præference for grønlandske spise-mærker.

Derudover skal der defineres klare kriterier for at opnå spise-mærket, herunder krav til oprindelse, kvalitet, bæredygtighed og produktionsmetoder.

Der skal ligeledes etableres certificeringsprocesser med uafhængige kontrolmekanismer for at sikre, at produkter og organisationer, der bærer mærket, opfylder kriterierne. De lokale producenter skal uddannes i opfyldelse af certificeringskravene og der skal tilbydes støtte til små producenter. Det vil kræve et større administrativt system at sikre at kravene bliver overholdt. Slutteligt skal certificeringskravene være tilpasset samfundet og dets behov.



### Økonomisk betydning

Der vil være økonomiske udgifter ved at undersøge mulighederne for et grønlandsk spise-mærke.

Dog vil det også forventes, at der vil være en større efterspørgsel efter mærkede produkter. Derudover kan der være langsigtede indtægtskilder, hvor et etableret og anerkendt spise-mærke kan åbne nye eksportmarkeder.

### Betydning for selvforsyning

Et spise-mærke kan være med til at fremme produktionen af lokale fødevarer. Derudover vil fokus på bæredygtige produktionsmetoder sikre, at den lokale fødevarerproduktion forbliver miljømæssig forsvarlig og bidrager til langsigtet selvforsyning. Et stærkt lokalt fødevaremarked sikrer derudover en mere robust og modstandsdygtig fødevareresektor i Grønland.

#### ANSVARLIGE

- Departementet for Landbrug, Selvforsyning, Energi og Miljø
- Departementet for Sundhed
- Departementet for Erhverv, Handel, Råstoffer, Justitsområdet og Ligestilling

#### KERNEAKTØRER

- Erhvervsorganisationer og producenter
- Forbrugere

## Profil 2: Byboeren



Et grønlandsk spisemærke vil gøre det nemmere at vælge grønlandske varer. Derudover kan det være et godt værktøj til at sikre, at hendes/hans egne valg som forbruger støtter lokale producenter.

## Profil 4: Den urbane



Et grønlandsk spisemærke vil være et godt stempel for den urbane i forhold til at vælge lokale og bæredygtige produkter i butikkerne.

## Profil 5: Kaffemik-entusiasten



Et grønlandsk spisemærke vil gøre det nemmere for kaffemik-entusiasten at vælge de grønlandske råvarer. Det vil ligeledes gøre det nemmere i hverdagen at vælge grønlandske råvarer.

## Nøgleindikatorer

- Antal certificerede produkter, det vil sige mængden af produkter, der opnår og bærer det grønlandske spisemærke
- Andelen af lokale fødevarer på markedet, der er certificeret med spisemærket
- Niveauet af forbrugerbevidsthed og -tillid til spisemærket, målt gennem markedsundersøgelser
- Antallet af producenter, der implementerer bæredygtige produktionsmetoder



### Case 3: Økologiens vej til Danmark

Siden 2003 er danskernes forbrug af økologiske varer steget markant. Konkret er detailomsætningen af økologiske fødevarer i Danmark steget fra 2 mia. kr. i 2003 til i dag at ligge på omkring 16 mia. kr.

Ifølge Økologisk Landsforenings rapport fra 2023 skyldes udviklingen hovedsageligt to ting: danskernes øget fokus på miljø og sundhed samt den økologiske sektors intensivering af branding og produktudvikling. Denne tolkning understøttes af en undersøgelse fra Landbrug & Fødevarer, der viser, at i 2019 var de hyppigst nævnte årsager til at købe økologi for at undgå sprøjterester i frugt og grønt, at skåne miljø og drikkevand, samt at bidrage til bedre dyrevelfærd. Selvom de økologiske varer startede som nicheprodukter og heraf startede med en højere pris, har den stigende efterspørgsel ført til større produktion, og dermed lavere priser.



[issuu.com/okologidk/docs/markedssrapport-2023](https://issuu.com/okologidk/docs/markedssrapport-2023) - alle sider - enkeltsider - u  
[MergedFile \(ernaeringsfokus.dk\)](#)

Casen er et eksempel på, hvordan at markedsføring og større synlighed af produkter kan hjælpe med, at nicheprodukter bliver "det nye normale". Et spise-mærke kunne på samme måde både understøtte en ny branding af grønlandske varer som værende lokale, bæredygtige og evt. næringsrige, samtidig med at øge forbrugerens bevidsthed om oprindelsen for de forskellige varer i butikken.





## Delmål 7: Styrke den lokale fiskeproduktion

### Mål og forventet effekt

Målet er at optimere og udvide den lokale fiskeriproduktion ved at uddanne borgere og små og mellemstore virksomheder i fuld udnyttelse af fisken. Dette skal sikre, at de forskellige metoder til at forarbejde fisk udnyttes bedst muligt, hvilket både kan øge selvforsyningsgraden og reducere madspild. Fuld udnyttelse af fisken kan også være brug af affald til produktion af foder. Herunder er der også behov for bedre udnyttelse af bifangster. For eksempel er Halibut Greenland i gang med at udvikle en produktion af rokker fra bifangst. For at opnå bæredygtigt fiskeri, skal vi være bedre til at udnytte de ressourcer vi har, så intet går til spilde.

Den forventede effekt er en mere effektiv og bæredygtig udnyttelse af fiskeressourcer.

### Handling

Der skal etableres kurser og workshops i forskellige metoder til at forarbejde fisk, såsom røgning, tørring, saltning, syltning, marinering og andre traditionelle og moderne metoder. Der kan etableres samarbejde med lokale eksperter, for at sikre høj kvalitet og relevans i indholdet af kurser og workshops. Der findes store potentialer i udvikling af produkter til hjemmemarkedet, og her kan man også kigge mod andre lande til inspiration. I Alaska har man f.eks. forsøgt med at producere røget eller saltet fisk på glas, for at tilbyde et langtidsholdbart produkt. Der eksisterer i Grønland allerede mange private initiativer via sociale medier, vedrørende udnyttelse af fisk, kød, bær, arktiske planter, blomster og tang.

Derudover kan der laves oplysningskampagner til, hvordan fisken bruges bedst og derigennem sikrer at alle ved, hvordan hele fisken bruges.

Sidst kan der sættes fokus på, hvordan fiskeaffaldet bruges, i stedet for at smide det ud som affald. Et eksempel på brug af fiskeaffald er Milak Productions, der netop bruger fiskeaffald til at producere foder til slædehunde. Fiskeaffald kan også bruges som gødning til småskala landbrug og drivhusdyrkning, samt som foder til høns. Der findes også andre muligheder for udnyttelsen af hele fisken, også udenfor fødevarersektoren: f.eks. kan fiskeskind anvendes til produktion af smykker, tasker, sunde snacks eller læder.

### Økonomisk betydning

Der vil være økonomiske udgifter ved at etablere kurser og workshops, samt lave oplysningskampagner. Det forventes dog, at der vil være mindre import af foder, samtidig med at der kan skabes nye arbejdspladser og øget aktivitet.

### Betydning for selvforsyning

Styrkelse af den lokale fiskeproduktion vil øge selvforsyningsgraden. Derudover kan det være med til at bidrage til en mere bæredygtig fødevarerforsyning, da hele fisken vil blive brugt.

#### ANSVARLIGE

- Departementet for Landbrug, Selvforsyning, Energi og Miljø
- Departementet for Fiskeri og Fangst

#### KERNEAKTØRER

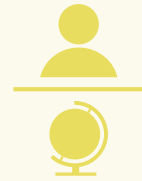
- Lokale uddannelsesinstitutioner
- Fiskeriorganisationer og virksomheder
- Befolkningen

### Profil 1: Den selvforsynende



Den selvforsynende kan få nye redskaber til at udnytte hans/hendes fiskeri og fangst uden spild, og derved blive mere selvforsynende.

### Profil 2: Byboeren



En styrkelse af fiskeproduktionen vil øge mængden af muligheder for køb af fisk, lokalt. Det vil derved også øge tilgængeligheden og gøre det nemmere for byboeren at vælge lokale råvarer.

### Profil 3: Den unge fra et mindre bosted



Det forventes at der vil være et større udvalg af fisk lokalt. Dette kan give den unge fra et mindre bosted nemmere adgang til lokale råvarer.

### Profil 4: Den urbane



Med et større fokus på bæredygtig udnyttelse af fiskeriproduktionen, samt større tilgængelighed, vil den urbane i højere grad have mulighed for at vælge lokale råvarer.

### Nøgleindikatorer

- Antal udbudte kurser og deltagere pr. år
- Andel af den lokale fiskeproduktion, der forarbejdes lokalt
- Forøgelse af selvforsyningsgraden af fisk og fiskeriprodukter



### Case 3: 100% fisk

100% fisk er et initiativ igangsat af Icelandic Ocean Cluster, en industriklynge, der fremmer samarbejde, innovation og iværksætteri indenfor fiskeindustrien. Ambitionen med projektet er at inspirere fiskeindustrien og fiskersamfund til at udnytte mere af fiskene, for herved at øge det økonomiske udbytte af hver fisk. Både fisk og skaldyr, men også kosttilskud, medicinske produkter og designprodukter er lavet af fisk og fiskedele, hvorfor mange dele af det islandske samfund har interesse i bedre udnyttelse.

100% Fish præsenterer udvalget af produkter fremstillet af fisk i Island.

For at udnytte fisken bedre, er forskning og innovation blevet målrettet dette, som har givet gode resultater. F.eks. udnytter islandske torskeproducenter i dag typisk op til 80 % af deres råmateriale. Derudover er der sket en forbedret forarbejdning og håndtering. Tørrede fiskehoveder og -ben er et godt eksempel på dette. Tonsvis af disse produkter fremstilles og eksporteres nu hvert år ud af materialer, der tidligere gik til spilde.

Casen er et eksempel på, at der er mange muligheder i allerede lokaleksisterende ressourcer, som ofte kan udnyttes mere og mere effektivt som konsekvens af udviklinger i produktionsprocesser- og faciliteter. Ofte fordrer dette dog en central koordinationsenhed, der kan samle viden om muligheder og behov, for at skabe et overblik over mulige samarbejdssynergier.



100% Fish - Íslenski sjávarklasinn  
[sjavarklasinn.is](http://sjavarklasinn.is)





## 5.2 Fokusområde 2: Naalakkersuisut som facilitator

Naalakkersuisut fungerer som en central facilitator for at fremme samarbejde og koordination mellem forskellige aktører inden for fødevarersekto- ren. Gennem målrettede initiativer og strategiske partnerskaber sigter Naalakkersuisut mod at styrke forståelsen og samarbejdet mellem de- tailhandel, producenter og andre interessenter, fremme lokale råvarer og inspirere befolkningen til at øge forbruget af grønlandske fødevarer. Dette fokusområde omfatter flere mål og delmål, der tilsammen skal skabe en højere grad af en mere bæredygtig selvforsyning i Grønland.

### Baseret på strategiens grundige dataindsamling opsættes to mål:

1. Styrke selvforsyningen gennem samarbejde og promovering
2. Fremme bevidsthed og brug af lokale råvarer

## Mål 3: Styrke selvforsyningen gennem samarbejde og promovering

Målet er at fremme samarbejdet mellem forskellige aktører i fødevarersek- toren. Ved at fremme samarbejdet vil der være større sandsynlighed for at lokale produkter bliver mere tilgængelige for befolkningen. Derudover vil øget samarbejde skabe bedre historier om lokale råvarer, og derfor øge forbrugernes bevidsthed og accept af lokale produkter. I interviews nævnes det fra både producenter og detailhandlen at de savner øget kommunikation og samarbejde med hinanden, hvor det særligt er manglende forståelse for hinandens situation, der har betydning for manglende lokale råvarer på hylderne. Derudover nævnes det også i in- terviews, at der er behov for at samle de mest indflydelsesrige personer i den grønlandske madkultur, der kan være med til at promovere og styrke vores madkultur.

### Derfor vil der under målet være følgende delmål:

1. Facilitere et tæt samarbejde mellem detailhandlen, producenter og iværksættere
2. Etablere og facilitere et tæt samarbejde mellem indflydelsesrige personer i den grønlandske madkultur, for at promovere grønlandske råvarer

## Delmål 8: Facilitere et tæt samarbejde mellem detailhandel, producenter og iværksættere

### Mål og forventet effekt

Målet er at etablere og styrke samarbejdet mellem detailhandlen, lokale producenter og iværksættere i Grønland for at øge tilgængeligheden og salget af lokale råvarer i butikkerne.

Den forventede effekt er, at der vil komme øget transparens mellem detailhandlen, producenterne og iværksættere. Dialogen kan være med til at skabe faste og pålidelige aftaler om levering, således begge parter kan stole på hinanden.

Derudover forventes det, at der vil ske en øget synlighed og øget salg af lokale råvarer i detailhandlen. Det vil styrke den lokale økonomi gennem øget støtte til lokale producenter. Derudover vil det også bidrage til en større forbrugerbevidsthed om fordelene ved lokale produkter.

### Handling

Først og fremmest kan der oprettes et dialogforum, hvor detailhandlere og producenter regelmæssigt mødes for at diskutere behov, udfordringer og samarbejdsmuligheder. Dette forum kan faciliteres af Departementet for Landbrug, Selvforsyning, Energi og Miljø to gange årligt.

### Økonomisk betydning

Det vil kræve økonomiske ressourcer at facilitere et øget samarbejde, men det forventes at kunne ligge under det nuværende budget.

Der vil for detailhandelen være mulighed for at differentiere deres produktudbud og tiltrække kunder, der ønsker at støtte lokale produkter. For producenterne vil der være en økonomisk stabilitet gennem bedre adgang til markedet og øget salg af deres produkter.

### Betydning for selvforsyning

Et tættere samarbejde mellem detailhandlen og producenter vil øge den lokale produktion og forbrug af grønlandske råvarer. Det vil bidrage til større selvforsyning og reducere behovet for import af varer, der lige så godt kan produceres her i landet.

#### ANSVARLIGE

- Departementet for Landbrug, Selvforsyning, Energi og Miljø
- Nalik Ventures

#### KERNEAKTØRER

- Detailhandlere
- Lokale producenter
- Iværksættere







### Profil 2: Byboeren



Forventningen er at der vil være øget tilgængelighed af lokale varer i detailhandlen. Byboeren køber primært mad fra butikkerne, og vil derfor have større mulighed for at købe lokale råvarer. Derudover er forventningen at der bliver flere nemme valg i detailhandlen, hvis der er bedre samarbejde.

### Profil 4: Den urbane



Den urbane er også interesseret i at der sker en øget tilgængelighed af lokale råvarer i detailhandlen.

### Nøgleindikatorer

- Antal etablerede samarbejder, herunder måling af nye samarbejdsaftaler mellem detailhandlen og producenterne
- Deltagelse i dialogfora, herunder antal af møder og deltagere i det formelle dialogforum
- Deltagelse i workshops, herunder antal af producenter der deltager i workshops



**Delmål 9: Etablere og facilitere et tæt samarbejde mellem indflydelsesrige personer i den grønlandske madkultur, for at promovere grønlandske råvarer**

### Mål og forventet effekt

Målet er at skabe et stærkt og effektivt samarbejde på tværs af hele landet mellem forskellige interessenter, herunder kokke, fagfolk, influencere, producenter med flere, for at promovere grønlandske råvarer både lokalt og internationalt.

Den forventede effekt er, at der vil komme øget synlighed og efterspørgsel efter lokale råvarer, bedre markedsføring og branding af produkter, samt en styrkelse af den samlede nationale selvforsyningsgrad.

#### ANSVARLIGE

- Departementet for Landbrug, Selvforsyning, Energi og Miljø

#### KERNEAKTØRER

- Kokke
- Influencere
- Producenter

### Handling

Der skal etableres et formelt netværk af interessenter med regelmæssige møder og kommunikationskanaler for at koordinere promoveringsaktiviteter. Der skal være særligt fokus på, at promoveringsaktiviteterne rammer en bred målgruppe, og har fokus på, hvordan det gøres nemmere at bruge lokale råvarer i madlavningen.

Netværket skal også have mulighed for at drøfte selvforsyningshandlinger, initiativer og behov og have mulighed for at fremlægge anbefalingerne til Departementet for Landbrug, Selvforsyning, Energi og Miljø.

Dette forum kan faciliteres af det ressortansvarlige departement som afdeling for Selvforsyning er tilknyttet 2 gange årligt.

Derudover kan der laves events eller messer, hvor der organiseres fødevarerevents for at fremme lokale råvarer.

### Økonomisk betydning

Det vil kræve økonomiske ressourcer at facilitere et øget samarbejde, men det forventes at kunne ligge under det nuværende budget.

Der kan skabes en bedre historie omkring grønlandske råvarer, hvilket kan give forbedret markedsmuligheder og øget salg af lokale råvarer, hvilket vil føre til en øget omsætning for lokale producenter.

### Betydning for selvforsyning

Et tæt samarbejde om promovering af lokale råvarer vil styrke fortællingen omkring grønlandske råvarer. Dette kan både styrke den lokale produktion og forbrug af disse råvarer og på den måde fremme selvforsyningen.

### Profil 1: Den selvforsynende



Den selvforsynende kan bidrage med viden og erfaring om selvforsyning, som kan være værdifuld i promovning af lokale råvarer.

### Profil 4: Den urbane



Den urbane vil have interesse i særligt de muligheder der kommer ved fødevareevents og messer.

### Nøgleindikatorer

- Antal samarbejdsaftaler, herunder antallet af formelle samarbejdsaftaler mellem forskellige interessenter
- Deltagelse i dialogfora, herunder antal af møder og deltagere i det formelle dialogforum

### Case 5: Alaska Food Policy Council som videnssamler

Siden 2010 har organisationen Alaska Food Policy Council (AFPC) arbejdet for at styrke Alaskas fødevaresystemer med formålet om at sikre lokal økonomisk udvikling, øge fødevarer sikkerheden og forbedre borgernes sundhed igennem ernæring.

Deres vision er at samle aktører på tværs af Alaska, både fra statslige og føderale agenturer, stammeenheder, universiteter, landbrugssektoren, fiskerisektoren og fødevarevirksomheder, for at samle og dele viden på tværs af fødevarerområdet. Med dette netværk og informationsdelingen har AFPC muligheden for at informere politikerne, og bibringe gennemarbejdede politiske anbefalinger, samt dele viden om muligheder og risici blandt interessenter indenfor fødevarerområdet.



[www.akfoodpolicycouncil.org/overview](http://www.akfoodpolicycouncil.org/overview)

AFPC viser, hvilke synergier og fordele der skabes ved at samle interessenter i et formaliseret netværk. Ved at vidensdelingen regelmæssigt kan flyde på tværs af sektoren, og netværksarbejdet styrkes, skabes nogle muligheder for mere samarbejde, bedre forståelse, og højere nationalt vidensniveau, der sammen kan styrke den grønlandske madkultur.





#### Mål 4: Fremme bevidsthed og brug af lokale råvarer

Formålet er at øge bevidstheden om og brugen af lokale råvarer blandt befolkningen, detailhandlen og producenterne. Ved at fremhæve de unikke kvaliteter og anvendelsesmuligheder af grønlandske råvarer, sigtes der mod at skabe en stærkere forbindelse mellem forbrugerne og de lokalt producerede fødevarer. Dette vil ikke kun understøtte de lokale producenter, men vil også fremme en bæredygtig forbrugskultur og selvforsyning.

Der er en lang række naturlige råvarer, herunder fisk, skaldyr, sæler, fugle, planter, hvaler, tang, bær, rensdyr og moskusokser, der er helt unikke for Grønland. Nemme og hurtige hverdagsretter indeholder ofte kylling, svin eller oksekød, hvorfor det ofte er disse importerede råvarer forbrugerne køber. Ved at fremme kendskabet til og brugen af vores egne lokale råvarer igennem bæredygtig udnyttelse kan der skabes en mere bæredygtig fødevarersektor, der også understøtter økonomisk vækst og som desuden diversificerer nemme og hurtige hverdagsretter til i højere grad også at indeholde grønlandske råvarer.

For at nå frem til målet, er det derfor vigtigt at lave kampagner til, hvordan lokale råvarer bruges, også med alternative anvendelser.

Derudover er det vigtigt med en oversigt over lokale råvarer i forskellige regioner. Grønland er et meget diversificeret land, hvad angår fødevarer, og der er stor forskel mellem regionerne på, hvilke fødevarer der er i sæson. Det ville derfor være værdifuldt at have en oversigt for alle regionerne.

#### Derfor er der under målet nedsat 3 delmål:

1. Udbrede kendskabet til anvendelse af lokale råvarer
2. Udvikle en omfattende oversigt over lokale råvarer og producenter
3. Igangsætte en kampagne for borgerinddragelse i brugen af lokale råvarer

## Delmål 10: Udbrede kendskabet til anvendelse af lokale råvarer

### Mål og forventet effekt

Målet er at øge bevidstheden og viden om de forskellige anvendelsesmuligheder af lokale grønlandske råvarer blandt forbrugere og kokke. Derudover er målet at fremme både brugen af den traditionelle madlavning, men særligt også alternative måder at bruge lokale råvarer i den daglige madlavning. Målet er derudover at befolkningen bruger lokale råvarer til den hurtige løsning i dagligdagen, i stedet for importerede varer.

Den forventede effekt er, at der skabes en øget interesse og efterspørgsel efter grønlandske råvarer. Derudover er den forventede effekt at vi som forbrugere får mere diverse madvaner og benytter flere og mere alsidige opskrifter, der indeholder et bredt udvalg af lokale ingredienser.

### Handling

Naalakkersuisut laver allerede mange succesfulde indsatser og kampagner om kost, særligt gennem Kattulluta Inuuneritta - sammen om det gode liv, et partnerskab mellem Paarisa og detailhandlen. Kampagnerne kan udvides til også at have et stort fokus på anvendelse af lokale grønlandske råvarer. Dette vil dog kun gøre sig gældende, såfremt alle parter i partnerskabet er enige om dette. Dette både igennem brug af sociale medier, VLOGs, TV, radio, trykte medier, med mere. Kampagnerne skal være målrettet de forskellige regioner, da der er stor forskel på, hvilket fokus kampagnerne skal have i hver region.

Derudover kan der tilbydes madlavningskurser i hele landet, hvor befolkningen kan deltage og lære at tilberede retter med lokale råvarer.

Der kan laves en opskriftsamling, hvor der er særligt fokus på madlavning til hverdagen med brug af grønlandske råvarer. Der skal her være et særligt fokus på prisvenlige, nemme og bæredygtige retter, baseret ud fra lokale ingredienser. Opskriftsamlingen kan også være støttet af en håndbog om traditionsrige tilberedningsmuligheder, herunder hjælp til hvordan råvarer kan saltes, tørres, syltes eller lignende.

Derudover kan der udarbejdes regionale oplysningskampagner, der fortæller om den historiske og traditionelle anvendelse af mad i hver region. Dette vil vise den kulturelle betydning af vores lokale mad, og være med til at skabe en fortælling om vores identitet omkring maden.

Der kan ligeledes implementeres undervisningsmoduler i skolerne, hvor eleverne lærer om lokale råvarer, den historiske betydning, og anvendelse i madlavning.

Yderligere er det vigtigt at dele succeshistorier fra lokale kokke og husholdninger fra både mindre bosteder og byer, der anvender grønlandske råvarer. På den måde skabes der en god historiefortælling omkring vores madkultur.



### Økonomisk betydning

Der vil være økonomiske udgifter ved at lave kampagner og opskriftsamling. Det forventes at ligge inden for de forskellige departementers råderum.

### Betydning for selvforsyning

Ved at skabe en bedre historie omkring lokale råvarer, kan der ske en positiv udvikling i selvforsyning blandt befolkningen.

#### ANSVARLIGE

- Departementet for Landbrug, Selvforsyning, Energi og Miljø
- Departementet for Sundhed
- Departementet for Uddannelse, Kultur, Idræt og Kirke
- Departementet for Børn og Unge (Socialstyrelsen/Paarisa)

#### KERNEAKTØRER

- Lokale producenter
- Uddannelsesinstitutioner
- Interesseorganisationer

### Profil 1: Den selvforsynende



Den selvforsynende kan give gode eksempler på deres levemåde, for at være med til at fremhæve succes historier.

### Profil 2: Byboeren



Byboeren ønsker de nemme løsninger, hvis han/hun skal spise mere grønlandsk. En opskriftssamling med fokus på nemme hverdagsretter vil være en gevinst for byboeren.

### Profil 4: Den urbane



Den urbane vil kunne drage fordel af både oplysningskampagner og madlavningskurser.

### Profil 5: Kaffemik-entusiasten



Kaffemik-entusiasten vil få et bredere kendskab til grønlandske varer han/hun kan bruge i hverdagen i stedet for den traditionelle danske mad.

### Nøgleindikatorer

- Antallet af forbrugere, der er bekendt med kampagnerne
- Øget salg af lokale råvarer i detailhandel og restauranter
- Antallet af downloads eller køb af opskriftsamlinger og brug af opskrifter fra kampagner
- Antallet af skolekampagner der igangsættes



## Delmål 11: Udvikle en omfattende oversigt over lokale råvarer og producenter

### Mål og forventet effekt

Målet er at skabe en detaljeret og let tilgængelig oversigt over de lokale råvarer og producenter. Der er stor forskel på, hvornår de forskellige råvarer er i sæson, alt afhængig af, hvor i landet man befinder sig. En oversigt vil skabe en større klarhed overfor befolkningen omkring, hvad vi kan tilgå og hvornår. Ved at lave en omfattende oversigt, kan det forbedre kendskabet til og anvendelsen af disse råvarer blandt producenter, detailhandlen og forbrugerne. En viden som tidligere er gået fra generation til generation.

Oversigten over lokale råvarer kan også være med til at fremme dyrearter, som ikke primært vælges af forbrugerne, og dermed også opnå en mere bæredygtig udnyttelse, som eksempelvis edderfugle, tang, søpindsvin eller lignende. Vi skal sikre, at der ikke bruges for mange af de samme ressourcer, hvorfor sortimentet skal udbredes, selvfølgelig med hensyntagen til fastlagte jagttider og kvoter. Der er kommet et øget pres på de arter, vi udnytter, og derved er viden om økosystemer og ændringer i arters forekomst og antal vigtig for at sikre en bæredygtig forvaltning.

Den forventede effekt er, at det vil skabe en øget anvendelse og efterspørgsel efter lokale råvarer. Derudover vil det give et bedre overblik, der kan gøre det lettere at planlægge og indkøbe for alle interessenter.

### Handling

For at lykkes med at udvikle en omfattende oversigt, skal der først gennemføres undersøgelser og etableres samarbejde med lokale producenter, fiskere og fangere for at indsamle data om de lokale råvarer, herunder sæsonbestemt tilgængelighed, næringsindhold og anvendelsesmuligheder.

Derudover skal der udvikles en digital platform, som er en brugervenlig online database eller platform, hvor information om lokale råvarer kan tilgås af forbrugere og producenter. Ydermere kan der også publiceres rapporter, hvor der udgives regelmæssige rapporter og opdateringer, der fremhæver nye og sæsonbestemte råvarer, samt deres anvendelsesmuligheder.



### Økonomisk betydning

Det vil kræve økonomiske ressourcer både at lave undersøgelser, samt skabe en digital platform. Hvis den forventede effekt indfris, vil der dog være en forbedret markedsføring af lokale produkter, samt skabe bedre forhold for lokale producenter, da der vil være større kendskab til deres produkter.

### Betydning for selvforsyning

En oversigt vil gøre det lettere for forbrugere og producenter at finde og bruge lokale råvarer, hvilket kan reducere afhængigheden af importerede fødevarer.

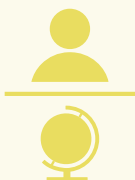
#### ANSVARLIGE

- Departementet for Landbrug, Selvforsyning, Energi og Miljø
- Departementet for Fiskeri og Fangst
- Departementet for Sundhed
- Pinnngortitaleriffik

#### KERNEAKTØRER

- Lokale producenter
- Fiskere og fangere
- Detailhandlen
- Uddannelsesinstitutioner

## Profil 2: Bybeboeren



Byboeren kan drage fordel af en oversigt over lokale råvarer til at støtte indkøb af friske og sæsonbestemte ingredienser.

## Profil 4: Den urbane



Den digitale platform kan være nyttig til at finde information om lokale råvarer og deres sæsonbestemte tilgængelighed, hvilket vil støtte interessen i bæredygtighed og lokal mad.

### Nøgleindikatorer

- Antallet af lokale råvarer, der er inkluderet i oversigten
- Antal besøg på den digitale platform
- Feedback fra producenter, detailhandel og forbrugere om oversigtens anvendelighed og nytte
- Øget salg af lokale råvarer i detailhandlen og restauranter som resultat af forbedret information





## Case 6: Alutiig-museet sætter fokus på traditionel madkultur

Alutiig-museet er en non-profit uddannelsesorganisation, der styres af Kodiaks alutiig-samfund i Alaska. Museet har haft fokus på den lokale madkultur, for at bevare den gamle mad- og fangertradition, der er blevet nedarvet igennem mange generationer.

Gennem et år med månedlige interviews og arrangementer i lokalsamfundet arbejdede Alutiig Museum derfor sammen med Kodiaks mest erfarne høstfolk og kokke for at dokumentere brugen af bredt tilgængelige vilde fødevarer. Dette er bl.a. blevet til "The Wild Foods Cookbook", der fremhæver tilberedning af lokalt høstede fødevarer ved at udforske Alutiig-køkkenet fra drikkevarer og forretter til tilbehør, hovedretter og desserter. Opskrifterne inkluderer bl.a. tørrede ryper, tangchips og syltet blæksprutte, som er eksempler på den kulturelle viden om vilde fødevarer, der er bevaret hos Alutiig-folket.

Derudover har museet produceret en oversigt over, hvilke fødevarer, der er i sæson samt videovejledninger, hvor høsteksperter fra den ældre generation guider i tilberedelsen af retterne.



<https://alutiigmuseum.org/alutiig-people/subsistence/wild-foods-videos/>

På samme måde er det muligt at sætte fokus på, hvilke lokale råvarer i Grønland, der er tilgængelige hvor, og assistere med inspiration til, hvordan man gør brug af de forskellige råvarer.



## Delmål 12: Igangsætte en kampagne for borgerinddragelse i brugen af lokale råvarer

### Mål og forventet effekt

Målet er at inddrage befolkningen til aktivt at bruge flere lokale råvarer ved at støtte op om og informere om, hvad befolkningen selv kan gøre for enten at støtte lokale producenter, eller være mere selvforsynende. Som det blev nævnt i kapitel 4 under udfordringer, så gør de klimatiske forhold det svært at drive storskala i forhold til det traditionelle landbrug. Dog kan de enkelte borgere selv være med til at øge deres selvforsyning med små initiativer i hjemmet.

Den forventede effekt er, at kampagnerne vil give en øget bevidsthed og engagement blandt borgerne i forhold til både at bruge flere lokale råvarer, samt få større bevidsthed om, hvad borgerne selv kan gøre for at blive mere selvforsynende.

#### ANSVARLIGE

- Departementet for Landbrug, Selvforsyning, Energi og Miljø
- Departementet for Sundhed
- Konsulenttjenesten for Landbrug

#### KERNEAKTØRER

- Borgerne
- Kommunerne

### Handling

Der skal gennemføres regionale kampagner via blandt andet sociale medier eller aviser.

Derudover kan der laves pjecer eller artikler om, hvad befolkningen selv kan gøre for at blive mere selvforsynende. Dette kan enten være informationer om, hvordan man selv kan være forsyndende ved eksempelvis hønsehøld eller selvdyrkning af grøntsager, herunder gulerødder, tomater, kartofler, mikrogrønt eller lignende. Dette kan understøttes med korte videoer til sociale medier om forskellige fødevarerforberedningsmetoder. Indenfor forarbejdelse af kød og fisk kunne det blandt andet være korte videoer om hvordan man kan salte, tørre og sylte råvarer.

Yderligere kan der også laves workshops eller kurser, hvor der gives redskaber til borgerne i forhold til, hvad de selv kan gøre for at blive mere selvforsynende, særligt ved selv at producere varer til egen brug. Upernaviarsuk Forsøgsstation har f.eks. allerede holdt forskellige havekurser.

Sidst kan der laves madskoler for børn i byer og mindre bosteder. Her kan børn lære om ernæring og hvordan man spiser sundt ved at spise lokale råvarer.

### Økonomisk betydning

Der vil være økonomiske udgifter forbundet med at gennemføre kampagner og lave workshops og kurser. Udgifterne forventes at ligge inden for eksisterende årsværk, og evt. leje af lokaler til workshops eller kurser.

### Betydning for selvforsyning

Hvis befolkningen får flere redskaber til, hvad de selv kan gøre for at blive mere selvforsynende, og vælger at benytte den nye viden, vil det reducere afhængigheden af importerede fødevarer og gøre os mere selvforsynende og modstandsdygtig over for globale forsyningskædeforstyrrelser.

### Profil 3: Den unge fra et mindre bosted



Han/hun vil have interesse i at vide mere omkring hvordan man kan være mere selvforsynende, da de værdsætter lokale produkter højt. Ved at have redskaber til at blive mere selvforsynende, vil der heller ikke være behov for at købe det fra butikken.

### Profil 4: Den urbane



Målet vil tale til interessen i bæredygtighed og lokal madkultur. Den urbane vil ligeledes med stor sandsynlighed deltage i workshops eller kurser, der giver redskaber til borgerne i forhold til, hvad de selv kan gøre for at blive mere selvforsynende.

### Nøgleindikatorer

- Antal borgere, der deltager i workshops eller kurser
- Omfanget af mediedækning og rækkevidde af informationskampagnerne

### Case 7: Høsehold i Nordgrønland

Erfaringer fra Nordgrønland viser, at der er udforskede erhvervsmuligheder for helårsproduktion af fjerkræ og friske æg og dermed potentiale for en øget selvforsyning i Nordgrønland.

Helga Nielsen fra Uummannaq købte i juni 2022 fire islandske høns af en fåreholder i Sydgrønland, som hun anskaffede sig en lille hønsegård og opvarmet hønsehus til. Med hjælp fra en rugemaskine steg antallet af nyudklækket kyllinger markant i løbet af en kortere periode, hvilket resulterede i at Helga Nielsen både var selvforsynende ift. æg og høns.

Eksemplet viser både udnyttet potentialer indenfor selvforsyning, samt hvilken rolle vi selv kan have i vejen til at opnå en øget selvforsyning.



## Kapitel 6: Implementering af mål

Implementeringen af Selvforsyningsstrategien kræver en systematisk tilgang, der sikrer, at alle mål og delmål opnås effektivt og bæredygtigt. Ved at integrere principperne for MERL (Monitoring, Evaluation, Research, and Learning) og "Making it Happen" kan der skabes en robust ramme, der understøtter kontinuerlig forbedring og læring. Følgende afsnit vil fokusere på, hvordan disse principper kan anvendes til at implementere strategiens mål og delmål.

### Klarlægning og Planlægning

For at begynde implementeringen er det nødvendigt at definere og operationalisere strategiens mål og delmål klart. Dette inkluderer:

- Identifikation af specifikke, målbare indikatorer for hvert delmål.
- Udvikling af detaljerede handlingsplaner, der beskriver nødvendige aktiviteter, ansvarlige aktører og tidsplaner.
- Sikring af ressourcer, både finansielle og menneskelige, til at understøtte implementeringen.

### Monitorering (M)

Monitorering er afgørende for at sikre, at implementeringen forløber som planlagt og for at identificere behov for justeringer undervejs. Dette omfatter:

- Etablering af et system til løbende dataindsamling om nøgleindikatorer relateret til hvert mål og delmål. Her kan anbefalingerne fra afsnittet om selvforsyningsgraden bruges, til at få en mere valid selvforsyningsgrad.
  - **Eksempel:** For delmål om styrkelse af erhvervshusene, kan indikatorer inkludere antallet af virksomheder der bruger one-door-princippet eller antallet af virksomheder der deltager i workshops og kurser. Data kan indsamles månedligt fra erhvervshusene, således det sikres at tilbud bruges.
- Regelmæssig rapportering om fremskridt og udfordringer til relevante interessenter.
  - **Eksempel:** Der kan laves halvårslige eller årlige rapporter, som præsenteres for interessenter gennem nyhedsbreve og møder, baseret på det indsamlede data.

### Evaluering (E)

Evaluering sikrer, at de aktiviteter, der er iværksat, faktisk fører til de ønskede resultater. Dette indebærer:

- Gennemførelse af både formative (løbende vurderinger for at tilpasse strategien) og summative (vurdering af resultater og betydning ved strategiens afslutning) evalueringer for at vurdere processer og resultater.
  - **Eksempel:** Der kan laves løbende evalueringer af workshops og kurser, således der sikres en høj kvalitet.
- Anvendelse af kvantitative og kvalitative metoder for at få en holistisk forståelse af effekten.
  - **Eksempel:** Der kan indsamles data via surveys eller interviews blandt producenter, for at sikre, at de igangsatte mål giver den rette effekt.
- Justering af strategien baseret på evalueringernes resultater for at optimere indsatsen.

### Forskning (R)

Forskning spiller en central rolle i at identificere og implementere den bedste praksis. Dette inkluderer:

- Samarbejde med lokale og internationale forskningsinstitutioner for at udvikle og afprøve nye metoder og teknologier inden for fødevarerproduktion.
  - **Eksempel:** Der kan indgås partnerskaber med universiteter, for at sikre at pilotprojekter eller andet forskning testes i landbruget.
- Fokus på forskning, der kan løse lokale udfordringer, såsom klimænderinger og logistikproblemer.
- Formidling af forskningsresultater til alle relevante parter gennem rapporter, seminarer og publikationer.
  - **Eksempel:** Sikre at forskningsresultater bliver tilgængeligt for producenter og interessenter.

## Læring (L)

Læring er nøglen til kontinuerlig forbedring og succesfuld implementering. Dette omfatter:

- Etablering af strukturerede læringsplatforme som workshops, træningsprogrammer og online fora, hvor aktører kan dele erfaringer og bedste praksis.
- Skabelse af feedback-mekanismer, hvor producenter, forbrugere og andre interessenter kan give input til strategien.
  - **Eksempel:** Etablere en feedback struktur, hvor interessenter og producenter kan rapportere oplevelser og forslag til forbedringer.
- Tilpasning af strategien baseret på den læring, der opnås gennem monitorering, evaluering og forskning.
  - **Eksempel:** Strategien kan justeres baseret på den feedback der kommer fra monitorering og evalueringerne.

## Involvering af interessenter

En bred involvering af interessenter er nødvendig for at sikre en succesfuld implementering.

- Der har i processen med udarbejdelse af strategien været en bred interessentinddragelse. Interessenterne kan derfor med fordel også inddrages aktivt i planlægningen, implementeringen af mål og delmål og evalueringen af strategien.
  - **Eksempel:** Der kan laves arbejdsgrupper, både internt i Selvstyret, men også med interessenter. Arbejdsgrupperne kan bruges på at gennemgå fremskridt.
- Regelmæssig kommunikation og feedback-mekanismer skal etableres for at sikre, at deres input bliver taget i betragtning.

## Making it Happen

"Making it Happen" er en strategisk tilgang til implementering, der fokuserer på at sikre, at planlagte mål og initiativer bliver realiseret gennem aktiv projektledelse, engagement og kontinuerlig forbedring. Denne tilgang anerkender, at succesfuld implementering kræver mere end blot at fastsætte mål og udvikle planer; det kræver en vedvarende indsats for at overvåge, evaluere og tilpasse processer for at opnå de ønskede resultater.



## Sammenfatning

Ved at integrere MERL-principperne og "Making it Happen" i implementeringen af Selvforsyningsstrategien kan Naalakkersuisut sikre, at de opsatte mål og delmål opnås på en effektiv og bæredygtig måde. Monitorering vil give løbende indsigt i fremskridt og udfordringer, evaluering vil sikre, at de ønskede resultater opnås, forskning vil fremme innovation og bedste praksis, og læring vil sikre kontinuerlig forbedring.

Derudover vil Making it Happen sikre, at målene bliver aktivt forfulgt, hvilket reducerer risikoen for implementeringsforsinkelser og sikrer, at nye praksisser hurtigt og effektivt bliver en del af daglig praksis. Samlet set vil denne tilgang styrke fødevarerforsyningsikkerheden og bidrage til en bæredygtig udvikling af fødevarersektoren.

# FOTOGRAFER

MADS PIHL, VISIT GREENLAND



SERGEI GAPON, VISIT GREENLAND



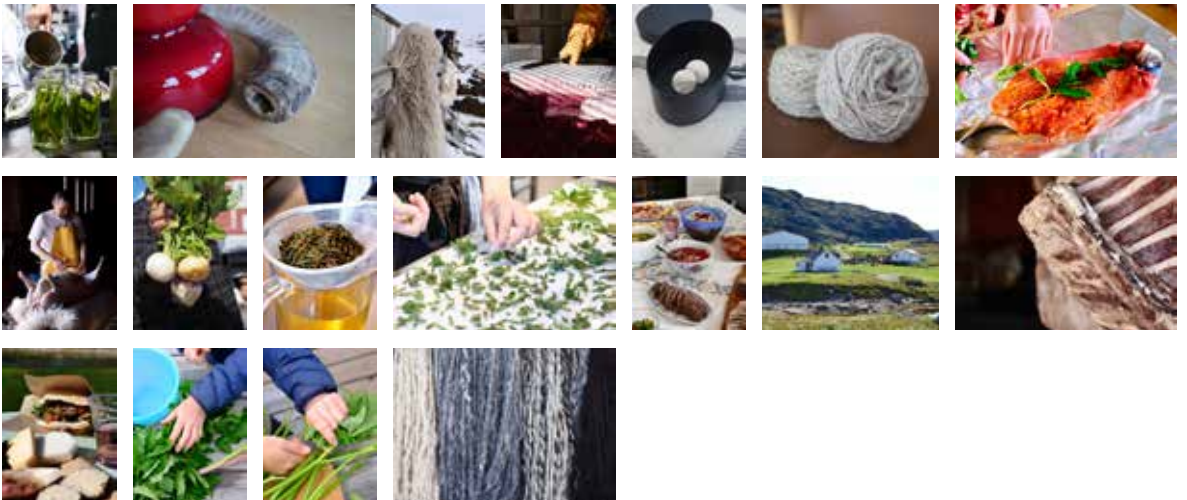
MAJA TROLLE, VISIT GREENLAND



ANINGAAQ ROSING CARLSEN, VISIT GREENLAND



SARAH WOODALL



CAMILLA HEY, VISIT GREENLAND



ALEX SAVU, VISIT GREENLAND



FILIP GIELDA, VISIT GREENLAND



LISA GERMANY, VISIT GREENLAND



MAGNUS B. TROLLE, VISIT GREENLAND



KIM NEIDER



PETER LINDSTROM, VISIT GREENLAND



AQQA ROSING ASVID, VISIT GREENLAND



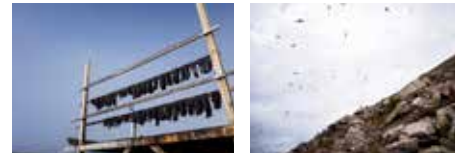
BENJAMIN HARDMAN, VISIT GREENLAND



KENNETH BENGTSO PRIMDAL



KIM INSUK, VISIT GREENLAND



MAGNUS ELANDER, VISIT GREENLAND



REBECCA GUSTAFSSON, VISIT GREENLAND



PALLI FLEISCHER LYBERTH



SIKKERSOQ KNUDSEN



ANDRE SCHOENHERR, VISIT GREENLAND



THRAINN KOLBEINSSON, VISIT GREENLAND



DAVID TROOD, VISIT GREENLAND



JESSIE BRINKMAN EVANS, VISIT GREENLAND



NORRIS NIRMAN, VISIT GREENLAND



