



Departementet for Erhverv, Handel, Råstoffer, Justitsområdet og Ligestilling

Att. Kathrine Ødegård

Ang. Høring af Inatsisartutlov om turistvirksomhed, om zoneinddeling m.v. for erhvervsmæssig virksomhed og begrænsning i adgang til visse områder

Afdeling for Miljø og Råstoffer
Department of Environment and Minerals

Karl Zinglersen
Head of department

Dato: 14. maj 2024

Tlf.: +299 36 12 00
E-mail: KAZI@natur.gl
P.O. Box 570
GL-3900 Nuuk

Side 1/5

Hørings svar fra Pinngortitaleriffik

Pinngortitaleriffik, Grønlands Naturinstitut, har modtaget dokumenter omkring ”Høring af Inatsisartutlov om turistvirksomhed, om zoneinddeling m.v. for erhvervsmæssig virksomhed og begrænsning i adgang til visse områder” og har nedenstående bemærkninger primært til kapitel 9.

Resumé

Pinngortitaleriffik anbefaler, at naalakkersuisut indhenter rådgivning hos Pinngortitaleriffik omkring udfærdigelse af zoneringsnes geografiske udformning og regler:

1. justeres ud fra tidligere og eksisterende udpegninger, herunder rapporter fra DCE/GN, Råstoflovens feltregler m.fl.
2. sker i en online, digital GIS med relation til NatureMap og NunaGIS.
3. følger retningslinjer i Grønlands internationale samarbejde igennem Arktisk Råd.

Relateret rådgivning fra Pinngortitaleriffik

Afdeling for Miljø og Natur rådgiver med bistand fra Pinngortitaleriffiks øvrige afdelinger naalakkersuisuts relevante enheder omkring aktiviteter, der kan påvirke natur og miljø i Grønland på terrestrisk og marint. Rådgivningen er særligt inden for aktiviteter relateret til efterforskning og udvinding af mineraler med reference til Miljøstyrelsen for Råstofområdet samt aktiviteter relateret til marine, videnskabelige undersøgelser foretaget af internationale forskningsskibe med reference til Udenrigsafdelingen. Dertil kommer mere ad hoc-baseret rådgivning relateret til Vurdering af Virkninger på Miljøet ved infrastruktur- eller industriprojekter, lovgivning og kommunale vedtægter relateret til natur og miljø.

Aktiviteterne kan være f.eks. sejlads, overflyvning og anden transport, herunder frekvens, ruter og mønster i transporten, anvendte akustiske sensorer og andre instrumenter, ilandsætning, færdsel på havs, aktiviteter og påvirkning i medfør af lejre og anden bosættelse, geofysiske prospekteringsmetoder, anvendelse af kemikalier og udvindingsaktiviteter, oprydning mv.



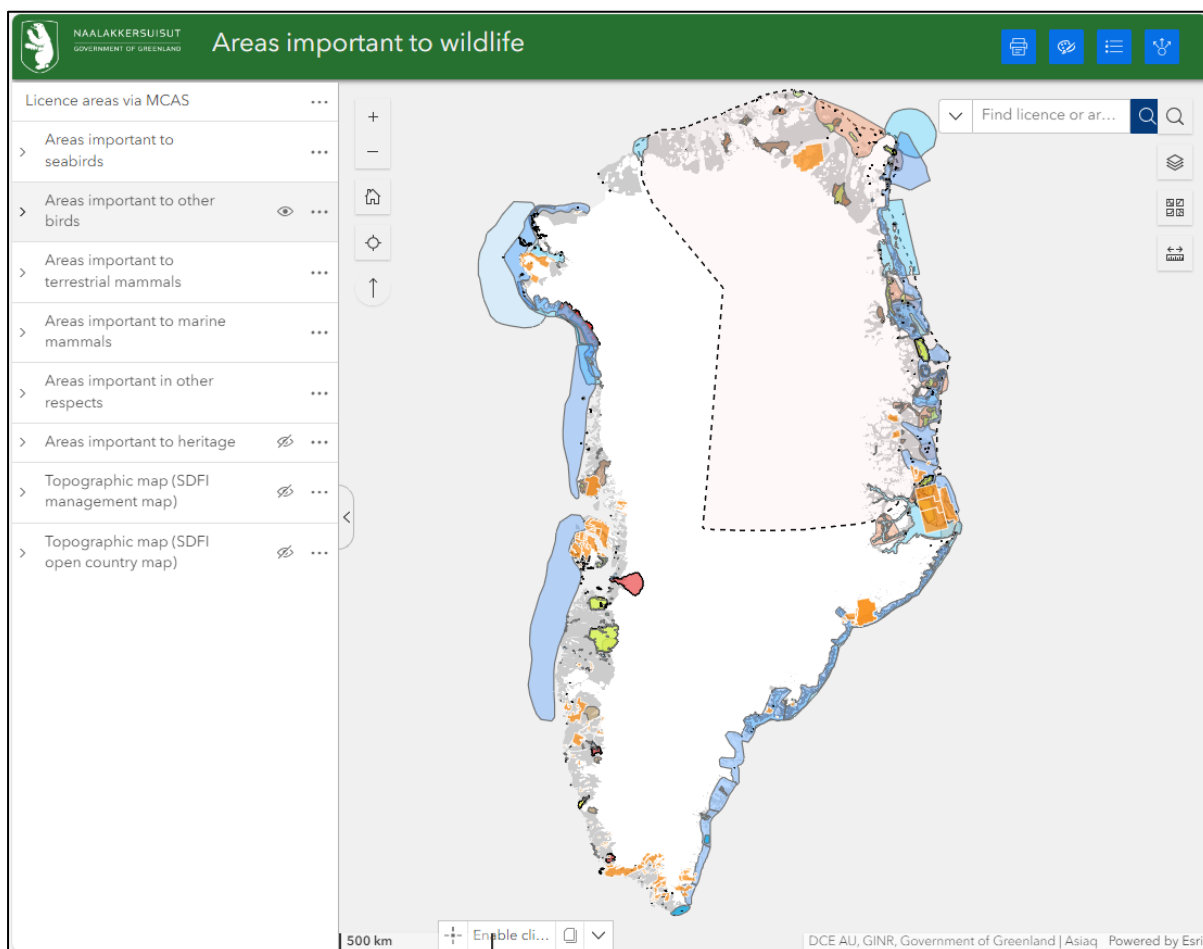
Eksisterende zoner inden for natur og miljø

Natur og miljø er reguleret igennem en række bekendtgørelser knyttet til Landstingslov om naturbeskyttelse, herunder specifikke paragraffer i loven. I dette lovmateriale nævnes en række naturtyper, arter, habitater og arealfredninger, der nyder særlig beskyttelse, herunder geografisk via deres placering og en afstand i form af et område omkring emnet, hvori forskellige aktiviteter reguleres.

Aktiviteter under Råstofloven er undtaget af denne lovgivning og administreres igennem denne, herunder tilknyttede vejledninger og regelsæt. Indenfor mineralefterforskning anvendes ”Regler for feltarbejde og rapportering vedrørende mineralske råstoffer (excl. kulbrinter) i Grønland. Grønlands Hjemmestyre. Råstofdirektoratet. November 2000” i daglig tale ”Feltreglerne”. I Feltreglernes Kapitel 2 identificeres en række vigtige områder for dyrelivet, som aktiviteter skal tage hensyn til. Disse vigtige områder enten tilslutter sig eller ligger udover den almindelige udpegning efter Landstingslov om naturbeskyttelse og det biologisk-faglige indhold revideres i denne tid. Eksempelvis er der udpeget områder for fældende edderfugle, ynglende og fældende gæs, hiområder for isbjørn, områder for narhval, landgangspladser for hvalros, vinter- og forårsområder for hvalros med flere. Dertil er tilføjet område for den sårbare, for Grønland endemiske laks i Kapisillit-elven og områder for den kritisk truede spættet sæl. På vej er udpegning af områder for grønlandshval, vinter- og forårsområder for narhval, hvidhval samt vigtige områder for rødliste plantearter. Områderne er ved at blive justeret i forhold til seneste mere nøjagtige kortgrundlag.

Arbejdet for ajourføring, justering og tilføjelser til feltreglernes vigtige områder foretages af DCE Aarhus Universitet og Pinngortitaleriffik for Miljøstyrelsen for Råstofområdet.

Områderne indlægges løbende i de digitale, online kort-platforme NatureMap og NunaGIS og indgår i forvaltning og rådgivning om natur og miljø i Grønland igennem tværgående sektorer. Platformen NatureMap er målrettet mineral-sektoren og understøttelse af forvaltning og rådgivning igennem Råstofloven.



Pinngortitaleriffik finder det vigtigt, at en zoneinddeling og begrænsning til visse områder er i overensstemmelse med og afpasset med geografiske områder, perioder og regler i medfør af Lov om naturbeskyttelse og relaterede bekendtgørelser og Feltreglernes Kapitel 2 med senere ændringer. Dette for at være ajourført med seneste biologiske viden, hvor tilgængelig, og for at undgå at regelsæt, reguleringer mv. imellem sektorer, måtte være modstridende.

Pinngortitaleriffik kan være behjælpelige med processen omkring udpegning af zoner. Arbejdet er dog p.t. ikke dækket af finanslovsmidler.

Tilgængelige rapporter

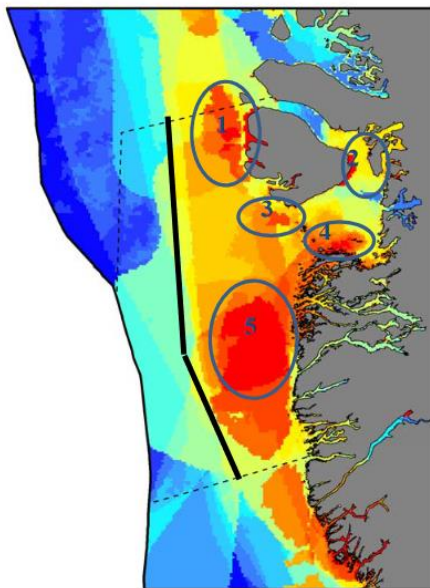
Pinngortitaleriffik og DCE Aarhus Universitet har udarbejdet en rapport om zoner omring Qeqertarsuup Tunua (Disko Bugt) og farvandene ud for Aasiaat. Zonerne baserer sig på biologisk viden og vurdering af arternes følsomhed over for skibstrafikkens forstyrrelse i form af støj og udledning. Rapporten er fra 2015 og bør opdateres og geografisk udvides. Rapporten kan hentes her: <https://dce2.au.dk/pub/TR61.pdf> og nedenfor ses et centralt kort for udpegning af særligt følsomme områder, hvor der er grundlag for skærpet opmærksomhed i regionen.



Figur 28. Fem delområder der i perioder er særligt følsomme og hvor der er grundlag for skærpet opmærksomhed i forhold til at lede skibsfarten og de relaterede miljøpåvirkninger uden om (se også tabel 7 s. 61). Et eksempel på en transitlinje (tyk sort linje) er forestået ud fra en vurdering af, at der her er mindst sandsynlighed for, at et oliespild vil kunne nå de mest følsomme områder.

I de fem delområder vurderes det, at reguleringer, herunder temporære begrænsninger, eller kun sejlads efter særlig tilladelse/særlige fartøjer kan overvejes (se dog tekst) i sammenhæng med indførelse af et overvågningsprogram, der nærmere kan belyse værdien af disse tiltag (se tabel 7 og afsnit 4.4.2).

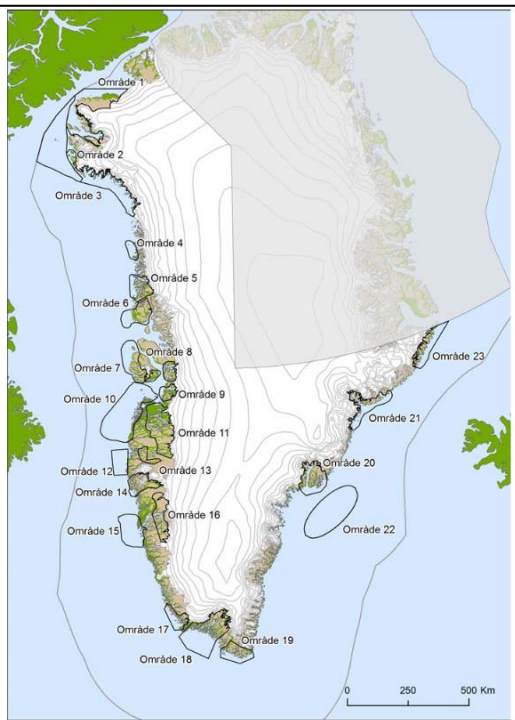
Procentiler er forkåret i figur 25 – kort over akkumulerede følsomhed.



Dertil kommer rapporter om Strategiske Miljøvurdering og oliespilds følsomheds atlaser for alle hav- og kystområder i Grønland.

Der er også udarbejdet en næsten landsdækkende rapport om Biologiske Interesseområder, der kan anvendes som inspiration for udpegning af zoner og følsomme områder. Kort nedenfor. En tilsvarende rapport findes for Nationalparken i Nord- og Østgrønland. Rapporten kan hentes her: <https://dce2.au.dk/pub/TR89.pdf>

Figur 48. Oversigt over de identificerede biologiske interesseområder. Områderne udgør hhv. 13 % af det grønlandsk/danske havareal indenfor undersøgelsesområdet (beregnet fra kystlinjen til 200 sømil – Grønlands marine EEZ), og 43 % af det terrestriske undersøgelsesområde (eksklusiv indlandsisen).





Pinngortitaleriffik arbejder i regi af Arktisk Råd i *Circumpolar Diversity Monitoring Program* (CBMP) omkring biodiversitet i hhv. det marine, landbaserede og kystnære miljø. Rapporterne kan hentes hos CAFF <https://caff.is/work/projects/circumpolar-biodiversity-monitoring-program-cbmp/>

Internationale rammer for zonerings

I medfør af:

- Grønlands tiltrædelse af konventionen for biodiversitet (CBD),
- Grønlands aktiviteter i relation til opfyldelse af FN's Verdensmål for Bæredygtig udvikling (Sustainable Development Goals),
- Grønlands rolle i Arktisk Råd,
- Grønlands deltagelse i arbejdsgrupper under Arktisk Råd:
 - CAFF, Conservation of Arctic Flora and Fauna.
 - PAME, Protection of the Arctic Marine Environment,
- Grønlands deltagelse OSPAR-kommissionen og IMO, International Maritime Organization's Polar Code,

anbefaler Pinngortitaleriffik at strukturere udpegningsen af områder, tilhørende regulering, forvaltning og løbende monitoring efter de internationale retningslinjer relevant for det arktiske områder.

I relation til FN's Verdensmål er følgende målsætninger af relevans for arbejdet med zoneringsen:

1. 14.2 omkring bæredygtig forvaltning og beskyttelse af marine og kystnære økosystemer,
2. 14.5 omkring beskyttelse af mindst 10 % af kyst- og havområder baseret på videnskabelig information,
3. 14.7 omkring små østaters bæredygtige forvaltning af fiskeri, akvakultur og turisme i det marine miljø.

Det anbefales at oprette en økosystembaseret forvaltning af områderne, hvori både økosystem og oprindelige folks kulturelle anvendelse samt lokalsamfundets socioøkonomi håndteres bæredygtigt.

De udpegede områder, der relaterer sig til biodiversitet, kan eventuelt indgå som OECM-områder. OECM står for Other Effective-Area Conservation Measure (oversat: Andre foranstaltninger til bevarelse af effektive områder), der inkluderer områder, der nyder en form for beskyttelse af biodiversitet og økosystem uden at være egentlige fredninger. OECM-områder kan inkludere kulturelle relationer til områderne samt områdernes økosystem-services til lokalsamfundet, f.eks. bæredygtig turisme, fangst og fiskeri.

På vegne af Pinngortitaleriffik,

Karl Brix Zinglersen