



Redegørelse for Grønlands efterlevelse af FN's Konvention om Rettigheder for Personer med Handicap





Redegørelse for Grønlands efterlevelse
af FN's Konvention om Rettigheder for
Personer med Handicap

Grønlands Selvstyre
Departementet for Børn, Unge og Familier

Imaneq 4
Postboks 260
DK-3900 Nuuk
Kalaallit Nunaat // Grønland

iiian@nanoq.gl
Tlf. +299 34 50 00



Redegørelse for Grønlands efterlevelse af FN's Konvention om Rettigheder for Personer med Handicap

Indholdsfortegnelse

<i>Forord - Et godt liv med handicap</i>	9
Kapitel 1: Grønland og Handicapkonventionen	10
Indledning - Grønlands forpligtelser i henhold til Handicapkonventionen.....	11
Formål og baggrund.....	13
Kapitel 2: Opsummering og opbygning af redegørelsen	14
Opsummering af redegørelsen.....	15
Afgrænsning af temaer	16
De væsentligste prioriteringer i den kommende handlingsplan.....	19
Kapitel 3: Fremgangsmåde og inddragelse	20
Fremgangsmåde	21
Inddragelse	21
Kapitel 4: Status på handicapområdet i Grønland	22
Tema 1: De seneste års udvikling på handicapområdet generelt	23
Tema 2: Oplysning, anti-diskrimination og bekæmpelse af fordomme	29
Tema 3: Selvstændighed, tilgængelighed og inklusion i samfundet	31
Tema 4: Adgang til uddannelse.....	38
Tema 5: Retten til et egnet hjem	51
Tema 6: Inklusion på arbejdsmarkedet.....	56
Tema 7: Adgang til sundhed, rehabilitering og rehabilitering	60
Tema 8: Data på handicapområdet.....	69
Afslutning.....	71
Slutnoter	72

Detaljeret indholdsfortegnelse

Kapitel 1: Grønland og Handicapkonventionen	10
Indledning - Grønlands forpligtelser i henhold til Handicapkonventionen.....	11
Hvad er et handicap og hvor mange har et handicap?.....	11
Mainstreaming.....	12
Formål og baggrund.....	13
Kapitel 2: Opsummering og opbygning af redegørelsen	14
Opsummering af redegørelsen.....	15
Afgrænsning af temaer	16
De væsentligste prioriteringer i den kommende handlingsplan.....	19

Kapitel 3: Fremgangsmåde og inddragelse	20
Fremgangsmåde	21
Inddragelse	21
<i>Inddragelse af civilsamfundet.....</i>	<i>21</i>
<i>Inddragelse af kommunerne.....</i>	<i>21</i>
<i>Inddragelse af Tilioq.....</i>	<i>21</i>
Kapitel 4: Status på handicapområdet i Grønland	22
Tema 1: De seneste års udvikling på handicapområdet generelt	23
<i>Handicapstøtteloven</i>	<i>23</i>
<i>De vigtigste artikler i Handicapkonventionen om tema 1</i>	<i>23</i>
Fordeling af opgaver og ansvar på handicapområdet	25
Tiltag vedrørende gennemførelse af FN's Handicapkonvention	26
Trekantssamarbejdet om civilsamfundsinddragelse	27
Rapport til FN's Handicapkomite.....	27
Internationalt samarbejde.....	27
Handicapområdet efter udlægning til kommunerne	28
Tema 2: Oplysning, anti-diskrimination og bekæmpelse af fordomme	29
<i>Status og igangværende initiativer</i>	<i>29</i>
Pissassarfik – det landsdækkende handicapcenter.....	29
Tilioq – et videnscenter og talerør for personer med handicap	29
Handicapugen.....	29
<i>De vigtigste artikler i Handicapkonventionen om tema 2</i>	<i>29</i>
<i>Civilsamfundets syn på området</i>	<i>30</i>
<i>Relevante rapporter om oplysning og anti-diskrimination.....</i>	<i>30</i>
Tilioq: Holdninger til handicap, rejserapporter og notater	30
Tema 3: Selvstændighed, tilgængelighed og inklusion i samfundet	31
<i>Status og igangværende initiativer</i>	<i>31</i>
Manglende regler for tilgængelighed	31
Bidrag fra Departementet for Boliger og Infrastruktur vedr. tilgængelighed i bygninger og transport	31
Tilgængelighed i bygninger.....	31
<i>De vigtigste artikler i Handicapkonventionen om tema 3</i>	<i>31</i>
Bygningsmyndigheden	32
Kursusvirksomhed og netværk for byggesagsbehandlere.....	32
Adgang til transportmuligheder.....	33
Bidrag fra Departementet for Sociale Anliggender, Arbejdsmarked og Indenrigsanliggender vedrørende ældre og socialt udsatte med handicap.....	33
Muligheder for hjælp og støtte i hjemmet.....	33
Kvalitetsstandarder og hjælpemidler	33
Udredning.....	34
Lige ret til alderspension samt ret til handicap- og helbredstillæg.....	35
Bidrag fra Socialstyrelsen vedr. beboere på Selvstyrets døgntilbud.....	35
Inklusion og tilgængelighed for beboere på Selvstyrets Døgntilbud	35
<i>Civilsamfundets syn på området</i>	<i>36</i>
<i>Kommunernes syn på området</i>	<i>37</i>
<i>Relevante rapporter</i>	<i>37</i>
Grønlands Råd for Menneskerettigheder og Institut for Menneskerettigheder: Handicap – Status i Grønland 2019	37

Tema 4: Adgang til uddannelse	38
<i>Status og igangværende initiativer</i>	38
Bidrag fra Departementet for Uddannelse, Kultur, Idræt og Kirke vedrørende ungdoms- uddannelser, erhvervsuddannelser og opkvalificering af ansatte på handicapområdet	38
Ungdomsuddannelser	38
GUX-5: Særligt tilrettelagt gymnasial uddannelse	38
<i>De vigtigste artikler i Handicapkonventionen om tema 4</i>	38
Specialenhed til visitation, opkvalificering og support	39
Erhvervsuddannelser	39
Sundhedsfaglige uddannelser	40
Pædagogiske uddannelser	40
Tilgængelighed på uddannelsesinstitutioner	41
Strategi- og handlingsplan for opkvalificering af ansatte inden for handicapområdet	41
Bidrag fra Uddannelsesstyrelsen vedrørende folkeskolen	41
Folkeskoleloven og Bekendtgørelsen om specialundervisning	41
Mangel på specialuddannede lærere	42
Uddannelsesstyrelsens og Oqaasileriffiks tiltag vedr. elever med særlige behov i folkeskolen	43
Udvikling af værktøjer til elever med læsevanskeligheder	43
Redskaber fra Oqaasileriffik til indlæring på grønlandsk	43
Udvikling af vejledninger	44
Afgangsprøver for elever med særlige behov	44
Uddannelse og opkvalificering	45
Kommunernes brug af handleplaner	46
Kommunernes skolebygninger	47
<i>Kommunernes syn på området</i>	47
Uddannelse	47
Fritidsaktiviteter	48
<i>Civilsamfundets syn på området</i>	48
<i>Relevante rapporter</i>	50
Afgangsprøver for elever med særlige behov	50
Kommende redegørelse for elever der fritages for folkeskolens afgangsprøve	50
Specialundervisning	50
Tema 5: Retten til et egnet hjem	51
<i>Status og igangværende initiativer</i>	51
Bidrag fra Socialstyrelsen	51
De selvstyrejede døgntilbud til personer med handicap	51
Målgrupper på selvstyrejede døgntilbud	51
<i>De vigtigste artikler i Handicapkonventionen om tema 5</i>	51
Flere rammes af aldersrelaterede svækkelser	52
Det centrale visitationssystem	52
Tilknytning til familien	53
<i>Kommunernes syn på området</i>	53
Boliger	53
Kommunale botilbud mangler uddannet personale	54
<i>Civilsamfundets syn på området</i>	54

Relevante rapporter	55
Handicap – Status i Grønland 2019.	
Grønlands råd for menneskerettigheder og Institut for menneskerettigheder	55
Handicap, bolig og Hjemløshed. Tilioq.....	55
Hjemløshed i Grønland. Statens Byggeforskningsinstitut, Aalborg Universitet, 2013	55
Tema 6: Inklusion på arbejdsmarkedet.....	56
Status og igangværende initiativer	56
Bidrag fra Departementet for Sociale Anliggender, Arbejdsmarked og	
Indenrigsanliggender vedrørende inklusion på arbejdsmarkedet:	56
Relevant lovgivning.....	56
De vigtigste artikler i Handicapkonventionen om tema 6.....	56
Støtteordninger for virksomheder der ansætter personer med handicap	57
Grønland har ingen lov mod diskrimination.....	57
Kommunernes syn på området	57
Civilsamfundets syn på området	58
Relevante rapporter.....	59
Alle kan bidrage – Et projektsamarbejde mellem Tilioq og Qeqqata Kommunia	59
Tilioq – Handicap og arbejde.....	59
Qeqqata Kommunia og Tilioq: Typer af beskæftigelse.....	59
Tema 7: Adgang til sundhed, habilitering og rehabilitering	60
De vigtigste artikler i Handicapkonventionen om tema 7.....	60
Status og igangværende initiativer	61
Bidrag fra Departementet for Sundhed	61
Sikres personer med handicap samme tilbud, som resten af befolkningen?.....	61
Sikres personer med handicap de særlige tilbud, som de har behov for?.....	61
Er personalet relevant uddannet til at håndtere personer med handicaps særlige behov?	62
Tilbydes personer med handicap hjælpen tæt på deres eget lokalsamfund?.....	62
Ydes samme plejeniveau og indhentes der relevant samtykke mv. ved behandling?	62
Findes de relevante rehabiliteringstilbud, som personer med handicap har brug for?	62
Kontakt med sundhedsvæsnet for personer med høre- eller synshandicap.....	63
Fysisk tilgængelighed i sundhedsvæsnets bygninger.....	63
Bidrag fra Socialstyrelsen.....	64
Pissassarfik	64
Henvendelser fra borgere, pårørende og fagpersoner.....	64
Pissassarfiks rejsehold opsporer borgeres behov og vejleder personale	65
Pissassarfik modtager få anmodninger om hjælp til udredninger	65
Kommunernes syn på området	66
Sundhed, habilitering og rehabilitering.....	66
Ofte lang sagsbehandlingstid og mangel på helhedsorienteret støtte til børn.....	67
Civilsamfundets syn på området	68
Relevante rapporter.....	68
Psykiatri og handicap. Tilioq.....	68
Tema 8: Data på handicapområdet.....	69
De vigtigste artikler i Handicapkonventionen om tema 8.....	69
Underrapportering af antal personer med handicap.....	70
Analyserapport 2019 om døgninstitutioner – Bidrag fra Socialstyrelsen.....	70
Afslutning.....	71
Slutnoter.....	72



Forord – Et godt liv med handicap

Naalakkersuisut har en vision om et samfund hvor alle er lige meget værd. Et samfund hvor alle har adgang til sundhed, uddannelse og en sund økonomi. Alle omfatter også personer med handicap.

Med Inatsisartutlov nr. 13 af 12. juni 2019 om støtte til personer med handicap, der trådte i kraft d. 1. januar 2020, gik man væk fra at se handicap som noget der kun vedrører det sociale område. Loven bygger på FN's konvention om rettigheder for personer med handicap. Det er en central del af Handicapkonventionen, at handicappolitik handler om at indrette hele samfundet så personer med handicap kan deltage de samme steder og på samme niveau som andre. Et handicap er ikke noget man er, men noget man har, for manges vedkommende, hele livet. Børn med handicap skal have adgang til det fællesskab andre har i skolen. Voksne med handicap skal have adgang til at klare sig selv og opleve, at de bidrager på arbejdsmarkedet. Ældre med handicap skal have den støtte og pleje, der er nødvendig for, at de kan have en god alderdom.

Denne redegørelse er udgangspunktet for den kommende langsigtede handlingsplan for efterlevelse af FN's Handicapkonvention. At have et handicap påvirker ens muligheder på alle områder af samfundet. Derfor er det hensigten, at handlingsplanen skal involvere så mange forskellige områder og aktører som muligt. Jeg ser frem til samarbejde med det øvrige Naalakkersuisut og de mange dygtige og dedikerede personer i kommunerne, sundhedsvæsnet, plejesektoren og uddannelsessektoren for bare at nævne nogle få. Vi har et fælles ansvar for at forbedre vilkårene for personer der lever med et handicap.

Mimi Karlsen – Naalakkersuisoq for Børn, Unge, Familier og Sundhed

Kapitel 1: Grønland og Handicapkonventionen



Indledning - Grønlands forpligtelser i henhold til Handicapkonventionen

Grønland tiltrådte Handicapkonventionen i 2012. Handicapkonventionen forpligter Grønland til at arbejde for at personer med handicap kan leve så selvstændigt som muligt. I konventionen anvendes begrebet "rimelig tilpasning". Rimelig tilpasning betyder, at der skal ske nødvendige og passende ændringer og justeringer, der gør, at personer med handicap kan udøve deres grundlæggende menneskerettigheder og frihedsrettigheder. Tilpasning skal ske i konkrete situationer ud fra enkeltpersoners konkrete behov for tilpasning. I begrebet rimelig tilpasning ligger, at man ikke må nægte at foretage en tilpasning, med mindre man kan bevise, at det vil være uforholdsmæssigt byrdefuldt at foretage denne.

Handicapkonventionen er ikke ophævet til lov, men forpligter alligevel Grønland til at indrette retsregler og administrativ praksis i overensstemmelse med konventionen. En konvention sætter rammen for hvordan retsregler og administrativ praksis skal indrettes. Domstole og andre retsanvendende myndigheder skal fortolke og udøve skøn i overensstemmelse med de internationale forpligtelser der følger af, at en stat har tiltrådt en konvention. Dermed er Grønland forpligtet til at udforme og håndhæve retsregler og administrativ praksis på handicapområdet i overensstemmelse med Grønlands forpligtelser i Handicapkonventionen.

Hvad er et handicap og hvor mange har et handicap?

Et handicap er når man som følge af en funktionsnedsættelse møder barrierer for at deltage på lige fod med andre. På verdensplan regner man med, at omkring 15% af alle mennesker har et handicap. Der findes ikke en pålidelig opgørelse over hvor mange der har et handicap i Grønland.

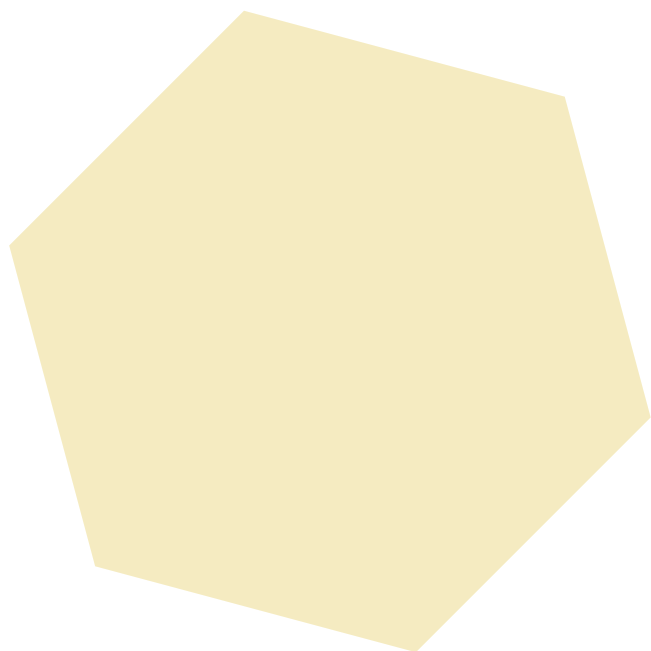
Handicapkonventionen bygger på det samfundsrelaterede handicapbegreb som er centralt for at forstå de rettigheder konventionen giver personer med handicap. I denne forståelse opstår et handicap idet en person med en funktionsnedsættelse møder en barriere i det omgivende samfund. Handicappet er altså ikke kun noget, personen har, men også et resultat af, at omgivelserne ikke altid er indrettet til at være tilgængelige for personer, der har en funktionsnedsættelse. Derfor er handicappolitik et spørgsmål om at indrette samfundet så det er tilgængeligt for personer med handicap på lige fod med andre personer. Det er nødvendigt at gøre hjælpemidler tilgængelige for at opnå denne inklusion.

I denne redegørelse betyder personer med handicap således jf. Handicapstøtteleven § 6 stk. 2 og Handicapkonventionens artikel et: Personer, der har en varig funktionsnedsættelse, som i samspil med forskellige barrierer kan hindre dem i fuldt og effektivt at deltage i samfundslivet på lige fod med andre. Dvs., at et handicap både handler om personens funktionsnedsættelse og samfundets indretning. Et handicap kan både være fysisk, psykisk, intellektuelt og sensorisk. Sensoriske handicap er f.eks. nedsat syn, hørelse eller andre føleforstyrrelser.

Personer med handicap skal så vidt det er muligt have lige adgang til de samme skoler, arbejdspladser, sundhedsydelser, transportmuligheder og andre tjenester i samfundet. Princippet bag konventionen er, at personer med handicap skal have den fornødne støtte til at kunne fungere i det almindelige samfundsliv. F.eks. skal børn med handicap undervises i en stamklasse sammen med andre jævnaldrende. På den anden side skal Grønland sørge for, at der er de fornødne særlige tilbud til personer med handicap, der ikke kan klare sig på almindelige vilkår. Disse særlige foranstaltninger skal kun iværksættes når det er til fordel for personen med handicap ¹.

Mainstreaming

Mainstreaming er et andet nøglebegreb som Handicapkonventionen bygger på. Direkte oversat betyder det "hovedstrøm". Mainstreaming refererer til konventionens målsætning om, at personer med handicaps rettigheder skal tænkes ind på alle områder i samfundet. Handicappolitik kan altså ikke afgrænses til socialpolitik. Derimod må handicapperspektivet tænkes ind på alle områder og niveauer af samfundet. Denne redegørelse dækker tiltag, der berører personer med handicaps vilkår, muligheder og begrænsninger på en række områder ².



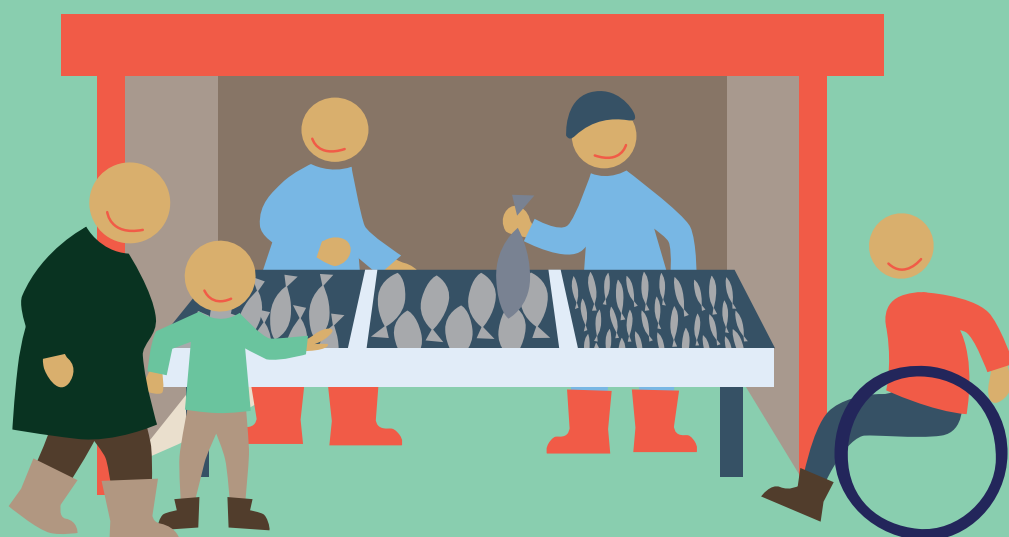
Formål og baggrund

Formålet med denne redegørelse er at give et samlet overblik over status for Grønlands efterlevelse af FN's Handicapkonvention. Grønland tiltrådte Handicapkonventionen i 2012. Handicapkonventionen forpligter Grønland til at arbejde aktivt for, at personer med handicap har samme rettigheder som alle andre og til at arbejde for, at personer med handicap kan leve så selvstændigt som muligt. Handicapkonventionen giver personer med handicap særlige rettigheder, som er nødvendige for, at denne gruppe kan nyde de menneskerettigheder der gælder for alle.

På Forårssamlingen 2019 (punkt 48) fremsatte IA's Inatsisartutgruppe forslag om at pålægge det daværende Naalakkersuisut at lave en national handlingsplan for Grønlands efterlevelse af FN's Handicapkonvention³. Naalakkersuisut har efter Inatsisartut-valget d. 6. april 2021 valgt at fortsætte arbejdet med en handlingsplan. Denne redegørelse er udgangspunktet for den kommende handlingsplan. Redegørelsen skal afdække områder hvor Grønland lever op til Handicapkonventionens krav, og områder hvor der er behov for handling. Det er nødvendigt at prioritere i mulige tiltag. Derfor er redegørelsen et vigtigt redskab til at vise hvilke områder der bør prioriteres. Redegørelsen angiver altså status på nuværende tidspunkt og indeholder i store træk ikke løsningsforslag og nye initiativer. Disse vil indgå i den kommende handlingsplan.

FN's Komite om rettigheder for personer med handicap overvåger gennemførelsen af Handicapkonventionen. Komitéen udtrykte ved sidste eksamination bekymring over, at Grønland ikke har en national handicappolitisk handlingsplan. Denne redegørelse er udgangspunktet for at udarbejde en national handicappolitisk handlingsplan.

Kapitel 2: Opsummering og opbygning af redegørelsen



Opsummering af redegørelsen

Afsnittene i kapitel fire behandler status for opfyldelsen af de rettigheder, der er indeholdt i konventionen. Dette afsnit er en opsummering af afsnittene i kapitel fire og kan læses selvstændigt for at danne et overblik. Man kan læse de enkelte afsnit for en mere dybdegående behandling af de enkelte områder.

Afsnittene i kapitel fire følger en fælles opbygning med følgende underafsnit (enkelte kan være udeladt):

- **Status og igangværende initiativer** - beskriver Selvstyrets igangværende tiltag på de respektive områder. Disse afsnit er lavet med bidrag fra departementer og styrelser på tværs af Selvstyret.
- **Civilsamfundets syn på området** - beskriver de bidrag og diskussioner som foreninger for personer med handicap har givet i forbindelse med workshop i oktober 2021 om denne redegørelse samt i forbindelse med samarbejdet mellem Departementet for Børn, Unge og Familier (tidligere Departementet for Sociale Anliggender), Grønlands råd for menneskerettigheder og Institut for menneskerettigheder.
- **Kommunernes syn på området** - beskriver kommunernes bidrag i forbindelse med seminar d. 2.-4. februar 2022.
- **Relevante rapporter** - beskriver udgivelser og rapporter fra blandt andre Tilioq, Grønlands råd for menneskerettigheder og Institut for menneskerettigheder, som har relevans for et givet område.

Afgrænsning af temaer

Redegørelsen behandler otte temaer. Temaerne er de centrale områder, hvor der er behov for et løft i en kommende handlingsplan. Temaerne er udvalgt ud fra artiklerne i Handicapkonventionen og så vidt muligt afgrænset til ressortområder. Med den valgte afgrænsning ønsker Naalakkersuisut at omsætte Handicapkonventionens artikler til mere afgrænsede indsatsområder og at klargøre ansvarsfordelingen internt i Selvstyret.

De vigtigste artikler i forbindelse med hvert enkelt tema er opsummeret i begyndelsen af hvert tema. De nævnte artikler skal ikke ses som en udtømmende liste over relevante artikler i Handicapkonventionen. Der er en del tiltag, som direkte eller indirekte bidrager til opfyldelsen af andre artikler end de nævnte.



Kapitlerne behandler de følgende temaer:

- **Tema 1: De seneste års udvikling på handicapområdet generelt** – handler om Departementet for Børn, Unge og Familiers tiltag på handicapområdet bredt set.

Opsummering af temaet:

- Handicapstøtteleven er baseret på Handicapkonventionen og giver ret til støtte med udgangspunkt i den enkelte borgers behov.
 - Trekantssamarbejdet med civilsamfund og menneskerettighedsinstitutioner har udviklet en fælles forståelse af inddragelse af civilsamfundet i handicappolitik
 - Grønland tager del i Rigsfællesskabets rapportering til FN's Handicapkomite og forventer at skulle høres i denne i løbet af 2022.
 - Grønland er repræsenteret i det internationale samarbejde gennem Nordens Velfærdscenter, en institution under Nordisk Ministerråd.
- **Tema 2: Oplysning, anti-diskrimination og bekæmpelse af fordomme**
 - Der er udbredt tabu, skam og fordomme forbundet med især psykiske handicap.
 - Diskrimination på baggrund af handicap er ikke forbudt ved lov.
 - Pissassarfik bidrager til den generelle oplysning om handicap i samfundet.
 - Tilioq bidrager til bekæmpelse af fordomme og diskrimination ved at indsamle og udbrede viden om personer med handicaps forhold.
 - Den årlige handicapuge oplyser om handicap generelt
 - **Tema 3: Selvstændighed, tilgængelighed og inklusion i samfundet**
 - Bygningsreglementet er tidssvarende hvad angår tilgængelighed men i praksis der udfordringer med tilgængeligheden i bygninger.
 - Borgere med handicap uanset alder har ret til støtte i hjemmet for at leve et selvstændigt liv. Mange borgere oplever dog, at der ikke er mulighed for at få den fornødne støtte.

- **Tema 4: Adgang til uddannelse**
 - Der er flere muligheder for at tage uddannelse på særlige vilkår på flere niveauer. Dog er der fortsat behov for at udbygge adgangen til uddannelse
 - Der mangler uddannelsesstilbud til unge med handicap der er færdige med folkeskolen.
 - Der mangler specialuddannede lærere i folkeskolen.
 - Skolebygninger er mange steder utilgængelige for personer med handicap.
- **Tema 5: Retten til et egnet hjem**
 - Boliger til personer med handicap er ofte i dårlig stand og ikke indrettet til beboernes særlige behov.
 - Der er lang ventetid på en egnet bolig.
 - Der mangler uddannet personale på både kommunernes og selvstyrets botilbud.
- **Tema 6: Inklusion på arbejdsmarkedet**
 - For få med et handicap har et arbejde.
 - Der mangler viden om handicap og muligheder for beskæftigelse ved kommunerne, arbejdsgivere og Majoriaq.
 - Diskrimination på baggrund af handicap er ikke forbudt ved lov.
- **Tema 7: Adgang til sundhed, habilitering og rehabilitering**
 - Personer med handicap har samme ret til behandling som andre.
 - Grundet personalemangel er der mange steder mangel på specialiseret behandling og udredning.
 - Der er lokalt udfordringer med fysisk tilgængelighed som dog generelt er god i sundhedsvæsnets net. Dog er der ikke punktskrift i sundhedsvæsnets bygninger.
- **Tema 8: Data på handicapområdet**
 - Data på området er meget mangelfuldt. Dette skyldes bl.a., at kommunernes IT-system på handicapområdet ikke er indrettet til at generere data.
 - Tilioqs arbejde har genereret en del værdifuld viden om handicapområdet.
 - Socialstyrelsen har gennemført en omfattende analyse af Døgntilbuddene for personer med handicap.

De væsentligste prioriteringer i den kommende handlingsplan

Ovenstående opsummerer de tiltag, der bidrager til efterlevelse af Handicapkonventionen, og de områder, hvor der fortsat er mangler. Der er en lang række mangler, og det bliver nødvendigt at prioritere indsatserne i den kommende handlingsplan. Med udgangspunkt i denne redegørelse ønsker Naalakkersuisut at prioritere følgende områder i en kommende handlingsplan:

- 1) Forbedre implementeringen af handicapstøtteleven gældende siden 1. januar 2020, herunder forbedre kommunernes muligheder for at få relevant råd og vejledning.
- 2) Skabe mere sammenhængende forløb i uddannelsessystemet for personer med handicap, herunder sikre tidlig opsporing af særlige behov og bedre overgange mellem førskoletilbud, folkeskole og videre uddannelse for personer med handicap.
- 3) Forbedre muligheder for uddannelse og opkvalificering af ansatte på handicapområdet.
- 4) Skabe et mere rummeligt arbejdsmarked for personer med handicap.
- 5) Forbedre udredning i psykiatrien og samarbejdet mellem Sundhedsvæsnet og kommunerne.
- 6) Forbedre datagrundlaget vedr. personer med handicap, bl.a. levevilkår.
- 7) Sikre et tilstrækkeligt antal boliger egnet for personer med handicap. Herunder Naalakkersuisuts landsdækkende døgntilbud og kommunale botilbud.
- 8) Forbedre rammerne for frivillighed og foreninger på handicapområdet.

Kapitel 3: Fremgangsmåde og inddragelse



Fremgangsmåde

Denne redegørelse er lavet af Departementet for Børn, Unge og Familier, som har ressortansvaret for handicapområdet. Handicapområdet kan ikke fuldt ud afgrænses til et enkelt ressortområde. Handicapkonventionen giver personer med handicap rettigheder inden for en lang række områder. Derfor er denne redegørelse lavet med bidrag fra en række departementer og styrelser. Projektgruppen har leveret bidrag om status på deres respektive ressortområder. Data og statistik på handicapområdet er meget mangelfuldt. Redegørelsen anvender tilgængelige tal og analyser på de områder, hvor disse findes.

Inddragelse

Inddragelse af civilsamfundet

Foreninger for personer med handicap og deres pårørende var i oktober 2021 inviteret til en workshop i Nuuk hvor de gav deres bidrag til redegørelsen. Foreningernes bidrag findes under de enkelte tematiske kapitler. Overordnet set er der et stort ønske om tydeligere og mere oplysning om handicapområdet fra myndighedernes side. Derudover er der ønsker om bedre sagsbehandling, bedre økonomiske forhold for personer med handicap og større fokus på at udbrede viden og aftabusere psykiske handicap.

Inddragelse af kommunerne

Kommunerne spiller en central rolle på handicapområdet, da det er kommunerne der har ansvar for støttemuligheder og hjælpemidler til borgere med handicap. Derfor har der i september været afholdt et møde med sagsbehandlere og ledere i kommunerne om denne redegørelse samt om Naalakkersuisuts strategi for landsdækkende døgntilbud 2022-2025. Repræsentanter fra kommuner, projektgruppen, Sundhedsvæsnets og Pissassarfik mødtes desuden til et seminar om status på handicapområdet i kommunerne d. 2.-4. februar 2022. Grundet gældende restriktioner i forbindelse med Covid-19 måtte seminaret afholdes online. Afsnittene om kommunernes syn på de forskellige områder tager udgangspunkt i dette seminar.

Inddragelse af Tilioq

Handicaptalsmandsinstitutionen, Tilioq, har bidraget på flere møder og med oplæg til projektgruppen om Handicapkonventionen. Tilioqs udgivelser og rapporter bidrager desuden med vigtig viden til denne redegørelse.

Derudover indgår viden fra rapporter som Grønlands råd for menneskerettigheder udgiver løbende i samarbejde med Institut for menneskerettigheder.

Kapitel 4: Status på handicapområdet i Grønland



Tema 1: De seneste års udvikling på handicapområdet generelt

De vigtigste artikler i Handicapkonventionen om tema 1

Artikel 4 i Handicapkonventionen handler om Grønlands generelle forpligtelser i henhold til konventionen. Artikel 4 forpligter blandt andet Grønland til at indføre love og regler der bidrager til at opfylde konventionens formål, afskaffe diskrimination af personer med handicap og at inddrage personer med handicap i beslutningsprocesser.

Artikel 33 i Handicapkonventionen forpligter Grønland til at foretage skridt til at gennemføre konventionen i praksis.

Dette afsnit handler om tiltag som Departementet for Børn, Unge og Familier (og tidligere Departementet for Sociale Anliggender) har gjort de senere år for at udvikle handicapområdet og fremme implementeringen af Handicapkonventionen. Tiltagene beskrives samlet i dette kapitel, da de går på tværs af de områder der er behandlet i særskilte kapitler. Afsnittet beskriver også den generelle status for handicapområdet siden udlægningen til kommunerne i 2011.

Handicapstøtteleven

Inatsisartutlov nr. 13 af 12. juni 2019 om støtte til personer med handicap (herefter: Handicapstøtteleven) trådte i kraft d. 1. januar 2020. Handicapkonventionen er udgangspunktet for Handicapstøtteleven. Handicapstøtteleven er et vigtigt skridt i at implementere Handicapkonventionen, idet den udmønter en række af Handicapkonventionens rettigheder og principper i praksis.

Loven giver personer med handicap ret til støtte, hjælp og vejledning ud fra en konkret vurdering af deres behov, ønsker og muligheder for at leve et selvstændigt liv. Formålet med loven er at fremme den enkeltes udvikling og livskvalitet. Handicapstøtteleven styrker dermed personer med handicaps rettigheder ved at tage udgangspunkt i den enkeltes ønsker, ressourcer og behov.

I overensstemmelse med konventionens mål lyder paragraf et og to i Handicapstøtteleven:

§ 1. Formålet med denne lovsindsættelse er at:

- 1) sikre, at personer med handicap tilbydes rådgivning og støtte for at afhjælpe problemer som følge af et handicap,
- 2) fremme den enkelte persons mulighed for at klare sig selv eller at lette den daglige tilværelse og forbedre livskvaliteten,
- 3) fremme den enkeltes mulighed for at udvikle sig og udnytte egne potentialer, herunder igennem muligheden for uddannelse, i det omfang det er muligt for den enkelte,
- 4) sikre personer med handicap lige muligheder i samfundet og imødegå diskrimination på grund af handicap og derigennem så vidt muligt sikre fuld og effektiv deltagelse og inklusion i samfundet, og
- 5) fremme den enkeltes mulighed for uddannelse og beskæftigelse.

§ 2. En person med handicap har ret til fuldt ud at nyde alle menneskerettigheder og grundlæggende frihedsrettigheder på lige fod med andre. Støtte efter denne lovsindsættelse skal medvirke til at sikre disse rettigheder.

Stk. 2. Støtte efter denne lovsindsættelse skal gives med respekt for den enkeltes naturlige værdighed, personlige autonomi, herunder frihed til at træffe egne valg, og uafhængighed af andre personer.”

Handicapstøtteleven tager altså udgangspunkt i menneskers egne ønsker, styrker og behov og giver ret til sammenhængende støtte der tager hensyn til alle aspekter af personens liv.

Adgangen til de rettigheder loven giver er i mange tilfælde begrænset i praksis. Dette skyldes bl.a., at der ikke findes en fyldestgørende vejledning i hvordan kommunerne skal fortolke og anvende Handicapstøtteleven. Socialstyrelsen udarbejder en vejledning, der udkommer i 2022.

Fordeling af opgaver og ansvar på handicapområdet

Jf. Handicapstøttelovens kapitel 2, kapitel 15 og kapitel 16 er der følgende ansvarlige på handicapområdet:

- Kommunerne:
 - Har ansvar for sagsbehandling og at tilkende støtte efter Handicapstøtteloven.
 - Har ansvar for, at der findes støttemuligheder til personer med handicap.
 - Har ansvar for at drive hhv. bokollektiver (med pædagogisk støtte i dagtimerne) og boenheder (med pædagogisk støtte hele døgnet).
 - Har ansvar for at lave handicappolitikker, kvalitetsstandarder for støtte samt at oprette handicapråd.
- Naalakkersuisut (herunder Socialstyrelsen og Pissassarfik)
 - Har ansvar for, at der er pladser på døgntilbud til den gruppe, der har et større behov for støtte, end de kommunale bokollektiver og boenheder kan imødekomme. Socialstyrelsen varetager denne opgave.
 - Har ansvar for at drive et centralt visitationssystem, der visiterer til Selvstyrets døgntilbud. Socialstyrelsen varetager denne opgave.
 - Har ansvar for at drive det landsdækkende handicapcenter Pissassarfik, som skal:
 - ♦ Rådgive og vejlede personer med handicap og deres pårørende om Handicapstøtteloven og muligheder for at klage.
 - ♦ Rådgive og vejlede kommunalbestyrelserne om Handicapstøtteloven, herunder støttemuligheder og sagsbehandling,
 - ♦ Tilbyde habilitering og rehabilitering til personer med handicap med henblik på, at personen opnår så god en funktion i sin hverdag som muligt.
 - ♦ Være et center for viden om støtte til og forhold for personer med handicap.
 - ♦ Tilbyde kurser vedrørende handicap og støttemuligheder for kommuner, personer med handicap og deres pårørende.
 - ♦ Gennemføre udredninger i særligt komplicerede sager efter anmodning fra kommunalbestyrelsen.
 - ♦ Afgive udtalelse i sager om ophør af ophold på botilbud efter anmodning fra en kommunalbestyrelse.
 - Har ansvar for at rådgive og vejlede kommunerne i anvendelsen af Handicapstøtteloven. Socialstyrelsen varetager dette. Socialstyrelsen



laver vejledning og kurser i lovgivningen og tilbyder rådgivning af kommunerne. Socialstyrelsens rådgivning og vejledning adskiller sig fra Pissassarfik ved at være egentlig myndighedsvejledning. Pissassarfik kan vejlede kommuner i de handicapfaglige aspekter af sagsbehandlingen, samt i hvilke muligheder loven giver for tildeling af støtte.

Derudover indeholder Handicapstøtteleven bestemmelser om tilsyn:

- Hjemkommunen skal føre personrettet tilsyn med de borgere, der har ophold på et botilbud.
- Kommunalbestyrelsen skal føre driftsorienteret tilsyn med boenheder og bokollektiver i kommunen.
- Naalakkersuisuts tilsynsenhed skal:
 - Føre driftsorienteret tilsyn med selvstyrets døgntilbud.
 - Føre overordnet tilsyn med kommunalbestyrelsens forvaltning og dens administration af reglerne i Handicapstøtteleven.

TILTAG VEDRØRENDE GENNEMFØRELSE AF FN'S HANDICAPKONVENTION

Artikel 33 i Handicapkonventionen opstiller rammer for gennemførelsen af konventionen. Artiklen forpligter deltagerstaterne til fire ting:

- 1) Sørge for at der er et kontaktpunkt i centraladministrationen, der har ansvar for den praktiske og juridiske gennemførelse af Handicapkonventionen.
 - a. Departementet for Børn, Unge og Familier har dette ansvar.
- 2) Sørge for, at der er en uafhængig institution der overvåger, at konventionen bliver gennemført.
 - a. Institut for Menneskerettigheder er national menneskerettighedsinstitution for Grønland. Instituttet overvåger, at konventionen bliver gennemført. Instituttet gør dette i tæt samarbejde med Grønlands råd for Menneskerettigheder. Instituttet og rådet udsender løbende rapporter om status på personer med handicaps rettigheder i Grønland.
- 3) At overveje at oprette en koordinerende funktion i centraladministrationen, der skal lette tværgående indsatser.
 - a. Departementet for Børn, Unge og Familier varetager denne funktion.
- 4) At inddrage det civile samfund, i særdeleshed personer med handicap og organisationer, der repræsenterer dem i overvågningsprocessen.
 - a. Dette er søgt opfyldt i trekantssamarbejdet beskrevet nedenfor.

Trekantssamarbejdet om civilsamfundsinddragelse

I 2018 indgik det daværende Departement for Sociale Anliggender, Familie, Ligestilling og Justitsvæsen et samarbejde med Grønlands råd for menneskerettigheder og Institut for menneskerettigheder. Formålet med samarbejdet var at sikre inddragelse af personer med handicap og de organisationer der repræsenterer dem. Der blev afholdt fem møder med grønlandske handicapforeninger i hhv. Nuuk, Sisimiut, Narsarsuaq og Aasiaat. Til sidst blev der holdt et opsamlende seminar med repræsentanter for civilsamfundet og myndigheder ⁴.

Samarbejdet resulterede i udgivelsen af et notat og en folder om inddragelse af civilsamfundet i handicappolitik ⁵.

Folderen opsummerer de seks principper for civilsamfundsinddragelse:

- 1) Handicapperspektivet skal tænkes ind på flere samfundsområder
- 2) Tilgængelighed på forskellige planer
- 3) Individuel hensyntagen
- 4) Mangfoldighed blandt de involverede
- 5) Inddragelse på forskellige stadier og niveauer
- 6) Plads til den personlige fortælling ⁶

Notatet er rammen om Naalakkersuisuts fremtidige tilgang til inddragelse af civilsamfundet i handicappolitik.

RAPPORT TIL FN'S HANDICAPKOMITE

Deltagerstater i Handicapkonventionen er med jævne mellemrum til "eksamen" ved FN's Handicapkomite. I den forbindelse skal deltagerstaterne aflevere en rapport om status for gennemførelse af konventionens artikler samt svar på spørgsmål som komiteen stiller. Der er afgivet en samlet rapport for Rigsfællesskabet i 2020. Grønland har et særskilt afsnit i denne. Der har ikke været afholdt eksamination i denne rapport. Forventningen er, at der vil blive afholdt eksamination i løbet af 2022.

INTERNATIONALT SAMARBEJDE

Handicapkonventionen forpligter Grønland til at deltage i internationalt samarbejde, blandt andet for at dele viden om erfaringer og god praksis. Grønland deltager i Nordisk råd for samarbejde om funktionshinder under Nordens Velfærdscenter. Grønland er repræsenteret med en repræsentant fra Selvstyret samt en repræsentant udpeget af foreninger for personer med handicap. Rådet er et forum for erfaringsudveksling og vidensdeling vedrørende handicappolitik i de nordiske lande og selvstyrende områder.

Handicapområdet efter udlægning til kommunerne

Kommunerne fik ansvar for støtte til personer med handicap d. 1. januar 2011. En evaluering af udlægningen konkluderede, at intentionen med udlægningen ikke var tilstrækkeligt opfyldt. Evalueringen fremhævede bl.a. store problemer med lovforklaring, vejledning om klageadgang og en politisk prioritering af hvilket niveau af service en given kommune skal yde. Sidstnævnte er søgt løst med handicapstøttelovens krav om, at kommunerne skal udarbejde kvalitetsstandarder, handicappolitik og nedsætte et handicapråd. Kommunerne er forpligtet til at offentliggøre kvalitetsstandarder og handicappolitik på deres hjemmeside. Det har kun været muligt at finde handicappolitikker for tre ud af fem kommuner og kvalitetsstandarder for en enkelt. Ligeledes har kun en enkelt kommune et fungerende handicapråd. Flere kommuner arbejder på at udarbejde kvalitetsstandarder og oprette handicapråd.

Naalakkersuisuts tilsynsenhed har i de senere år ført tilsyn i en enkelt kommune med specifikt fokus på handicapområdet. Tilsynsrapporten stemmer overens med det ovenstående billede af en sagsbehandling, der er præget af manglende dokumentation og kendskab til lovgivningen. Sidstnævnte skyldes delvist, at der ikke findes en fyldestgørende vejledning i Handicapstøtteloven. Derudover er flere kommuner i tvivl om, hvilke rådgivningsmuligheder Selvstyret har vedrørende Handicapstøtteloven, og om hvor de skal henvende sig for at få råd og vejledning til sagsbehandling.



Tema 2: Oplysning, anti-diskrimination og bekæmpelse af fordomme

De vigtigste artikler i Handicapkonventionen om tema 2

Artikel 8 i Handicapkonventionen forpligter Grønland til at arbejde for at øge bevidstheden om personer med handicap, bekæmpe stereotyper og fordomme om personer med handicap samt oplyse om personer med handicaps evner og potentialer.

Artikel 5 i Handicapkonventionen forpligter Grønland til at forbyde diskrimination på baggrund af handicap og til at behandle alle lige. Det kan være nødvendigt at give særlig hjælp til personer med handicap for at opnå reel lighed.

Status og igangværende initiativer

Pissassarfik - det landsdækkende handicapcenter

Pissassarfik er et landsdækkende handicapcenter og ligger i Sisimiut. Pissassarfik har blandt andet til opgave at oplyse og vejlede kommuner og pårørende til personer med handicap. Dermed bidrager Pissassarfik til den generelle oplysning om handicap i samfundet.

Tilioq - et videnscenter og talerør for personer med handicap

Handicaptalsmandsinstitutionen, Tilioq, er nedsat ved lov⁷ og spiller en vigtig rolle i bekæmpelse af fordomme. Tilioq har til opgave at oplyse om forhold for personer med handicap og bekæmpe tabuer og stereotyper. Tilioq vejleder og rådgiver offentlige myndigheder mm. om forhold for personer med handicap og er aktive i den offentlige debat om vilkår i samfundet for personer med handicap. Tilioq understøtter også foreningsarbejdet for personer med handicap og har senest arrangeret træf for unge med handicap fra hele Norden.

Handicapugen

Grønland afholder hvert år handicapuge i uge 41. Foreninger har mulighed for at søge tilskud til arrangementer for personer med handicap og af oplysende karakter.

Civilsamfundets syn på området

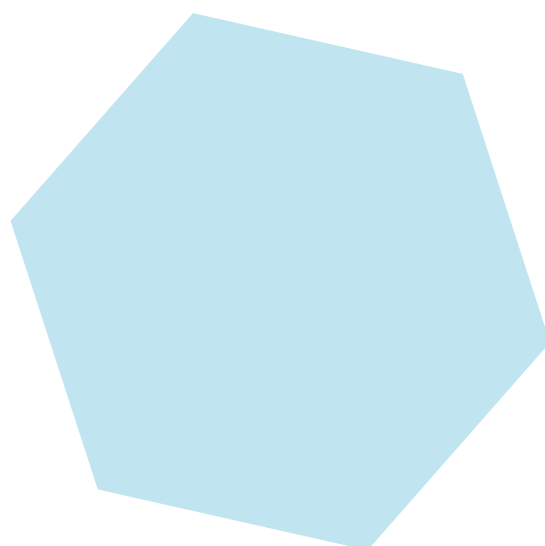
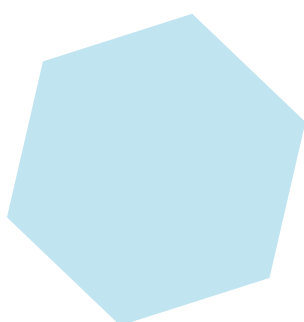
Foreningerne bemærker, at samfundet har fået mere viden omkring personer med handicap. Men dette går langsommere, end hvad behovet er, da det stadig er tabubelagt at have handicap i Grønland. Der er mange, der skammer sig over at have psykisk handicap, da man ofte i samfundet oplever, at andre i samfundet er bange for personer med psykisk handicap. Et psykisk handicap er usynligt for andre i samfundet. Foreningerne udtrykker ønske om øget oplysning for at bekæmpe fordomme. Der ønskes generelt et øget politisk fokus på psykisk handicap. Derudover efterlyser foreningerne flere kurser for medarbejdere på handicapområdet og pårørende for at udbrede viden på området.

Relevante rapporter om oplysning og anti-diskrimination

Tilioq: Holdninger til handicap, rejserapporter og notater

Tilioq og Ilisimatusarfik udgav i 2020 rapporten "Holdninger til handicap"⁸. Rapporten undersøger befolkningens holdninger til personer med handicap. Rapporten har et særligt fokus på befolkningens holdninger til det at arbejde sammen med en person med et handicap. Rapporten viser, at befolkningen har en række forbehold for at indgå i relationer og samarbejde med personer med især psykiske handicap. Tilioq anbefaler på denne baggrund at indføre regler, der forbyder diskrimination på baggrund af et handicap. I rapporten anbefaler Tilioq også en generelt styrket repræsentation af personer med handicap og udbredelse af viden om handicap og personer med handicaps potentiale og evner. Rapportens er bl.a. baseret på en spørgeskemaundersøgelse. Rapportens resultater skal tages med det forbehold, at der er en stor andel der svarer "ved ikke" til spørgsmålene om psykisk handicap. Dette gør resultaterne statistisk svagere⁹. Det er dog rimeligt at antage, at en relativt stor del af befolkningen har forbehold for at indgå i relationer til personer med et psykisk handicap.

Tilioqs øvrige udgivelser indikerer, at personer med handicap ofte føler skam og ikke møder forståelse for deres handicap¹⁰.



Tema 3: Selvstændighed, tilgængelighed og inklusion i samfundet

De vigtigste artikler i Handicapkonventionen om tema 3

Artikel 9 i Handicapkonventionen forpligter Grønland til at gøre samfundet som helhed tilgængeligt for personer med handicap. Derfor er dette en afgørende vigtig rettighed. Tilgængelighed omfatter adgangen til bygninger, transport og information. Derfor er artikel 9 tæt forbundet til en lang række øvrige artikler.

Artikel 19 i Handicapkonventionen forpligter Grønland til at sørge for, at personer med handicap har mulighed for at leve et selvstændigt liv og at være en del af samfundet. Det betyder blandt andet, at man har ret til at vælge hvor man vil bo og til støtte til at leve selvstændigt.

Status og igangværende initiativer

Dette afsnit redegør for status på retten til selvstændighed, tilgængelighed og inklusion i samfundet. Disse behandles under ét, fordi tilgængelighed er en forudsætning for at kunne deltage i samfundet og leve selvstændigt.

Manglende regler for tilgængelighed

Nedenstående afsnit omhandler fysisk tilgængelighed i bygninger og transport. Tilgængelighed i Handicapkonventionens forståelse handler også om, at information skal være tilgængelig. Den teknologiske udvikling stiller derfor også fortsat nye krav til standarder for tilgængelighed. Der er ikke foretaget en systematisk indsamling af viden om dette i forbindelse med denne redegørelse. Der er ikke fastsat regler om tilgængelighed af information i medier og på internettet.

Bidrag fra Departementet for Boliger og Infrastruktur vedr. tilgængelighed i bygninger og transport

TILGÆNGELIGHED I BYGNINGER

Det gældende bygningsreglement BR 2006 indeholder krav om:

- Niveaufri adgang til bygninger
- Handicapvenlig parkering

- Handicaptolletter i offentlige bygninger
- Elevatorer som kan bruges af personer, der sidder i kørestol
- Teleslyngeanlæg i større samlingslokaler
- Universel tilgængelighed til brugerbetjente installationer.

Hensigten med disse krav er, at nyt byggeri så vidt muligt skal leve op til Handicapkonventionens krav om tilgængelighed. Mange bygninger lever dog ikke op til kravene i BR 2006 fordi de er opført inden dette trådte i kraft.

Der pågår en revision af bygningsreglementet. Naalakkersuisut agter at indføre krav om, at reglementets bestemmelser om tilgængelighed skal iagttages ved ombygning i og renovering af bestående bebyggelse. Der vil også blive indført krav om tilgængelig skiltning og information i bygninger. Dermed vil det kommende bygningsreglement indeholde en række nye tiltag, der forbedrer tilgængeligheden i både nyt byggeri og i de ældre bygninger, der fremover bliver renoveret.

INI A/S udarbejdede i 2010 en rapport om tilgængeligheden i en række offentligt tilgængelige bygninger ¹¹. Rapporten er den mest retvisende oversigt over tilgængelighed i bygninger, der foreligger. Rapporten – der var bestilt af Inatsisartut – anviser, hvad der i hvert enkelt tilfælde kan gøres for at forbedre tilgængeligheden, og der er udarbejdet prisoverslag. Indtil videre er rapporten efter Departementet for Boliger og Infrastrukturs oplysninger ikke udmøntet i konkrete initiativer til forbedring af tilgængeligheden i de omhandlede bygninger.

BYGNINGSMYNDIGHEDEN

Kommunerne udøver den lokale bygningsmyndighed i medfør af byggeloven (Inatsisartutlov nr. 13 af 26. maj 2010). Kommunerne fører i sin egenskab af lokal bygningsmyndighed kontrol med, at nyt byggeri overholder byggeloven, herunder blandt andet at bygningsreglementets bestemmelser om tilgængelighed iagttages. Bliver kommunen opmærksom på, at et byggeri er ulovligt, har kommunen pligt til at søge byggeriet lovliggjort (§ 18 i byggeloven). Bygningens ejer har ansvaret for, at bygningen er lovlig, og dermed påhviler det ejeren at berigtige et ulovligt forhold (§ 16 i byggeloven).

KURSUSVIRKSOMHED OG NETVÆRK FOR BYGGESAGSBEHANDLERE

Naalakkersuisut har taget initiativ til og gennemført enkelte kurser i universelt bygningsdesign for såvel byggeriets aktører som driftspersonale og beslutningstagere. Initiativet planlægges genoptaget med passende mellemrum.

Naalakkersuisut har desuden taget initiativ til at etablere et netværk for byggesagsbehandlere i kommunerne med det formål at styrke byggesagsbehandlingen. I den anledning har byggesagsbehandlere gennemført et kursus i universelt bygningsdesign. Det er planen at initiativet fortsat udbygges, herunder at kursus

i universelt bygningsdesign gentages løbende for nyt personel, f.eks. kommunernes byplanlæggere.

ADGANG TIL TRANSPORTMULIGHEDER

Ved persontransport ad såvel søvejen som luftvejen er fokus navnlig rettet mod tilgængeligheden i transportsystemets fysiske infrastruktur. Her er bygningsreglementet, og de regler for handicapvenlige faciliteter som er indeholdt deri, gældende for udformningen af bygninger til ventefaciliteter, så som terminalbygninger, venteskure mv.

Air Greenland, som udfører lufttrafikken internt i Grønland, har et program som indeholder såkaldt SSR (special service request), hvor personer med handicap kan reservere kørestol, hjælper mv. Programmet kører efter selskabets oplysning uden kommerciel værdi.

Derudover har personer med synshandicap mulighed for gratis at medtage en hjælper i sø- og lufttransport.

Bidrag fra Departementet for Sociale Anliggender, Arbejdsmarked og Indenrigsanliggender vedrørende ældre og socialt udsatte med handicap

Ældre mennesker og socialt udsatte er medtaget i denne redegørelsen, fordi der er en del overlaps mellem disse områder og handicapområdet. Fremskrivninger viser, at den grønlandske befolkning bliver ældre. Dermed forventes flere ældre at erhverve et handicap. Hvad socialt udsatte angår, har en stor andel af denne gruppe psykiatriske problemstillinger og er i mange tilfælde mangelfuldt udredt i psykiatrien.

MULIGHEDER FOR HJÆLP OG STØTTE I HJEMMET

For at sikre, at personer med handicap har mulighed for at leve et selvstændigt liv, skal personer med handicap have mulighed for at få hjælp og støtte i hjemmet. Borgere med handicap har ret til hjælp og støtte i hjemmet i henhold til Handicapstøtteleven. Dette gælder både unge, ældre og udsatte. Specifikt for ældre borgere gælder regler i Inatsisartutlov nr. 20 af 23. november 2015 om alderspension, hvor det fremgår, at *"Kommunalbestyrelsen skal visitere en alderspensionist til vederlagsfri hjemmehjælp, hvis hjemmehjælp er nødvendigt for, at alderspensionisten kan forblive i eget hjem."*

KVALITETSSTANDARDE OG HJÆLPEMIDLER

Grønland skal sørge for, at personer med handicap har mulighed for at få de fornødne hjælpemidler og/eller støttepersoner de har brug for. Kommunalbestyrelsen har pligt til at fastsætte kvalitetsstandarder for støtte til personer med



handicap inden for visse områder. Derudover har kommunalbestyrelsen mulighed for at fastsætte kvalitetsstandarder på de øvrige områder hvor Handicapstøtteleven giver støttemuligheder. Alle kommuner er forpligtet til at fastsætte og revidere kvalitetsstandarder på ældreområdet, og har opgjort hvilke hjælpemidler der er mulige i de enkelte kommuner. Kommuneqarfik Sermersooq, Kommune Kujalleq, Kommune Qeqertalik og Qeqqata Kommunian har kvalitetsstandarder jf. kommunernes forpligtelser. Avannaata Kommunian har per ultimo 2021 ikke udarbejdet kvalitetsstandarder. Dermed lever Grønland ikke i tilfredsstillende grad op til konventionens forpligtelse til at sørge for tilgængelig information om hjælpemidler mv.

I den kommende ældrestrategi vil der være et fokus på at modernisere reglerne for hjemmehjælp til ældre borgere.

UDREDNING

Personer med handicap skal have en støtte, der er tilpasset deres individuelle styrker og svagheder og tager udgangspunkt i deres behov og ønsker.

Der mangler i mange tilfælde tilstrækkelig udredning og diagnosticering af socialt udsatte voksne. Kommuner mangler ressourcer og kompetencer til dette. Idet mange socialt udsatte har flere lidelser, som kan defineres som varierende grad af handicap, er det ofte en udfordring at give den rette hjælp og støtte. Dette skyldes også en til tider mangelfuld koordinering mellem kommune, sundhedsvæsen og uddannelsessystemet og andre aktører på området.

Der er behov for at arbejde mere helhedsorienteret med socialt udsattes liv. Det kan indebære støtte til et eventuelt handicap eller funktionsnedsættelse. Der er i dag ikke en lov, der sikrer voksne udsattes ret til hjælp, samt specificerer de

konkrete støttemuligheder der er tilgængelige. I den kommende hjemløsestrategi vil være særligt fokus på forbedrede støttemuligheder og en mere helhedsorienteret sagsbehandling.

LIGE RET TIL ALDERSPENSION SAMT RET TIL HANDICAP- OG HELBREDSTILLÆG

Retten til fuld alderspension er betinget af mindst 40 års fast bopæl i Grønland, Danmark eller Færøerne mellem det fyldte 15. år og pensionsalderen. Denne ret gælder for alle uanset handicap. Alderspension består af et grundbeløb og et pensionstillæg.

En alderspensionist med ophold kan modtage økonomisk- eller handicap- og helbredstillæg. Retten til eventuelle børnetillæg bevares uændret.

Handicap- og helbredstillæg kan tildeles til følgende typer af udgifter:

- 1) Hjælp til alderspensionister som på grund af vidtgående psykisk eller fysisk handicap har behov for specielle ydelser, i overensstemmelse med rettighederne i Landstingsforordning nr. 7 af 3. november 1994 om hjælp til personer med vidtgående handicap.ⁱ
- 2) Væsentlige udgifter som følge af helbredsmæssige behov, herunder anskaffelse af briller.

Udgifter til økonomisk tillæg og handicap- og helbredstillæg afholdes af kommunen.

Bidrag fra Socialstyrelsen vedr. beboere på Selvstyrets døgntilbud

INKLUSION OG TILGÆNGELIGHED FOR BEBOERE PÅ SELVSTYRETS DØGNTILBUD

De selvstyrejede døgntilbud for personer med handicap skal kende og efterleve konventionens generelle principper, herunder særligt grundsætningen om respekten for menneskets naturlige værdighed jf. artikel 1. Endvidere er artikel 26 om inklusion og deltagelse i samfundslivet af væsentlig betydning for døgntilbuddenes formål og virke.

For så vidt angår børn med handicap, må de centrale aktører på døgntilbudsområdet hver især iagttage artikel 7 i konventionen, der tilsiger, at barnets tarv skal komme i første række i alle foranstaltninger, der vedrører børn med handicap. Børn med handicap har på lige fod med andre børn ret til at blive hørt om forhold, der omhandler deres liv. At realisere barnets ret til at blive hørt kan betyde, at et barn med handicap må modtage alderssvarende bistand for at kunne udtrykke sine synspunkter.

ⁱ Landstingsforordningen er erstattet af Inatsisartutlov nr. 13 af 12. juni 2019 om støtte til personer med handicap

Beboerne i døgntilbuddene for personer med handicap skal ud fra deres forudsætninger og behov have en hverdag med indhold og værdi. Flere døgntilbud bruger naturen som ramme for socialpædagogiske aktiviteter, ligesom der er forskellige interne aktiviteter såsom kreative værksteder og idrætstilbud mm. For så vidt angår børn i skolealderen, forsøger døgntilbuddene at etablere et konstruktivt skole-hjem-samarbejde med de lokale skoler. Døgntilbuddene er afhængige af lokalsamfundets bevidsthed om og investeringer i at sikre tilgængelighed og inklusion. Til eksempel har specialskolen Tungujortuaraq i Qaqortoq over en årrække været centrum for inkluderende aktiviteter for børn med handicap, hvilket har bidraget til bevidstgørelse i lokalsamfundet. I andre byer med døgntilbud for personer med handicap har der ikke været tilsvarende fokus på bevidstgørelse, tilgængelighed og inklusion. Det udfordrer døgntilbuddenes arbejde med at understøtte beboernes ret til at deltage i samfundet på lige fod med andre borgere.

Civilsamfundets syn på området

Foreningerne for personer med handicap bemærker, at førtidspensioner ofte er for lave i forhold til behovet. En person med handicap bliver ofte nødsaget til at bede familien, venner etc. om penge. Beløbsstørrelsen af førtidspensionen afhænger bl.a. af ægtefællens indkomst fra foregående år. Dette fremhæver foreningerne som en hindring for at leve selvstændigt med et handicap.

Foreningerne påpeger, at pårørende påtager sig mange opgaver i forhold til personen med handicap i dagligdagen. Dette gælder for eksempel i forbindelse med lægebesøg og hjælp til dagligdagen.

I forhold til bygninger er der et godt reglement hvad angår tilgængelighed, men sundhedsvæsenets bygninger er ofte gamle og derfor kan tilgængeligheden være begrænset for personer med handicap.

Personer med synshandicap møder ofte barrierer i form af manglende tilpasning, hvad angår lys i boliger og tilgængeligheden af det offentlige rum. Blandt andet er der ikke lyd på lysregulerede fodgængerovergange. Desuden er byer og bygder ofte svære at bevæge sig rundt i grundet ujævnt terræn. Desuden er det ofte uklart, hvilke hjælpemidler man har ret til at få tildelt. Der mangler i flere kommuner klare kvalitetsstandarder for støtte og hjælpemidler til personer med handicap.

Medarbejdere fra Tilioq påpeger, at der med fordel kan indføres lovgivning, der pålægger offentlige myndigheder at gøre hjemmesider og anden information tilgængelig for personer med handicap.

Tema 4: Adgang til uddannelse

De vigtigste artikler i Handicapkonventionen om tema 4

Handicapkonventionens artikel 24 forpligter Grønland til at sørge for, at personer med handicap har mulighed for at tage en uddannelse på lige fod med andre. Det betyder, at Grønland skal sørge for, at bygninger er tilgængelige, at undervisere er uddannet til at undervise elever eller studerende med handicap og at der er adgang til hjælpemidler til f.eks. hørehæmmede, synshæmmede og ordblinde.

Status og igangværende initiativer

Bidrag fra Departementet for Uddannelse, Kultur, Idræt og Kirke vedrørende ungdomsuddannelser, erhvervsuddannelser og opkvalificering af ansatte på handicapområdet

Grønland skal sikre et inkluderende uddannelsessystem på alle niveauer samt livslang læring. Derfor skal personer med handicap have adgang til almindelige videregående uddannelser, ungdomsuddannelser og voksenundervisning på lige fod med andre. Der skal altså foretages en rimelig tilpasning til personer med handicap. Der arbejdes blandt andet med at øge ungdomsuddannelsesudbuddet for personer med handicap.

UNGDOMSUDDANNELSER

Elever med handicap har mulighed for at få tildelt hjælpemidler såsom IT-værktøjer til elever med ordblindhed eller særlige læselamper for svagtseende personer. Der er på ungdomsuddannelsesområdet igangsat initiativer for, at støtte unge med særlige behov i at tage en ungdomsuddannelse.

GUX-S: Særligt tilrettelagt gymnasial uddannelse

Med afsæt i Inatsisartutlov nr. 13. af 22. november 2011 om den gymnasiale uddannelse, er et igangværende forsøgsprojekt ved at afdække mulighederne for i højere grad at kunne tilbyde gymnasial undervisning til personer med diagnoser og behov for særlig støtte. Herunder forskellige grader af autismespektrumsforstyrrelser og ADHD. Målgruppen er alle sagkyndigt diagnosticeret og vurderes til at kunne gennemføre gymnasial undervisning. Målgruppen lever op til de almindelige adgangskrav, men har behov for særlig pædagogisk støtte og må deltage og gennemføre uddannelsen på særlige vilkår. Alle fire gymnasieskoler tilbyder GUX-S. Adgangskrav og faglige mål er de samme som en almindelig GUX-uddan-

nelse. Tilpasningen består i særlig støtte, individuelt tilpasset undervisning og eventuelt mere tid til at gennemføre uddannelsen. Dette er i overensstemmelse med konventionens princip om mainstreaming, det vil sige princippet om, at samfundets institutioner skal tilpasses således, at personer med handicap kan deltage på samme niveau som andre, så vidt det er muligt.

Specialenhed til visitation, opkvalificering og support

Der er oprettet en specialenhed på det gymnasiale område med kompetencer inden for det psykologiske område, samt specialundervisning, der supporterer alle gymnasieskolerne i forhold til visitering, planlægning af uddannelses tilbud, opkvalificering af lærerstab og løbende supervision og support på den enkelte elevs forløb, således at alle gymnasieskoler kan tilbyde særlig tilrettelagt undervisning. Specialenheden udbredes nu også til de øvrige uddannelsesinstitutioner.

I forlængelse heraf udbyder Specialenheden nu også sin ekspertise til andre uddannelsesinstitutioner og samarbejdspartnere, eksempelvis Brancheskoler, Majoriaq og videregående uddannelser. Specialenheden tilbyder hjælp, støtte, vejledning og rådgivning, for elever og studerende særlige behov således, at der kan tilrettelægges uddannelsesforløb for den enkelte i samarbejde med vedkommendes uddannelsesinstitution, sagkyndige og den tilknyttede kommune i forhold til, at få koordineret et samarbejde f.eks. i forhold til evt. overgang fra sociale ydelser til uddannelsesstøtte eller omvendt, evt. ændringer i boligforhold (f.eks. fra kollegie til socialbolig eller omvendt), evt. overgang fra skoleophold til praktikplads eller omvendt m.m.

ERHVERVSUDDANNELSER

På erhvervsuddannelsesområdet kan fastsatte eksamenskrav fraviges, jf. Selvstyrets bekendtgørelse nr. 4 af 18 marts 2015 om eksamener ved erhvervsuddannelserne, blandt andet på baggrund af et dokumenteret handicap, så personer med handicap kan gennemføre eksamen på lige fod med andre. Det er fastsat ved lov, at undervisning og prøver kan gennemføres på vilkår, der er tilpasset elevens forudsætninger og interesser.

På erhvervsuddannelsesområdet gennemfører Sanaartornermik Iliniarfik (Bygge- og anlægsskolen) særligt tilrettelagte undervisningsforløb for læse- og skrivesvage elever, hvor man gør brug af visuelle undervisningsmidler til at understøtte fx tekster og opgaver. Derudover bruger man den syntetiske grønlandske stemme, MARTHA, som redskab til at læse tekster op. På erhvervsuddannelsesområdet er det den enkelte uddannelsesinstitution, der skal sørge for hjælpemidler og stå for træning og vejledning.

Personer med mindre handicap kan således påbegynde og gennemføre en erhvervsuddannelse, hvor der tages højde for individuelle tilrettelægnings i uddannelsesforløbet, forudsat at eleven honorerer adgangskravene for optagelse til



erhvervsuddannelsen. De fleste erhvervsuddannelser har som optagelseskrav, at den uddannelsessøgende forud for optagelse, har indgået en praktikpladsaftale, samt indfrier øvrige adgangskrav om bestået folkeskole eller fag. Af disse grunde kan det være vanskeligt, for personer med handicap at starte på en erhvervsuddannelse, hvilket afspejles i, at få personer med handicap tager en erhvervsuddannelse.

SUNDHEDSFAGLIGE UDDANNELSER

Der arbejdes gennemgående med en recovery-orienteret tilgang på alle de sundhedsfaglige uddannelser. Recovery betyder "at komme sig". Dvs., at det er en tilgang, hvor man arbejder med at opbygge et højere funktionsniveau. Recovery-tilgangen tager udgangspunkt i personens egne ønsker til tilværelsen. Derudover udbydes der en etårig modulopbygget sundhedshjælperuddannelse med merit for ufaglærte ansatte.

PÆDAGOGISKE UDDANNELSER

Inden for de pædagogiske grunduddannelser arbejdes der med en grundlæggende anerkendende og inkluderende tilgang i forhold til socialisering og resocialisering med henblik på at stimulere til nærmeste udviklingszone og styrke individets coping-strategier for hjælp til selvhjælp.

Specifikt inden for handicapområdet udbyder Socialpædagogisk Seminarie (PI/SPS) modulopbyggede kurser for ufaglært personale ved døgntilbud for personer med handicap, hvor der udbydes 9 moduler med emner som professionsforståelse, anbragtes vilkår, fysiske-/psykiske funktionsnedsættelser og diagnoser, fysisk sundhed og trivsel, og tværfagligt samarbejde.

Ligeledes tilbyder PI/SPS realkompetencevurderingskurser (RKV) for ufaglært personale ved døgninstitutioner i forhold til Socialhjelperuddannelsen og fra 2022 udbydes en modulopbygget Socialhjelperuddannelse med merit, hvor ufaglærte ansatte kan blive faglærte socialhjælpere på en 1-årig socialhjelperuddannelse.

Videre opkvalificerings- og uddannelsesindsatser på handicapområdet skal koordineres i forbindelse med udarbejdelse af strategi- og handlingsplan for området (se nedenfor).

TILGÆNGELIGHED PÅ UDDANNELSESINSTITUTIONER

Alle nybyggerier i uddannelsessektoren tager som udgangspunkt hensyn til tilgængelighed for personer med handicap. Ved ældre byggerier som ikke lever op til kravene er der pligt til, at der rettes op på forholdene, dette gælder også kollegiebygninger. Da alle offentlige bygninger, herunder uddannelsesinstitutioner og kollegier skal være tilgængelige for personer med handicap, skal der fortsat rettes op på disse forhold.

STRATEGI- OG HANDLINGSPLAN FOR OPKVALIFICERING AF ANSATTE INDEN FOR HANDICAPOMRÅDET

Konventionen forpligter Grønland til at udbrede kendskab til rehabilitering og rehabilitering samt kendskab til hjælpemidler og hjælpemiddelteknologi blandt ansatte inden for handicapområdet. Inatsisartut vedtog på efterårssamling 2021 (punkt 35) at pålægge Naalakkersuisut at udarbejde en national strategi- og handlingsplan for uddannelse, efteruddannelse og kurser for ansatte på handicapområdet. Handlingsplanen skal sikre et højere niveau af viden og kompetencer blandt ansatte inden for området. Dette initiativ har således også en klar sammenhæng med Naalakkersuisuts strategi for landsdækkende døgntilbud for personer med handicap 2022-2025.

Bidrag fra Uddannelsesstyrelsen vedrørende folkeskolen

FOLKESKOLELOVEN OG BEKENDTGØRELSEN OM SPECIALUNDERVISNING

Folkeskoleloven (Inatsisartutlov nr. 15 af 3. december 2012 om folkeskolen) og Bekendtgørelsen om specialundervisning (Selvstyrets bekendtgørelse nr. 21 af 8. december 2017 om specialundervisning og anden specialpædagogisk bistand i folkeskolen) forpligter folkeskoler til at tilgodese elever med særlige behov.

Folkeskolen skal grundlæggende tilgodese alle elevers læring og trivsel. Undervisningen skal tage udgangspunkt i elevernes faglige og sociale kompetence og skal ske med den nødvendige støtte og hjælpemidler. Elever med særlige behov skal så vidt muligt inkluderes i den almindelige undervisning. Hvis støttebehovet er mere omfattende, skal elever tilbydes specialundervisning. Hvis specialundervisning ikke kan ydes på den lokale skole, skal elever tilbydes ophold på elevhjem eller særlige skoler. Eleverne skal have de nødvendige undervisningsmidler og tekniske hjælpemidler stillet gratis til rådighed. Derudover er der krav om, at specialundervisning varetages af lærere med de nødvendige kvalifikationer herfor (§5 i førnævnte bekendtgørelse). Undervisningen skal tilrettelægges så den svarer til den enkelte elevs behov og forudsætninger. Elevernes udbytte af undervisningen evalueres løbende og der opstilles nye mål i handleplaner i samarbejde mellem eleven og underviseren. Skoleledere har ansvar for at hver elev har en elevmappe der løbende opdateres med henblik på at sikre en hurtig indsats hvor der er behov for dette. Alle elever med funktionsnedsættelse/handicap skal have mulighed for at gå til prøve på lige fod med andre.

MANGEL PÅ SPECIALUDDANNEDE LÆRERE

Uddannelsesstyrelsen udgiver hvert år en opgørelse over folkeskolen i Grønland¹³. Heri indgår oplysninger om specialundervisning. Der var i skoleåret 2020-2021 i alt indskrevet 7410 elever i folkeskolen. Antallet af elever, der får specialundervisning og elever der går i en specialklasse er 822 og udgør 11% af det samlede antal elever. Der er generelt få lærere med specialuddannelse. Tabel 1 viser, at 4,3% af timerne med specialundervisning i skoleåret 2020-2021 blev varetaget af lærere med supplerende uddannelse. Dette må anses som en relativt lav andel. Det fremgår ikke hvilken supplerende uddannelse disse undervisere har taget.

Tabel 1: Specialunderviseres uddannelse

	Lærer-uddannede+	Lærer-uddannede	Forskole-lærere	Ikke lærer-uddannede	I alt:
Antal lærere:	12 (3,7%)	217 (67,6%)	31 (9,7%)	61 (19%)	321 (100%)
Lærer-timer	6.575 (4,3%)	97.675 (64,5%)	19.124 (12,6%)	28.153 (18,6%)	151.528 (100%)

+med supplerende specialpædagogisk uddannelse.

Kilde: Folkeskolen i Grønland 2020-2021. Uddannelsesstyrelsen. 2021.

Lærertimer afrundet til nærmeste hele tal.

Uddannelsesstyrelsens og Oqaasileriffiks tiltag vedr. elever med særlige behov i folkeskolen

UDVIKLING AF VÆRKTØJER TIL ELEVER MED LÆSEVANSKELIGHEDER

- Uddannelsesstyrelsen har udviklet screeningsværktøjer til elever i 1.-3. klasse til tidlig identifikation af elever i risiko for ordblindhed, og til den forebyggende læseundervisning. Lærerne i 1.-3. klasse har nu værktøjer til at afdække og målrette indsatsen på læseområdet med udgangspunkt i en grønlandsk skriftsprogsnorm. Der findes endnu ikke en test for ordblindhed på grønlandsk.
- Digitalt læseindlæringspil 'GraphoGame Kalaallisut' blev lanceret i januar 2022. Spillet er et dynamisk computerspil, der lærer børn de grundlæggende læsefærdigheder i grønlandsk. Spillet er udviklet af finske forskerteams fra Jyväskylä Universitet og designet til at give intensiv træning af bogstav/lyd forhold og begyndende læseindlæring og har til formål at støtte børn i risiko for udvikling af ordblindhed. Uddannelsesstyrelsen har versioneret spillet til grønlandsk, og det er afprøvet til elever i 1. klasse. Spillet er tilpasset til elever i alderen 6-9 år og kan anvendes både i skolen og i hjemmet. Spillet kan hentes gratis.
- Konkrete materialer (vendespil, brætspil mv.) er under udvikling. Materialerne skal forbedre elevernes sproglige opmærksomhed, afkodning og ordkendskab. Elever med risiko for ordblindhed har ofte behov for længere tid, og varierede gentagelser til at øve sig i delfærdigheder, i forhold til elever der følger den normale læseudvikling. Materialet vil derfor guide lærerne i at udvælge aktiviteter baseret på færdigheder, som vil støtte elevernes læseindlæring.
- Lærervejledning til screeningsværktøjer og støttematerialer udvikles til at guide skoler, om hvordan man tidlig kan identificere elever med risiko for ordblindhed og dertil læsepædagogiske indsats. Herved kan lærerne bedre målrette deres læsepædagogiske indsats i undervisningenⁱⁱ. Vejledningen leveres til skoler i løbet af foråret 2022.
- Uddannelsesstyrelsen arbejder på at udvikle værktøjer til at afdække elever i 4. og 5. klasses læse- og stavefærdigheder.

Redskaber fra Oqaasileriffik til indlæring på grønlandsk

Oqaasileriffik (Grønlands sprogsekretariat) har udviklet redskaber der kan støtte elever i læsning og stavning på grønlandsk. Der har længe været mangel på dette. At have læse- og skrivevanskeligheder kan have alvorlige konsekvenser for barnets læring i skolen samt for barnets sociale og emotionelle udvikling. Elever med store læsevanskeligheder kan blive afhængige af, at andre læser op for dem

ii Læs mere om ordblindeprojektet her:
https://iserasuaat.gl/emner/folkeskole/projekter/ordblindeprojektet?sc_lang=da

eller hjælper dem i deres stavning. Dermed kan en mangel på hjælpemidler til indlæring være en hindring for at opnå konventionens mål om fuld inklusion og selvstændighed. Elever med læsevanskeligheder eller synshæmmede kan have gavn af disse redskaber fra Oqaasileriffik:

- Martha er en syntetisk grønlandsk stemme, som kan anvendes til at forvandle tekst til tale. Martha er ikke i sig selv et oplæsningsprogram, men kan anvendes sammen med talefunktioner i forskellige programmer til at oplæse tekst. Det er Synscenter Refsnæs og MV-Nordic der har udviklet den kunstige stemme. Den er gratis at bruge både på computer og mobiltelefoner. Martha gør det muligt for synshæmmede og/eller personer med læsevanskeligheder at få læst tekst op på grønlandsk.
- 'Kukkuníiaat' er en grønlandsk stavekontrol til programmet Word. Den er gratis og kan downloades via internettet og er udviklet af Oqaasileriffik.

UDVIKLING AF VEJLEDNINGER

Uddannelsesstyrelsen har udviklet vejledning til Selvstyrets bekendtgørelse nr. 21 af 8. december 2017 om specialundervisning og anden specialpædagogisk bistand i folkeskolen. Denne vejledning forklarer og uddyber reglerne om folkeskolens specialundervisning og specialpædagogisk bistand.

AFGANGSPRØVER FOR ELEVER MED SÆRLIGE BEHOV

Som udgangspunkt skal alle elever afslutte folkeskolen med den obligatoriske afgangsprøve, men muligheden for fritagelse foreligger. Det er skolelederen, som træffer afgørelse om, at en elev kan fritages for folkeskolens afgangsprøver. En elev kan fritages på grund af betydelig fysisk eller psykisk funktionsnedsættelse. Fritagelse for de pågældende sprogfag kan også ske, hvis eleven har utilstrækkelige grønlandsk- eller danskkundskaber og hvis eleven for nylig er ankommet fra et andet land. Fritagelse skal altid ske efter samråd med elevens forældre. Afgørelsen om fritagelse forudsætter, at der forinden er taget stilling til, om eleven vil kunne aflægge prøve på særlige vilkår. Uddannelsesstyrelsen har yderligere udviklet vejledning for prøve på særlige vilkår og fritagelse jf. Hjemmestyrets bekendtgørelse nr. 3 af 9. januar 2009 om den afsluttende evaluering i folkeskolen § 24. Formålet med denne vejledning er at forklare regler og rammer for aflægelse af prøve på særlige vilkår samt tydeliggøre de muligheder, skolens leder og undervisere har for at tilrettelægge folkeskolens 10. klasseprøver for elever, der har fysiske og/eller psykiske funktionsnedsættelser eller tilsvarende vanskeligheder. Vejledningen skal bidrage til, at skolens leder træffer den rigtige afgørelse i forhold til den enkelte elev, således at eleven bliver kompenseret for sin funktionsnedsættelse. Formålet med vejledningen er ligeledes at bidrage til skolelederens vurdering af, hvordan prøvens faglige niveau fastholdes ved tilrettelæggelse af folkeskolens prøver på særlige vilkår.

UDDANNELSE OG OPKVALIFICERING

Selv om ovennævnte oplysninger viser, at undervisere med specialpædagogisk baggrund er få, sker der dog løbende kompetenceudvikling af lærerne i folkeskolen, også speciallærere, som underviser børn med forskellige fysiske, psykiske eller sociale udfordringer. Disse elever findes såvel i specialklasser som almene klasser i folkeskolen. Uddannelsesstyrelsen yder desuden rådgivning og vejledning til pædagoger, lærere og kommuner omkring undervisning af børn i førskoleinstitutioner, folkeskoler og efterskoler i henhold til gældende lovgivning.

Uddannelsesstyrelsen udbyder kurser, som skolerne selv skal ansøge og definere efter deres behov. Uddannelsesstyrelsen har siden 2014 afholdt kurser for en del skoler på kysten, som har benyttet sig af tilbuddet. Formålet med kurset er at styrke skolernes evaluering og dokumentation af elevernes udbytte af undervisning, herunder gennem anvendelse f.eks. af handleplaner, vidnesbyrd og udarbejde af undervisningsplan ift. undervisningsdifferentiering. Kurserne har til hensigt at styrke lærerstabens og skoledernes evalueringsfaglighed, for at kunne understøtte skolens implementering af lovstoffet ift. løbende evaluering og dokumentation. Bekendtgørelsen (BKG nr.2 af 9. januar 2009) lægger op til, at lærere i samarbejde med elever skal løbende evaluere, dokumentere og udvikle elevers læring som en del af den daglige undervisning i alle fag. Erfaringer viser at lærernes kendskab til lovstoffet om emnet er begrænset. Dette medfører at anvendelse af handleplaner i praksis er meget forskelligt. Nogle lærere udarbejder



handleplaner men bruger det ikke som udgangspunkt for planlægning af deres undervisning eller deres skolehjemsamtaler. Efter afholdelse af kurser begynder en del lærere at anvende handleplaner og en del skoler begynder at lave deres egne handleplansskabeloner for at tilpasse til målgruppen.

Uddannelsesstyrelsen har holdt kurser for lærere i specialklasser i Kommuneqarfik Sermersooq, med formålet at styrke anvendelse af handleplaner for elever i specialklasser. Det er skolerne selv, der ansøger Uddannelsesstyrelsen om kurser i de emner, der er behov for. Der er ikke afholdt kurser for specialundervisere i andre kommuner.

Uddannelsesstyrelsen har yderligere stået for rådgivning og vejledning af Ado Lynges skoles (specialskole for psykisk udviklingshæmmede) udviklingstiltag vedrørende arbejdstilgang.

Uddannelsesstyrelsen afholder løbende især lokale kurser om specialundervisning generelt. Uddannelsesstyrelsen og Institut for Læring udbød i skoleåret 2019/20 centrale kurser vedr. elever med særlige behov og specialundervisning, men disse blev aflyst på grund af Covid-19. Desuden har Institut for Læring udvidet deres pensum på det specialpædagogiske område. Instituttet har oprettet en diplomuddannelse i specialpædagogik. På uddannelsen lærer de studerende at agere i forhold til de særlige problemstillinger, som kan gøre sig gældende i forbindelse med undervisning af elever med særlige behov, herunder kognitive, emotionelle og sociale vanskeligheder.

KOMMUNERNES BRUG AF HANDLEPLANER

Handleplaner er et centralt redskab til at inkludere elever med særlige behov. Handleplanen bruges til en systematisk i evaluering og opfølgning af den enkelte elevs udbytte af undervisningen. Målet er at forbedre elevens udbytte af undervisningen.

Uddannelsesstyrelsen har kontaktet kommunernes skoleforvaltninger og spurgt til deres praksisser angående handleplaner. Ifølge kommunerne er der ikke overblik over i hvilket omfang formålet med handleplaner realiseres og anvendes, i det skolelederne har ansvaret for at sikre løbende opdatering af handleplaner.

Kommune Qeqertalik har deltaget i Uddannelsesstyrelsens kursus om løbende evaluering og dokumentation. Skolerne har udviklet en tjekliste for at sikre at handleplaner opdateres to gange årligt. Skolelederen indsamler listen og tager det op med lærerne ved behov og mangler. Handleplaner for elever der får specialundervisning opdateres hver anden måned. Tilfølgende afholdelse af kurser for lærere og forældre vedrørende handicapområdet er meget nyttigt for kommunen. Kommunen har siden skaffet sig forskellige støtteværktøjer til nogle elever, som f.eks. til en elev med multihandicap.

Avannaata Kommunua har deltaget i kurset om løbende evaluering og dokumentation. Skoleforvaltningen kræver, at alle elever har deres handleplan og har i den forbindelse oprettet en tovholderfunktion, som skal stå for vejledning af kollegaer vedr. anvendelse af handleplaner.

I Kommuneqarfik Sermersooq har lærerne i specialundervisning deltaget i kurset vedr. anvendelse af handleplaner for elever med særlige behov. Dette har medført at lærerne opdaterer elevernes handleplaner to gange årligt og ud fra det iværksætter tiltag for det enkelte elever ved behov. Lærere i almen undervisning har ikke deltaget i kurset, men laver handleplaner med udgangspunkt i lovgivningen.

Qeqqata Kommunua har deltaget i kurset om løbende evaluering og dokumentation. Skoleforvaltningen tager stikprøver fra elevernes handleplaner og vurderer om det er tilsvarende ift. lovgivningen og mødes med lærerne til opfølgning. Forvaltningen har holdt et seminar for trinledere og rådgivningslærere mhp. at indsamle viden om skolernes behov ift. elever med handicap. Dette har resulteret i igangsættelse af tiltag med formålet at realisere Handicapkonventionen, f.eks. at anskaffe de nødvendige støttematerialer til elever med handicap.

Grundet manglende personaleresourcer har det ikke været muligt at indhente oplysninger fra Kommune Kujalleq.

KOMMUNERNES SKOLEBYGNINGER

Kommunerne har ansvaret for skolebygninger. Mange skolebygninger i byer og bygder er ikke egnet til elever med fysisk handicap. Dette gør at elever med bevægeshandicap begrænses i at føre et selvstændigt liv i skolen og bliver afhængige af andres hjælp. Der er dog sket en positiv udvikling i de senere år i nogle steder i landet. Nyere skoler har taget mere hensyn til elever med fysisk handicap. Der er mere plads, elevator og indretning mv. er tilpasset. En af de gamle skoler har fået installeret en elevator til en af deres kørestolsbrugere og tilrettet indgangspartiet. Ovennævnte er bare enkelte eksempler på forbedringer i bygnings-elementer på kysten.

Kommunernes syn på området

Uddannelse

Ansatte i kommunerne fortæller, at der ikke bliver screenet tilstrækkeligt i folkeskolen. Det er en hindring for at give den rette støtte i en stamklasse og dermed undgå, at børnene kommer i specialklasser. En kommune beretter om at det er svært at få nogen ind i Ado Lynges skolen, hvor der er et eksempel om en sag hvor kommunen ellers mener at personen er egnet til at tage på Ado Lynges skolen, men bliver afvist fra Ado Lynges skolen, eftersom personen har et omfattende handicap. Dette er et enkeltstående eksempel, som dog illustrerer en bredere problematik. Problematikken er, at der ofte ikke er en fælles forståelse mellem

sagsbehandlere og uddannelse-/botilbud om målgruppen. Dette gælder ikke kun for uddannelsesområdet.

Sagsbehandlere i kommunerne fremhæver, at der er mangel på støttepersoner til børn med særlige behov i skolen. Det er et problem, at støttepersoner i skolen tilkendes efter Folkeskoleloven og en støtteperson i fritiden tilkendes efter Handicapstøtteloven. Dette medfører, at det er svært at koordinere behovet for støtte i hhv. skole og fritid da det visse steder er to forskellige forvaltninger. Desuden medfører dette, at en støtteperson som følger barnet i skolen såvel som fritiden formelt er ansat to steder. Dette medfører skattemæssige ulemper og er med til at gøre det mindre attraktivt at være støtteperson.

Personale fra MISI fortæller, at skolelærere ofte mangler den fornødne viden om hvordan børn med særlige behov rummes i en stamklasse. Personale fra kommunerne fremhæver denne viden og opmærksomhed i dagligdagen som særligt vigtig for børns mulighed for at gennemføre et skoleforløb.

Flere kommuner beretter om, at der mangler tilbud til børn og unge der er gået ud af folkeskolen og ikke kan gennemføre en ungdomsuddannelse eller et efterskoleophold på almindelige vilkår. Flere steder peger man på, at samarbejdet med Majoriaq om behovet for opkvalificering og vejledning af personer med handicap bør forbedres.

Der findes ikke tilbud om STU (Særligt Tilrettelagt Ungdomsuddannelse) i Grønland. STU er et tilbud til unge om at tage en uddannelse på særlige vilkår. Uddannelsen er tilrettelagt til den enkeltes behov og kompetencer. Flere kommuner efterspørger muligheden for at kunne tilbyde STU til den gruppe af unge, der ikke er i stand til at gennemføre andre uddannelser.

Fritidsaktiviteter

En kommune beretter om et godt samarbejde med et værksted for personer med handicap.

Der er mangel på væresteder, hvor personer med handicap kan komme til om dagen. Det er vigtigt at personer med handicap har et sted de kan tage hen og blive ved med at udvikle sig efter de er blevet færdig med folkeskolen, men ikke kan videreuddanne sig.

Civilsamfundets syn på området

Foreningerne fortæller, at det er svært for studerende at finde praktikpladser. Dette er en endnu større udfordring for personer med handicap. Der er meget begrænsede muligheder for praktikpladser for både personer med fysisk handicap og personer med psykisk handicap.



Det påpeges at forældrene oplever at der er vidt forskellige muligheder i kysten i forhold til Nuuk. I Nuuk føler personer med handicap og familien opmuntret og støttet i forhold til forskellige uddannelsesmuligheder for personen, mens man på kysten visse steder oplever det helt modsatte, hvor unge med handicap får at vide at der ikke er mulighed for at uddanne sig eller komme i beskæftigelse. Derfor må man antage, at et stort antal unge med handicap er uden for job eller uddannelse selvom de på de rette vilkår vil kunne gennemføre en uddannelse eller varetage et arbejde.

Personer med handicap bliver ofte nødsaget til at tage til Danmark for at studere, da der ikke er nok muligheder for uddannelse i Grønland for personer med handicap. En sagsbehandler fortæller, at vedkommende ser mange sager hvor unge med handicap afbryder deres uddannelse i Danmark.

Der er mange forskellige behov som ikke kan imødekommes som sætter stopper for muligheden for at uddanne sig i Grønland. Eksempler på det er blandt andet mangel på tegnsprogstolke, oplæsningsprogrammer, støttepersonsordninger mm. Overordnet set venter personer med handicap lang tid på at få de hjælpemidler de skal bruge for at kunne udføre uddannelsen.

Civilsamfundet spiller en stor rolle i personer med handicaps adgang til fritidsaktiviteter. Det er positivt, at Grønlands Idrætsforbund og Royal Greenland er gået sammen om en kampagne der skal hjælpe idrætsforeninger til at tilpasse deres aktiviteter til personer med handicap ¹⁴.

Relevante rapporter

Afgangsprøver for elever med særlige behov

Tilioq har kritiseret, at for få elever i specialklasser indstilles til folkeskolens afgangsprøve ⁱⁱⁱ. Forældre til eleverne fortæller, at de møder en opfattelse af, at kun elever i almindelige klasser kan indstilles til afgangsprøve. Ifølge Tilioq er lærere tilbageholdende med at indstille elever i specialklasser til afgangsprøve for ikke at give eleven yderligere nederlag. Jf. konventionen har elever med særlige behov en ret til undervisning med henblik på at opnå de samme færdigheder som andre jævnaldrende. Det betyder, at elever skal have den støtte og de hjælpemidler der er nødvendige for at kunne gennemføre folkeskolens afgangsprøve. Det betyder, at elever med særlige behov skal leve op til de samme krav som andre elever men har ret til særlig hjælp. Reglerne på området siger også, at prøvens niveau ikke må ændres ^{iv}.

KOMMENDE REDEGØRELSE FOR ELEVER DER FRITAGES FOR FOLKESKOLENS AFGANGSPRØVE

Ved Inatsisartuts efterårssamling 2021 (pkt. 76) vedtog Inatsisartut at pålægge Naalakkersuisut at udarbejde en redegørelse over hvor mange elever der fritages for folkeskolens afgangsprøve. Redegørelsen vil give et billede af problemets omfang. Uddannelsesstyrelsen indsamler hvert år tal for hvor mange elever der bliver fritaget for afgangsprøver. Uddannelsesstyrelsen oplyser, at tallene foreløbig tyder på, at der kun er få elever fra specialklasse der gennemfører en afgangsprøve. For at kunne målrette indsatserne og sikre, at flere børn bliver i stand til at bestå folkeskolens afgangsprøve.

Specialundervisning

Grønlands råd for menneskerettigheder og Institut for menneskerettigheder har også fremhævet, at en for lille del af specialundervisningen i folkeskolen varetages af lærere, der er uddannet til dette ¹⁵.

iii Tilioq. <https://tilioq.gl/den-gode-skole-er-ikke-god-nok-vi-har-brug-for-et-skoleloeft-for-alle-elever-2/>

iv Hjemmestyrets bekendtgørelse nr. 3 af 9. januar 2009 om den afsluttende evaluering i folkeskolen § 24.

Tema 5: Retten til et egnet hjem

De vigtigste artikler i Handicapkonventionen om tema 5

Handicapkonventionens artikel 19 giver personer med handicap ret til et egnet hjem, til støtte til at blive i hjemmet og til at vælge hvor de vil bo.

Handicapkonventionens artikel 23 giver personer med handicap ret til at leve et almindeligt familieliv. Børn med handicap skal passes i familielignende rammer med mindre barnets tarv og særlige behov taler for andet.

Status og igangværende initiativer

Bidrag fra Socialstyrelsen

DE SELVSTYREEJEDE DØGNTILBUD TIL PERSONER MED HANDICAP

Døgntilbud for personer med handicap hed tidligere "Døgninstitutioner for vidtgående handicappede". Navnet "døgntilbud" afspejler, at personer med handicap har ret til at vælge hvor de vil bo. I praksis er valgfriheden begrænset af, at personer med handicap kan have omfattende og specifikke behov for støtte. Målgruppen for Naalakkersuisuts døgntilbud er den gruppe af personer med handicap, der har de mest omfattende og komplekse behov for støtte og pleje.

Socialstyrelsen varetager myndighedsansvaret og driften af Naalakkersuisuts døgntilbud til personer med handicap. I 2021 drejer det sig om syv selvstyreejede døgntilbud med i alt 131 pladser samt tre handicapsatellitter placeret under døgninstitutioner for børn og unge med i alt 14 pladser. Driftsbevillingen for 2022 er på 134,3 millioner kroner.

Målgrupper på selvstyreejede døgntilbud

Iblandt de selvstyreejede døgntilbud til personer med handicap er tre målrettet personer med psykiske handicap/lidelser som primær problematik^v, ét er målrettet personer med fysiske handicap som primær problematik^{vi}, mens fire døgntilbud er målrettet personer med fysiske og psykiske handicap. Det kan eksempelvis være personer med svære fysiske, psykiske og kognitive følger af hjerneskader.

^v Defineret som vidtgående kognitive funktionsnedsættelser eller sindslidelser (fx udviklingshæmning eller skizofreni).

^{vi} Defineret som vidtgående mobilitets-, kommunikations- og sansefunktionsnedsættelser.

Personer i døgntilbuddenes målgrupper har ofte et bredt spektrum af andre psykiske og/eller fysiske handicap, der kan forstærke de handicap, der i visitationsakterne er angivet som årsager til anbringelserne. Desuden har en betydelig andel af beboerne i døgntilbuddene været udsat for svære omsorgssvigt og/eller overgreb, hvilket ligeledes påvirker kompleksiteten og det samlede støttebehov^{vii}.

Der er en stor mangel på uddannet personale med relevant viden om beboeres handicaps.

Flere rammes af aldersrelaterede svækkelser

I takt med at befolkningen generelt bliver ældre, bliver flere personer med handicap også ældre. Det er en ny situation for de grønlandske døgntilbud, der ikke tidligere har varetaget omsorgen for en stor gruppe af ældre borgere med vidtgående handicap. Udviklingen kan til eksempel mærkes på Elisibannguaq i Maniitsoq, hvor de udviklingshæmmede beboere i stigende grad rammes af aldersrelaterede sygdomme og svækkelser. Udviklingen implicerer et stigende behov for sundhedsfaglige ressourcer og ydelser. Udviklingen skaber også et øget behov for pladser på selvstyrejede døgntilbud og kommunale botilbud. Desuden er der et behov for tilpasning til udviklingen i den kommunale ældrepleje.

Det centrale visitationssystem

Efter § 10 i Handicapstøtteleven driver Socialstyrelsen et centralt visitationssystem. Formålet er, at alle placeringer på selvstyrejede døgntilbud skal gå igennem Socialstyrelsens centrale visitation med henblik på at sikre en bedre udnyttelse af ressourcerne på døgntilbudsområdet samt sikre det rette match mellem borger og døgntilbud.

Døgntilbudsområdet er fagligt komplekst, og det kræver specialiseret viden og erfaring at arbejde med matchning mellem borger og tilbud. For at opbygge specialiseret kompetence er det nødvendigt for visitationspersonale løbende at behandle et vist antal komplicerede sager, så de kan udvikle og opretholde de nødvendige kompetencer. Det centrale visitationssystem understøtter således en opkvalificeringsproces, i og med et større antal visitationer end tidligere går igennem én central instans.

Det centrale visitationssystem kan spille en positiv rolle i den progressive implementering af FN's Handicapkonvention. Det centrale visitationssystem er en organisatorisk ramme for at skabe viden, overblik og faglig specialisering i relation til borgere med omfattende og komplekse handicap.

^{vii} Socialstyrelsen: Analyserapport på døgninstitutionsområdet, 2019

Tilknytning til familien

Børn med handicap kan være nødsaget til at flytte langt væk fra deres forældre for at bo på et egnet døgntilbud. Dette kan føre til mistrivsel og ensomhed. Derfor er det i hvert tilfælde nødvendigt at foretage en afvejning af hensynet til specialiseret støtte og pleje over for hensynet til et barn med handicaps tilknytning til familie og netværk. Forældre til et barn med handicap har mulighed for at få økonomisk hjælp til flytning, hvis de ønsker at flytte til den by hvor deres barn skal bo på et døgntilbud.

Handicapstøtteleven pålægger kommunerne at yde aflastningspladser, så borgere med handicap kan blive længst muligt i eget hjem. Der bliver lagt op til at udbygge døgntilbud med aflastningspladser. Bestemmelsen er begrundet i, at kommunerne efter lovgivers opfattelse har været for tilbageholdende med at yde aflastning og dermed reducere livslange ophold på døgntilbud.

Handicapstøtteleven indeholder hjemmel til, at voksne med handicap kan blive anbragt på sikrede døgnpladser. Et sikret døgntilbud er en institution, hvor det er tilladt at have vinduer og yderdøre aflåst hele døgnet. Det er en foranstaltning, retten kan idømme, eller Kriminalforsorgen kan beslutte at placere borgeren i.

Hverken aflastning eller sikrede døgnpladser er en del af døgntilbuddenes aktuelle tilbudsvifte. Kommunerne tilbyder, med Socialstyrelsens nuværende viden, også kun i meget begrænset omfang aflastning til for eksempel familier med hjemmeboende børn med komplicerede handicap. Muligheder for støtte og aflastning kan desuden være en forudsætning for, at forældre til børn med handicap kan overkomme at have deres børn boende hjemme. Handicapforeningerne nævner også dette som en central udfordring for pårørende til personer med handicap.

Kommunernes syn på området

Boliger

Der er generel mangel på egnede boliger for personer med handicap. En kommune nævner at kommunen har udvidet botilbud for personer med handicap, så der kommer flere pladser. Men der er ofte problemer med boligernes stand. Der er mange ældre boliger med skimmelsvamp. Mange bygninger som skoler og børnehaver er fortsat ikke tilgængelige for personer med handicap.

Der er lang ventetid for både boliger og pladser på botilbud i alle kommuner. Dette medfører at der er mange børn og voksne som bliver nødt til at flytte til en anden by væk fra familien. En kommune beretter om at der især er problemer med at placere personer med psykisk handicap i botilbud. Kommunen oplyser at fordi der er bedre muligheder for støtte til udgifter, mad, samt muligheder for sociale

aktiviteter når man bor i en botilbud, er det vigtigt at der kommer flere botilbud for personer med handicap.

Mangel på pladser eller egnede pladser i botilbud medfører at der er unge personer især med fysisk handicap som bliver placeret på et alderdomshjem. Der er mulighed for at en person med handicap kan få foretaget en vurdering af boligændringer i sin bolig for at få tilpasset borgerens handicap, men mangel på personale i både sundhedsvæsenet og kommunen gør at der er en lang venteliste for det.

Kommunale botilbud mangler uddannet personale

Der er stor mangel på uddannet personale på kommunale botilbud. Dette gælder også for de selvstyrejede døgntilbud. Især personale med kendskab til psykiske sygdomme. Dette er nødvendigt for at sikre beboernes trivsel. Der er dog mange personale som kender godt til området, selvom de ikke er uddannet i det.

Der er mangel på uddannede støttepersoner i alle kommuner. Støttepersonerne mangler muligheder for videreuddannelse eller kurser.

Civilsamfundets syn på området

Foreningerne fremhæver, at det er vigtigt at en person med handicap har en bolig der passer til vedkommendes behov. En person med handicap, skal selv være med til at udvælge deres egen bolig eller få tilpasset deres boliger efter de har erhvervet et handicap. Det er ofte sådan at stueetagen i en bolig bliver brugt til personer med handicap, også selvom det ikke er tilpasset til personer med handicap.

Der er lang ventetid på boliger for personer med handicap. Dette medfører at personer ofte bliver placeret i bofællesskaber, selvom de har funktionen til at bo i deres egen bolig. Konsekvensen heraf er ifølge foreningerne, at personen mister menneskelig værdighed og følelsen af at være et selvstændigt menneske.

Det påpeges at det er vigtigt at tage udgangspunkt i personens alder, når en person skal flyttes til et bofællesskab. Status i dag er, at som følge af manglen på bofællesskaber, placerer man yngre personer med meget nedsat funktion på et plejehjem sammen med ældre personer.

Det er vigtigt at personer med handicaps boliger er tilgængelige. Status i dag er sådan at der ofte ikke er elevatorer i handicapboliger. Muligheden for at have en hjemmehjælper skal forbedres. Status er ofte sådan at familien bliver hjemmehjælper for personen med handicap. Dette problem er stort på kysten. Det bliver svært for hele familien at håndtere rollen som både familie og hjælper til personen med handicap.

Medarbejdere fra Tilioq fortæller, at de ofte hører fra borgere, der har behov for specifikke tilpasninger af boligen. Dette kan f.eks. være tilpasning til et syns- eller hørehandicap. Mange får afslag på dette.

Relevante rapporter

Handicap - Status i Grønland 2019. Grønlands råd for menneskerettigheder og Institut for menneskerettigheder

Mange personer med handicap er nødsaget til at rejse fra deres hjemsted for at modtage den rette hjælp, støtte og pleje, herunder en stor del til Danmark. Dette udfordrer deres mulighed for at opretholde relationer til deres familie og netværk.

Grønlands råd for menneskerettigheder og Institut for menneskerettigheder anfører, at FN's Handicapkomité har udtalt, at institutionalisering af personer med handicap er i strid med artikel 19¹⁶. Handicapstøttelovens bestemmelser om boformer for personer med handicap afspejler, at disse boformer er at regne for borgeres hjem.

Handicap, bolig og Hjemløshed. Tilioq

Tilioq har udgivet et notat om handicap, bolig og hjemløshed hvor det fremgår: *"Tilioq har modtaget flere henvendelser fra pårørende til personer, der er eller har været indlagt på psykiatrisk afdeling A1. Flere bliver udskrevet til direkte hjemløshed. Psykisk syge eller psykisk sårbare havner ofte på herberg efter de er blevet udskrevet fra psykiatrisk afdeling. Dette er en meget dårlig løsning for denne gruppe borgere. Yderligere gør den usikkerhed, som følger med at være ramt af hjemløshed, at flere med en psykiatrisk diagnose ryger ind og ud af psykiatrisk afdeling på grund af problemer med hjemløshed."*¹⁷

Tilioq fremhæver desuden mangel på beskyttede boliger og ældres manglende muligheder for at få tilpasset deres hjem til et handicap som store udfordringer.

Hjemløshed i Grønland. Statens Byggeforskningsinstitut, Aalborg Universitet, 2013

Rapport udarbejdet i 2013 af Statens Byggeforskningsinstitut, Aalborg Universitet for daværende Departement for Familie og Justitsvæsen¹⁸.

Tema 6: Inklusion på arbejdsmarkedet

De vigtigste artikler i Handicapkonventionen om tema 6

Handicapkonventionens artikel 27 forpligter Grønland til at sørge for, at personer med handicap kan have et arbejde. Der skal være mulighed for at opretholde eller vende tilbage til beskæftigelse hvis man erhverver en funktionsnedsættelse. Arbejdsmarkedet skal indrettes så der er plads til personer med handicap og personer med handicap skal have samme løn for arbejde af samme værdi som andre.

Det at have et arbejde er desuden en vigtig del af at kunne leve selvstændigt, sådan som Artikel 19 giver ret til.

Status og igangværende initiativer

Der mangler et præcist overblik over personer med handicaps beskæftigelse. Datagrundlaget er relativt ringe. De tilgængelige data tyder dog på, at personer med handicap i lavere grad end den generelle befolkning er i beskæftigelse¹⁹.

Bidrag fra Departementet for Sociale Anliggender, Arbejdsmarked og Indenrigsanliggender vedrørende inklusion på arbejdsmarkedet:

RELEVANT LOVGIVNING

Når det kommer til at støtte personer med handicap med at få / opretholde et arbejde, opfylder Grønland de juridiske krav som artikel 27 stiller. De love som er relevant at nævne i denne sammenhæng er:

- Inatsisartutlov nr. 13 af 12. juni 2019 om støtte til personer med handicap, som har til formål at fremme den enkeltes mulighed for uddannelse og beskæftigelse.
- Inatsisartutlov nr. 10 af 1. juni 2017 om ændring af landstingsforordning om revalidering (Afklaringsforløb, fleksjob og løntilskud). Personer med handicap har mulighed for revalidering og beskæftigelse på særlige vilkår, herunder nedsat arbejdstid.
- Inatsisartutlov nr. 6 af 19. november 2020 om ændring af Inatsisartutlov om førtidspension (Afklaringsforløb, revalideringsforløb, midlertidigt tillæg grundet lokale forhold og præcisering af klageadgang til Førtidspensionsklagenævnet).



STØTTEORDNINGER FOR VIRKSOMHEDER DER ANSÆTTER PERSONER MED HANDICAP

Artikel 27 nævner muligheden for at støtte beskæftigelse for personer med handicap ved at lave støtteordninger til at tilpasse private virksomheder således, at de har bedre mulighed for at ansætte personer med handicap. Artikel 27 nævner også muligheden for særlige incitamentsordninger for private virksomheder, der ansætter personer med handicap. Departementet for Erhverv og Handel har oplyst, at der ikke er oprettet særlige fonde eller puljer til dette formål.

GRØNLAND HAR INGEN LOV MOD DISKRIMINATION

Selvom der er love som hjælper personer med handicap i forhold til at beholde / få et arbejde, er der ikke nogen lov der eksplicit forbyder diskrimination på baggrund af handicap.

Kommunernes syn på området

Medarbejdere i kommunerne fremhæver, at det er svært at finde arbejde for personer med handicap i Grønland. Det beskrives at kommunerne har et godt samarbejde med arbejdsmarkedet, men at der er mangel på viden indenfor handicapområdet. Der er brug for flere arbejdsgivere med en relevant viden indenfor handicapområdet, som dermed skaber flere muligheder for personer med handicap i arbejdsmarkedet. Derfor skal viden spredes, så flere arbejdspladser kan ansætte flere personer med handicap.

Foreninger, Socialstyrelsen og Tilioq har relevant viden om personer med handicaps arbejdsevner, så der er gode muligheder for at hente informationer der. Medarbejdere i kommuner fremhæver den håndbog Tilioq har udgivet om hvad personer med handicap kan arbejde med. Håndbogen er et godt eksempel på hvordan man kan sprede mere viden om handicapområdet blandt arbejdsgivere ²⁰.

Sagsbehandlere i kommunerne fortæller, at mange med et psykisk handicap er motiverede for at arbejde. Men der er begrænsede muligheder eftersom der ikke er nok viden fra arbejdspladsens side om hvordan personer med handicap bedst rummes og hvilke tilpasninger der er behov for. Der ses positivt på at der er mulighed for at personer med handicap kan arbejde på fleksible vilkår, men antallet af fleksjobs mv. er for lavt iflg. sagsbehandlere i kommunerne.

En kommune beretter om, at mange personer med handicap mangler mulighed for at uddanne sig ud over folkeskolen. Derfor kommer mange i jobtræning i stedet for. Dette kan være en stor udfordring for en person med et psykisk handicap hvis det ikke foregår på den rette måde.

En kommune fremhæver, at reglerne for at give beskæftigelsesvederlag efter deres opfattelse kun gælder hvis arbejdet er udført med kommercielt sigte. Dette begrænser efter kommunens opfattelse deres mulighed for at give beskæftigelsesvederlag til personer med handicap i beskyttet beskæftigelse.

Der er et ønske om en bedre koordinering af beskæftigelsesindsatser i kommunerne. F.eks. ved hjælp af en konsulent i kommunerne som koordinerer arbejde for personer med handicap, eftersom sagsbehandlere tit ikke har tid til at gøre dette.

Civilsamfundets syn på området

Foreningerne fremhæver, at det er vigtigt at personer med handicap inkluderes på arbejdsmarkedet. Det sker efter deres opfattelse for ofte, at man giver personer med handicap førtidspension, uden at se på muligheder for at personen kan arbejde.

Personer med handicap får ofte et arbejde som ikke passer til vedkommende. Der skal være flere stillinger i arbejdsmarkedet der er tilpasset personer med handicap. Samtidig skal alle personale have kendskab til forholdene for ansatte med handicap, da det ofte sker at ansatte tager afstand fra person med handicap særligt i starten. Det er blevet bemærket at efter der er kommet mere viden på handicapområdet, er det blevet nemmere for personer med handicap at få sig et arbejde. Dette er en udvikling der bør fortsætte.

Der er meget sagsbehandling, når en person med handicap afprøver et arbejde. Arbejdspladsen laver rapport til Majoriaq, Majoriaq laver rapport og derefter genvurderer kommunen arbejdsprøvningen. Det er en proces, der efter foreningernes opfattelse, bør laves enklere.

Relevante rapporter

Alle kan bidrage

- Et projektsamarbejde mellem Tilioq og Qeqqata Kommunia

Tilioq har i samarbejde med Qeqqata Kommunia udgivet materiale om hvilke muligheder for beskæftigelse der findes for personer med handicap. Materialet indeholder også information om forskellige typer handicap og nødvendige hensyn til disse på en arbejdsplads²¹. Materialet inkluderer også en vejledning og en hensigtserklæring til virksomheder, der kan understøtte arbejdet med at ansætte flere med et handicap²².

Tilioq - Handicap og arbejde

Tilioq fremhæver i et notat en problemstilling som også medarbejdere i kommunerne braget op til seminaret d. 2.-4. februar 2022: "Samarbejdet mellem Majoriaq og den kommunale socialforvaltning opleves af nogle medarbejdere som svært at holde kontinuerligt i gang. Evalueringen Evaluering af Majoriaq-centrenes arbejdsmarkedsindsats (2019) peger på den samme udfordring"²³. Dette giver et indtryk af, at handicap ikke er tilstrækkeligt tænkt ind på tværs af kommunernes sociale indsatser.

Qeqqata Kommunia og Tilioq: Typer af beskæftigelse

Udgivelsen indeholder vejledning til de forskellige typer af beskæftigelse, der er tilgængelige for personer med handicap. Informationen er målrettet virksomheder, kommunale medarbejdere og personer med handicap²⁴.

Tema 7: Adgang til sundhed, habilitering og rehabilitering

De vigtigste artikler i Handicapkonventionen om tema 7

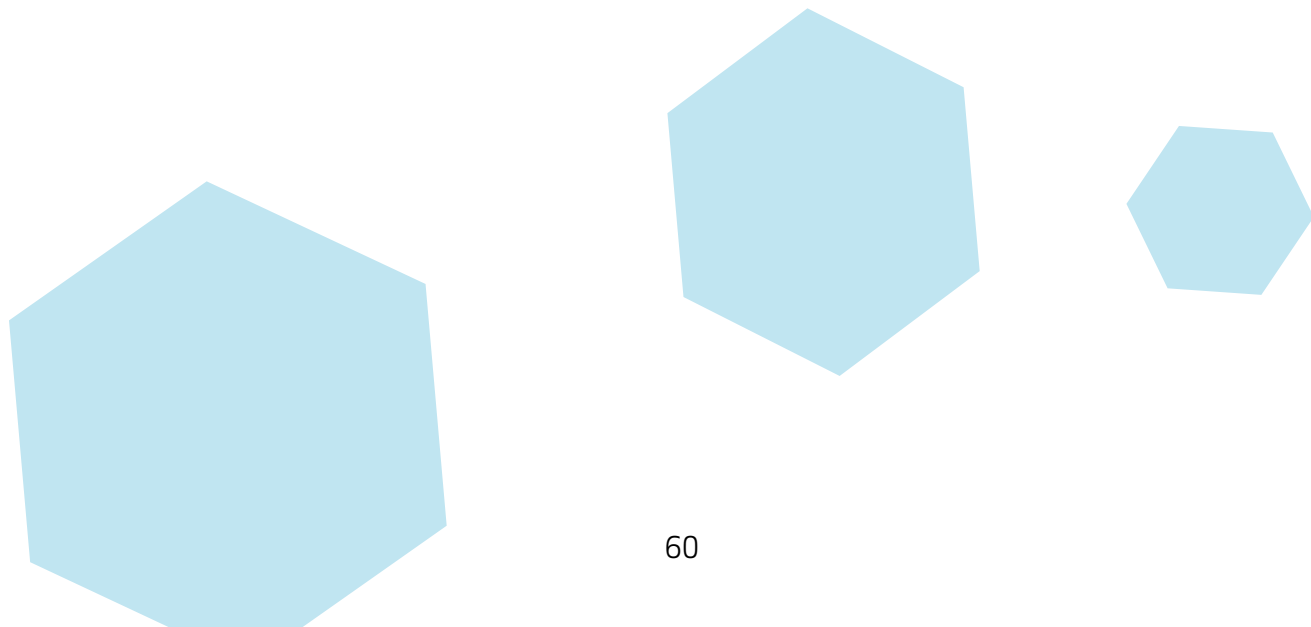
Handicapkonventionens artikel 25 forpligter Grønland til at sikre, at sundhedsydelser er tilgængelige for personer med handicap. Personer med handicap skal have adgang til sundhedsydelser så tæt på deres hjemsted som muligt. Man må ikke nægte behandling eller pleje på grund af en persons handicap.

Handicapkonventionens artikel 26 forpligter Grønland til at sørge for, at personer med handicap har adgang til habilitering og rehabilitering. Det vil sige støtte, hjælpemidler og genoptræning for, at personer med handicap kan opnå det højest mulige funktionsniveau.

Dette afsnit handler om personer med handicaps adgang til ydelser i sundhedsvæsenet, herunder psykiatrisk udredning. Afsnittet behandler også adgangen til habilitering og rehabilitering. Habilitering og rehabilitering har begge til formål at hjælpe en person med handicap til at leve så selvstændigt som muligt. Kommunerne har mulighed for at henvise til habilitering og rehabilitering på Pissassarfik. Forløbet er omkostningsfrit for kommunerne.

Rehabilitering betyder at genoptræne tabte færdigheder eller forhindre tabet af færdigheder. Det kan f.eks. være genoptræning efter en sygdom eller ulykke. Rehabilitering er en tidsbegrænset indsats. Rehabilitering varetages både af Sundhedsvæsenet og i kommunalt regi afhængig af rehabiliteringens formål og art.

Habilitering er at udvikle nye evner og måder at leve med et handicap på. Det er en længerevarende indsats, der ændrer sig efterhånden, som en persons behov ændrer sig. Habilitering er et kommunalt ansvar.





Status og igangværende initiativer

Bidrag fra Departementet for Sundhed

SIKRES PERSONER MED HANDICAP SAMME TILBUD, SOM RESTEN AF BEFOLKNINGEN?

I henhold til lovgivningen er personer med handicap sikret behandling på lige fod med resten af befolkningen. Det er behandlingsstedernes opfattelse, at dette også sker i praksis. I de mindre byer og bygder, hvor de enkelte behandlingsformer ikke udbydes, visiteres borgeren til behandling andetsteds i landet eller i Danmark. Dette gælder uanset om der er tale personer med eller uden handicap.

SIKRES PERSONER MED HANDICAP DE SÆRLIGE TILBUD, SOM DE HAR BEHOV FOR?

I visse tilfælde, særligt i de større byer, tilpasses behandlingstilbuddene til personer med handicaps særlige behov. På flere områder savner personer med handicap dog en let og gennemskuelig adgang til særlige behandlingstilbud. Da behandlingen i visse tilfælde kræver en løbende indsats eller behandlingen ikke tilbydes i Grønland, er visse borgere nødsaget til at flytte til f.eks. Danmark for at modtage den relevante behandling.

Visse patientgrupper oplever at en særlig udfordring med at få relevant behandling. Det er patienter, hvor deres handicap besværliggør muligheden for at opsøge hjælp. Det kan være fordi deres handicap medfører en kommunikationsvanske-

lighed eller kognitiv udfordring. Borgere med psykiske udfordringer kan ligeledes opleve et manglende overskud til at opsøge den hjælp, som de har behov for. Handicapforeninger har derfor udtrykt et ønske om en forbedring i form af et mere opsøgende sundhedsvæsen. Foreningerne fremhæver, at det er et problem for borgere med manglende overskud (hvad enten det er fysisk, psykisk eller økonomisk) aktivt skal opsøge den hjælp de har brug for.

ER PERSONALET RELEVANT UDDANNET TIL AT HÅNDBERE PERSONER MED HANDICAPS SÆRLIGE BEHOV?

Sundhedsvæsenets medarbejdere er uddannet til at varetage forskellige patientmålgrupper, og det er en del af flere faggruppers almindelig uddannelse, at få kendskab til personer med handicaps særlige behov. Patienter med et handicap udredes og behandles i lighed med andre patienter. Sagsbehandlere i kommunerne fortæller dog, at der mangler personale med viden om psykiatri.

TILBYDES PERSONER MED HANDICAP HJÆLPEN TÆT PÅ DERES EGET LOKALSAMFUND?

Personer med handicap oplever at skulle rejse efter behandlingstilbud, da ikke alle behandlingstilbud tilbydes overalt i landet. Dette gælder dog ikke kun personer med handicap, men samtlige patienter. Grundet landets store geografiske område og spredte befolkning er det generelt svært at tilbyde alle behandlingsmuligheder lokalt ved alle befolkningsgrupper. Af økonomiske og personalemæssige årsager prioriteres det at have akutte behandlingstilbud lokalt så mange steder som muligt og samle de mere specialerede behandlingstilbud i større byer, hvor man kan transportere borgere hen.

YDES SAMME PLEJENIVEAU OG INDHENTES DER RELEVANT SAMTYKKE MV. VED BEHANDLING?

Personer med handicap tilbydes pleje og information af samme kvalitet, som resten af befolkningen. Informationsmaterialet tilpasses desuden i et vist omfang personer med handicaps særlige behov.

FINDES DE RELEVANTE REHABILITERINGSTILBUD, SOM PERSONER MED HANDICAP HAR BRUG FOR?

Der er ansat fysioterapeuter på alle regionspsygehusene, hvilket vil sige, at alle patienter kan få fysioterapeutisk udredning, behandling og rehabilitering i deres region enten fysisk eller telemedicinsk. På nuværende tidspunkt kan patienter fra enkelte regioner ikke modtage ergoterapeutisk udredning, behandling og rehabilitering, hvorfor patienter, som måtte have behov for dette, må forblive indlagt på Dronning Ingrid's Hospital, indtil det vurderes, at de kan udskrives. Sundhedsvæsenets rehabiliterende indsats forløber indtil, der ikke er yderligere fremskridt hos patienten. Sundhedsvæsenet har en vigtig rolle i forhold til at sikre god overlevering til kommunerne, så de, på baggrund af sundhedsvæsenets beskrivelse af borgerens funktionsniveau, kan igangsætte vedligeholdende træning.

KONTAKT MED SUNDHEDSVÆSNET FOR PERSONER MED HØRE- ELLER SYNSHANDICAP

I Nuuk kan hørehæmmede patienter komme i kontakt med Sundhedsvæsnet ved at bruge www.doktor.gl. Dog har www.doktor.gl ikke en akut-linje. For resten af Grønland gælder det, at døve, der opsøger det lokale Sundhedsvæsen, skal gøre Sundhedsvæsenet opmærksom på sit handicap for at få en tid uden om den telefoniske tidsbestilling.

Når Sundhedsvæsnet skal give information til hørehæmmede personer, bruges sundhedsvæsnet tegnsprogstolke, som er lokaliseret i Nuuk. Sundhedsvæsenet arbejder på at forbedre tilbuddet om tegnsprogstolkning til hele Sundhedsvæsenet via brug af telemedicinske løsninger. Ofte har den hørehæmmede selv en ledsager med, som formidler information mellem behandler og patient.

Blinde som gerne vil i kontakt med Sundhedsvæsnet henvender sig, på samme vilkår som resten af befolkningen ved at ringe til Sundhedsvæsenet. Der findes ikke en "læs-op" funktion på sundhedsvæsnet's hjemmeside, og synshæmmede personer, kan derfor kun få læst hjemmesider op, hvis patienten selv har et program til dette. Teksten kan ikke gøres større, medmindre patienten selv zoomer ind på hjemmesiden.

Der er dog mulighed for at kontakte sundhedsvæsenet kontaktes via www.doktor.gl, telefonisk samt på mail. Der er derfor en bred indgangsmulighed til at kontakte sundhedsvæsnet.

FYSISK TILGÆNGELIGHED I SUNDHEDSVÆSNETS BYGNINGER

Er der ramper og toiletter til kørestolsbrugere?

- På Dronning Ingrid's Hospital og alle regionssygehuse er der ramper, dog har nogle af ramperne en større hældning en anbefalet.
- Størstedelen af alle sundhedscentre og tandklinikker har ramper eller mobile ramper.
- Enkelte tandklinikker mangler plads til kørestolsbrugere.
- Der er handicaptolletter på regionssygehuse og sundhedscentre, men ikke i alle tandklinikker og bygdekonsultationer.

Er der elevatorer til gangbesværede?

- På regionssygehuse har gangbesværede mulighed for at bruge elevatorer, hvor dette er nødvendigt for at skaffe adgang til relevante behandlings- og sengeafdelinger. Der er enkelte undtagelser til administrative områder, som mangler elevatorer.
- Enkelte tandklinikker mangler elevatorer.

Er der blindeskrift på skiltene?

- Der mangler blindeskrift i hele Det Grønlandske Sundhedsvæsen.

Bidrag fra Socialstyrelsen

PISSASSARFIK

Efter § 11 i Handicapstøtteleven Inatsisartutloven om støtte til personer med handicap skal Naalakkersuisut drive et landsdækkende handicapcenter (Pissassarfik). Socialstyrelsen varetager det overordnede driftsansvar. Driftsbevillingen for 2021 lyder på cirka 11.4 mio. kr. Pissassarfik er normeret til 15 fuldtidsstillinger.

I henhold til Inatsisartutloven har Pissassarfik følgende formål:

- 1) At rådgive borgere med handicap og deres pårørende om regler og rettigheder
- 2) vejlede kommunerne om støttemuligheder og sagsbehandling
- 3) Tilbyde habilitering og rehabilitering^{viii}
- 4) Være et videnscenter om og for personer med handicap samt deres pårørende
- 5) Tilbyde kurser til kommuner, borgere med handicap og deres pårørende
- 6) Gennemføre handicapfaglige udredninger i komplicerede sager samt
- 7) Afgive udtalelse i visse sager om ophør af botilbud.

Henvendelser fra borgere, pårørende og fagpersoner

Pissassarfik modtager årligt 50-75 henvendelser fra borgere med handicap, pårørende eller fagpersoner på handicapområdet. Borgerhenvendelserne drejer sig ofte om at komme i habilitering eller rehabilitering på Pissassarfik og de barrierer, den enkelte oplever. Det kan eksempelvis være udfordringer i kontakten med den kommunale sagsbehandler. Henvendelserne fra pårørende drejer sig ofte om hjælpemidler og forespørgsler om psykosocial støtte samt kurser i hjælp og støtte, mens henvendelserne fra fagpersoner typisk omhandler forespørgsler om kurser inden for specifikke diagnoser såsom autisme, ADHD og skizofreni mm. Tabel 2 viser en oversigt over hvor mange borgere, der har været i et forløb på Pissassarfik i henholdsvis 2019, 2020 og 2021.

^{viii} Pissassarfik har primært fokus på habilitering og rehabilitering. Decideret genoptræning er sundhedsvæsnets og kommunernes ansvar, og vedligeholdende træning er kommunernes ansvar.

Tabel 2: Trænings- og undervisningsforløb for borgere inkl. pårørende, ledsagere eller støttepersoner 2019-2021 ^{ix}

BORGERE I FORLØB 2019	I alt	2019 samlet
Borgere	43	73
Støttepersoner eller ledsagere/pårørende	30	
BORGERE I FORLØB 2020	I alt	2020 samlet
Borgere	41	85
Støttepersoner eller ledsagere/pårørende	44	
BORGERE I FORLØB - frem til 30. juni 2021	I alt	Pr. 30. juni 2021 samlet
Borgere	28	44
Støttepersoner eller ledsagere/pårørende	16	

Pissassarfiks rejsehold opsporer borgeres behov og vejleder personale

Rejseholdet under Pissassarfik er startet op i 2021. Rejseholdet har blandt andet til formål at følge op på borgere, der har været i forløb på Pissassarfik, samt at opspore borgere med behov for habilitering eller rehabilitering. Desuden tilbyder rejseholdet supervision og opkvalificering af kommunalt personale, herunder handicapfaglig vejledning og kurser med mere. Det er desuden et formål med rejseholdets aktiviteter at fremme kommunernes viden om og anvendelse af Pissassarfiks tilbud. Kurser på Pissassarfik har haft et særlig fokus på at opkvalificere støttepersoner.

Pissassarfik modtager få anmodninger om hjælp til udredninger

Hidtil har Pissassarfik kun modtaget få anmodninger om at medvirke i faglige udredninger i komplicerede sager. Pissassarfik kan ikke stille diagnoser, men centeret kan med udgangspunkt i en given diagnose iværksætte aktiviteter og observationer, der kan medvirke til at udrede/konkretisere udfordringer, der kan være svære at få øje på i dagligdagen, samt medvirke til at beskrive egnede støtte- og botilbud. Pissassarfik kan dermed foreslå støtte, der kan øge livskvaliteten for den enkelte borgere med handicap. Det er kommunernes ansvar at yde denne støtte.

Overordnet er det indtrykket, at der er et uudnyttet potentiale for kommunernes og Pissassarfiks samarbejde om opkvalificering, rådgivning og udredning.

^{ix} Aktivitetstallene er præget af, at Pissassarfik i perioder ikke har kunnet modtage borgere på grund af COVID-19.

Kommunernes syn på området

Sundhed, habilitering og rehabilitering

Kommunerne beskriver, at et godt samarbejde med sundhedsvæsenet er vigtigt for at sikre personer med handicap tilstrækkelig og passende habilitering og rehabilitering. Omfanget og kvaliteten af samarbejdet varierer dog en del rundt om i landet.

Mange steder mangler sundhedspersonale med relevant specialviden og der er stor udskiftning af personale. Dette gør at udredning tager længere tid end det ville gøre hvis der er faste og stabile personale i sundhedsvæsenet. Mangel på læger, psykiatere, terapeuter og psykologer medfører, at udredningen af borgere ikke er tilstrækkelig. Dette gør det vanskeligt at vurdere støttebehov.

Der er især mangel på personale i psykiatriområdet. En kommune beretter om, at der ikke lokalt er ansat nogen som er tilknyttet psykiatriområdet. Dette medfører, at der er større sandsynlighed for at man laver fejl i for eksempel vurderinger om at en borger har brug for en støtteperson/ledsager. Manglende personale gør også at kommunen mangler støtte og sparring vedr. passende behandling og hjælp til personer med psykisk sygdom. En ansat beskriver arbejdet med denne gruppe som "brandslukning".

Flere kommuner beretter om en utydelig ansvarsfordeling mellem sundhedsvæsenet og kommunerne, da de oplever, at sundhedsvæsenet ikke i tilstrækkelig grad påtager sig ansvaret for udredning og behandling af personer med psykiske lidelser. Derudover er der flere eksempler på uenighed om hvorvidt det er sundhedsvæsenet eller kommunen der er ansvarlig for at betale for en evt. medrejsende støtteperson i forbindelse med en behandlingsrejse.

En nylig kortlægning af Familiecentrene viser, at en del af disse modtager børn og voksne med svære psykiatriske udfordringer. Familiecentrene er ikke gearet til at modtage denne gruppe og det tyder på, at der mangler muligheder for hjælp til personer med psykiatriske udfordringer.

Der er mangel på personale i plejehjemmene og døgntilbud, når der skal udføres rehabilitering af borgeren og følges op på anbefalinger til genoptræning eller vedligeholdende træning. Kommunerne ser meget positivt på samarbejdet med Pissassarfik. Det er en stor fordel at kommunerne kan sende borgere til Pissassarfik for rehabilitering, rådgivning og vejledning til borgeren, samt at kommunen selv kan hente hjælp fra Pissassarfik med for eksempel vurdering af en sag. Det er dog indtrykket, at der er potentiale for øget samarbejde og vidensdeling mellem kommunerne og Pissassarfik.

Tilgængelighed til sundhedsvæsenet er udfordret bl.a. af mangel på tegnsprogstolke. Pissassarfik har en aftale med virksomheden "Småtegn" der udbyder tegnsprogstolkning. Kommunerne har mulighed for at benytte denne i forbindelse med f.eks. udredning og samtaler med borgere.

Kommunerne ønsker et styrket samarbejde med forskellige samarbejdspartnere som Allorfik og familiecentre omkring misbrugsproblematikker.

Ofte lang sagsbehandlingstid og mangel på helhedsorienteret støtte til børn

Flere kommuner beretter om få sagsbehandlere til at behandle en stor mængde sager. Dette medfører at borgeren kan vente meget længe på at få behandlet deres sag.

I flere kommuner er der tvivl om børn der har været udsat for omsorgssvigt eller overgreb kan tilkendes støtte efter Handicapstøtteleven. Ofte vurderer fagpersoner, at et omsorgssvigtet barn vil kunne have gavn af støtte og hjælpemidler efter Handicapstøtteleven, men det er uklart for mange om dette er en mulighed. Det er svært for kommunerne at få en lægelig erklæring eller diagnosticering for omsorgssvigtede børn. Dette er en udfordring, eftersom barnet dermed venter lang tid på at få de hjælpemidler barnet har brug for. Kommunerne er også tit i tvivl om ældre har mulighed for at få hjælp i følge lov om støtte til personer med handicap.

Misforståelsen stammer formentlig fra en praksis i henhold til den tidligere gældende Landstingsforordning nr. 7 af 3. november 1994 om hjælp til personer med vidtgående handicap. Ifølge denne skulle der træffes afgørelse om en person var omfattet af loven. Ifølge denne forordning blev personer med handicap også registreret som handicappede ud fra deres diagnoser. Den nye Handicapstøtteleven tager udgangspunkt i et mere tidssvarende handicapbegreb, som dog også er mere fleksibelt og hvor det kan være vanskeligere at fastslå hvem der er omfattet af retten til støtte.

Jf. § 4 stk. 1 i Inatsisartutlov nr. 20 af 26. juni 2017 om støtte til børn (børnestøtteleven) finder loven også anvendelse på børn, der modtager støtte efter Handicapstøtteleven. § 7 i Handicapstøtteleven forpligter desuden kommunalbestyrelsen til at sørge for, at der er sammenhæng mellem indsatser efter børnestøtteleven henholdsvis Handicapstøtteleven. Der er således ikke i lovgivningen noget der hindrer, at børn modtager støtte efter begge love. Det afgørende er, at barnets tarv og hensynet til en sammenhængende støtte vægtes højest. Vejledningen i anvendelsen af Handicapstøtteleven bør på dette punkt være tydeligere. Såfremt ældre borgere opfylder betingelserne, kan de modtage støtte efter Handicapstøtteleven, hvis deres behov tilsiger dette.

Civilsamfundets syn på området

Sundhedsvæsenet har et bredt tilbud og faglig ekspertise, hvor alle personer med handicap har samme ret til behandling som andre. Ved hjælp af telemedicin får personer med handicap i for eksempel små bygder adgang til behandlinger, oplysninger mm. Der er færre tilbud og mindre specialiserede tilbud på kysten end i Nuuk. Foreningerne fremhæver, at dette medfører en ringere kvalitet og lange ventetider på udredning.

En udfordring på sundhedsområdet for personer med handicap er, at der er stor udskiftning af personale. Dette medfører at patienter ofte skal forklare forhold og/eller sygdom forfra. Der er også sproglige udfordringer, som gør det svært for patienter med handicap. Der er meget materiale som er oversat og information risikerer at gå tabt. Dette skyldes også de forskelligartede grønlandske dialekter. Der er behov for specialiserede tolke, der kan oversætte specialiseret medicinsk sprog. Foreningerne udtrykte ønske om flere ressourcer til personale, sengepladser mv.

Foreningerne påpeger, at der ofte ikke tænkes rettigheder for personer med handicap ind i den offentlige administration. Der er behov for vejledninger i handicaplovgivningen, for at sikre ensartet sagsbehandling for alle personer med handicap uanset hvor man bor i landet.

Sundhedsvæsenets bygninger er ofte gamle og derfor kan tilgængeligheden være begrænset for personer med handicap.

Ældretalsmanden har i sit høringssvar fremhævet, at mange ældre taber funktionsevne grundet manglende behandling og genoptræning af især knæ og hofter.

Relevante rapporter

Tilioqs analyse af borgerhenvendelser for 2020 viser, at den største kategori for henvendelser er støtteforanstaltninger og hjælpemidler (107 ud af i alt 353 henvendelser). Mange borger oplever ikke at få de støtte foranstaltninger og hjælpemidler, der skal til for at overkomme barrierer i samfundet. Analysen gengiver også det ovennævnte billede af, at forskellige myndigheder og forvaltninger ikke koordinerer tilstrækkeligt mellem hinanden ²⁵.

Psykatri og handicap. Tilioq

Tilioq fremhæver i et notat om psykiatri, at store udfordringer med tabu og fordomme om psykiatriske diagnoser, lang ventetid på udredning samt et manglende samarbejde mellem psykiatrisk afdeling på Dronning Ingrid's Hospital i Nuuk og de lokale psykiatriske tilbud (hhv. distriktpsychiatrien og socialpsychiatrien) ²⁶.



Tema 8: Data på handicapområdet

De vigtigste artikler i Handicapkonventionen om tema 8

Konventionens artikel 31 forpligter Grønland til at indsamle og udbrede statistiske oplysninger og data om personer med handicaps levevilkår. Data skal understøtte udviklingen af politikker, som udmønter konventionen i praksis.

Datagrundlaget er meget ringe. Den data der kan trækkes ud af kommunernes sagsbehandlingssystem, Winformatik, er ikke tilstrækkelig til at monitorere udviklingen over tid hvad angår diagnoser, bevillinger og foranstaltninger. Dette gør det svært at udvikle tilbudsvifte og kapacitet i relation til målgrupper f.eks. på selvstyrets døgntilbud.

Institut for menneskerettigheder har også fremhævet den generelle mangel på data der kan understøtte implementering og målsætninger for realiseringen af menneskerettigheder generelt ²⁷.

Tilioq har lavet en række udgivelser der samler data om personer med handicap inden for især arbejdsmarkedet ²⁸.

Underrapportering af antal personer med handicap

Departementet for Sociale Anliggender, Familier og Justitsområdet har lavet statistiske udgivelser om personer med handicap på baggrund af data fra kommunerne. Her fremgår det, at 1542 og 1131 personer i henholdsvis 2017 og 2019 modtog hjælp efter den dagældende forordning og var registreret med et handicap. Tallet for 2020 er en del lavere. Dette kan bl.a. forklares af overgangen til en ny lovgivning hvor personer ikke længere registreres som handicappede. Under alle omstændigheder er disse tal væsentligt lavere end de 15% af befolkningen som WHO anslår har et handicap på verdensplan. Ifølge Tilioq er det mere retvisende at antage, at 8000-10.000 borgere i Grønland har et handicap²⁹. Dette er væsentligt højere end tal fra kommunerne tidligere har indikeret. Der er altså et behov for at afdække hvor mange der har et selvrapporert handicap og hvilken betydning det har for deres liv.

Analyserapport 2019 om døgninstitutioner - Bidrag fra Socialstyrelsen

Med henblik på at skabe et mere inkluderende og vidensbaseret grundlag for at styre og udvikle døgninstitutionsområdet, har Socialstyrelsen i 2019 gennemført en stor spørgeskemaundersøgelse og analyse på det samlede døgninstitutionsområde, herunder døgntilbuddene til personer med handicap.

Analyserapporten bidrager blandt andet til at skabe bedre overblik og viden på følgende områder:

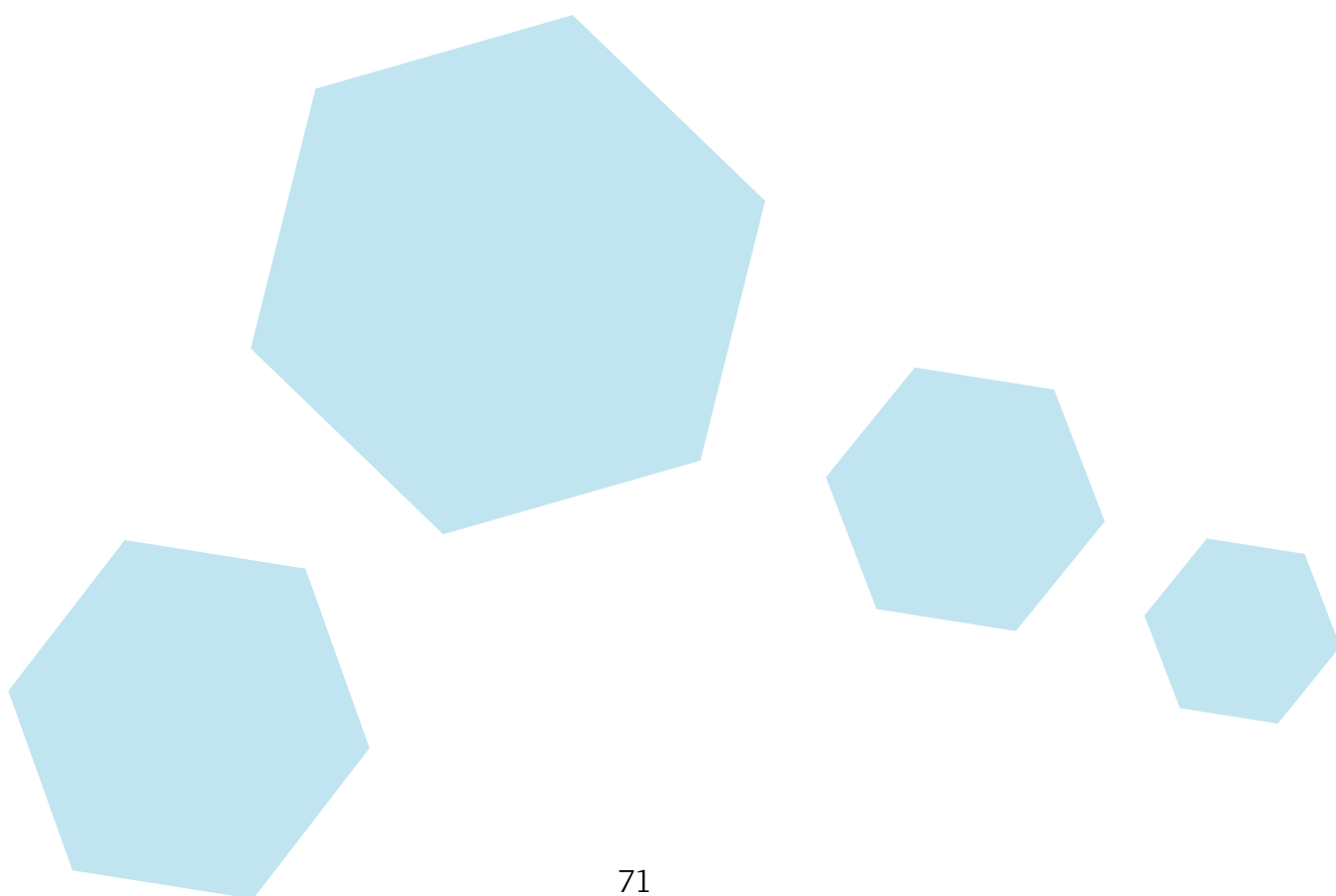
- Beboergruppernes karakteristika og tendenser inden for beboergrupperne
- Beboernes behov sat i relation til døgntilbuddenes kompetencer og ydelser
- Samarbejdet mellem de centrale aktører på området
- De fysiske rammers egnethed til at rumme beboer-/målgrupperne

Frembringelse af viden og data er et vigtigt led i at realisere de konventionsbundne forpligtelser (jf. særligt artikel 4 i konventionen), da der løbende er behov for at skabe grundlag for politiske, administrative og faglige prioriteringer, der kan fremme progression i livsbetingelserne for personer med handicap.

Afslutning

Handicapkonventionen og den kommende handlingsplan har et overordnet fokus: at gøre det lettere for personer med handicap at leve selvstændigt. Derfor er der behov for blandt andet tilgængelige uddannelser, sundhedsydelser og et tilgængeligt arbejdsmarked. Der er flere væsentlige mangler. Blandt andet tegner medarbejdere i kommunerne et billede af et område, hvor der ikke koordineres tilstrækkeligt på tværs mellem forvaltninger i kommunerne, Majoriaq, Sundhedsvæsnet og andre aktører. Medarbejdere i kommunerne mangler vejledning i Handicapstøtteleven og viden om, hvor de kan få støtte og sparring til sagsbehandlingen. Der er mangel på egnede boliger til personer med handicap, ligesom mange oplever ikke at blive forstået og inkluderet på arbejdsmarkedet. En stor udfordring i det grønlandske samfund er det omfattende tabu og skam, der er forbundet med at have et handicap. Der er således flere punkter, hvor der er behov for forbedring og handling. Landets geografiske forhold gør det desuden vanskeligt at lave tilgængelige bygninger mange steder.

Overordnet er der dog også flere væsentlige fremskridt hvad angår efterlevelse af Handicapkonventionen. Af de vigtigste kan nævnes den nye handicapstøttelov, projekterne på uddannelsesområdet og oprettelsen af Tilioq og Pissassarfik. Samlet set har disse tiltag udbygget viden om personer med handicap og forbedret adgangen til uddannelse. Dermed er der gjort vigtige erfaringer, som kan bruges i det fortsatte arbejde..



Slutnoter

- 1 Læs mere i: Grønlands Råd for Menneskerettigheder og Institut for Menneskerettigheder. "Civilsamfund, inddragelse og handicappolitik i Grønland". 2022. s. 6. https://menneskeret.dk/sites/menneskeret.dk/files/media/document/Handicap_Gr%C3%B8nland_DK_WEB_NY.pdf
- 2 Se: Grønlands Råd for Menneskerettigheder og Institut for Menneskerettigheder. "Civilsamfund, inddragelse og handicappolitik i Grønland". 2022. s. 19-20 for en uddybende forklaring. https://menneskeret.dk/sites/menneskeret.dk/files/media/document/Handicap_Gr%C3%B8nland_DK_WEB_NY.pdf
- 3 https://ina.gl/dvd/FM2019/pdf/media/2538939/pkt48_upa2019_bf33_inuit_innarluutillit_national_handlingsplan_inuit_ataqatigiitgruppen_da.pdf
- 4 Grønlands Råd for Menneskerettigheder og Institut for Menneskerettigheder. 2022. "Principper for inddragelse af civilsamfundet på handicapområdet i Grønland". https://menneskeret.dk/sites/menneskeret.dk/files/media/document/Handicap_Gr%C3%B8nland_Folder_DK_WEB.pdf
- 5 Grønlands Råd for Menneskerettigheder og Institut for Menneskerettigheder. "Civilsamfund, inddragelse og handicappolitik i Grønland". 2022. https://menneskeret.dk/sites/menneskeret.dk/files/media/document/Handicap_Gr%C3%B8nland_DK_WEB_NY.pdf og Grønlands Råd for Menneskerettigheder og Institut for Menneskerettigheder. 2022. "Principper for inddragelse af civilsamfundet på handicapområdet i Grønland". https://menneskeret.dk/sites/menneskeret.dk/files/media/document/Handicap_Gr%C3%B8nland_Folder_DK_WEB.pdf
- 6 Grønlands Råd for Menneskerettigheder og Institut for Menneskerettigheder. 2022. "Principper for inddragelse af civilsamfundet på handicapområdet i Grønland". S. 4. https://menneskeret.dk/sites/menneskeret.dk/files/media/document/Handicap_Gr%C3%B8nland_Folder_DK_WEB.pdf
- 7 Inatsisartutlov nr. 1 af 29. maj 2017 om Handicaptalsmand. <http://lovgivning.gl/lov?rid=%7BFFE58690-9A67-40BC-A12D-76052F88F5D9%7D>
- 8 Tilioq og Ilisimatusarfik. 2020. "Holdninger til handicap". <https://tilioq.gl/wp-content/uploads/2020/11/Tilioq-Holdninger-til-Handicap-NOV20-web.pdf>
- 9 Tilioq og Ilisimatusarfik. 2020. "Holdninger til handicap". s. 13. <https://tilioq.gl/wp-content/uploads/2020/11/Tilioq-Holdninger-til-Handicap-NOV20-web.pdf>

-
- 10** Tilioq. 2021. "Handicapforståelse og tabu om handicap. <https://tilioq.gl/wp-content/uploads/2021/12/Handicapforstaaelse-og-tabu-om-handicap-1.pdf>
-
- 11** INI A/S. 2010. Rapport om Undersøgelse for handicaptilgængelighed i offentlige bygninger. <https://naalakkersuisut.gl/-/media/Nanoq/Files/Publications/Department%20for%20Boliger%20Natur%20og%20Miljoe/Teknik%20og%20Landsplanlaegning/Anlaeg/Rapport%20om%20unders%20handicaptilg%20DK.pdf>
-
- 12** Grønlands Råd for Menneskerettigheder og Institut for Menneskerettigheder – Danmarks Nationale Menneskerettighedsinstitution. 2019. "Handicap – status i Grønland 2019". s. 18. https://menneskeret.dk/sites/menneskeret.dk/files/04_april_19/imr_status_handicap_dk.pdf
-
- 13** Uddannelsesstyrelsen. 2022. Folkeskolen i Grønland: https://iserasuaat.gl/emner/folkeskole/publikationer/folkeskolen-i-groenland?sc_lang=da
-
- 14** Sermitsiaq.gl. 2022. "GIF og RG: Tilpas idrætten for personer med handicaps". <https://sermitsiaq.ag/node/235199>
-
- 15** Grønlands Råd for Menneskerettigheder og Institut for Menneskerettigheder – Danmarks Nationale Menneskerettighedsinstitution. 2019. "Handicap – status i Grønland 2019". s. 16. https://menneskeret.dk/sites/menneskeret.dk/files/04_april_19/imr_status_handicap_dk.pdf
-
- 16** Grønlands Råd for Menneskerettigheder og Institut for Menneskerettigheder – Danmarks Nationale Menneskerettighedsinstitution. 2019. "Handicap – status i Grønland 2019". s. 19. https://menneskeret.dk/sites/menneskeret.dk/files/04_april_19/imr_status_handicap_dk.pdf
-
- 17** Tilioq. 2020. "Handicap, bolig og Hjemløshed". S. 4. <https://tilioq.gl/wp-content/uploads/2020/09/Handicap-bolig-og-hjeml%C3%B8shed-til-hjemmeside.pdf>
-
- 18** Hansen, Knud Erik og Hans Thor Andersen. 2013. "Hjemløshed i Grønland". Statens Byggeforskningsinstitut. SBi 2013:13 <https://vbn.aau.dk/da/publications/hjeml%C3%B8shed-i-gr%C3%B8nland>
-
- 19** Naalakkersuisut. 2020. "Personer med vidtgående handicap: Statistisk opgørelse over personer med vidtgående handicap". <https://naalakkersuisut.gl/-/media/Nanoq/Files/Publications/Familie/DK/0709%202020%20Opgrelse%20over%20personer%20med%20handicap%20DK.pdf>
-
- 20** Suliniut 'Kikkulluunniit ikiuisinnaapput' Tiliup Qeqqatalu Kommuni akornanni suleqatigiillutik suliniutaat. "Guide om handicap og job". <https://tilioq.gl/wp-content/uploads/2020/10/Tilioq-Guide-til-Handicap-og-job-DA.pdf>

-
- 21 Suliniut 'Kikkulluunniit ikiuisinnaapput' Tiliup Qeqqatalu Kommuni akornanni suleqatigiillutik suliniutaat. "Guide om handicap og job". <https://tilioq.gl/wp-content/uploads/2020/10/Tilioq-Guide-til-Handicap-og-job-DA.pdf>
-
- 22 Suliniut 'Kikkulluunniit ikiuisinnaapput' Tiliup Qeqqatalu Kommuni akornanni suleqatigiillutik suliniutaat. "Suleqataavunga: Virksomhedernes hensigtserklæringer for at inkludere personer med handicap i arbejde". <https://tilioq.gl/wp-content/uploads/2020/10/Suleqataavunga-hensigtserkl%C3%A6ring-2.pdf>
-
- 23 Tilioq. 2021. "Handicap og arbejde". s. 2. <https://tilioq.gl/wp-content/uploads/2021/10/Handicap-og-arbejde.pdf>
-
- 24 Qeqqata Kommunia og Tilioq: "Typer af beskæftigelse".
-
- 25 Tilioq. 2020. "Et selvstændigt liv Analyse af borgerhenvendelser til Tilioq". s. 17-18. <https://tilioq.gl/wp-content/uploads/2020/05/Tilioq-Henv-Analyse-2020.pdf>
-
- 26 Tilioq. 2020. "Psykiatri og handicap". s. 6-7. <https://tilioq.gl/wp-content/uploads/2020/10/3.-Psykiatri-og-handicap-endelig-KAL-DK.pdf>
-
- 27 Institut for Menneskerettigheder - Danmarks Nationale Menneskerettighedsinstitution. 2021. "MENNESKERETTIGHEDER I FOKUS - Beretning til Inatsisartut 2020-21". s. 14. https://menneskeret.dk/sites/menneskeret.dk/files/media/document/Menneskerettigheder_i_fokus_Beretning_til_Inatsisartut_2020-21_til-g%C3%A6ngelig.pdf
-
- 28 Tilioqs udgivelser: <https://tilioq.gl/vidensbank/handicaptalsmandens-aarsberetninger/>
-
- 29 Tilioq. 2021. "Antallet af personer med handicap". <https://tilioq.gl/wp-content/uploads/2021/10/Viden-om-Antallet-af-personer-med-handicap-i-Groenland-dk.pdf>

NAALAKKERSUISUT
GOVERNMENT OF GREENLAND



Grønlands Selvstyre
Departementet for Børn, Unge og Familier