

2021 -2025



NAALAKKERSUISUT
GOVERNMENT OF GREENLAND

FORVALTNINGSPLAN

For havgående hellefisk i Vestgrønland



Departementet for Fiskeri,
Fangst og Landbrug

INDHOLD

1. Baggrund	1
1.1 Formål, strategi og gyldighedsområde	2
1.2 Gyldighedsperiode og Revisionsbestemmelser	2
1.3 Lovgivning og Forvaltningsansvar	2
2. Introduktion til arten i relation til fiskeri og miljø	3
3. Rådgivning samt styrings- og forvaltningsprincipper i fiskeriet	5
3.1 Videnskabelig rådgivning	6
3.2 Fastsættelse af TAC og kvoter	6
3.2.2 Fordeling af TAC	8
3.3. Reguleringsmekanismer	7
3.3.1 Regulering af kvotemængde	7
3.3.2 Områderegulering	8
3.3.3 Tekniske bevaringsforanstaltninger og forvaltning af såbare marine økosystemer .	9
3.3.4 Forvaltning af Bifangst	9
4. Rapportering og kontrol	10
4.1 Rapportering	11
4.2 Monitoring, Control, and Surveillance (MCS)	11
4.3 Anmeldelser	12
5. Referencer og bilag	13
Bilag 1. Gældende lovgivning af særlig relevans	13
Bilag 2. Udvikling i TAC og fangster	14
Bilag 3. Områdeafgrænsning	15

Henviſning til lovgivning refereret i forvaltningsplanen, findes i vedlagt bilag.



1 BAGGRUND

Foto: Julius Nielsen, Pinngortitaleriffik

1.1 FORMÅL, STRATEGI OG GYLDIGHEDSOMRÅDE

Forvaltningsplanen har til hensigt at sætte rammen for det grønlandske fiskeri efter hellefisk i de havgående områder af Davisstrædet og Baffinbugten. Det vil sige hele den del af Grønlands fiskeriterritorium der er uden for 3 sømil fra basislinjen, der ligger inden for NAFO område 1 (Baffinbugten og Davisstrædet). Forvaltningsplanen omfatter ikke nogen af de kystnære områder inden for 3 sømil fra basislinjen, herunder fjorde, hvor det kystnære fiskeri efter hellefisk foregår.

Det væsentligste mål med denne forvaltningsplan er, at den samlede ressource til enhver tid fiskes bæredygtigt i forvaltningsområderne Sydvestgrønland og Nordvestgrønland, og at ressourcen udnyttes efter princippet om at opnå det maksimale bæredygtige udbytte i overensstemmelse med den videnskabelige rådgivning fra NAFO's Videnskabelige Råd. Den overordnede målsætning i forhold til biodiversiteten og økologien i de vestgrønlandske havområder er at bevare et produktivt økosystem med mange trofiske niveauer og at sårbare marine økosystemer beskyttes.

1.2 GYLDIGHEDSPERIODE OG REVISIONSBESTEMMELSER

Denne forvaltningsplan erstatter forvaltningsplanen fra 2017 og er gældende fra 1. januar 2021 til 31. december 2025, hvor en ny evaluering skal foreligge. Større ændringer i fiskeriets struktur, principper for rådgivningen eller lignende, som konstateres i mellemliggende perioder, kan dog også udløse en revision. Således sikres det, at forvaltningsplanen til en hver tid er retvisende og valid i forhold til det aktuelle fiskeri.

Enhver ændring af forvaltningsplanen kræver godkendelse af Naalakkersuisut, hvorimod ændringer i de medfølgende bilag kan foretages administrativt af Departement for Fiskeri Fangst og Landbrug.

1.3 LOVGIVNING OG FORVALTNINGSANSVAR

Fiskeriloven tillægger Naalakkersuisut ret til at regulere det grønlandske fiskeri. Naalakkersuisut fastsætter årlige TAC'er for Landtingslov om fiskeri (Fiskeriloven) tillægger Naalakkersuisut ret til at regulere det grønlandske fiskeri. Naalakkersuisut fastsætter årlige TAC'er for fiskebestandene på Grønlands fiskeriterritorium og fordeler TAC'en i kvoter under hensyntagen til national lovgivning og internationale aftaler.

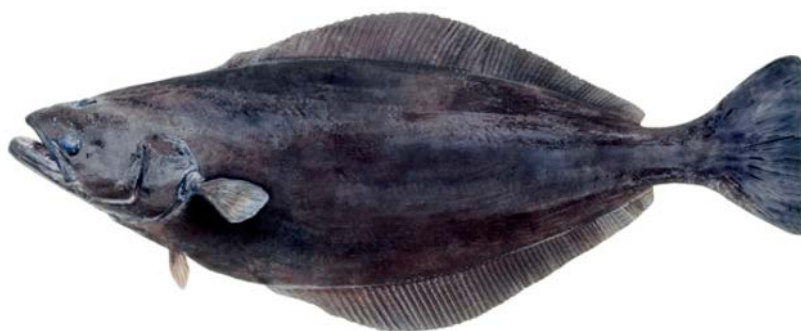
Forvaltningen af fiskeriet i Grønland og ansvaret herfor ligger hos Naalakkersuisut og Naalakkersuisoq for Fiskeri, Fangst og Landbrug. Naalakkersuisoq forbereder beslutningsforslag inden for rammerne af den gældende fiskerilovgivning. Sådanne forslag forelægges til beslutning på de regelmæssige møder i Naalakkersuisut.

De nærmere bestemmelser for licens og kvoter for fiskeriet fremgår bl.a. af Selvstyrets Bekendtgørelse om licens og kvoter til fiskeri.

I henhold til den gældende Fiskerilov er Naalakkersuisoq for Fiskeri, Fangst og Landbrug forpligtet til at høre Fiskerirådet i generelle forvaltningsspørgsmål. Fiskeriloven specificerer ligeledes Fiskerirådets sammensætning.

2

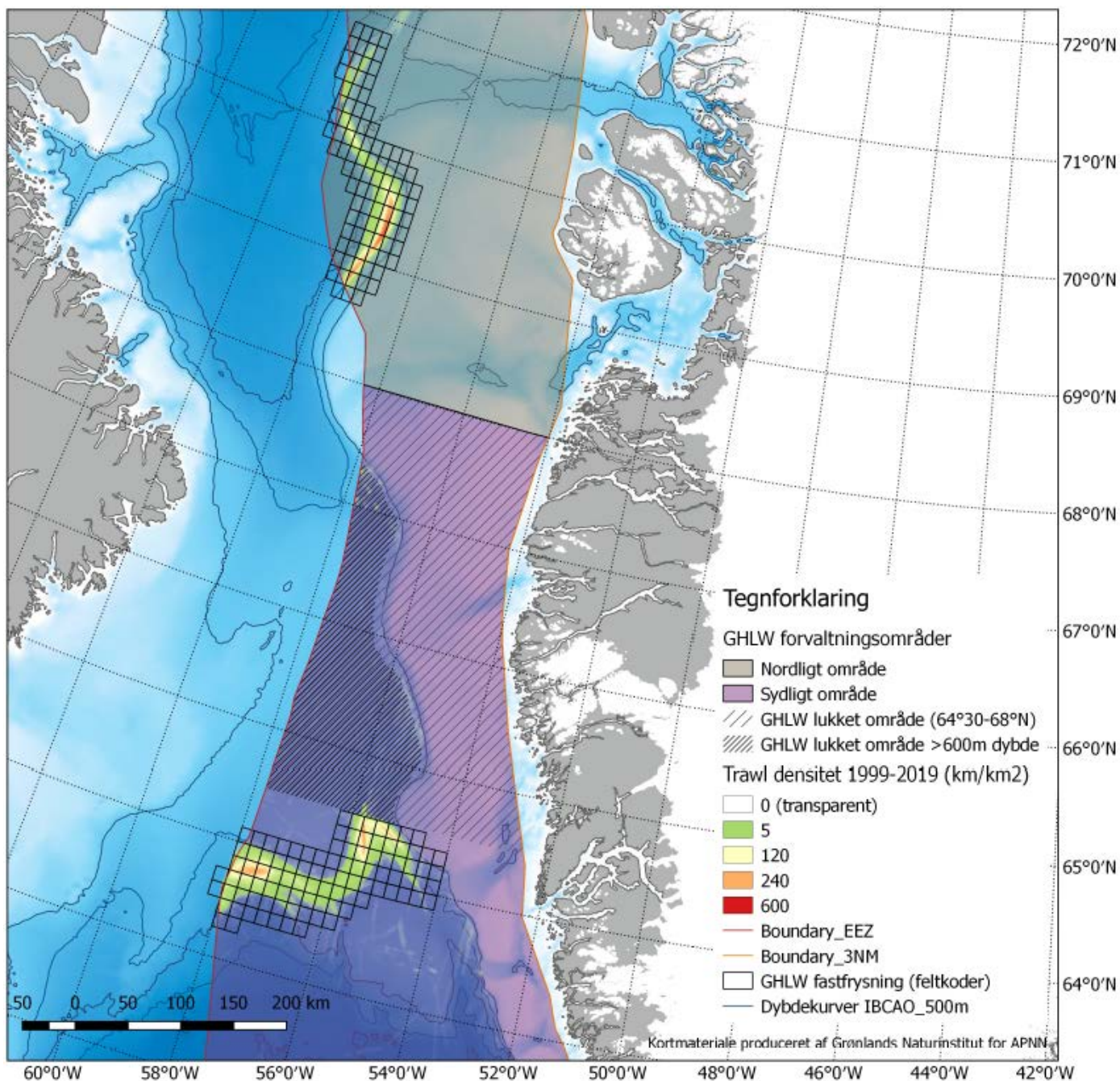
INTRODUKTION TIL ARTEN I RELATION TIL FISKERI OG MILJØ



Bonnie Ross, Ross Illustrations

Hellefisk (*Reinhardtius hippoglossoides*) er en fladfisk som lever i dybder fra 200 m til mere end 2.000 m i et bælte rundt om Nordpolen i farvandene omkring Grønland, Island og Færøerne samt i Barentshavet og Stillehavet. Hellefisken migrerer flittigt mellem farvandene og i Grønland er der en betydelig drift af larver og æg fra de havgående områder til fjordene i Vestgrønland, hvor fisken bliver, men ikke reproduc-

erer sig i nævneværdig grad. I Grønland gyder hellefisken på kontinentalsoklen i Davisstrædet, hvorfra der er drift af æg og larver op langs hele vestkysten til Baffinbugten. Bankerne i Davisstrædet udgør det vigtigste opvækstområde for juvenile hellefisk i Grønland.



Billede 1: Kort over forvaltningsområderne

Det havgående fiskeri efter hellefisk i Vestgrønland foregår på dybder mellem 600 og 1500 meter på kontinentalskråningen grænsende op til dybhavs-bassinerne i hhv. Baffinbugten og Davisstrædet og udføres hovedsageligt af trawlere og lejlighedsvist med langlinefartøjer. Grønlandske fartøjer fisker de største mængder af hellefisk i området, men også fartøjer fra Færøerne, Norge, Rusland og flere EU-lande fisker på kvoter opnået gennem bilaterale forhandlinger med Grønland. Den historiske udvikling i fiskeriets TAC og fangster for hele NAFO område 0+1 kan ses i Bilag 2.



Foto: Royal Greenland A/S

3

RÅDGIVNING SAMT STYRINGS- OG FORVALTNINGS- PRINCIPPER I FISKERIET

3.1 VIDENSKABELIG RÅDGIVNING

NAFO's Videnskabelige Råd har leveret den videnskabelige rådgivning for den havgående hellefiskebestand i NAFO rådgivningsområderne 0 og 1 siden 1979. Frem til 1994 inkluderede rådgivningen både de kystnære og havgående områder i NAFO 0 og 1. Fra 1994 blev der givet separat rådgivning for de kystnære områder i NAFO 1A, Qaanaaq undtaget, og med start i 2020 gives der også separat rådgivning for de kystnære områder i NAFO 1B-F.

Rådgivningen er baseret på ICES vejledning om data-begrænsede bestande (data-limited stocks) hvor F-baserede referenc punkter ikke kan bestemmes og referencepunktet Blim estimeres på baggrund af survey data. Analyserne kræver at der foreligger dokumentation om fiskeriets arts- og størrelsessammenhæng på grundlag af blandt andet logbøger og uafhængig survey-data. Denne dokumentation leveres af erhvervet, Grønlands Fiskerilicenskontrol og Grønlands Naturinstitut. Survey-tids-serien fra 1997 blev imidlertid afbrudt i 2017, hvor survey-fartøjet blev taget ud af drift. Efterfølgende har rådgivningen været baseret på et kvalitativt review af tilgængelige data (surveydata indtil 2017 og opdaterede fangstdata (logbøger)).

3.2 FASTSÆTTELSE AF TAC OG KVOTER

For at sikre at den samlede ressource til enhver tid fiskes bæredygtigt efter princippet om at opnå det maksimale bæredygtige udbytte, er udgangspunktet for fastsættelsen af TAC den videnskabelige rådgivning fra NAFO's Videnskabelige Råd.

Fra et samfundsøkonomisk og erhvervsmæssigt perspektiv er det hensigtsmæssigt at undgå store og pludselige udsving i de årlige fangster. På denne baggrund foreskriver forvaltningsplanen at Naalakkersuisut fastsætter TAC i overensstemmelse med den videnskabelige rådgivning under den forudsætning at TAC maksimalt må variere med 15 % pr. år.

Kun i ekstraordinære tilfælde, hvor den videnskabelige rådgivning indikerer at biomassen vil stige eller falde i en ekstraordinær grad, kan der afviges fra ovenstående styringsregel for fastsættelse af TAC. I sådanne tilfælde skal Fiskerirådet indkaldes og tilforordne den nødvendige ekspertise med henblik på at finde en løsning på problemstillingen samt problemer, der måtte forventes at opstå.

De situationer, der opfattes som ekstraordinære, og som medfører indkaldelse af Fiskerirådet, er følgende:

1. **Når den videnskabelige rådgivning anbefaler fald i TAC'en på mere end 15 %.**
2. **Når den videnskabelige rådgivning anbefaler stigning i TAC'en på 20 % eller derover.**

Fiskerirådet skal i sådanne ekstraordinære situationer rådgive Naalakkersuisut om mulige løsninger efter indstilling fra Departementet. I sådanne ekstraordinære situationer kan Naalakkersuisut vælge at afvige fra den ovenfor beskrevne styringsregel for fastsættelse af TAC.

Fastsættelsen af TAC skal så hurtigt som muligt bringes i overensstemmelse med den videnskabelige rådgivning.

Inden Naalakkersuisoq for Fiskeri, Fangst og Landbrug foreligger Naalakkersuisut beslutningsforslag om fastsættelsen af TAC for havgående hellefisk i Vestgrønland, har Fiskerirådet været hørt i sagen og Fiskerirådets høringssvar er en del af grundlaget for indstillingen.

3.2.2 Fordeling af TAC

Når den totale TAC er fastsat, deles den af Naalakkersuisut ligeligt (50/50%) med Canada.

Naalakkersuisut fordeler efterfølgende den grønlandske TAC ligeligt mellem forvaltningsområderne Nordvestgrønland og Sydvestgrønland.

Herefter gennemfører Naalakkersuisut bilaterale forhandlinger med Norge, Rusland og Færøerne samt Joint Committee møder med EU Kommissionen. Som resultat af disse møder, kan bestemte mængder af havgående hellefisk allokeres til tredje lande.

Grønlandske rederier og fiskerier allokeres den del af den grønlandske TAC, der resterer efter fordelingen med Canada og de bilaterale forhandlinger.



3.3 REGULERINGSMEKANISMER

3.3.1 Regulering af kvotemængde

Fiskeriet forvaltes via tidsbegrænsede licenser med højst tilladte fangstmængder. Licenserne er områdespecifikke og det er ikke muligt at flytte kvotemængder mellem licenser fra de to forskellige forvaltningsområder (Nordvestgrønland og Sydvestgrønland).

I henhold til de gældende protokoller for Grønlands bilaterale partnerskaber, udsteder Departementet for Fiskeri, Fangst og Landbrug licenser til tredje lande eller tredje landes aktører.

Naalakkersuisut tildeler grønlandske aktører licens til havgående fiskerier på baggrund af indstilling fra Naalakkersuisoq for Fiskeri, Fangst og Landbrug efter behandling af licensansøgninger i henhold til en konkret vurdering af den fastsatte kvote, det samlede antal ansøgninger og de fastsatte kriterier for licenstildeling.

Fartøjer der deltager i fiskeriet, kan pålægges at indsamle biologiske prøver til Grønlands Naturinstitut. Krav om biologisk prøvetagning fastsættes af Departementet i samarbejde med Grønlands Naturinstitut og nærmere instruks herom vedlægges licenserne som bilag.



3.3.2 Områderegulering

Det havgående fiskeri efter hellefisk i Vestgrønland må kun foregå i NAFO 1 uden for 3 sømil uden for fiskeriterritoriets basislinje. For at undgå en lokal overudnyttelse af bestanden af hellefisk, forvaltes fiskeriet i forvaltningsområderne Nordvestgrønland (Baffinbugten) og Sydvestgrønland (Davisstrædet).

Forvaltningsområde:	Områdedefinition:
Nordvestgrønland (Baffinbugten)	Den del af fiskeriterritoriet uden for linjen 3 sømil uden for basislinjen, der er beliggende mellem 78°10'N og 68°00'N
Sydvestgrønland (Davisstrædet)	Den del af fiskeriterritoriet uden for linjen 3 sømil uden for basislinjen, der er beliggende mellem 68°00'N og 59°00'N vest for 44°00'W, samt den del af fiskeriterritoriet, og syd for 59°00'N og vest for 42°00'W

Bundtrawl kan have en beskadigende effekt på havbunden og eftersom der på nuværende tidspunkt forefindes begrænset kendskab til havbundens flora og fauna i Vestgrønland, kan fiskeri med bundberørende redskaber uforvarende komme til at beskadige sårbare marine økosystemer. Nærværende forvaltningsplan foreskriver derfor, at trawlfiskeriet omfattes af områdeafgrænsning iht. Bilag 3. Foranstaltningen er gældende indtil Departement for Fiskeri, Fangst og Landbrug i samråd med Grønlands Naturinstitut, Departement for Forskning og Miljø og Fiskerirådet vurderer, at der foreligger tilstrækkeligt kendskab til havbundens flora og fauna i Vestgrønland til at understøtte en målbevidst forvaltning med hensigten at bevare økosystemets generelle struktur og produktivitet eller når der foreligger en forvaltningsplan for havbunden. Af bilaget fremgår forudsætningerne for en revision af områdeafgrænsningen.

Fiskeri med langline betragtes ikke som værende skadeligt for havbundens flora og fauna i samme omfang bundtrawl, og er derfor ikke underlagt samme områdeafgrænsning.

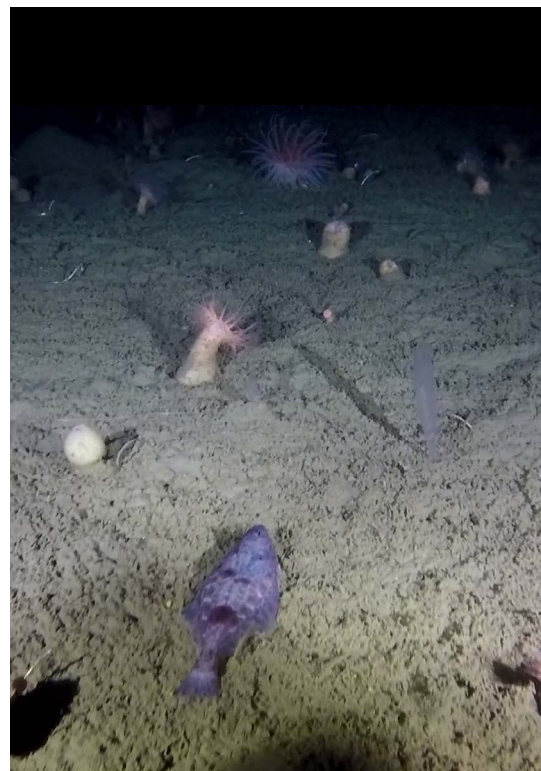
Yderligere specifikationer og kriterier for udpegning og regulering af sårbare marine områder forventes udlagt i en kommende forvaltningsplan for havbunden.

3.3.3 Tekniske bevaringsforanstaltninger og forvaltning af sårbare marine økosystemer

Fiskeriets tekniske bevaringsforanstaltninger og forvaltningen af sårbare marine økosystemer er reguleret gennem Selvstyrets bekendtgørelse om tekniske bevaringsforanstaltninger i fiskeriet.

Hvis der ved rapportering, videnskabelige undersøgelser eller kontrol konstateres en høj forekomst af koraller, havsvampe eller søfjer, skal Departement for Fiskeri, Fangst og Landbrug i samråd med Grønlands Naturinstitut, Departement for Forskning og Miljø og Fiskerirådet vurdere, om der er tale om et sårbart marint økosystem, der skal lukkes for fiskeri med bundberørende redskaber.

Området mellem 64°30'N og 68°N ved Vestgrønland er lukket for trawlfiskeri efter hellefisk iht. Selvstyrets bekendtgørelse om tekniske bevaringsforanstaltninger i fiskeriet.



3.3.4 Forvaltning af Bifangst

Bifangst i fiskeriet skal håndteres og registreres i henhold til Selvstyrets bekendtgørelse om fiskeriets bifangster samt Selvstyrets bekendtgørelse om rapportering af indhandlinger af fisk og fiskeprodukter.

Grønlandshaj kan optræde som bifangst i langline fiskeriet, og iht. gældende forvaltningspraksis, skal grønlandshajer så vidt muligt genudsættes i live.

Hvis der ved rapportering, videnskabelige undersøgelser eller kontrol konstateres en høj bifangst i tid eller rum af en given art, herunder grønlandshaj, skal Departement for Fiskeri, Fangst og Landbrug i samråd med Grønlands Naturinstitut og Fiskerirådet vurdere, om der skal tages særlige forholdsregler for at sikre, at bifangstniveauet holdes på et acceptabelt niveau under hensyntagen til artens biologiske status. Sådanne forholdsregler kan inkludere område- og periodelukninger eller andre tiltag der skal sikre at ingen arter belastes ud over deres biologiske potentiale.



© Julius Nielsen, Pinngortitaleriffik



Foto: Polar Seafood A/S

4

RAPPORTERING OG KONTROL

4.1 RAPPORTERING

I havgående fiskerier er der flere typer af rapportering, som fartøjet/skipper er forpligtet til at afgive. Monitorering af fiskeriet sker først og fremmest gennem fartøjets pligt til at afgive meldinger og føre logbog. Forud for logbogen skal større fartøjer sende meldinger om sine aktiviteter og fangster, heriblandt aktivmelding, ankomstmelding, ugemelding og passivmelding. Herudover er alle havgående fartøjer omfattet af et elektronisk fartøjsovervågningssystem kaldet VMS (Vessel Monitoring System).



4.2 MONITORING, CONTROL, AND SURVEILLANCE (MCS)

Kontrol af fiskerierne varetages af Grønlands Fiskerilicenskontrol (GFLK) gennem fysisk kontrol og administrativ kontrol.

Kontrol af havgående fiskerier foretages på følgende måder:

- Monitorering af meldinger, logbogsdata, indhandlingsdata og fartøjsovervågning, herunder registrering og validering
- Port State Control (PSC)
- Observatører på fartøjer
- Inspektion til søs (Arktisk Kommando)
- Landingskontrol

Den administrative kontrol foregår på GFLK's hovedkontor i Nuuk. Kontrollen foregår ved, at de oplysninger, som tilgår GFLK i kraft af rapporteringspligten, herunder logbogspligten og fartøjsovervågningen, verificeres. Således bliver meldinger for eksempel sammenlignet med logbøger og VMS-data for at sikre, at mængder og positioner stemmer overens i alle rapporteringer.

GFLK varetager herudover Port State Control (PSC), hvor GFLK validerer grønlandske fangster, der landes i udenlandske havne.

GFLK råder over et korps af observatører, der foretager den fysiske kontrol af det havgående fiskeri. Observatørerne kan sættes ombord på grønlandske og udenlandske fiskerifartøjer, der har licens til fiskeri i Grønland, eller grønlandske fartøjer der har licens til fiskeri i international zone.

Derudover har GFLK et udstrakt samarbejde med Arktisk Kommando, som også udfører fysisk kontrol. Arktisk Kommando har ret til at borde, kontrollere og eventuelt opbringe samtlige fartøjer i det havgående fiskeri efter hellefisk (grønlandske og udenlandske fartøjer). Arktisk Kommando har specialuddannede fiskeriofficerer, der kan foretage kontrol af fiskeredskaber og lastens overensstemmelse med logbogsførte mængder. Arktisk Kommando har politimyndighed, der udøves i samarbejde med Politimesterembedet i Grønland.

GFLK's sidste fysiske kontrolelement af det havgående fiskeri er landingskontrol. Landingskontrollen foretages af GFLK's fiskerikontrollører, når et fiskefartøj er anløbet en grønlandsk havn og skal losse. Hele losningen bliver overset af kontrollørerne, der også vejer de pakkede fiskevarer og emballage.

Dagsmeldinger

Når en kvote eller en fartøjskvote nærmer sig opfiskning, kan GFLK pålægge vedkommende fartøjer at indsende daglige meldinger. Disse skal have samme indhold som ugemeldingen. Dette gøres for at følge fiskeriet tættere og dermed lukke rettidigt.

Stop af fiskeri

Når kvoten nærmer sig opfiskning har GFLK myndigheden til at lukke det pågældende fiskeri.

4.3 ANMELDELSER

GFLK kan indgive politianmeldelse ved overtrædelse af reglerne for fiskeriet.

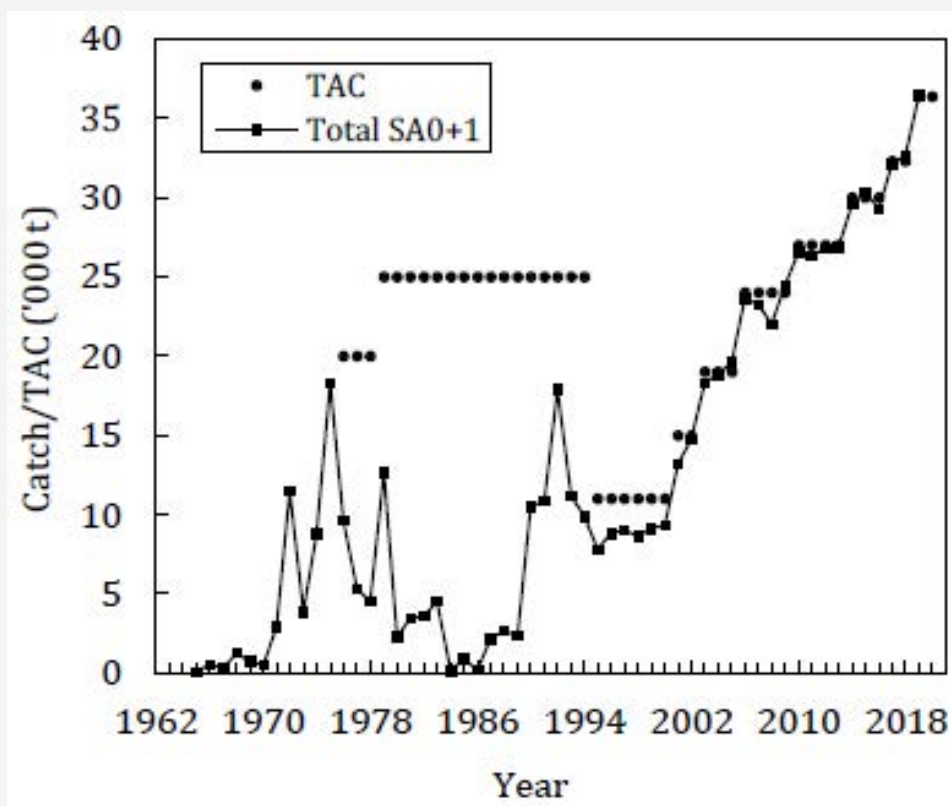


BILAG 1. GÆLDENDE LOVGIVNING AF SÆRLIG RELEVANS

- Landstingslov nr. 18 af 31. oktober 1996 (med senere ændringer) om fiskeri
- Selvstyrets bekendtgørelse nr. 47 af 18. december 2020 om licens og kvoter til fiskeri
- Selvstyrets bekendtgørelse nr. 4 af 30. marts 2017 om tekniske bevaringsforanstaltninger i fiskeriet
- Selvstyrets bekendtgørelse nr. 14. af 6. december 2011 om fiskeriets bifangster
- Selvstyrets bekendtgørelse nr. 7 af 4. april 2016 om rapportering af indhandlinger af fisk og fiskeprodukter
- Selvstyrets bekendtgørelse nr. 18 af 9. december 2010 om kontrol med havgående fiskeri
- Hjemmestyrets bekendtgørelse nr. 21 af 30. maj 2001 om overvågning af fiskefartøjer via satellit
- Hjemmestyrets bekendtgørelse nr. 3 af 18. marts 2004 om fiskeriobservatørers op gaver og beføjelser
- Selvstyrets bekendtgørelse nr. 48. af 18. december 2020 om beregningsmetoder ved rapportering af visse fangster

Alt relevant lovgivning om fiskeri i Grønlands kan tilgås på lovgivning.gl

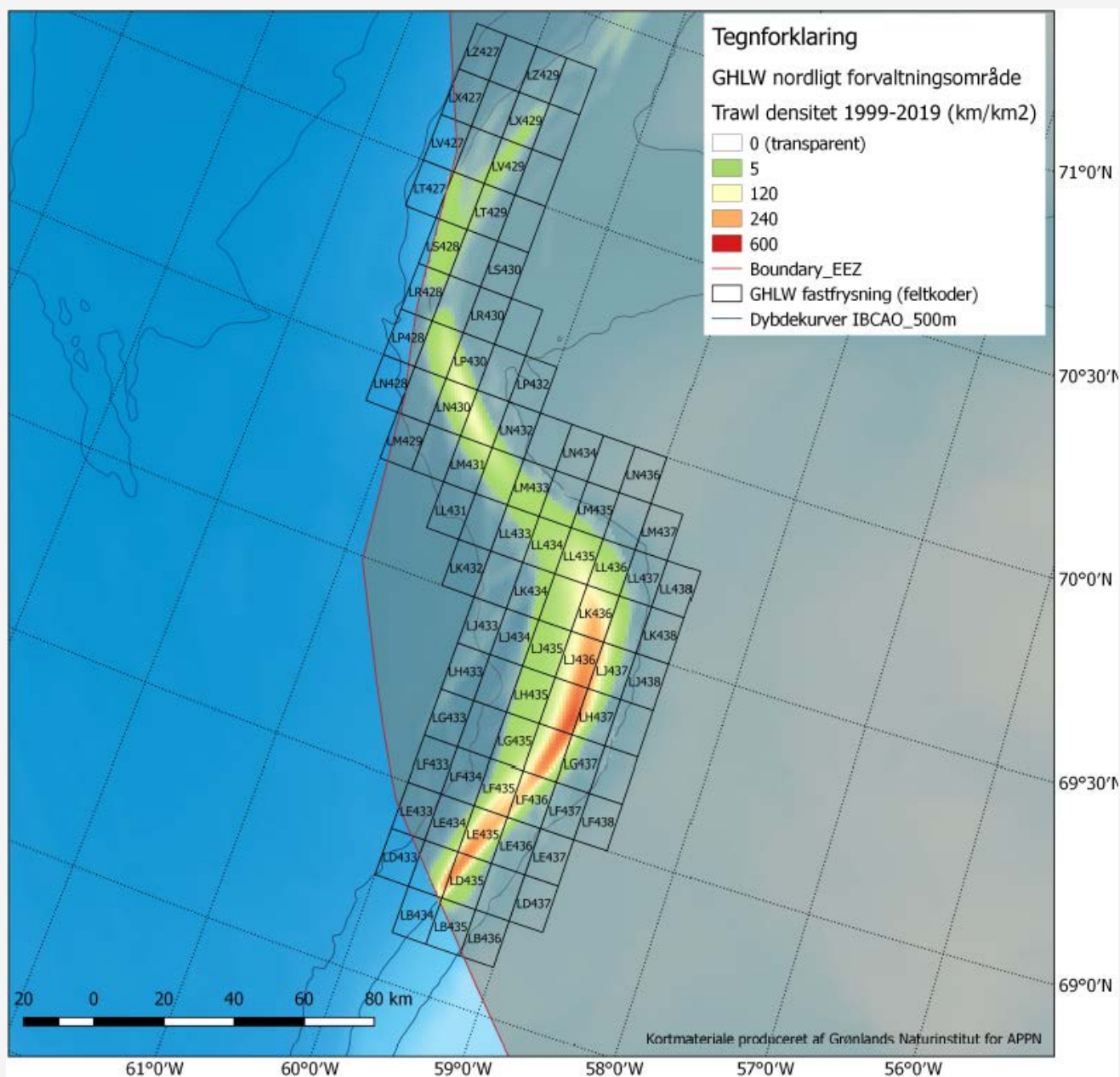
BILAG 2. UDVIKLING I TAC OG FANGSTER



UDVIKLING I TAC OG FANGSTER 1962-2020
KILDE: NAFO'S VIDENSKABELIGE RÅD, 2020

BILAG 3. OMRÅDEAFGRÆNSNING

Det havgående fiskeri efter hellefisk med bundtrawl i Vestgrønland er centreret omkring to gængse fiskeripladser i forvaltningsområderne Sydvestgrønland og Nordvestgrønland. Områderne har været befisket intensivt i mange år og anses ikke for at være sårbare marine områder. Trawlfiskeri inden for de angivne feltkoder i oversigtskortene herunder er fortsat tilladt.

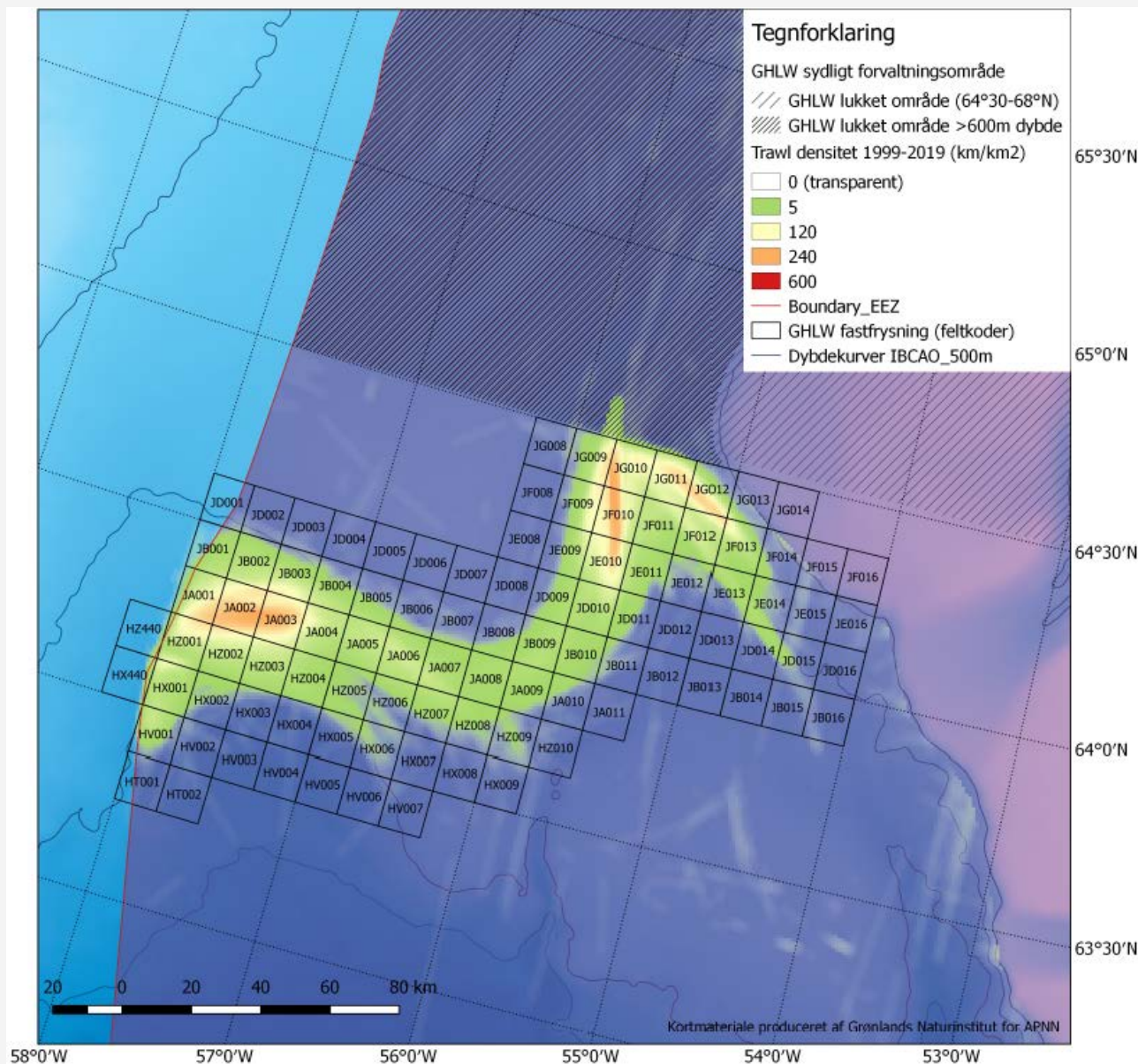


Billede 2: Nordvestgrønland

Ved helt særlige omstændigheder, kan licenshavere af Departement for Fiskeri, Fangst og Landbrug opnå tilladelse til at fiske uden for de gængse fiskeripladser.

Departementet for Forskning og Miljø er, i samarbejde med relevante interessenter, herunder Departementet for Fiskeri, Fangst og Landbrug, i gang med at udarbejde rammerne for en generel forvaltningsplan for havbunden, der samtidig kan ligge til grund for en beskyttelse af særligt sårbare områder.

Områdefrænsningen af Bilag 3 skal af Departement for Fiskeri, Fangst og Landbrug i samråd med Grønlands Naturinstitut og Fiskerirådet revideres, når der foreligger yderligere dokumentation om havbunden i Vestgrønland eller når der foreligger en forvaltningsplan for havbunden.



Billede 3: Sydvestgrønland