

2023-2027



NAALAKKERSUISUT
GOVERNMENT OF GREENLAND

FORVALTNINGSPLAN

For havgående hellefisk i Østgrønland



Departementet for
Fiskeri og Fangst

INDHOLD

1. Baggrund	1
1.1 Formål, strategi og gyldighedsområde	2
1.2 Gyldighedsperiode og Revisionsbestemmelser	2
1.3 Lovgivning og Forvaltningsansvar	3
2. Introduktion til arten i relation til fiskeri og miljø	4
3. Rådgivning samt styrings- og forvaltningsprincipper i fiskeriet	6
3.1 Videnskabelig rådgivning	7
3.2 Fastsættelse af TAC og kvoter	7
3.2.1 Fordeling af TAC	7
3.3. Reguleringsmekanismer	8
3.3.1 Regulering af kvotemængde	8
3.3.2 Områderegulering.....	8
3.3.3 Tekniske bevaringsforanstaltninger og forvaltning af sårbare marine økosystemer	9
3.3.4 Forvaltning af bifangst	9
4. Rapportering og kontrol	10
4.1 Rapportering	11
4.2 Monitoring, Control, and Surveillance (MCS)	11
4.3 Stop af fiskeri	12
4.4 Anmeldelser	12
5. Referencer og bilag	13
Bilag 1. Gældende lovgivning af særlig relevans	13



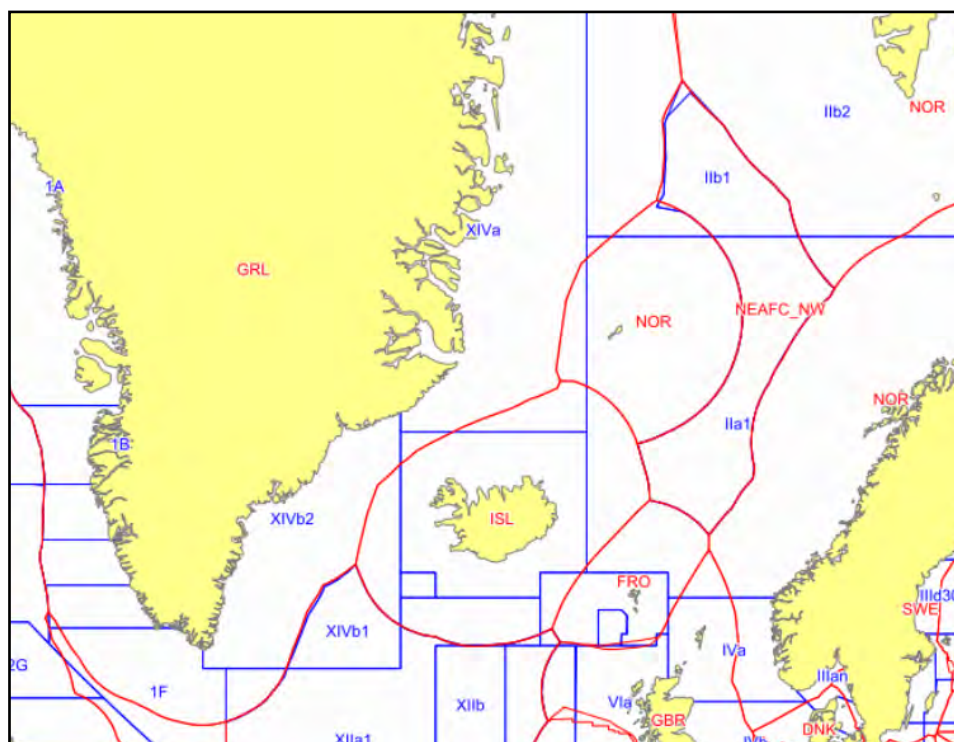
1 BAGGRUND

Foto: Julius Nielsen, Pinngortitaleriffik

1.1 FORMÅL, STRATEGI OG GYLDIGHEDSOMRÅDE

Forvaltningsplanen har til hensigt at fastlægge rammerne for det grønlandske fiskeri efter hellefisk i det havgående fiskeri i Østgrønland. Det vil sige området, der befinder sig uden for 3 sømil fra basislinjen, der ligger indenfor ICES-områderne XIVa (14a) og XIVb (14b).

Hovedformålet med denne forvaltningsplan er, at hellefiskeressourcen i Østgrønland til enhver tid forvaltes igennem et bæredygtigt fiskeri og bevarer en balance i fiskeriet, der sikrer en maksimal bæredygtig udnyttelse af hellefiskeressourcen. Den overordnede målsætning i forhold til biodiversiteten i de østgrønlandske havområder, er at bevare et produktivt økosystem, hvor sårbare marine økosystemer samtidig beskyttes.



Kort 1
Østgrønland indeholdende den grønlandske EEZ og ICES-rådgivningsområderne.

1.2 GYLDIGHEDSPERIODE OG REVISIONSBESTEMMELSER

Denne forvaltningsplan vil træde i kraft d. 1. januar 2023 og vil være gyldig i en periode på fem år, frem til 31. december 2027, hvor en ny evaluering af forvaltningsplanen skal foreligge. På dette grundlag har Naalakkersuisut mulighed for at revidere planen, såfremt det findes ønskeligt, eller der vurderes behov herfor.

Hvis der konstateres større ændringer i fiskeriet eller i principperne for rådgivningen o.l., kan dette inden for denne femårige periode udløse en revision af forvaltningsplanen. Således sikres det, at forvaltningsplanen til enhver tid er retvisende og gyldig i forhold til det aktuelle fiskeri.

Enhver ændring af forvaltningsplanen kræver en godkendelse af Naalakkersuisut, hvorimod ændringer i de medfølgende bilag kan foretages administrativt af Departementet for Fiskeri og Fangst.



Foto: Polar Princess

1.3 LOVGIVNING OG FORVALTNINGSANSVAR

Fiskeriloven tillægger Naalakkersuisut ret til at regulere det grønlandske fiskeri. Naalakkersuisut fastsætter årligt TAC'er for arterne i det grønlandske fiskeri og fordeler herefter TAC'en i kvoter i henhold til national lovgivning og internationale aftaler.

Forvaltningen af fiskeriet i Grønland, og ansvaret herfor, ligger hos Naalakkersuisut og Naalakkersuisoq for Fiskeri og Fangst. Det er Naalakkersuisoqs opgave at forberede beslutningsforslag inden for rammerne af den gældende fiskerilovgivning. Sådanne forslag forelægges til beslutning på de regelmæssige møder i Naalakkersuisut.

De nærmere bestemmelser for licenser og kvoter for grønlandske fiskerier fremgår til enhver tid af Selvstyrets Bekendtgørelse om licens og kvoter til fiskeri. I henhold til den gældende Fiskerilov, er Naalakkersuisoq for Fiskeri og Fangst forpligtet til at høre Fiskerirådet i generelle forvaltningsspørgsmål. Fiskeriloven specificer ligeledes Fiskerirådets sammensætning.

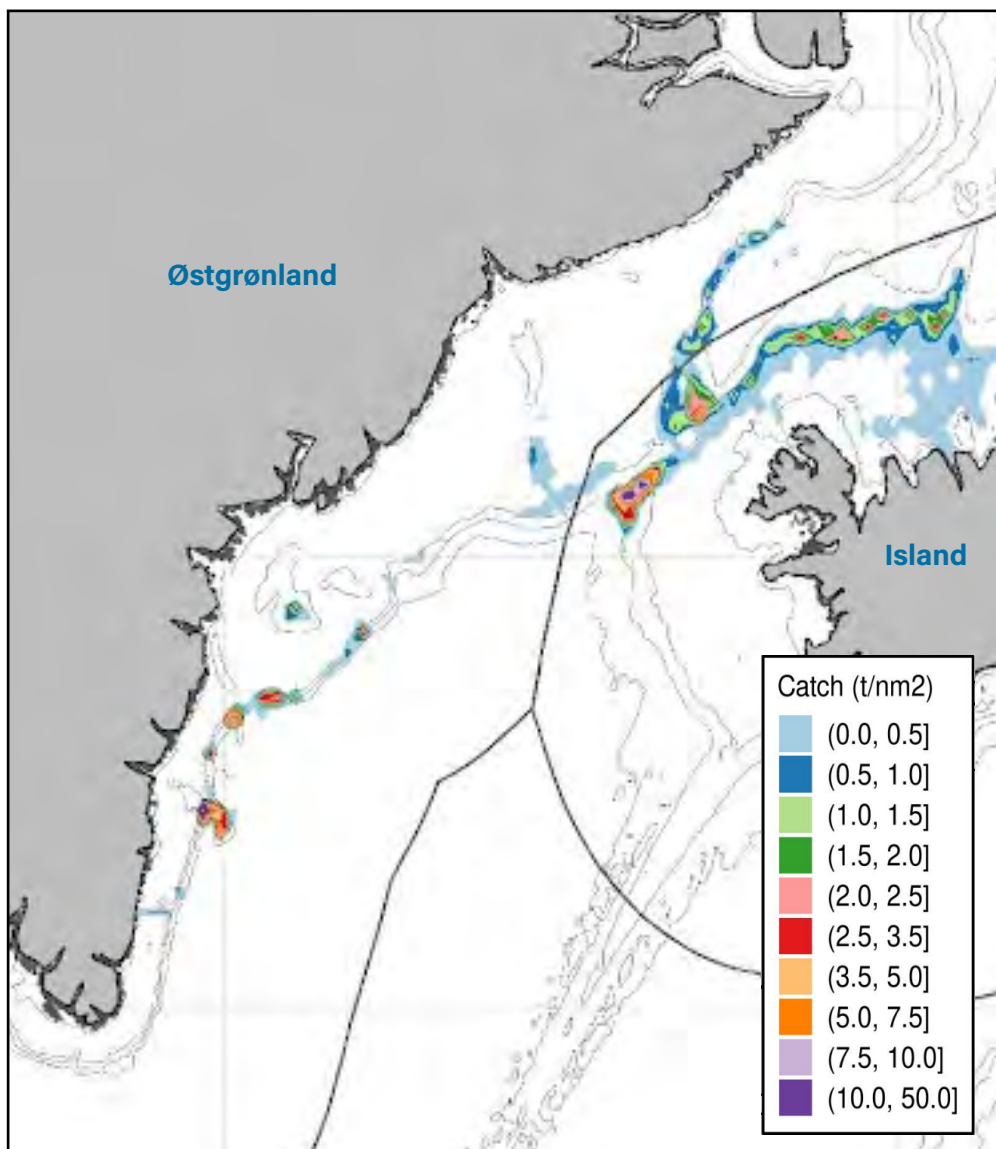
2 INTRODUKTION TIL ARTEN I RELATION TIL FISKERI OG MILJØ



Hellefisk (*Reinhardtius hippoglossoides*) er en fladfisk, som lever i dybder fra 200 m til mere end 2.000 m i et bælte rundt om Nordpolen i farvandene omkring Canada, Grønland, Island og Færøerne samt i Barentshavet og Stillehavet.

Hellefisk ved Østgrønland er en del af en større bestand, der strækker sig fra Østgrønland til Island og videre til Færøerne. Gydeområdet er ikke nøjagtigt kendt, men antages at være vest for Island grænsende til Danmarksstrædet. Æg og larver er observeret i Irmingerhavet, drivende mod Østgrønland med Irmingerstrømmen, men opvækstområderne er ikke kendte. De yngste fisk i området er således ældre end 3-4 år.

Det havgående fiskeri med trawl i Østgrønland er begrænset til kontinentalskrænten ud mod Irmingerhavet og i Danmarksstrædet på dybder mellem 500 m og 1200 m fra ca. 61°N til 69°N breddegrad. Mere end halvdelen af de totale fangster bliver taget i det sydlige område omkring 62°N breddegrad og størstedelen af fiskeriet finder sted fra april til oktober. Langlinefiskeriet, der udgør en væsentlig mindre del af fiskeriet, foregår ofte længere inde på kontinentalsoklen mens det resterende fiskeri, trawlfiskeriet, foregår på skrænterne. Tyskland dominerer fiskeriet af hellefisk, mens Norge, Grønland, Rusland og Færøerne er de øvrige nationer i fiskeriet i Østgrønland.



Billede 1

Kort over trawlfiskeriet i 2021 (Fangst i tons/nm²) efter hellefisk ved Østgrønland og vestlige Island med Grønland og Islands økonomiske eksklusive zoner (EEZ) markeret.



Foto: Julius Nielsen, Pinngortitaleriffik

3

RÅDGIVNING SAMT STYRINGS- OG FORVALTNINGSPRINCIPPER I FISKERIET

3.1 VIDENSKABELIG RÅDGIVNING

Den videnskabelige rådgivning for bestanden gives årligt af ICES (Det Internationale Havforskningsråd). Da der ikke er en fælles forvaltningsplan for hele bestandsområdet, baserer rådgivningen sig på bæredygtighedsprincippet, MSY (maksimalt vedvarende udbytte), og gives samlet for hele bestanden i ICES-områderne 5, 6, 12 og 14 (Island, Færøerne, vest for Skotland, nord for Azorerne og Østgrønland). Bestandsvurderingen er en såkaldt kategori 1 vurdering, hvilket betyder at vurderingen er kvantitativ og baserer sig på det højeste data/modelniveau. Det vil sige, at der benyttes fangstdata fra videnskabelige togter og fra fiskeriet, samt landingsdata fra fiskeriet, der samlet indgår i en produktionsmodel.

Fiskeriet har de sidste år været på et bæredygtigt niveau og fiskeridødeligheden fluktuerer omkring det optimale niveau (F_{msy}). Bestanden vurderes som sund og langt fra nedre referencepunkter ($B_{trigger}$ og B_{lim}).

3.2 FASTSÆTTELSE AF TAC OG KVOTER

For at sikre, at den samlede hellefiskeressource i Østgrønland til enhver tid fiskes bæredygtigt, efter princippet om at opnå det maksimale bæredygtige udbytte, er udgangspunktet for fastsættelsen af TAC'en den videnskabelige rådgivning fra ICES.

I lyset af dette, foreskriver forvaltningsplanen, at Naalakkersuisut fastsætter TAC i overensstemmelse med den videnskabelige rådgivning for hellefiskeressourcen i Østgrønland og den til en hver tid gældende forvaltnings- og fordelingsaftale mellem kyststaterne Island, Grønland og Færøerne.

Inden Naalakkersuisoq for Fiskeri og Fangst foreligger beslutningsforslaget om fastsættelsen af TAC for havgående hellefisk i Østgrønland, skal Fiskerirådet have været hørt i sagen, og Fiskerirådets hørings svar er en del af grundlaget for indstillingen til Naalakkersuisut. Derudover sendes TAC-forslaget i offentlig høring.

3.2.1 Fordeling af TAC

Den grønlandske andel af den samlede TAC for hellefisk i Østgrønland administreres gennem ét forvaltningsområde i Østgrønland. Herefter gennemfører Naalakkersuisut forhandlinger med dets bilaterale partnere, samt Joint Committee møder med EU Kommissionen. Som resultat af disse møder, kan bestemte mængder af TAC'en i Østgrønland for havgående hellefisk allokere til tredjelande. Efterfølgende fordeler Naalakkersuisut den resterende andel af den samlede TAC til de grønlandske rederier, samt en mængde til det kystnære fiskeri efter hellefisk ved Østgrønland. Fordelingen til kysten begrundes i, at hellefisken ved Østgrønlands kyst og i det østlige havgående fiskeri vurderes at tilhøre den samme bestand.





Foto: Royal Greenland A/S

3.3 REGULERINGSMEKANISMER

3.3.1 Regulering af kvotemængde

Fiskeriet forvaltes via tidsbegrænsede licenser med højst tilladte fangstmængder.

I henhold til de gældende protokoller for Grønlands bilaterale partnerskaber, udsteder Departement for Fiskeri og Fangst licenser til tredjelande eller aktører i tredjelande.

Grønlandske aktører tildeles licenser efter en ansøgningsproces. Licensansøgninger behandles i henhold til en vurdering af den fastsatte kvote, det samlede antal ansøgninger samt de fastsatte kriterier for licenstillelingen. Derefter tildeler Naalakkersuisut licens til de grønlandske aktører på baggrund af indstilling fra Naalakkersuisoq for Fiskeri og Fangst.

Fartøjer, der deltager i fiskeriet, kan pålægges at indsamle prøver til Grønlands Naturinstitut. Krav om biologisk prøvetagning fastsættes af Departementet i samarbejde med Grønlands Naturinstitut, hvor de nærmere instrukser herom vedlægges licenserne som bilag.

3.3.2 Områderegulering

Det havgående fiskeri efter hellefisk i Østgrønland må kun foregå i:

Forvaltningsområde	Områdedefinition
Østgrønland	Det område af Grønlands fiskeriterritorium, der ligger fra skæringspunktet mellem 44°00'V og linjen 3 sømil uden for basislinjen (ved 59°40'N, 44°00'V), sydpå langs 44°00'V til punktet 59°00'N, 44°00'V, herfra østpå langs 59°00'N til punktet 59°00'N, 42°00'V, herfra sydpå langs 42°00'V til skæringspunktet mellem 42°00'N og fiskeriterritoriegrænsen (ved 56°34'N, 42°00'V). Herfra følges fiskeriterritoriegrænsen mod nord, øst om Grønland til skæringspunktet mellem fiskeriterritoriegrænsen og 44°00'V (ved 85°49,6'N, 44°00'V), sydpå langs 44°00'V til skæringspunktet med linjen 3 sømil uden for basislinjen (ved 83°17'N, 44°00'V). Herfra langs linjen 3 sømil uden for basislinjen til udgangspunktet.

3.3.3 Tekniske bevaringsforanstaltninger og forvaltning af sårbare marine økosystemer

Fiskeriets tekniske bevaringsforanstaltninger og forvaltningen af sårbare marine økosystemer er reguleret gennem Selvstyrets bekendtgørelse om tekniske bevaringsforanstaltninger i fiskeriet.

Hvis der ved rapportering, videnskabelige undersøgelser eller kontrol konstateres en høj forekomst af koraller, havsvampe eller søfjer, skal Departement for Fiskeri og Fangst i samråd med Grønlands Naturinstitut, Departement for Landbrug, Selvforsyning, Energi og Miljø og Fiskerirådet vurdere, om der er tale om et sårbart marint økosystem, der skal lukkes for fiskeri med bundberørende redskaber.

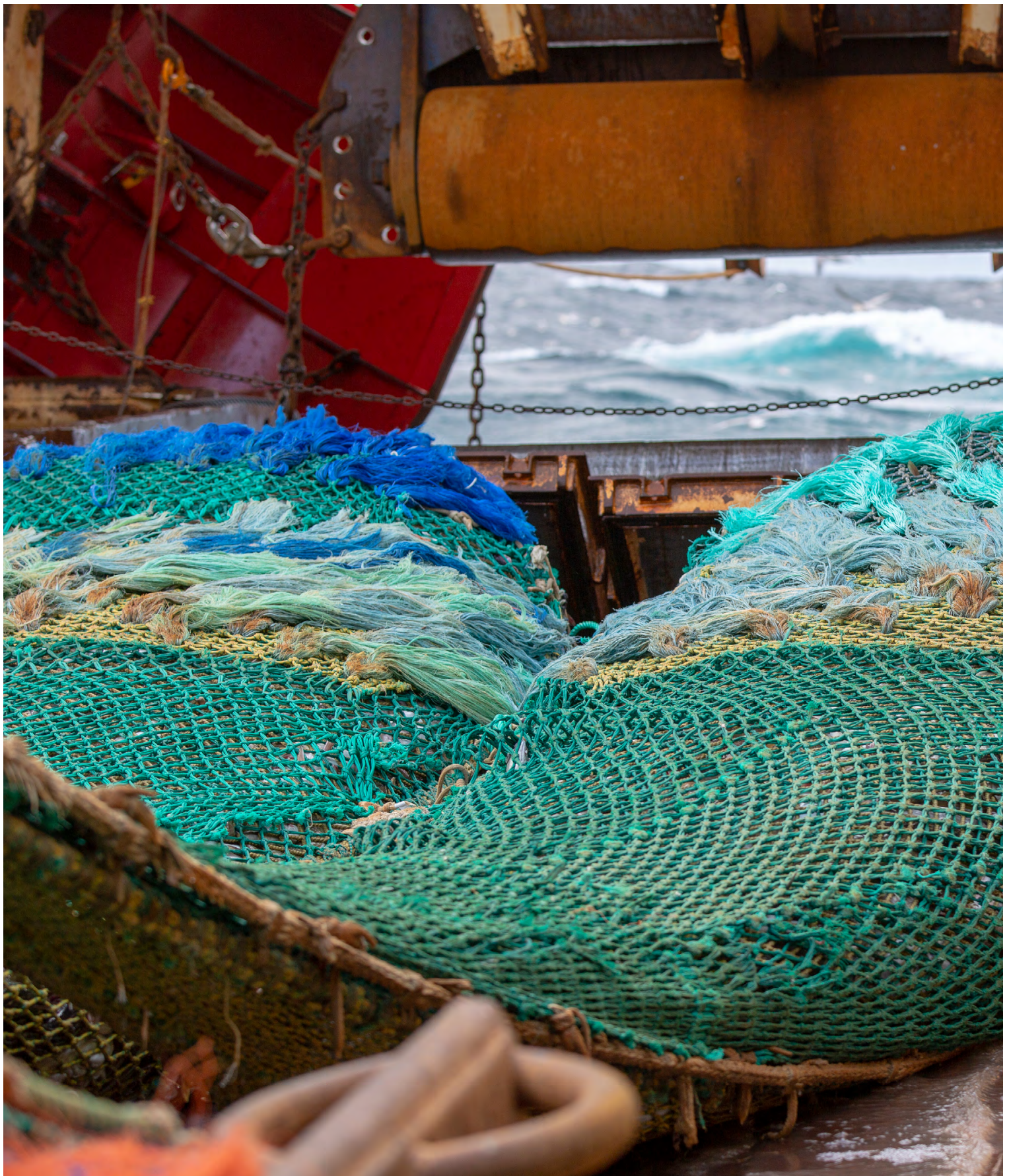
Yderligere specifikationer og kriterier for udpegning og regulering af sårbare marine områder håndteres i den til enhver tid gældende forvaltningsplan for havbunden.

3.3.4 Forvaltning af bifangst

Bifangst i fiskeriet håndteres og registreres i henhold til Selvstyrets bekendtgørelse om fiskeriets bifangster samt Selvstyrets bekendtgørelse om rapportering af indhandlinger af fisk og fiskeprodukter.

Hvis der ved rapportering, videnskabelige undersøgelser eller som følge af kontrol, konstateres en høj bifangst af en art skal Departementet for Fiskeri og Fangst, i samråd med Grønlands Naturinstitut og Fiskerirådet, vurdere om der skal tages særlige forholdsregler for at sikre, at bifangstniveauet holdes på et acceptabelt niveau, under hensyntagen til artens biologiske status. Forholdsregler kan inkludere område- og periodelukninger af fiskeriet, eller andre tiltag, der skal sikre, at ingen arter belastes ud over, hvad der vurderes som bæredygtigt. Grønlandshajer skal altid genudsættes skånsomt, hurtigt og i live.





4

RAPPORTERING OG KONTROL

4.1 RAPPORTERING

I havgående fiskerier er der flere typer af rapportering, som fartøjet er forpligtet til at afgive. Monitorering af fiskeriet sker først og fremmest gennem fartøjets pligt til at afgive meldinger og føre logbog. Herudover er alle havgående fartøjer omfattet af et elektronisk fartøjsovervågningssystem kaldet VMS (Vessel Monitoring System).

4.2 MONITORING, CONTROL, AND SURVEILLANCE (MCS)

Kontrol af fiskerierne varetages af Grønlands Fiskerilicenskontrol (GFLK) gennem fysisk og administrativ kontrol.

Kontrol af havgående fiskerier foretages på følgende måder:

- Monitorering af data fra logbøger og indhandlinger
- Fartøjsovervågning via satellitbaserede positions-, kurs- og hastighedsdata
- Fiskeriobservatører om bord på fartøjer
- Inspektion til søs (Arktisk Kommando)
- Landingskontrol og Port State Control (PSC)

Den administrative kontrol foregår på GFLK's hovedkontor i Nuuk. Kontrollen foregår ved, at GFLK verificerer de oplysninger, der tilgår i form af logbøger, indhandlingsdata og fra fartøjsovervågningen.

GFLK råder over et korps af fiskeriobservatører, der monitorerer det havgående fiskeri. Observatørerne kan sættes ombord på grønlandske og udenlandske fiskerifartøjer, der har licens til fiskeri i Grønland, eller grønlandske fartøjer der har licens til fiskeri i international zone.

Derudover har GFLK et udstrakt samarbejde med Arktisk Kommando, som også udfører fysisk kontrol. Arktisk Kommando har ret til at borde, kontrollere og eventuelt opbringe samtlige fartøjer i det havgående fiskeri (grønlandske og udenlandske fartøjer). Arktisk Kommando har politimyndighed, der udøves i samarbejde med Politimesterembedet i Grønland.

GFLK foretager landingskontrol af grønlandske fartøjer og varetager Port State Control (PSC) af udenlandske fartøjer i grønlandske havne.

Landingskontrollen foretages af GFLK's fiskerikontrollører, når et fiskefartøj er anløbet en grønlandsk havn og skal losse. Hele losningen bliver overset af kontrollørerne, der også vejer de pakkede fiskevarer og emballage.



Foto: Polar Princess

4.3 STOP AF FISKERI

Når kvoten nærmer sig opfiskning, har GFLK myndigheden til at lukke det pågældende fiskeri.

Yderligere kan GFLK pålægge fartøjer at indsende daglige meldinger, hvis en kvote nærmer sig opfiskning. Disse meldinger skal have samme indhold som ugemeldingen. Dette gøres for at følge fiskeriet tættere og dermed lukke rettidigt.

4.4 ANMELDELSER

GFLK kan indgive politianmeldelse ved overtrædelse af reglerne for fiskeriet.



BILAG 1. GÆLDENDE LOVGIVNING AF SÆRLIG RELEVANS

- Landstingslov nr. 18 af 31. oktober 1996 (med senere ændringer) om fiskeri
- Selvstyrets Bekendtgørelse nr. 47 af 18. december 2020 om licens og kvoter til fiskeri
- Selvstyrets bekendtgørelse nr. 4 af 30. marts 2017 om tekniske bevaringsforanstaltninger i fiskeriet
- Selvstyrets bekendtgørelse nr. 14 af 6. december 2011 om fiskeriets bifangster
- Selvstyrets bekendtgørelse nr. 7 af 4. april 2016 om rapportering af indhandlinger af fisk og fiskeprodukter
- Selvstyrets bekendtgørelse nr. 23 af 22. juni 2021 om kontrol med fiskeri
- Hjemmestyrets bekendtgørelse nr. 21 af 30. maj 2001 om overvågning af fiskefartøjer via satellit
- Hjemmestyrets bekendtgørelse nr. 3 af 18. marts 2004 om fiskeriobservatørers opgaver og beføjelser
- Selvstyrets bekendtgørelse nr. 5 af 22. marts 2012 om beregningsmetoder ved rapportering af visse fangster

Al lovgivning og bemærkninger hertil forefindes på www.lovgivning.gl.