

Den 23. september 2021

## **Temaer**

### **Vigtige politiske beslutninger og valg**

- Kommissionens hovedbudskaber

### **Presserende behov for handling**

- Fiskerisektorens betydning for samfundet

### **Kommissionen og udgangspunktet for dens arbejde**

### **Mål og overordnede principper som fundament**

### **Mål og principper anvendt ift. de vigtigste fiskerier**

- De centrale anbefalinger om rejer, hellefisk og torsk

### **Andre forhold og overgangsordninger**

- Sammenhængende planlægning og regionale hensyn
- Kobling til andre sektorer

### **Økonomiske og administrative konsekvenser af anbefalinger**

- Ingen handling vil betyde store negative økonomiske konsekvenser

# VIGTIGE POLITISKE BESLUTNINGER OG VALG



# POLITISKE RAMMER OG KOMMENDE BESLUTNINGER MED STORE KONSEKVENSER

Fiskeriet er fortsat landets absolut vigtigste erhverv.

- Derfor er kvaliteten af den måde, som vi forvalter den fælles ressource på, af meget stor betydning for velstand, velfærd og udviklingen af samfundet.
- De valg, der træffes politisk om den fremtidige forvaltning, har **vidtrækkende direkte og afledte konsekvenser** på tværs af erhvervslivet og for hele samfundet.

Fiskerikommissionens betænkning indeholder en række konkrete anbefalinger som en samlet kommission - med få undtagelser - står bag.

Baggrunden for anbefalinger og de faldne mindretalsudtalelser er beskrevet i betænkningen sammen med baggrunden derfor.

# **FISKERIKOMMISSIONENS HOVEDBUDSKABER**

- 1. Bevar ressourcerne for fremtiden til gavn for beskæftigelse, indtjening og velfærd**
- 2. Giv fiskerierhvervet faste og forudsigelige rammer af hensyn til investering i fortsat udvikling og målret eventuelle tilskud ift. de overordnede mål i fiskeripolitikken**
- 3. Indret fiskeriforvaltningen, så den enkelte fisker kan opnå en god indtjening, og den samlede ressourcerente i fiskeriet kan øges, så der på den baggrund kan ske en fair fordeling af ressourcerenten gennem en hensigtsmæssig ressourcerentebeskatning**
- 4. Gennemfør armslængde i forvaltningen for at sikre gennemsigtighed og ligebehandling – dog en mindretalsudtalelse fra SQAPK**
- 5. Udvid ejerskabet til resourceudnyttelsen i forhold til rederierne og ikke ved at indsætte øget fiskerikapacitet**
- 6. Gennemfør arbejdsmarkeds- og uddannelsespolitiske tiltag i sammenhæng med fiskeripolitiske ændringer for at sikre socialt bæredygtige overgange**

# PRESSERENDE BEHOV FOR HANDLING





# FISKERISEKTOREN HAR AFGØRENDE BETYDNING FOR SAMFUNDET

- Ca. 95 % af Grønlands vareeksport stammer fra fisk og skaldyr
- Stigende andel af bruttoværditilvæksten i landet stammer fra fiskeribranchen

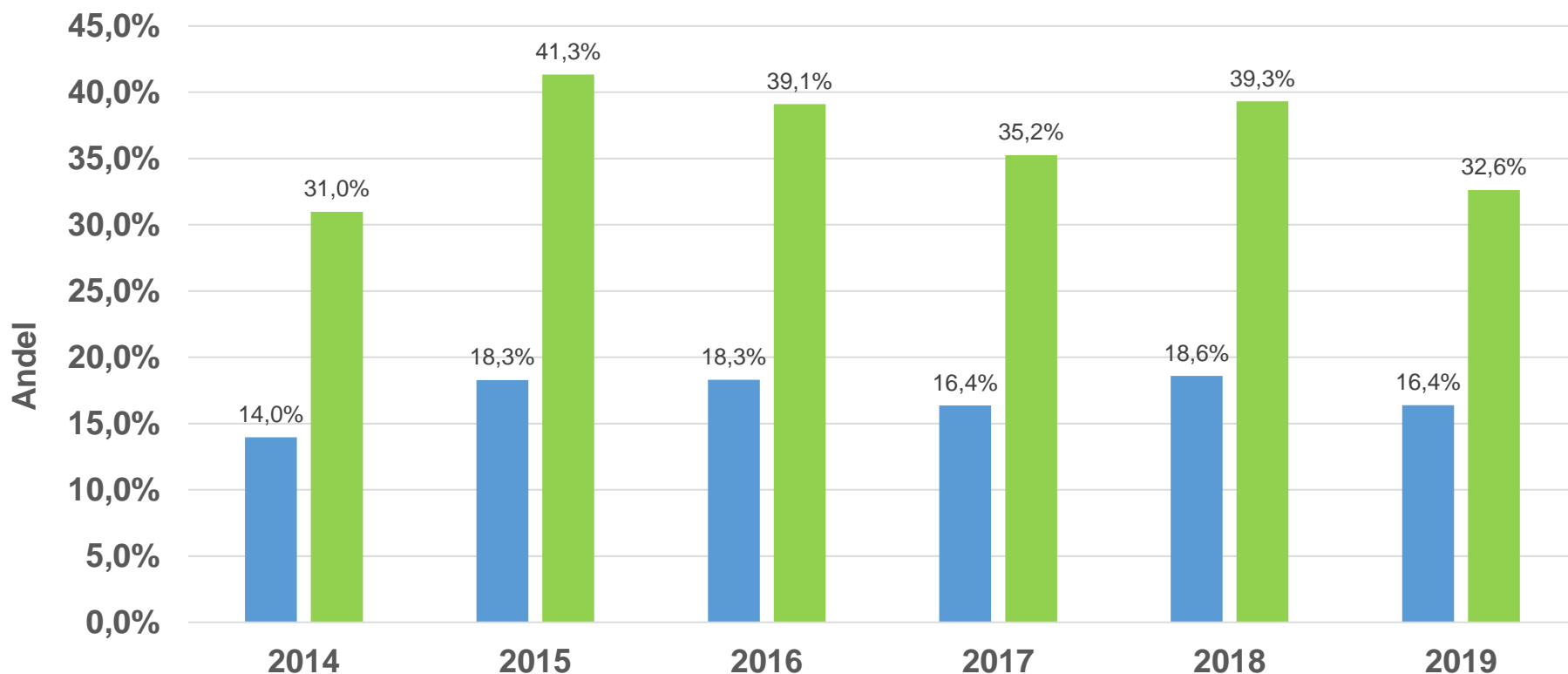
Andelen af bruttoværditilvæksten (BVT) i fiskeribranchen i perioden 2010-2019 sammenlignet med tilsvarende tal for andre brancher (bygge- og anlægsvirksomhed, råstofudvinding, hoteller og restaurant samt transport)

<i>Andel af den samlede BVT, pct.</i>	2010	2011	2012	2013	2014	2015	2016	2017	2018	2019
Fiskeribranchen	14,5	16,8	19,0	17,4	19,1	18,9	21,1	19,8	21,6	20,7
Råstofudvinding	0,8	0,4	1,2	0,6	0,8	0,5	0,4	0,4	0,4	0,3
Hoteller og restauranter	2,2	1,8	1,8	1,6	1,7	1,9	1,9	2,0	1,8	1,8
Transport	8,7	8,7	8,4	7,2	7,9	7,7	7,9	7,9	8,1	8,3
Bygge- og anlægsvirksomhed	10,6	9,5	9,4	9,4	7,5	9,5	9,9	11,3	11,1	12,6
Offentlige og personlige tjenester	30,7	30,8	29,7	30,6	29,2	28,3	26,8	27,0	27,7	28,3

**Udvikling i fiskepriser og –mængder er afgørende for fiskerierhvervet og det øvrige samfund**

# FISKERIETS ØKONOMISKE BETYDNING FOR OFFENTLIGE INDTÆGTER

Direkte offentlige indtægter fra fiskeriet som andel af Selvstyrets indtægter, 2014-2019

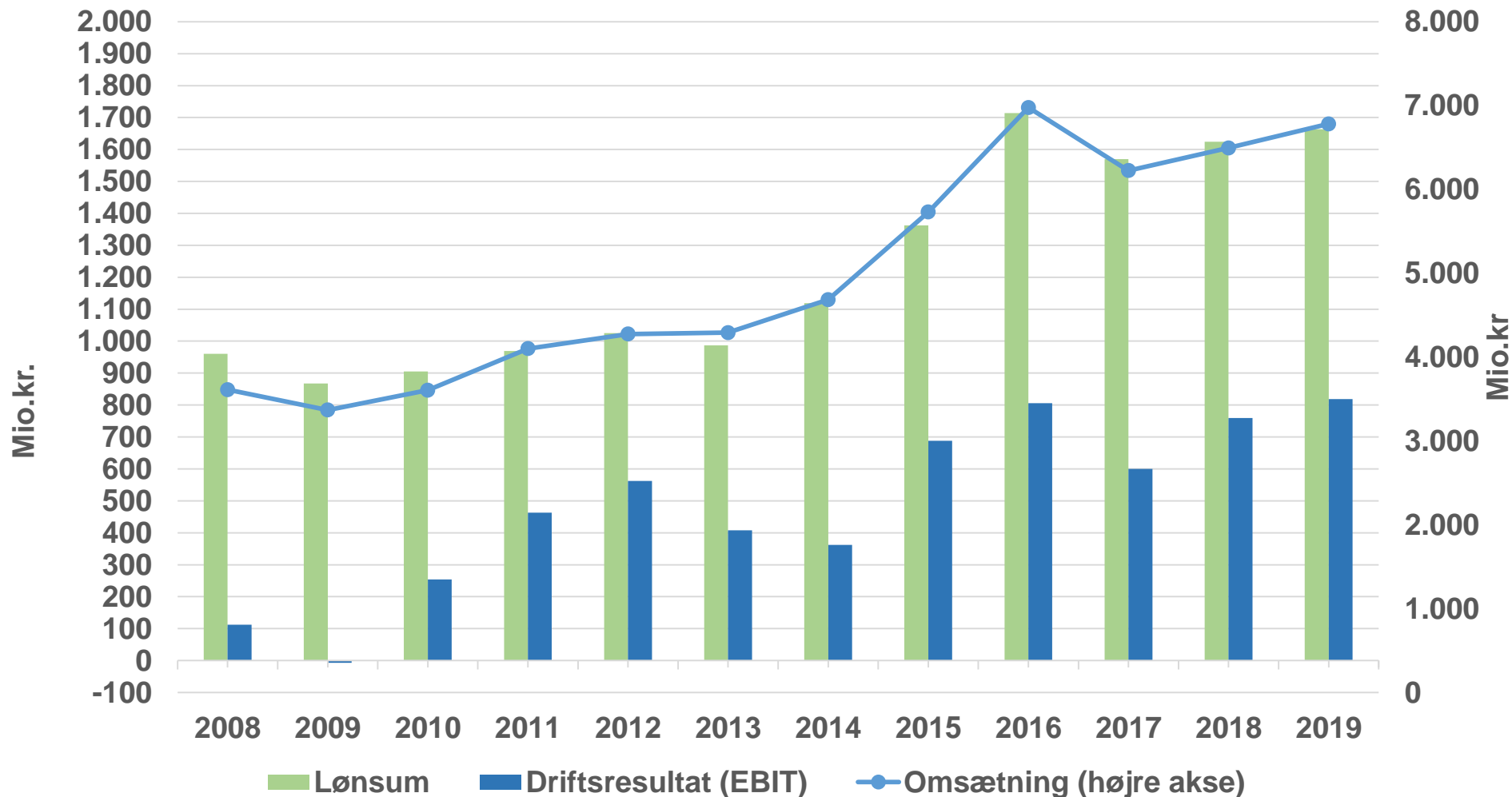


■ Offentlig indtægter fra fiskeriet som andel af Selvstyrets samlede indtægter

■ Offentlig indtægter fra fiskeriet som andel af Selvstyrets samlede indtægter ekskl. bloktilskuddet



# DEN SAMLEDE ØKONOMI I FISKERIERHVERVET, 2008-2019



Regnskabsstatistikken er kun for aktieselskaber, anpartsselskaber og udenlandske filialer. Omsætningen er bruttoomsætning. Økonomien hos selvstændigt erhvervsdrivende fiskere, eksempelvis jollefiskere, indgår ikke i figuren.

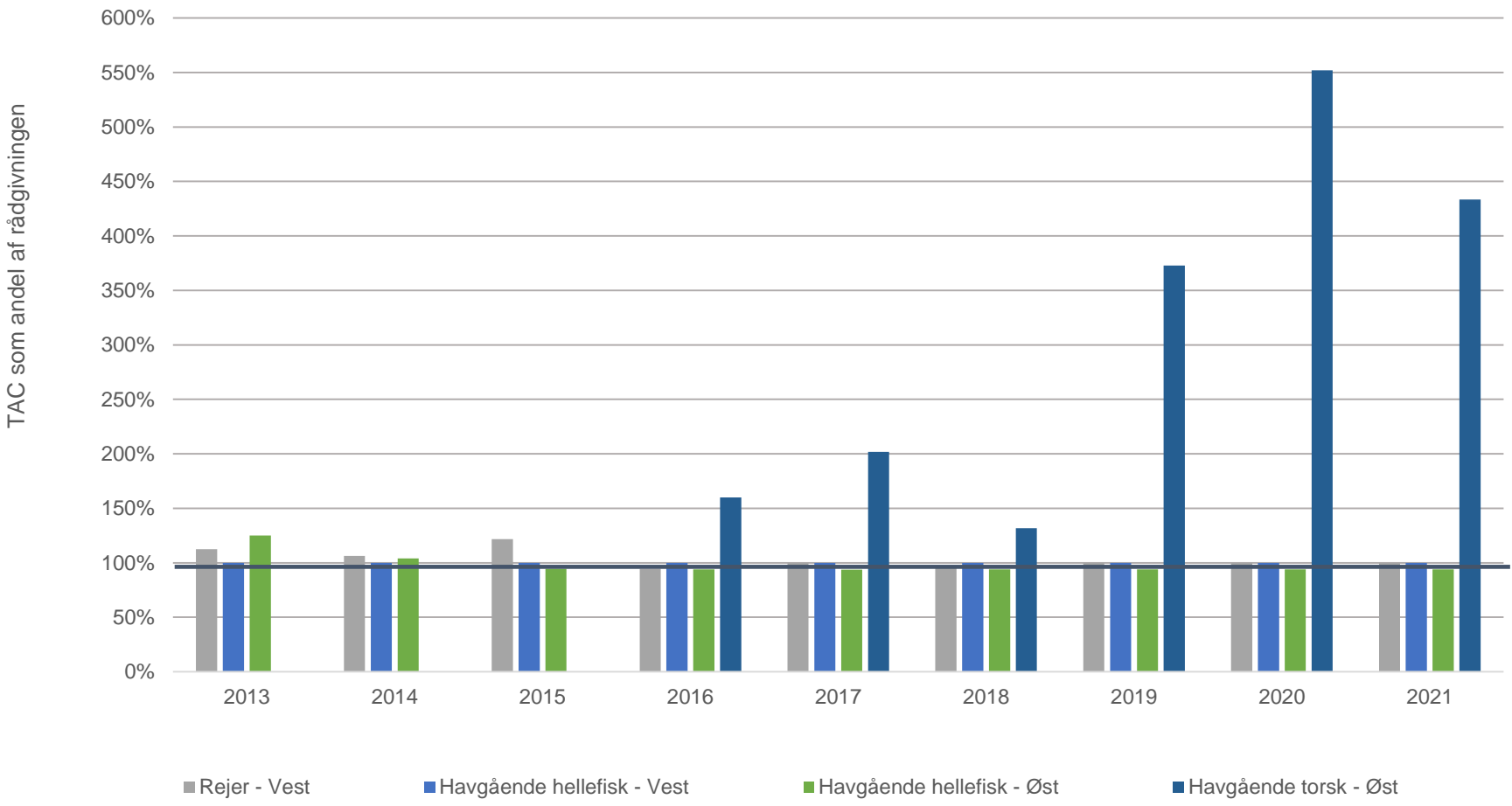
# FISKERIETS ØKONOMISKE BETYDNING I KOMMUNER

Udvikling i samlede indhandlingsværdier i mio. kr. (hav+kyst) fordelt på kommuner, 2017-2020

Mio.kr.	Kommune Kujalleq	Kommuneqarfik Sermersooq	Qeqqata Kommunia	Kommune Qeqertalik	Avannaata Kommunia	Indhandlings- fartøjer	I alt
<b>2017</b>	40,9	204,8	226,4	168,4	465,6	69,5	1.175,6
<b>2018</b>	40,6	241,0	215,0	232,4	568,8	19,5	1.317,3
<b>2019</b>	52,5	258,0	251,8	220,1	636,1	15,1	1.433,8
<b>2020</b>	30,1	209,9	233,3	194,6	609,4	13,3	1.290,5

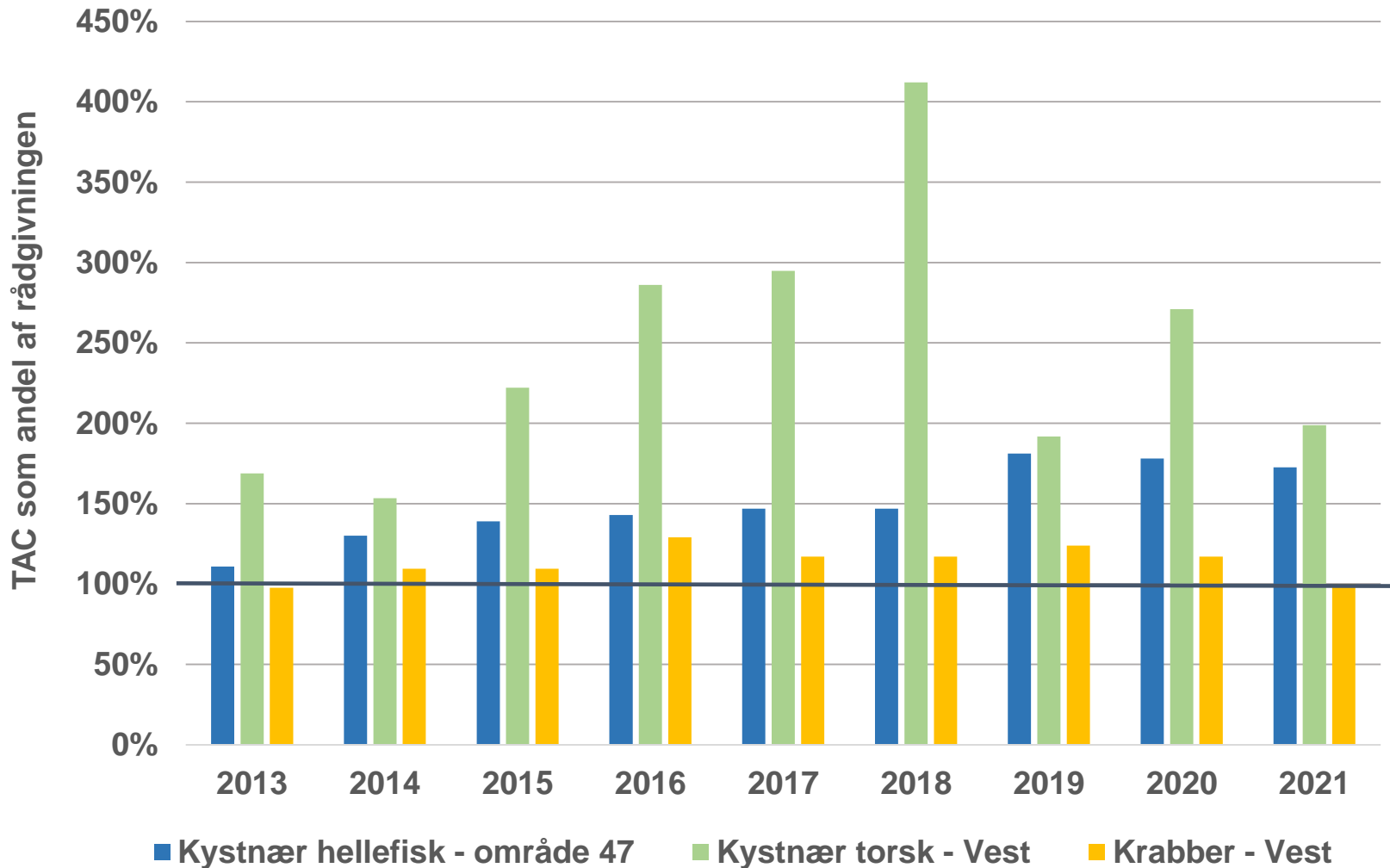
# RESSOURCEFORVALTNINGEN - HAVGÅENDE FISKERI / REJER (hav+kyst)

Den fastsatte TAC i forhold til den biologiske rådgivning, udvalgte bestande, 2013-2021



# RESSOURCEFORVALTNINGEN - KYSTNÆRE FISKERI EKSKLUSIV REJER

Den fastsatte TAC i forhold til den biologiske rådgivning, udvalgte bestande, 2013-2021



# FLERE FISKER PÅ ET RESSOURCEGRUNDLAG, SOM ER UNDER PRES

Oversigt over antallet af unikke CPR/CVR-numre med udnyttelse af kystnære erhvervslicenser (de enkelte år) 2013-2020, for arterne hellefisk, krabber, torsk og stenbider.

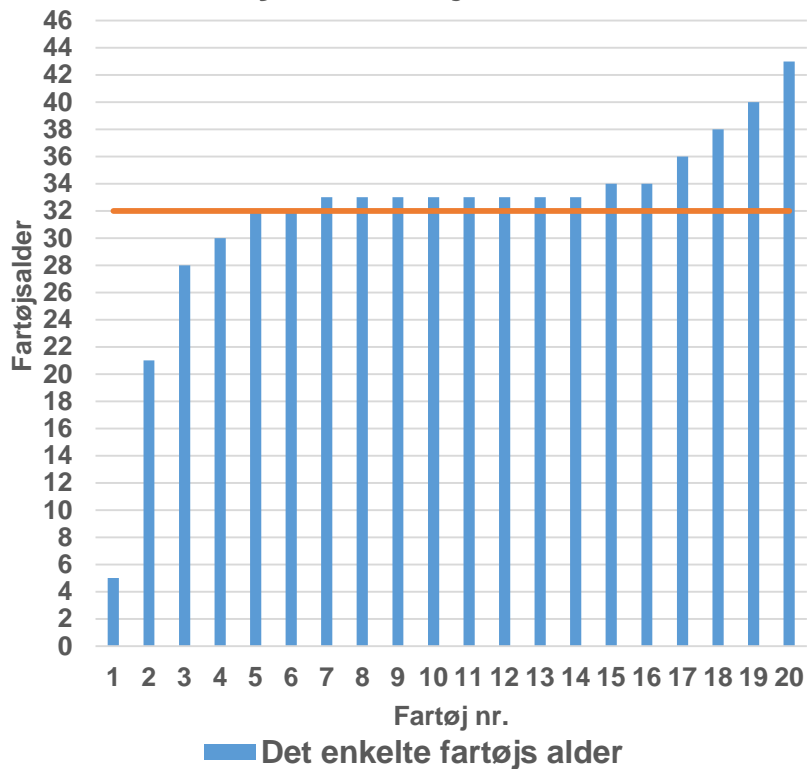
År	2013	2014	2015	2016	2017	2018	2019	2020
Antal	1.588	1.692	1.775	1.920	1.988	2.005	2.051	2.044

Der er samlet set en mærkbar forøgelse af antallet af licensindehavere i de kystnære fiskerier over relativt få år. Der har ikke været en tilsvarende udvikling i ressourcegrundlaget, der har kunnet begrunde en sådan stigning i antallet af fiskere, og der har således været flere fiskere om at fange ressourcen.

- En sådan udvikling i antallet af licenser, som ikke skyldes øgede fiskerimuligheder, er risikofyldt. Den har betydet en forøgelse af den indsatte kapacitet, der i sig selv lægger øget pres på ressourcen.
- Uforholdsmæssigt mange licenser og øget indsat fangstkapacitet medvirker indirekte til at øge presset på det politiske system for at øge kvotefastsættelsen ud over et bæredygtigt niveau.
- Udviklingen har været begunstiget af gode afsætningspriser til og med 2019. Særligt det kystnære fiskeri er sårbart over for prisfald.
- Mangel på faglært og ufaglært arbejdskraft i andre sektorer i samfundet.

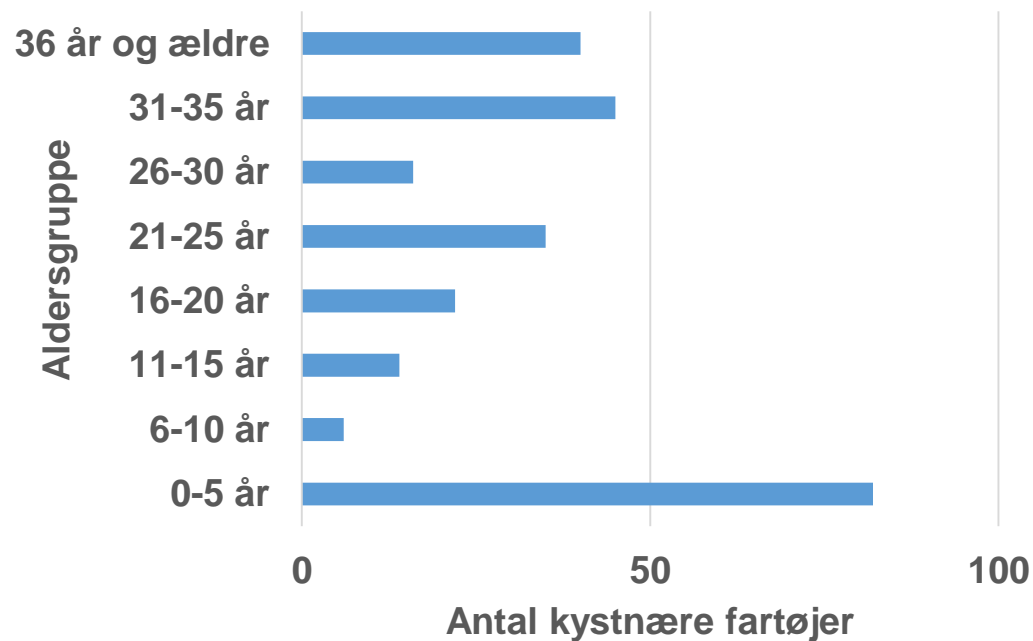
# FORÆLDET FLÅDESTRUKTUR I DET KYSTNÆRE FISKERI - 2021

## Kystnær rejeflåde



- Gennemsnitlig fartøjsalder i 2021: 32 år.
- 80 pct. af de kystnære rejefartøjer er over 30 år.

## Kystnære fartøjer - ekskl. rejefartøjer



- Gennemsnitlig fartøjsalder i 2021: 21 år.
- 52 pct. af de kystnære fartøjer er over 20 år.
- 33 pct. af de kystnære fartøjer er over 30 år.

# KOMMISSIONEN OG UDGANGSPUNKTET FOR DENS ARBEJDE





# FISKERIKOMMISSIONEN

- Naalakkersuisut nedsatte i februar 2019 Fiskerikommissionen med et klart kommissorium for dens arbejde. Overordnet har opgaven været at komme med anbefalinger til en fiskerilov og til andre relevante tiltag,
  - der påvirker fiskerisektorens udviklingsmuligheder og
  - kan være med til at sikre, at **samfundet varigt får mest mulig gavn af fiskerierhvervet og havets ressourcer.**
- Udgangspunktet for Fiskerikommissionens arbejde er således at sikre, at Kommissionens forslag skal være med til at sikre **en bedre velfærd**, hvor der både er taget hensyn til fiskerierhvervet og til resten af samfundet.
- Fiskerikommissionens **betænkning** indeholder **konkrete anbefalinger** til indholdet i en ny fiskerilov samt forslag til sektorplan for fiskerierhvervet.

# FISKERIKOMMISSIONENS MEDLEMMER

- Formand: Jens Paulsen
- Næstformand: Peder Andersen
- Uvildigt medlem: Eskild Kirkegaard
  
- Juliane Henningsen (tidligere Paneeraq Olsen / Palle Frederiksen) udpeget af kommunerne
- Helle Siegstad udpeget af Grønlands Naturinstitut
- Henrik Sandgreen udpeget af KNAPK
- Erik Lange udpeget af SQAPK
- Jess G. Berthelsen udpeget af SIK
- Bent Sørensen (tidligere Brian Buus Pedersen) udpeget af GE
- Gerth B. Lyngge udpeget af NUSUKA
- Knud Østergaard repræsentant for revisionselskaberne
- John Jakobsen repræsentant for bankerne

# TILFORORDNEDE TIL KOMMISSIONENS ARBEJDE

## **Fagligt tilforordnede:**

- Jørgen I. Olsen, Departementet for Fiskeri og Fangst
- Mads Nedergaard, GFLK
- Tove Rossen, Skattestyrelsen
- Hilmar Ogmundsson, Departementet for Finanser og Indenrigsanliggender
- Sussi Wille, Departementet for Sociale Anliggender og Arbejdsmarked
- Paornánguaq Kleist

## **Politisk tilforordnede efter valget:**

- Jens-Frederik Nielsen, Demokraatit
- Piitannguaq T. Kromann, Naleraq
- Aslak W. Jensen, Siumut
- Nikolaj Rosing, Atassut
- Hans Aronsen, Inuit Ataqatigiit

# MÅL OG OVERORDNEDE PRINCIPPER SOM FUNDAMENT



# **FISKERESSOURCEN ER SAMFUNDETS EJENDOM**

## **Det anbefales:**

- at tildelingen af udnyttelsesretten i Grønland bør være tidsbegrænset med tilbageførelse til samfundet**
- at der fastsættes regler om vilkårene for tildeling af udnyttelsesretten samt for betaling for udnyttelsesretten igennem ressourcerenteafgifter**
- at alle kvoterettighederne som udgangspunkt bør være udformet som individuelle omsættelige kvoter. SQAPK finder ikke, at dette vil være hensigtsmæssigt i det kystnære fiskeri efter hellefisk.**
- at der indføres udnyttelsespligt, hvorfra der dog kan dispenseres i tilfælde, hvor borgerligt ombud, længerevarende sygdom, havari eller lignende forhindrer licenshaveren i at udnytte retten.**

## **ARMSLÆNGDEPRINCIP**

**Fordelingen af opgaver mellem det politiske og det administrative niveau bør fastlægges, så der er en klar adskillelse af politiske beslutninger om principper og retningslinjer på den ene side og administrationen af disse på den anden. Opdeling af opgaver bør således ske ud fra et armslængdeprincip.**

**Fiskerikommissionen anbefaler følgende indarbejdet i fiskeriloven:**

- at der som grundlag for forvaltningen af fiskeriet indføres/udvikles princip om armslængde i forvaltningen,**
- at der i en kommende ny fiskerilov etableres en særskilt licensstyrelse under Naalakkersuisut med i loven nærmere beskrevne opgaver og beføjelser, hvis opgave det er at varetage den tekniske forvaltning af de af Inatsisartut og Naalakkersuisut vedtagne rammer for fiskeriet,**
- at afgørelser, truffet af styrelsen, ikke kan omgøres af departementet, og**
- at der oprettes et klageorgan.**

**Et mindretal bestående af repræsentanten fra SQAPK kan ikke gå ind for armlængdeprincippet i forvaltningen.**

# **BIOLOGISK BÆREDYGTIGHED SOM FUNDAMENT FOR FISKERIFORVALTNINGEN I**

**Ressourceforvaltningen skal være biologisk bæredygtig og give grundlag for det størst mulige langsigtede samfundsmæssige udbytte. Derfor bør forvaltningen bygge på følgende grundlæggende principper:**

- **TAC og dertil svarende kvoter må ikke overstige de mængder, der kan sikre en langsigtet reproduktion af bestanden. Det følger blandt andet heraf, at kvotefri områder ikke kan anvendes i forvaltningen af kvoterede bestande.**
- **Videnskabelig rådgivning på højt niveau med afsæt i bestande.**



# **BIOLOGISK BÆREDYGTIGHED SOM FUNDAMENT FOR FISKERIFORVALTNINGEN II**

- **Lovfæstning af, at der skal være forvaltningsplaner, der udvikles i samarbejde mellem forskere, brugere og forvaltere, på alle væsentlige bestande ift. fastsættelse af TAC, som bygger på den videnskabelige rådgivning med indbyggede stabilisatorer ift. udsving i fangstmulighederne. Det vil sige, at der i forbindelse med forvaltningsplanerne anvendes et armlængde-princip.**
- **Forvaltningsplanerne skal være i overensstemmelse med internationale standarder og principper. Eksisterende forvaltningsplaner skal evalueres og evt. revideres så de er i overensstemmelse med internationale standarder og principper.**

# ØKONOMISK BÆREDYGTIGHED SOM FUNDAMENTET FOR VELFÆRD

Fiskeripolitikken har fire egenskaber, som er vigtige for at sikre et højt langsigtet økonomisk afkast fra fiskeriet, herunder en høj ressourcerente. Ressourcerenten er et mål for, hvor meget, der er tilbage, når alle har fået en normal aflønning i fiskeriet.

De fire egenskaber for fiskeripolitikken, ofte kaldet diamantens fire egenskaber, består af:

- **Eksklusivitet** med hensyn til rettigheden, dvs. har fiskeren sin fangstrettighed af kvoten alene.
- **Sikkerhed** om rettigheden, dvs. fiskerens kvoteandel kan ikke fordeles til andre.
- **Rettighedens varighed**, dvs. fiskeren ved, hvor længe han råder over sin kvoteandel.
- **Overførbarhed af rettigheden**, dvs. graden af retten til at overdrage eller sælge rettigheden, dvs. om omfanget af begrænsninger i, om kvoter eller kvoteandele kan købes og sælges.

Et flertal i Fiskerikommissionen anbefaler på det grundlag:

- at forvaltningen fiskerier baseres på individuelle omsættelige kvoter (IOK) tilpasset de specifikke forhold i de enkelte fiskerier, med mindre helt særlige forhold forhindrer dette.

Et mindretal i Fiskerikommissionen bestående af SQAPK kan ikke støtte denne anbefaling i forhold til fiskeriet med joller i det kystnære hellefisk fiskeri.

# **RESSOURCERENTE OG –BESKATNING OG SAMMENHÆNG MED ØKONOMISKE FORVALTNINGSPRINCIPPER**

**Ressourcerenteafgifter bør anvendes for at aflaste andre skatter og afgifter, men således, at det fortsat er driftsøkonomisk attraktivt at udnytte kvoterne, at investere i fiskeriet og at opretholde effektive fiskerier.**

**Fiskerikommissionen anbefaler, at der fastsættes ressourcerenteafgifter med satser, der sikrer langsigtet stabilitet og en fair fordeling af ressourcerenten.**

Det er allerede i 2018 indført nye ressourceafgifter for de vigtigste kommercielle arter i det havgående og kystnære fiskeri. Det kystnære fiskeri efter krabber, torsk og stenbider er dog stadig undtaget for afgifterne.

**Ressourceafgifterne inden for de forskellige fiskerier skal fastsættes, således at de afspejler ressourcerenten inden for de enkelte fiskerier**

**Fiskerikommissionen anbefaler desuden, at varige større forskelle mellem ressourcerenten i de forskellige fiskerier, der ikke kan henføres til specifikke biologiske og tekniske forhold, ikke kun giver anledning til at ændre ressourcerenteafgifterne, men også at vurdere, om der kan være behov for at ændre på reguleringerne.**

# **SOCIAL BÆREDYGTIGHED**

## **Fiskerikommissionen anbefaler:**

- **at fordele og ulemper ved inddragelse af lokale og sociale hensyn, som kan reducere den samlede ressourcerente, skal beskrives, belyses og synliggøres i forhold til fastsættelse af rammer.**
- **at afvejningen af de relevante hensyn sker under iagttagelse af samtidig hensyntagen til og koordination med politikker i relation til udviklingsmuligheder og behov i andre sektorer end fiskerisektoren, både lokalt og nationalt.**
- **at det anbefalede Fiskeriøkonomiske Institut vil kunne bidrage til at foretage uafhængige analyser til belysning af ovenstående problematikker, der vil kunne være oplagt at lade indgå i kommende beslutningsgrundlag i forbindelse med den politiske afvejning af forskellige hensyn.**
- **at der i fiskeri, som er omfattet af IOK-systemet, indføres kvoteloft med henblik på sikring af et spredt ejerskab**

# FORVALTNING BASERET PÅ BEDRE DATA OG GENNEMSIGTIGHED

Det er væsentligt, at der er gennemsigtighed i forhold til udnyttelsen af fiskeressourcen, og at eventuelle ændringer sker på et velbelyst grundlag. Samtidigt er det væsentligt, at der kan følges med i, om man når eller er på vej til at nå kvantificerbare mål i fiskeripolitikken, herunder med hensyn til konkrete mål omkring biologisk, social og økonomisk bæredygtighed.

Alt dette kræver, at der er adgang til relevante og pålidelige data, herunder for en dels vedkommende også tidstro data.

Øget åbenhed i forbindelse med offentliggørelse af fiskerioplysninger forventes ligeledes at afmystificere forholdene i fiskeriet samt udrydde myter og mistilid.

## **Anbefalinger til blandt andet følgende nye tiltag:**

- **Ny beskæftigelses- og indkomststatistik for fiskeriet.**
- **Ny regnskabsstatistik for fiskeriet.**
- **Nyt satellitregnskab for fiskeriet til nationalregnskabsstatistik. Kan bruges til vurdering af fiskeriets bidrag til den nationale økonomi.**
- **Offentlig portalløsning til indberetning af data samt tilsvarende en offentlig portal, hvor offentligt tilgængelige data om fiskeriet kan tilgås.**

## **EFFEKTIV KONTROL**

**Kommissionen har tidligere afgivet en delanbefaling til Naalakkersuisut om, at der bør gennemføres en evaluering af fiskerikontrollen.**

- Der er afsæet midler hertil på finansloven for 2021.
- Resultatet af evalueringen foreligger endnu ikke.

## **ENS VILKÅR FOR FORVALTNING AF FISKERIER DER UDNYTTER DEN SAMME BESTAND**

Fiskerikommissionen har drøftet opdeling af forvaltningen af samme bestande i forskellige flådekomponenter, med hver deres sæt af regler.

Det er sket med afsæt i fiskerierne efter rejer ved Vestgrønland, som sker på én bestand. Biologisk set er der ikke forskel på om rejerne fanges i det havgående eller i det kystnære fiskeri.

På den baggrund er udgangspunktet, at en forskelligartet behandling af fiskerier, sådan som de nuværende regler foreskriver, forudsætter særlige, tungtvejende begrundelser. Sådanne begrundelser ses for eksempel ikke at findes i rejefiskeriet længere.

Der vil imidlertid i forvaltningen kunne være behov for at tilgodese særlige flådekomponenter, for eksempel mindre fartøjers fiskeri. Dette kan eventuelt ske gennem tekniske regler.

- **Kommissionen anbefaler, at forvaltningen af fiskerier på samme fiskebestande som udgangspunkt sker på ens vilkår.**
- **Fravigelse fra dette princip bør kun ske, hvis det er nødvendigt for at sikre særlige hensyn.**



# TIDSBEGRÆNSEDE UDNYTTELSESRETTIGHEDER I

Fiskeressourcerne er samfundets ejendom. De fastsatte kvoter kan udnyttes af dem, som får tildelt tidsbegrænsede udnyttelsesrettigheder.

Kommissionen anbefaler at kvoteandele tildeles for en periode, jf. følgende punkter:

- I alle fiskerier med IOK anbefales det, at der årligt sker en sådan tildeling af udnyttelsesrettigheder for et bestemt antal år frem i tiden, der afspejler investeringshorisonten i de enkelte fiskerier.
- At der indføres en model, hvorefter der sker automatisk fornyelse af udnyttelsesretten efter udløbet af den hidtidige ret, med mindre udnyttelsesretten positivt tilbagekaldes.
- At nye betingelser for en automatisk fornyelse meddeles med en lovfastsat tidsfrist, på mindst 3 år. Længden af sådanne frister bør være afhængig af omfanget af indgrebet.

## TIDSBEGRÆNSEDE UDNYTTELSESRETTIGHEDER II

- **At en reallokering af kvoteandele, som er blevet tilbageleveret, sker efter en auktions-/licitationsmodel, således at kvoteandelen udbydes til salg på politiske fastsatte, objektive vilkår, som skal dokumenteres opfyldt ved afgivelse af bud samt efterfølgende vægtes ved behandlingen af de indkomne bud til brug for licensstyrelsens efterfølgende afgørelse heraf.**
- **At opsigelse af kvoteandele herefter skal varsles med en periode, som mindst svarer til kvoteandelsperioden.**
- **At der med udgangspunkt i salg i frit udbud indføres klare principper for allokering af kvoter, der nu ligger over kvoteloftet.**
- **Kommissionen anbefaler, at forvaltningen skal bygge på klare lovfaste rammer i fiskeriloven, der skal være en offentlig portal om udnyttelsesrettigheder, og at der skal være en eller flere klart definerede former for mekanisme til fordeling af licenser og overskydende udnyttelsesrettigheder.**

## **PRINCIPPER FOR TILDELING AF IOK/IK**

**Flertallet i kommissionen anbefaler, at IOK lægges til grund for forvaltningen af udnyttelsesrettigheder som hovedprincip.**

**Medlemmet fra SQAPK anbefaler, at forvaltningen af udnyttelsesrettigheder i det kystnære fiskeri med joller baseres på enten et IK-system eller på den nuværende forvaltningsmodel med udstedelse af et- eller flerårige licenser**

**Ved etablering af IOK og IK finder Fiskerikommissionen det vigtigt, at etableringen ikke i sig selv giver anledning til ændringer i fordelingen af fangster licenshavere imellem. En måde at sikre dette på er at basere fordelingen af kvoteandelene mellem licenshaverne på fordelingen af de seneste års fangster.**

**Kommissionen anbefaler, at etablering af IOK og IK sker med afsæt i historiske fangster i de enkelte fiskerier. Dette på basis af den enkelte licenshavers andel af den samlede fangstmængde opgjort ud fra de tre bedste af de seneste fem år som hovedregel.**

# LETTERE ADGANG TIL EGENKAPITALFINANSIERING

**Kommissionen har behandlet og anbefalet indførelse af rammer, som giver mulighed for spredning af udnyttelsesretten til fiskeressourcerne.**

Dette er sket med udgangspunkt i rejerressourcen ved at kvoteloftet nedsættes og til ligestilling af vilkår for licenshavere i det nuværende havgående og kystnære rejefiskeri. Problemstillingen med at sikre adgang til egenkapital-finansiering af især de kapitaltunge fiskerier er imidlertid tværgående og ikke begrænset til rejefiskeriet.

Kommissionen lægger på baggrund af sine overvejelser op til, at der åbnes mulighed for, at "almindelige borgere" får bedre mulighed for at investere i erhvervet og dermed ejerskab til selve fiskeflåden, der i praksis udnytter den fællesejede samfundsressource.

**Kommissionen anbefaler med henblik på at muliggøre en spredning af ejerskabet i fiskeriet, at fiskerilovens bestemmelse om ejerskab til fiskerfartøjer tilføjes, at de vil kunne ejes af enkeltpersoner, af selskaber (herunder partrederier) samt af "pensionskasser, investeringsforeninger eller lignende sammenslutninger af enkeltpersoner".**

## KVOTEUDNYTTELSE

Hensynet til fleksibilitet i fiskeriet, og til at en hensigtsmæssig kapacitets-udnyttelse ikke begrænses, taler for, at der åbnes adgang til et vist salg af årskvote.

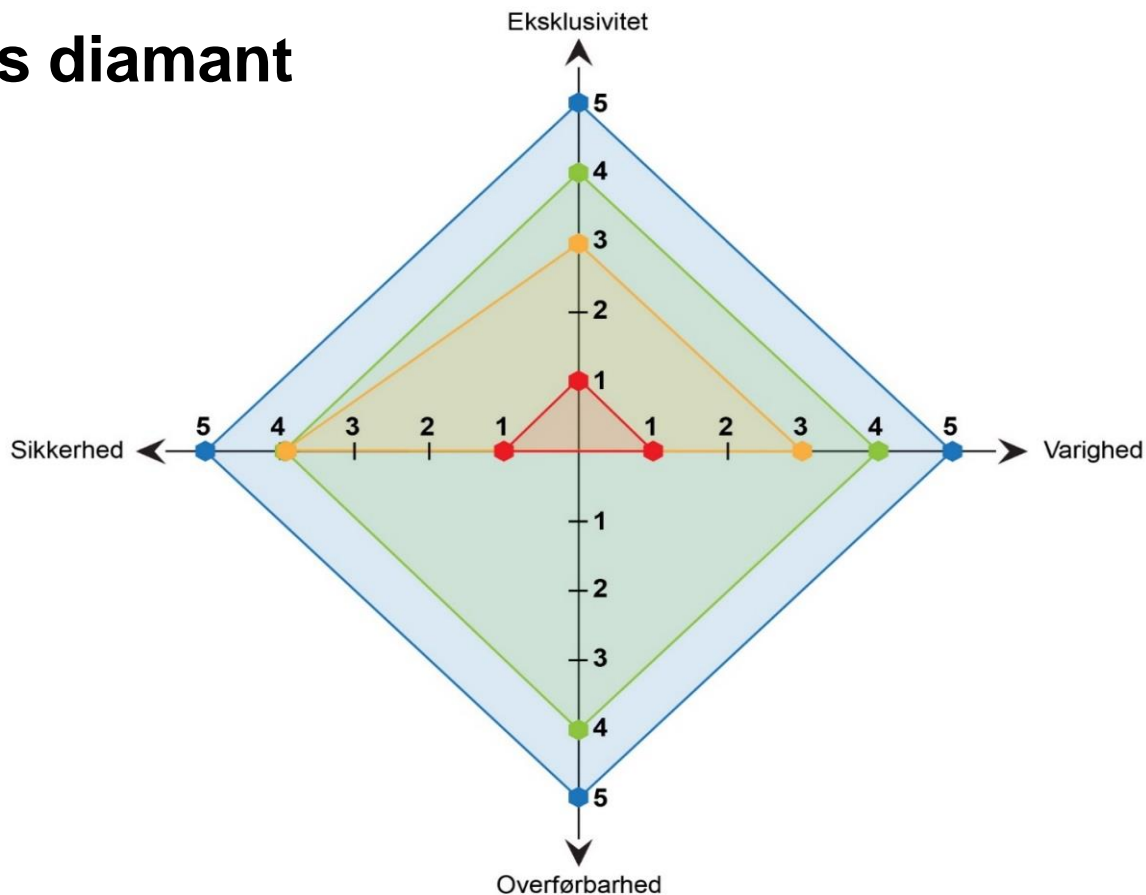
- **Kommissionen kan ikke anbefale, at der bliver såkaldte ”papir-fiskere” eller et årligt tilbagevendende salg af årskvoter, da det vil begrænse omsætningen af kvoteandele og dermed begrænser den løbende strukturtilpasning.**
- **For at sikre dette bør salg af årskvoter ikke kunne tage karakter af udleje.**

# MÅL OG PRINCIPPER ANVENDT IFT. DE VIGTIGSTE FISKERIER



# Fiskeripolitikkens diamant

Jo højere, der scores på hver af de fire karakterer i fiskeripolitikkens diamant, desto større vil det økonomiske overskud, herunder ressourcerenten ved fiskeriet blive på langt sigt, fordi fiskeriet bliver mindre usikkert, da der bedre kan planlægges på langt sigt, og det bliver samtidigt billigere at finansiere nye investeringer og omlægninger.

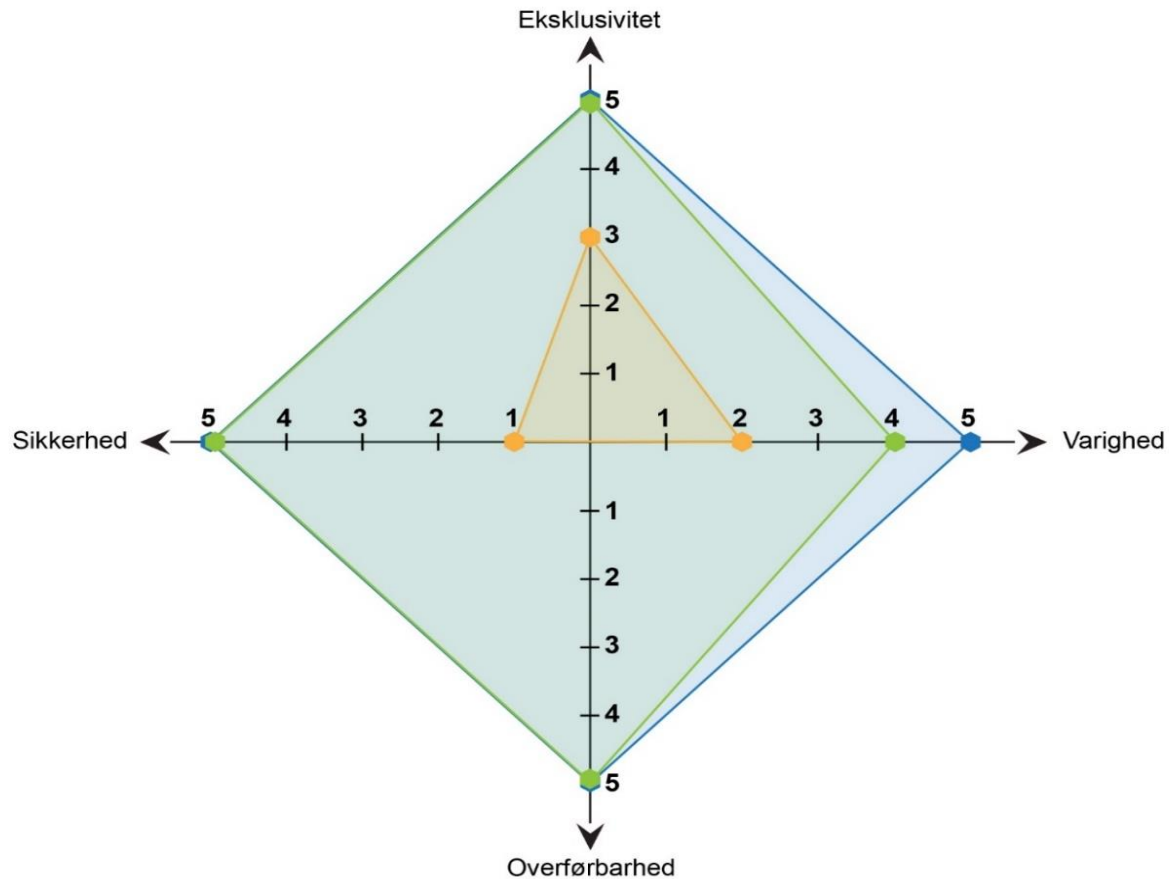


- Perfekt ejendomsret - IOK-systemet uden begrænsninger.
- IOK-systemet med begrænset tid og overførbarehed.
- IK-kvotestystem.
- Olympisk fiskeri.

## Skala 0-5

- 0 Ingen kvalitet
- 1 Meget lav kvalitet
- 2 Lav kvalitet
- 3 Mellem kvalitet
- 4 Høj kvalitet
- 5 Meget høj kvalitet

# FISKERIPOLITIKKENS DIAMANT – DE KAPITALINTENSIVE FISKERIER



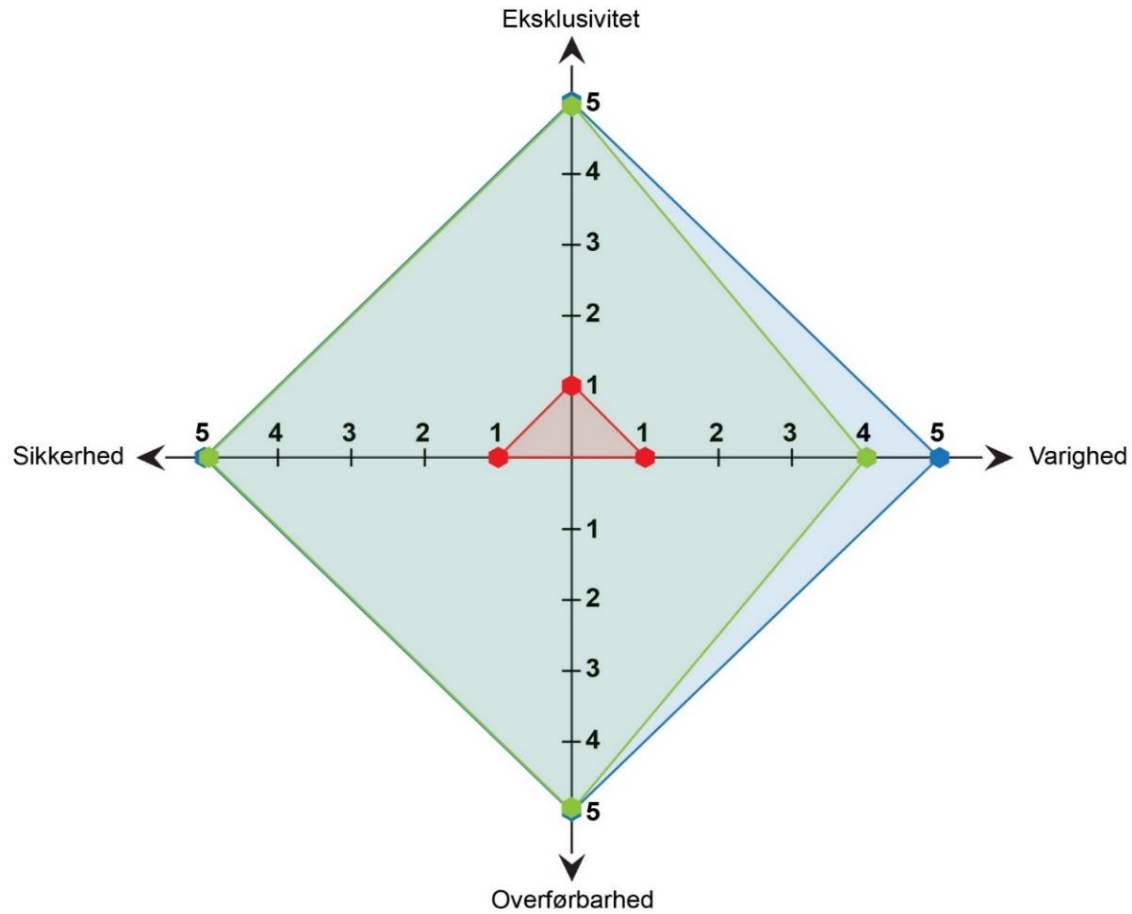
- Perfekt ejendomsret - IOK-systemet uden begrænsninger.
- Havgående og kystnært IOK fiskeri efter rejer.
- Havgående fiskeri efter hellefisk, torsk, rød fisk og pelagiske arter samt fiskeri efter kammuslinger.

## Skala 0-5

- 0 Ingen kvalitet
- 1 Meget lav kvalitet
- 2 Lav kvalitet
- 3 Mellem kvalitet
- 4 Høj kvalitet
- 5 Meget høj kvalitet



# FISKERIPOLITIKKENS DIAMANT – DE ARBEJDSINTENSIVE FISKERIER



- Perfekt ejendomsret - IOK-systemet uden begrænsninger.
- Kystnært IOK fiskeri efter hellefisk med fartøjer over 6 meter.
- Kystnært olympisk fiskeri efter hellefisk, torsk, stenbider og krabber.

## Skala 0-5

- 0 Ingen kvalitet
- 1 Meget lav kvalitet
- 2 Lav kvalitet
- 3 Mellem kvalitet
- 4 Høj kvalitet
- 5 Meget høj kvalitet

# STATUS FOR HAVGÅENDE OG KYSTNÆRT FISKERI - REJER

## Rejeflåden

- Stor kapacitetstilpasning af flåde sidste 20 år. IOK systemet har bidraget til kapacitetstilpasningerne.

## Nuværende flådestruktur

- Havgående flåde består af 7 produktionstrawlere i 2021. God sammenhæng mellem fiskerikapacitet og ressourcegrundlaget. Flere nybyggede trawlere i flåden. Gns. alder på fartøjerne er 10 år.
- Kystnær flåde består af 22 trawlere i 2021. Gns.alder på fartøjerne 31 år. Behov for modernisering. Overkapacitet.

## Rejefabrikker

- I dag er der 4 rejefabrikker, mens der for ca. 20 år-25 siden var rejeproduktion på op mod 10 fabrikker.
- Det vurderes at den samlede produktionskapacitet er betydeligt højere end de årlige indhandlingsmængder.

# REJER – HAVGÅENDE OG KYSTNÆRT FISKERI

## Økonomien i rejesektoren i udvalgte år, 2013-2019.

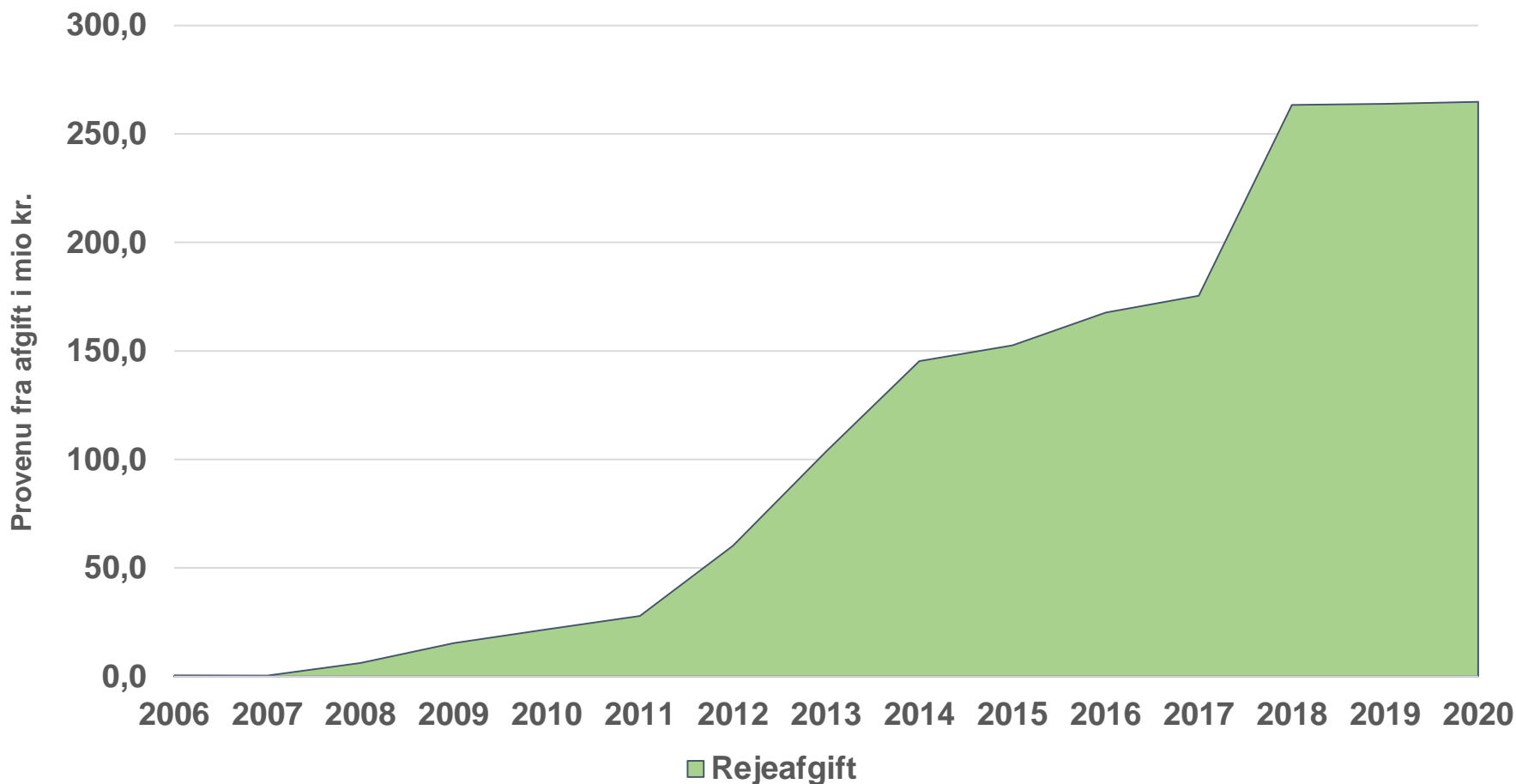
I starten af 1990 var rejefiskeriet med få undtagelser en ren underskudsforretning. Ud over den lave rentabilitet var der meget høj gældsætning i rejeerhvervet.

Indførelsen af IOK sammen med kvotering af rejefiskeri og tilhørende kapacitetstilpasning har bidraget til en betydelige stigning i rentabiliteten over tid.

Store prisstigninger på rejerne seneste årti har bidraget til at gøre fiskeriet meget økonomisk lukrativt.

Mio.kr.	2013	2015	2017	2019
<b>Omsætning</b>	<b>1.328,0</b>	<b>1.654,0</b>	<b>2.876,3</b>	<b>3.452,9</b>
<i>Havgående rejefiskeri</i>	<i>1.020,0</i>	<i>1.288,7</i>	<i>1.265,2</i>	<i>1.300,4</i>
<i>Kystnært rejefiskeri</i>	<i>308,0</i>	<i>365,4</i>	<i>585,1</i>	<i>732,0</i>
<i>Rejefabrikker</i>			<i>1.026,1</i>	<i>1.420,5</i>
<b>Overskud før afskrivninger, renter og skat</b>	<b>344,4</b>	<b>580,0</b>	<b>736,5</b>	<b>792,2</b>
<i>Havgående rejefiskeri</i>	<i>265,6</i>	<i>435,1</i>	<i>386,6</i>	<i>438,9</i>
<i>Kystnært rejefiskeri</i>	<i>78,8</i>	<i>144,9</i>	<i>189,2</i>	<i>217,2</i>
<i>Rejefabrikker</i>			<i>160,7</i>	<i>136,2</i>
<b>Overskud før renter og skat</b>	<b>233,7</b>	<b>466,7</b>	<b>593,5</b>	<b>646,3</b>
<i>Havgående rejefiskeri</i>	<i>193,8</i>	<i>352,7</i>	<i>339,4</i>	<i>398,4</i>
<i>Kystnært rejefiskeri</i>	<i>39,9</i>	<i>113,9</i>	<i>130,8</i>	<i>145,9</i>
<i>Rejefabrikker</i>			<i>123,3</i>	<i>102,0</i>

## REJER – HAVGÅENDE OG KYSTNÆRT FISKERI



Effektiv investeringsplanlægning og driftsledelse har sammen med gode, stabile rammebetingelser for rejefiskeriet og gunstige konjunkturer bidraget til at øge proventet fra rejeafgiften markant de seneste 10 år.

# REJER – HAVGÅENDE OG KYSTNÆRT FISKERI

## Kommissionens overordnede vurderinger i forhold til udfordringer i rejefiskeriet

- Økonomisk set må det konstateres, at rejefiskeriet samlet set, såvel privat som samfundsøkonomisk, drives tæt på optimalt.
  - Der er dog et stort behov for en strukturtilpasning inden for det segment af rejefiskeriet der fanger isede rejer til fabriksanlæggene.
  - Det er kommissionens opfattelse, at man skal være meget varsom med at diktere ændringer inden for dette segment, som kan medføre uoverskuelige konsekvenser.
- Behov for at præcisere, at ressourcen er samfundsejet, og at ingen privatperson eller selskab kan eje en vedvarende og eksklusiv udnyttelsesret.
- Det havgående rejefiskeri siden indførelsen af IOK er blevet koncentreret på få selskaber. Behov for dels at regulere dette forhold yderligere, dels at skabe bedre rammer til at sprede ejerskabet.
- Ressourcen får alene en værdi for det øvrige samfund, hvis den fiskes, og at dette i videst muligt omfang sker på rammevilkår, der muliggør de nødvendige investeringer og finansiering.
  - Vigtigt, at en sådan strukturtilpasning ikke på kort sigt i sig selv indebærer et fald i landing af rejer til landanlæggene, idet den landbaserede rejeproduktion er af stor betydning for de berørte kommuner og lokalsamfund.
- Det er herunder kommissionens opfattelse, at disse vilkår bl.a. bedst sikres ved at bibeholde IOK inden for rejefiskeriet.

# REJER – HAVGÅENDE OG KYSTNÆRT FISKERI

## Fiskerikommissionen forslag til fremtidige rammer for forvaltningen I

### Den samlede indhandling af rejer skal i udgangspunktet være på samme niveau som i dag

- Fiskerilovens rammer bør dog indrettes, så væsentlige ændringer i arbejdsmarkedsforholdene i andre sektorer af samfundet kan resultere i en ændring af størrelsen af landingspligten.

### Ensartede vilkår og fastholdelse af indhandlingspligt samlet set

- Kvoteandelen, som tildeles rederierne, gøres todelt: en ikke-indhandlingspligtig kvoteandel (produktionskvoteandel) og en indhandlingspligtig andel.
- Omfanget af indhandlingspligten fastsættes for hvert rederi i udgangspunktet på det nuværende niveau.
- Såvel indhandlingspligtige kvoteandele som ikke-indhandlingspligtige kvoteandele gøres omsættelige.
- Betingelserne for fiskeri efter rejer ved Vestgrønland skal grundlæggende være ens for alle rederier.

### Særlige hensyn til mindre fartøjer i nærmere fastlagte områder

- Varetages gennem tekniske regler, herunder med henblik på at sikre forsyning af isede rejer til landanlæg.

# REJER – HAVGÅENDE OG KYSTNÆRT FISKERI

## Fiskerikommissionen forslag til fremtidige rammer for forvaltningen II

### Tidsbegrænset, omsættelig udnyttelsesret

- De til rederierne knyttede kvoteandele overgår til samfundet efter ti år, og de stilles herefter til rådighed for rederierne på nærmere definerede vilkår.
- Ejerskab skal spredes. Dog ikke ved en stigning i antallet af fartøjer.

### Kvotelofter og lofter for ejerskab

#### Et flertal i kommissionen anbefaler følgende model for kvotelofter:

- En licens højst kan omfatte en kvoteandel på 20 pct.
- Et rederi, selskab eller enkeltperson inklusiv vedkommendes nærtstående højst må eje en samlet kvoteandel på 20 pct.
- Indirekte kvoteandele tælles med i beregningen af kvoteloft

#### Et mindretal ved GE og en af revisorerne udpeget medlem i kommissionen anbefaler:

- en fastlåsning af den maksimale kvoteandel på det nuværende niveau på 25 %, som et rederi kan eje direkte eller indirekte, da man finder, at et loft på 20 % vil indebære betydelig usikkerhed og risici.

# REJER – HAVGÅENDE OG KYSTNÆRT FISKERI

Fiskerikommissionen forslag til fremtidige rammer for forvaltningen III

## **Overgangsperiode**

- Nyt kvoteloft indebærer stort indgreb i forhold til rederierne.
- Det forudsætter, at de får tid til at indrette sig.
- Kommissionen anbefaler, at der meddeles den nødvendige frist til hertil og vurderer, at en periode på 15 år vil være passende.
- Bør analyseres yderligere.

## **Lettere adgang til at stille med grønlandsk egenkapital**

- Smidiggørelse af vilkår for pensionskasser, investeringsforeninger og andre sammenslutninger af enkeltpersoner."



# HAVGÅENDE FISKERI EFTER HELLEFISK, TORSK MV - STATUS

## Biologisk bæredygtighed

- Forvaltningsplaner for havgående hellefisk i Vest og for torsk i Øst- og Sydvest
- Kvoten på havgående hellefisk fastsættes i forhold til rådgivning.
- Kvoten for den havgående torsk fastsættes stadig langt over rådgivningen.

## Kortsigtet investeringshorisont

- Licenshavere tildeles årligt en kvotemængde, som er ikke omsættelig, og som ikke kan overføres mellem år.

## Forskellige betingelser i licenserne

- Der er ikke generel landingspligt på havgående torske- og hellefiskekvoter.
- Det besluttet årligt, om der skal være landingspligt, og hvor stor andel af kvoten den skal være.
- Landingspligten på torsk anvendes i dag specifikt til at sikre beskæftigelse på landanlæg i Sydgrønland.

# HAVGÅENDE FISKERI EFTER HELLEFISK, TORSK MV - ANBEFALINGER

- Indførelse af IOK-system for havgående fiskeri efter hellefisk, torsk og rødfisk, hvor kvoteandelen baseres på historiske fangster.
- Lovfæstning en rimelig opsigelsesfrist for IOK-systemet som i dette meget kapitalintensive fiskeri foreslås sat til 10-15 år.
- Ensartede vilkår for fastsættelse af landingspligt for alle i de enkelte fiskerier for alle licenshavere.
- Fra året, hvor IOK indføres, begynder en overgangsperiode på 10-15 år, hvor rederierne skal begynde at tilpasse sin kvoteandel af de havgående hellefiskekvoter til et kvoteloft på 16,67 pct.
- Det tværgående samlede kvoteloft for de mest værdifulde arter i fiskeri efter rejer og havgående fiskeri efter hellefisk bør ikke være lavere end 19,6 pct.
- Dette hvis kvoteloftet for det samlede rejefiskeri i Vestgrønland sættes til 20 pct. og til 16,67 pct. for det havgående fiskeri efter hellefisk i Vest- og Østgrønland.

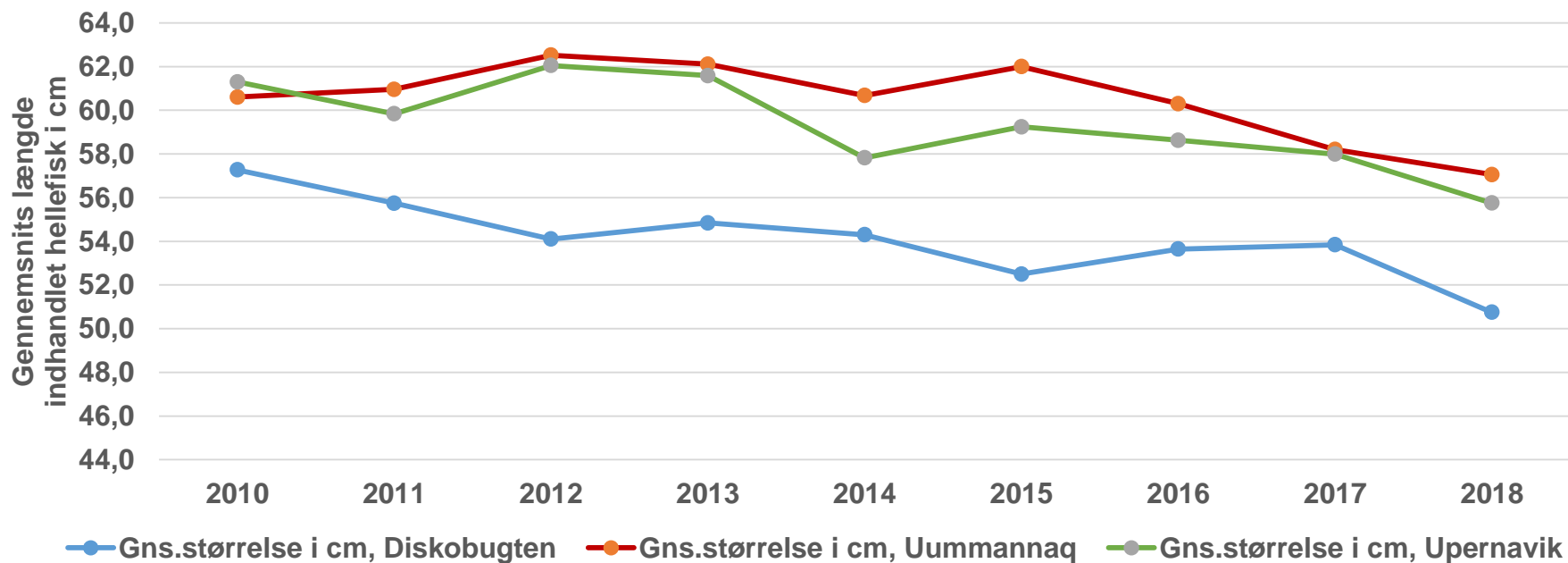
# KYSTNÆRT FISKERI EFTER HELLEFISK – område 47

## Ikke bæredygtigt

Den samlede TAC og det samlede fangst i område 47 (Upernavik, Uummannaq og Diskobugten) ligger langt over den biologiske rådgivning. Fiskeriet ikke biologisk bæredygtigt siden 2013.

	2013	2014	2015	2016	2017	2018	2019	2020
<b>Fangst som andel af rådgivning</b>	<b>108,6%</b>	<b>121,1%</b>	<b>112,7%</b>	<b>137,7%</b>	<b>114,6%</b>	<b>128,0%</b>	<b>170,9%</b>	<b>158,6%</b>
<i>Diskobugten</i>	112,5%	112,7%	104,3%	128,5%	96,5%	128,0%	169,0%	<b>146,9%</b>
<i>Uummannaq</i>	116,8%	136,6%	137,7%	172,7%	139,1%	136,0%	175,2%	<b>184,2%</b>
<i>Upernavik</i>	95,8%	117,0%	99,6%	116,0%	107,7%	119,8%	168,2%	<b>142,1%</b>

Overfiskeriet har resulteret i faldende gennemsnitsstørrelse i indhandlede hellefisk. Konsekvensen er at der skal fiskes langt flere hellefisk for at fange den samme mængde fisk i tons.



# KYSTNÆRT FISKERI EFTER HELLEFISK – område 47

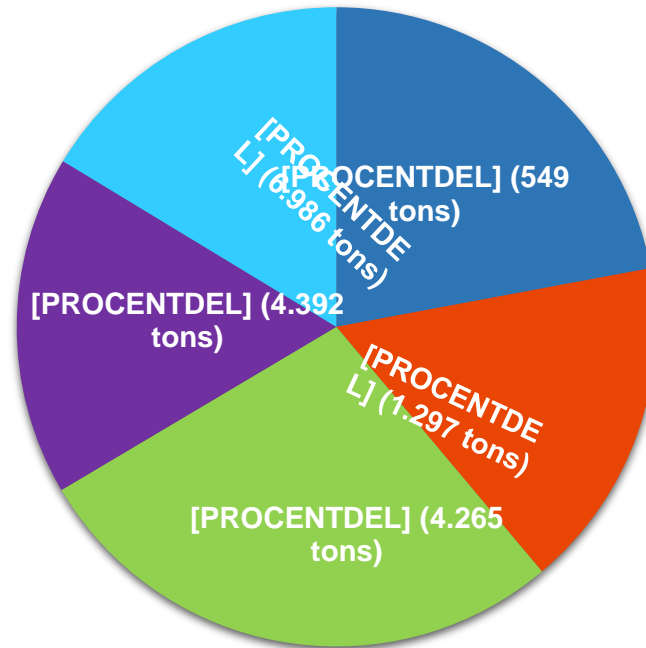
## Udvikling i antal licenser

- Antallet af udstedte jollelicenser er steget med 59 pct., 37 pct. og 31 pct. for henholdsvis Diskobugten, Ummannaq og Upernavik i perioden 2013-2020.
- Dette har medført stor overkapacitet.
- Det stigende antal licenshavere er den primære årsag til, at fiskerne har presset på for, og det har resulteret i at kvoterne politisk har været sat en del højere end de bæredygtige fangstniveauer.
- Det øgede antal joller har ikke alene ført til en overkapacitet, men har også bidraget til at beslaglægge en betydelig del af arbejdskraften i regionen. Det har medført en højere beskæftigelse i det kystnære fiskeri, end der er behov for til at drive fiskeriet økonomisk rentabelt
- Det har betydet, at flere fiskere har skullet dele indtjeningen fra fangst af den samme ressource.

	2013	2014	2015	2016	2017	2018	2019	2020
Antal udnyttede licenser - fartøjer	128	125	121	117	117	113	117	125
Antal udnyttede licenser - joller	759	762	780	959	989	987	1.057	1.029

# KYSTNÆRT FISKERI EFTER HELLEFISK – område 47

Indhandlingsmængder hellefisk i jollefiskeriet pr. jolle i område 47 fordelt på intervaller, 2020



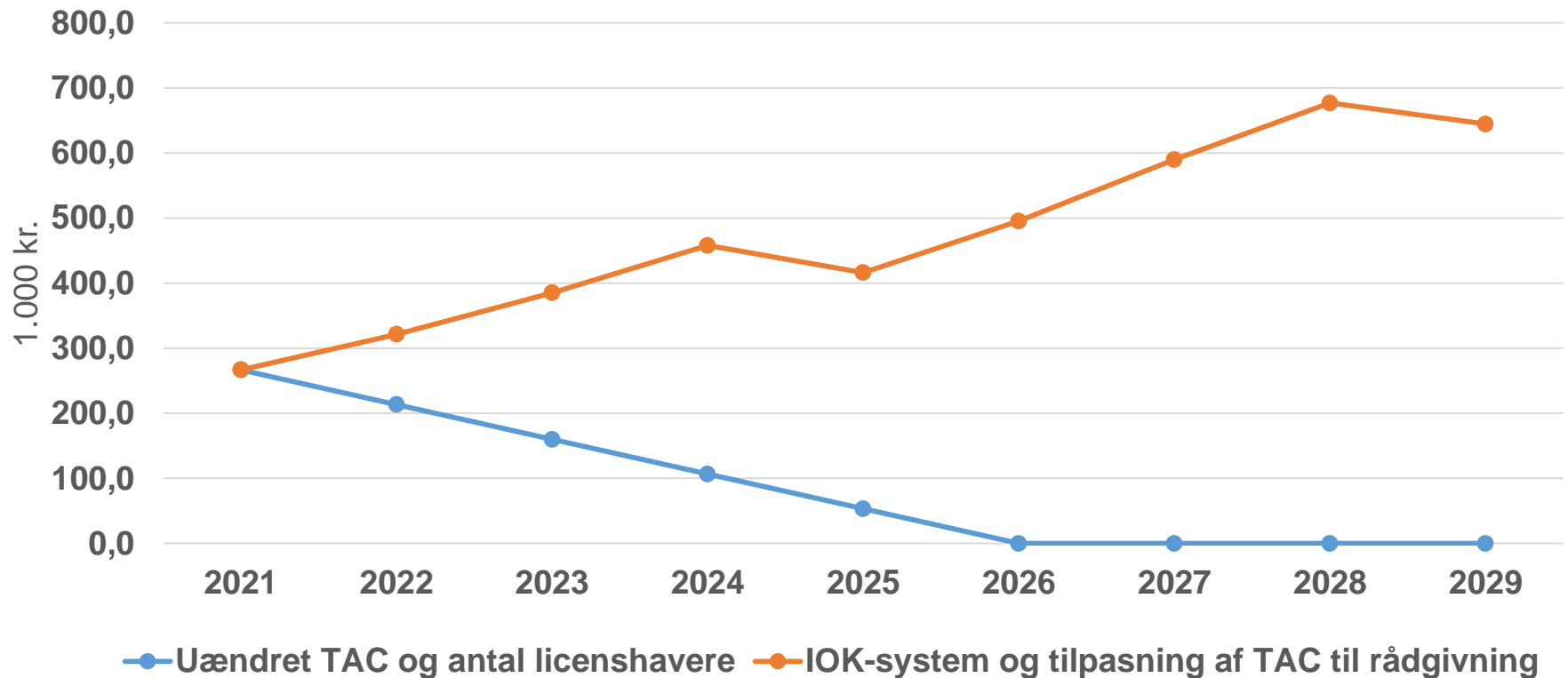
■ 0-5 tons ■ 5-10 tons ■ 10-20 tons ■ 20-30 tons ■ Over 30 tons

Note: Det samlede fangstmængde i hvert interval er angivet i parenteser.

- Der er en del jollefiskere, som fisker så små mængder hellefisk i område 47 årligt, at de i realiteten må betragtes at være fritidsfiskere frem for erhvervsfiskere.
- Den gennemsnitlige indhandlingsværdi for jollefiskere i område 47 i år 2020 var 335.654 kr.
  - *Højeste indhandlingsværdi i 2020 for jollefiskere i område 47 var 1.433.855 kr.*
  - *Laveste indhandlingsværdi i 2020 for jollefiskere i område 47 var 500 kr.*
- **En erhvervsfisker skal minimum fiske 33 tons pr. år for at drive sit fiskeri med jolle rentabelt med de nuværende priser.**

## KYSTNÆRT FISKERI EFTER HELLEFISK – område 47

Udvikling i gennemsnitsindkomster hos jollefiskerne i det kystnære hellefiskefiskeri i område 47 ved uændret forvaltningssystem og TAC, henholdsvis indførelse af IOK-system med tilpasning af TAC til den biologiske rådgivning.



Grundlæggende vil man se samme mønster over tid for omsætning og beskæftigelse på landanlæg samt for de offentlige indtægter. Resultaterne heraf vil blive markant bedre ved en kvotetilpasning, end ved fastholdelse af ikke bæredygtige kvoter.

# KYSTNÆRT FISKERI EFTER HELLEFISK – område 47 og område 46

## Fiskerikommissionens anbefalinger fra et flertal

- TAC tilpasses til rådgivningen over en 5-årig periode.
- Det eksisterende IOK-system fastholdes for fartøjssegmentet i område 47 (Disko, UUM & UPV).
- IOK-systemet indføres i det kystnære jollefiskeri efter hellefisk i område 47 ud fra historiske fangster. Der sættes samtidig et kvoteloft for at undgå uhensigtsmæssig koncentration. Eksempelvis på max. 0,4-0,6 pct. af kvoten – ved en *eventuel* fortsat størrelsesbegrænsning på joller på 6 m.
- Der indføres begrænset tilladelse for fartøjssegmentet til i en overgangsperiode på 5-6 år, når TAC tilpasses den videnskabelige rådgivning i område 47, at sælge ikke udnyttede årskvoter og/eller kvoteandele til jollesegmentet.
- Ved indførslen af IOK-systemet bør der i overgangsperioden, hvor TAC tilpasses til rådgivningen, eventuelt oprettes støtteordninger for at gøre det nemmere for unge fiskere at komme ind i dette fiskeri.

## Mindretalsudtalelse fra SQAPK

- SQAPK er imod indførsel af IOK i jollesegmentet i det kystnære hellefiskefiskeri, da dette vil føre til en koncentration af kvoterne på færre fiskere. SQAPK mener, at et kvoteloft på 0,65% i jollesegmentet er for højt sat. Desuden er de bekymrede for de unges muligheder for at blive fiskere i fremtiden, når de skal betale for kvoterne - og der generelt bliver færre fiskere.

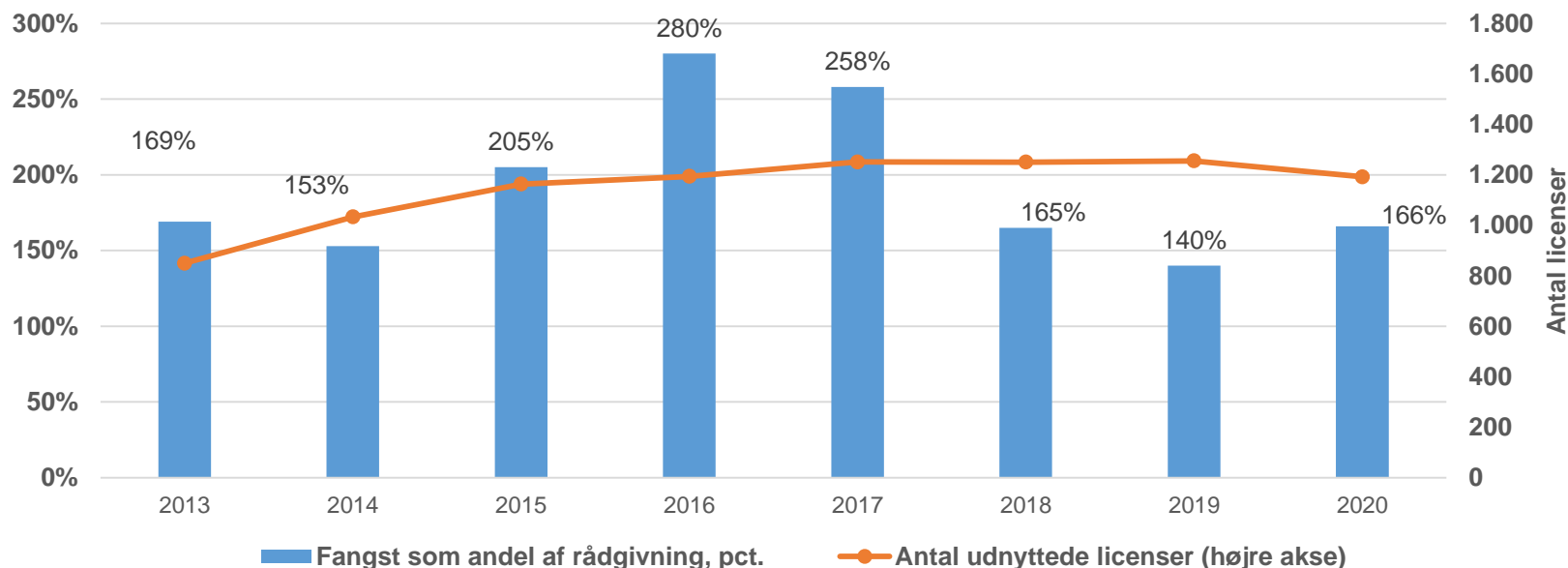
## Område 46

- Der indføres et IOK-system for jollesegmentet og fartøjssegmentet i område 46 på baggrund af historiske fangster – og der indføres et passende kvoteloft ved indførslen af IOK-systemet.

# KYSTNÆRT FISKERI EFTER TORSK - VESTGRØNLAND

## Biologisk bæredygtighed og antal licenser

- I det kystnære torskefiskeri er fiskerikapaciteten steget markant i en periode, hvor den biologiske rådgivning har været nedadgående.
- Den samlede TAC og den samlede fangst i Vestgrønland har ligget langt over den biologiske rådgivning i perioden 2013-2020. Fiskeriet ikke været bæredygtigt siden før 2013.
- Den indenskærs torsks gydebiomasse er faldet siden 2015, og rekruttering af 1-årige torsk er faldet fra en periode med høje værdier til et næsten historisk lavt niveau. Dette er en konsekvens af for højt fiskeritryk på bestanden over en længere årrække.
- I perioden 2013-2020 er antallet af udnyttede licenser i erhvervsfiskeriet steget med 40 pct. Dette har som tilsvarende i det kystnære fiskeri efter hellefisk medført massivt overkapacitet.
- Fiskeriet forvaltes som olympisk fiskeri med højst tilladt fælles fangstmængde.

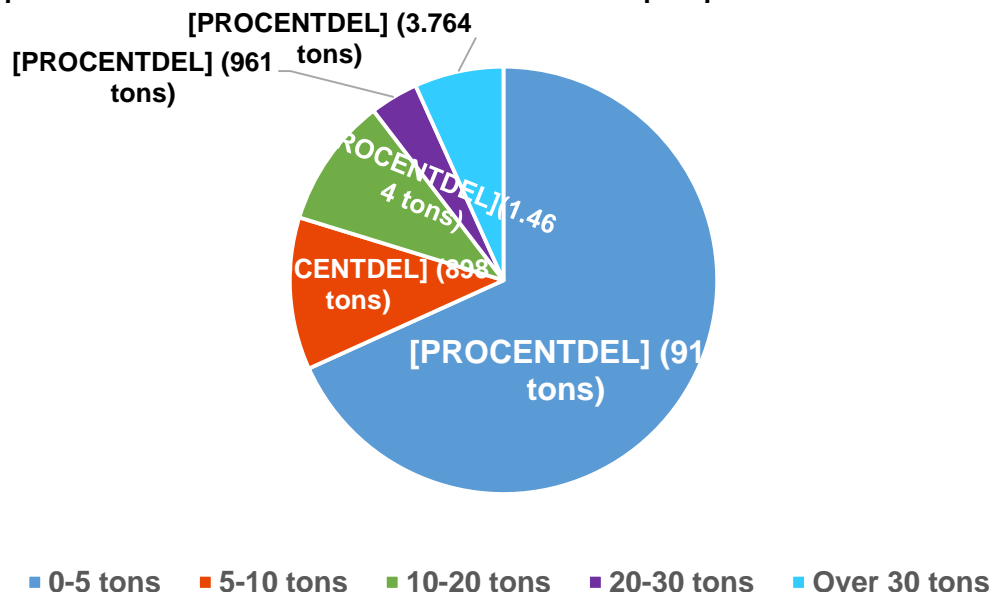




# KYSTNÆRT FISKERI EFTER TORSK - VESTGRØNLAND

## Indhandlingsmængder pr. jolle og gennemsnitlige indhandlingsværdier

- 68 pct. af jollefiskerene har indhandlet mindre end 5 tons pr. jolle i 2020.
- Kun 7 pct. af jollerne indhandlede over 30 tons pr. jolle.

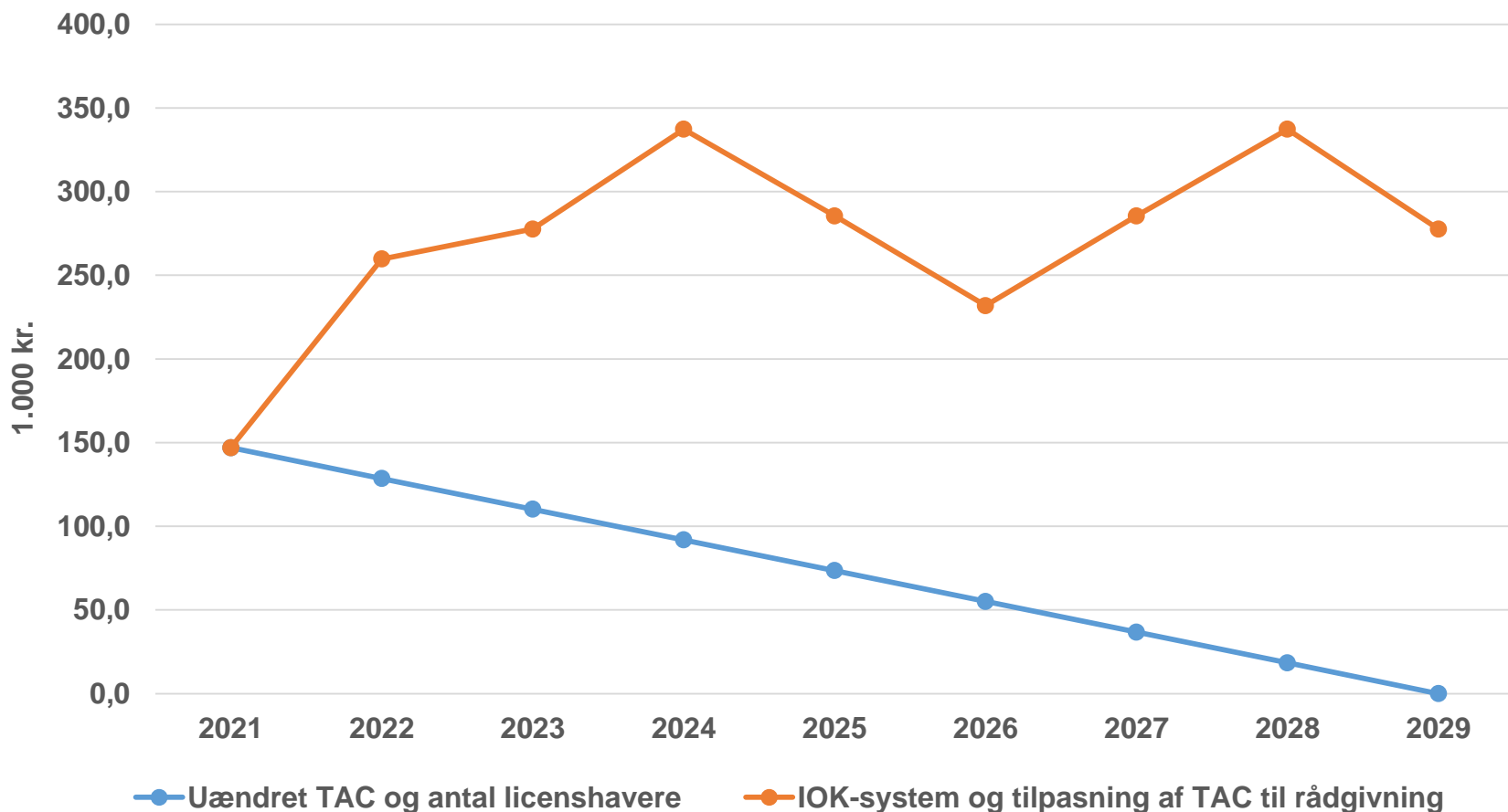


- Gns.indhandlingsværdi pr. jolle i år 2020 var 256.382 kr. inkl. fiskeri efter andre arter.
  - *Højeste indhandlingsværdi i 2020 for jollefiskere var 1.691.320 kr.*
  - *Laveste indhandlingsværdi i 2020 for jollefiskere var 107 kr.*
  - *25 pct. af jollefiskerne havde en samlet indhandlingsværdi på under 50.000 kr.*
- Mange licensindehaverne i fiskeriet efter torsk med joller er bierhvervsfiskere med lav indtjening fra dette fiskeri.

**For at generere det, som svarer til den gennemsnitlige personindkomst i 2019, i jollefiskeriet, hvis der udelukkende fanges torsk, skal der i udgangspunktet indhandles minimum 67 tons torsk. Det gør meget få i dag.**

# KYSTNÆRT FISKERI EFTER TORSK - VESTGRØNLAND

Kystnært fiskeri efter torsk – udvikling i gennemsnitsindkomster hos fiskerne i det kystnære torskefiskeri ved uændret forvaltningssystem og TAC og indførelse af IOK-system med tilpasning af TAC imod den biologiske rådgivning.



# KYSTNÆRT FISKERI EFTER TORSK - VESTGRØNLAND

## Anbefalinger fra Fiskerikommissionen:

- At den kystnære torskekvote gradvist skal tilpasses til den biologiske rådgivning.
- At der udarbejdes en forvaltningsplan for det kystnære torskefiskeri i samarbejde mellem forskere, brugere og forvaltere.
- At det indføres IOK-kvotestystem i det kystnære torskefiskeri hvor det skal overvejes om det skal laves et todelt IOK-system, ét for fartøjer over 6 meter og ét for jollerne.
- At kvoteandele i det nye IOK-system beregnes på grundlag af de tre bedste fangstår ud af de sidste fem fangstår for den enkelte fisker.
- I forbindelse med indførelse af IOK-system lovfæstes en rimelig opsigelsesfrist for IOK-system, som i dette arbejdsintensive fiskeri forslås sat til 3-5 år.
- At det indføres kvoteloft på ejerskabet af kvoteandele.

Kommissionen anbefaler, at der som led i en overgangsperiode er særlig opmærksomhed på at sikre tilrettelæggelse af sideløbende arbejdsmarkeds- og uddannelsespolitiske tiltag, som giver fiskere, der af egen drift ønsker at gå ud af dette fiskeri, reelle alternative muligheder.

## ANDRE FORHOLD OG OVERGANGSORDNINGER



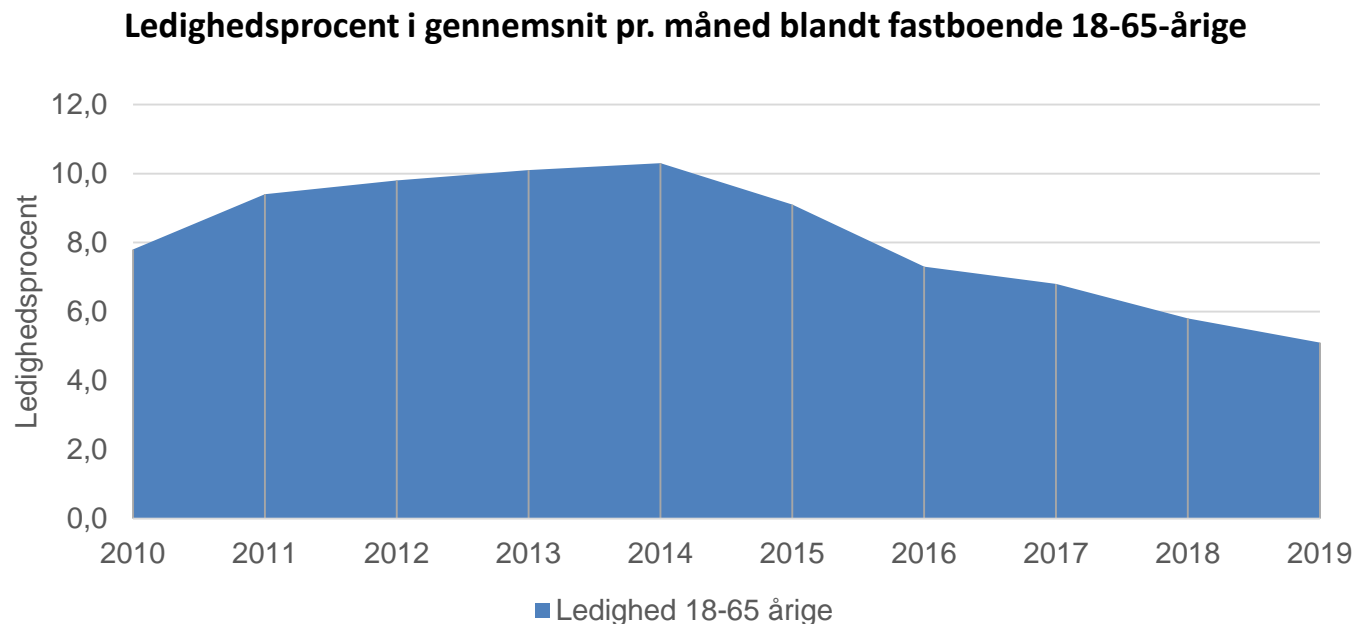
# OVERORDNET VURDERING AF NUVÆRENDE TILSKUDSORDNINGER

Generelt har ingen af støtteordningerne været målrettet – eller i det mindste ikke i praksis været ydet til – innovative tiltag omkring forsøgsfiskeri, udvikling af mere selektive fiskerredskaber henholdsvis nye forarbejdningsteknologier eller til at fremme sikkerhedsforhold i fiskeriet.

**Fiskerikommisionen anbefaler på det grundlag blandt andet:**

- **En revision af støtteordningerne på fiskeriområdet, så der er overensstemmelse mellem formål for fiskeripolitikken - som blandt andet fremgår af fiskeriloven – og den førte støttepolitik på området, herunder for at undgå en forøgelse af overkapaciteten i støttede fiskerier.**
- **En konkret overvejelse af, om og hvordan de afsatte midler eller dele deraf på finansloven med fordel kan prioriteres til formål, der i højere grad fremmer en biologisk og økonomisk bæredygtig udvikling og herunder fremmer innovation og en ønsket strukturudvikling.**
- **At der fremover jævnligt gennemføres en systematisk effektvurdering af støtteordninger til sektoren.**
- **At sådanne fremtidige evalueringer ikke begrænses til selve fiskeriet, men også omfatter tilskud, der gives til den landbaserede fiskerindustri.**

# ARBEJDSMARKEDSFORHOLD I



Der er betydelige geografiske forskelle mellem forholdene på arbejdsmarkedet. Der vil ske ændringer heri over tid, afhængigt af blandt andet udviklingen på mineralområdet og i bygge- og anlægssektoren, hvor der forventes en stor stigende efterspørgsel efter arbejdskraft – og allerede i dag er stor mangel på arbejdskraft.

Vigtigt at en strukturløsning i fiskeriet ikke resulterer i øget ledighed, men i stedet:

- Udnyttes som en reel mulighed for, at nye arbejdspladser i andre erhverv i videst muligt omfang sker med grønlandsk arbejdskraft, og
- kan bruges til konstruktivt at imødegå manglen på arbejdskraft med de relevante kompetencer i andre dele af fiskerisektoren, herunder på større fartøjer og i dele af fiskeindustrien

## **ARBEJDSMARKEDSFORHOLD II**

**Fiskerikommissionen anbefaler både af hensyn til udviklingen i selve fiskeriet, en række lokalsamfund og samfundsudviklingen mere overordnet, at:**

- **der finder en systematisk koordination og tværgående planlægning sted på uddannelses- og arbejdsmarkedsområdet, som opfølgning på kommissionens samlede anbefalinger.**

**Herunder anbefaler kommissionen særlig fokus på, at der er:**

- **Generel sammenhæng mellem uddannelse, beskæftigelsesfrekvens og indtjeningsforhold.**
- **Generel mangel på arbejdskraft i mange brancher, og som må forventes at stige blandt andet i forbindelse med fiskefabrikker, mineprojekter og på bygge- og anlægsområdet.**
- **Mangel på uddannet arbejdskraft i fiskerisektoren.**
- **Store geografiske forskelle mht. erhvervs- og beskæftigelsesmuligheder.**

# UDDANNELSE OG KOMPETENCEUDVIKLING

## Forslag til prioriterede indsatser

- **Samlet plan for og højere prioritering af uddannelses- og kompetenceudvikling for fiskerisektoren, udformet og gennemført i dialog med erhvervet.**
- **Etablering af et stærkt fagligt miljø omkring uddannelser rettet mod fiskeriet med passende brugerindflydelse i forhold til blandt andet planlægning.**
- **Prioritere behov mellem forskellige typer af uddannelser og kompetenceudviklingsbehov. Måske er der behov hele vejen rundt, men alt er ikke lige påtrængende.**
- **Opprioritere uddannelser og kompetenceudvikling på områder med stor volumen.**
- **Fremme skalérbare uddannelses- og kompetenceudviklingstiltag.**
- **Fokusere på ”lavthængende frugter”, der er hurtige at iværksætte og giver stor effekt.**
- **Målretning i forhold til behov i forskellige dele af fiskeriet og afstemt med den forventede strukturudvikling i fiskeriet. Acceptere det faktum, at ikke alle uddannelser nødvendigvis skal kunne tages her i landet.**



# **ANBEFALINGER PÅ ANDRE OMRÅDER**

**Kommissionen har også anbefalinger på andre områder, herunder om:**

- **Etablering af et fiskeriøkonomisk fagmiljø her i landet**
- **Forslag til klare bestemmelser for at få eventuel tilladelse til at indsætte omladnings- og indhandlingsfartøjer**
- **Bestemmelser om anvendelse af kvoteflex**
- **Bedre vilkår og mere klare lovgivningsmæssige rammer for forsøgsfiskeri**
- **Veje til at fremme af ønsket om øget værditilvækst**

## ØKONOMISKE OG ADMINISTRATIVE KONSEKVENSER AF ANBEFALINGER

Der er betydelig usikkerhed forbundet med at opgøre, hvordan anbefalingerne påvirker økonomien i fiskeriet samt administrationen:

- Der er mange anbefalinger på flere områder, der er indbyrdes forbundne, og hvor den samlede effekt af disse afhænger af gennemførelse af sammenhængende lovgivnings- og opfølgningsinitiativer.
- Effekterne af kommissionens anbefalinger i forhold til især forvaltningen af de enkelte fiskerier først vil vise sig efter en længere årrække.
- Det statistiske grundlag for en detaljeret effektvurdering af de enkelte forslag og dermed også af kommissionens samlede forslag er manglende, og derfor er vurderingen baseret på en række antagelser og vigtige forudsætninger for kommissionens konsekvensanalyser af såvel økonomisk som biologisk karakter.
- I analyser og anbefalinger på baggrund deraf ved eksempelvis forslag om gradvis reduktion af de fastsatte kvoter til rådgivningens anbefalinger og samtidigt forslag om at gå fra olympisk fiskeri til IOK eller IK har kommissionen ikke direkte kunne tage afsæt i status for indtjening og beskæftigelse i dag ved en sammenligning med effekten af dens forslag.
- Ved vurderingen af de i betænkningen beskrevne økonomiske konsekvenser er det vigtigt at forholde sig til, at manglende handling indebærer meget store risici.

# SAMLET VURDERING AF ØKONOMISKE OG ADMINISTRATIVE KONSEKVENSER AF ANBEFALINGER

De vigtigste konklusioner af disse vurderinger er følgende:

- I langt de fleste fiskerier vil der på langt sigt ske forøgelse af produktiviteten og ressourcerenten, og dermed vil der også være en stigning i skatteindtægterne og potentialet for en stigning i ressourcerenteafgiften.
- De foreslåede ændringer omkring nye kvotelofter i forvaltningen af rejefiskeriet giver anledning til risici for udviklingen i dele af det nuværende havgående fiskeri, som i dag er meget effektivt og kapitalintensivt. Usikkerheden knytter sig især til muligheden for på længere sigt at sikre en fremadrettet finansiering og opretholdelse af størrelsesfordele.
- Det kystnære rejefiskeri vurderes med stor sandsynlighed at få betydeligt bedre muligheder for at modernisere flåden, end tilfældet er i dag.
- I nogle fiskerier, der skal undergå tilpasning, kan der være midlertidige reduktioner i skatteprovenuets, men om dette sker, vil afhænge af en prioritering af helt nødvendige arbejdsmarkeds- og uddannelsespolitiske tiltag for at udnytte mulighederne for at forøge beskæftigelsen i andre dele af fiskerisektoren samt i andre sektorer end fiskeriet. Nedgangen i skatteindtægterne vil alligevel indtræffe, da fiskeriet med stor sandsynlighed risikerer at kollapse økonomisk inden for en kort årrække, hvis kommissionens anbefalinger ikke følges.
- Kommissionens anbefalinger vil endvidere give anledning til forskellige administrative tilpasninger, herunder fokus på fokuseret rådgivning af fiskerne i 6 til 12 måneder i forbindelse med omlægning af fiskeriforvaltningen, etablering af en licensstyrelse, juridisk bistand til den af kommissionen anbefalede klageinstans, ressourcer til forbedring af indsamling og offentliggørelse af data.

# **INGEN HANDLING VIL BETYDE STORE NEGATIVE ØKONOMISKE KONSEKVENSER**

**Mange anbefalinger fra kommissionen, men noget er afgørende ud fra såvel samfundsmæssige risici som muligheder**

- 1. Bring over en kort årrække balance mellem den videnskabelige rådgivning om kvoter og kvotefastsættelse, herunder særligt påtrængende i forhold til forvaltningen af kystnær hellefisk og torsk**
- 2. Gennemfør en fiskeriforvaltning, som snarest sikrer fiskerne en passende lang tidshorisont for investeringsplanlægning og baseret på et IOK/IK-fiskeri, og som samtidig giver erhvervet mulighed for selv at skabe balance mellem fiskerikapacitet og ressourcegrundlag**
- 3. Gennemfør omlægningen af fiskeripolitikken i koordination med sammenhængende planer og prioriterede indsatser inden for det arbejdsmarkeds- og uddannelsespolitiske område.**

# QUJANAQ



**Betækning og baggrundsnotater m.v. på kommissionens hjemmeside:**

<https://naalackersuisut.gl/da/Naalackersuisut/Departementer/APN/Fiskerikommissionen>