

2024 - 2028



NAALAKKERSUISUT
GOVERNMENT OF GREENLAND

FORVALTNINGSPLAN

For havgående fiskeri efter torsk i Østgrønland



Departementet for Fiskeri og Fangst

INDHOLD

1. Baggrund	1
1.1 Formål, strategi og gyldighedsområde	2
1.1.1 Gyldighedsområde	2
1.2 Gyldighedsperiode og Revisionsbestemmelser	3
1.3 Lovgivning og Forvaltningsansvar	4
2. Introduktion til arten i relation til fiskeri og miljø	5
3. Rådgivning samt styrings- og forvaltningsprincipper i fiskeriet	7
3.1 Videnskabelig rådgivning	8
3.2 Fastsættelse og fordeling af TAC	10
3.2.1 Fastsættelse af TAC	10
3.2.2 Fordeling af TAC	11
3.3. Reguleringsmekanismer	11
3.3.1 Regulering af kvotemængde	11
3.3.2 Områderegulering	12
3.3.3 Tekniske bevaringsforanstaltninger og forvaltning af såbare marine økosystemer.	13
3.3.4 Forvaltning af bifangst	13
4. Rapportering og kontrol	14
4.1 Rapportering	15
4.2 Monitoring, Control, and Surveillance (MCS)	15
4.3 Anmeldelser	17
5. Referencer og bilag	18
Bilag 1. Gældende lovgivning af særlig relevans	19



Foto: Arctic Prime Fisheries ApS

1 BAGGRUND



1.1 FORMÅL, STRATEGI OG GYLDIGHEDSOMRÅDE

I 2023 udkom der en ny rådgivning for torsk (*Gadus morhua*), som viste, at torskebestandene fra Østgrønland og Vestgrønland blander sig udenskærs og indenskærs - særligt i Vestgrønland. Der er identificeret 4 forskellige gydebestande en østgrønlandsk gydende bestand, en vestgrønlandsk udenskærs gydende bestand og to vestgrønlandsk indenskærs gydende bestande. Derfor er det ikke muligt at fiske bestandene rent og af denne årsag, skal der udarbejdes en forvaltningsplan, som dækker hele Grønland udenskærs og indenskærs. Arbejdet med denne forvaltningsplan blev påbegyndt i august 2023.

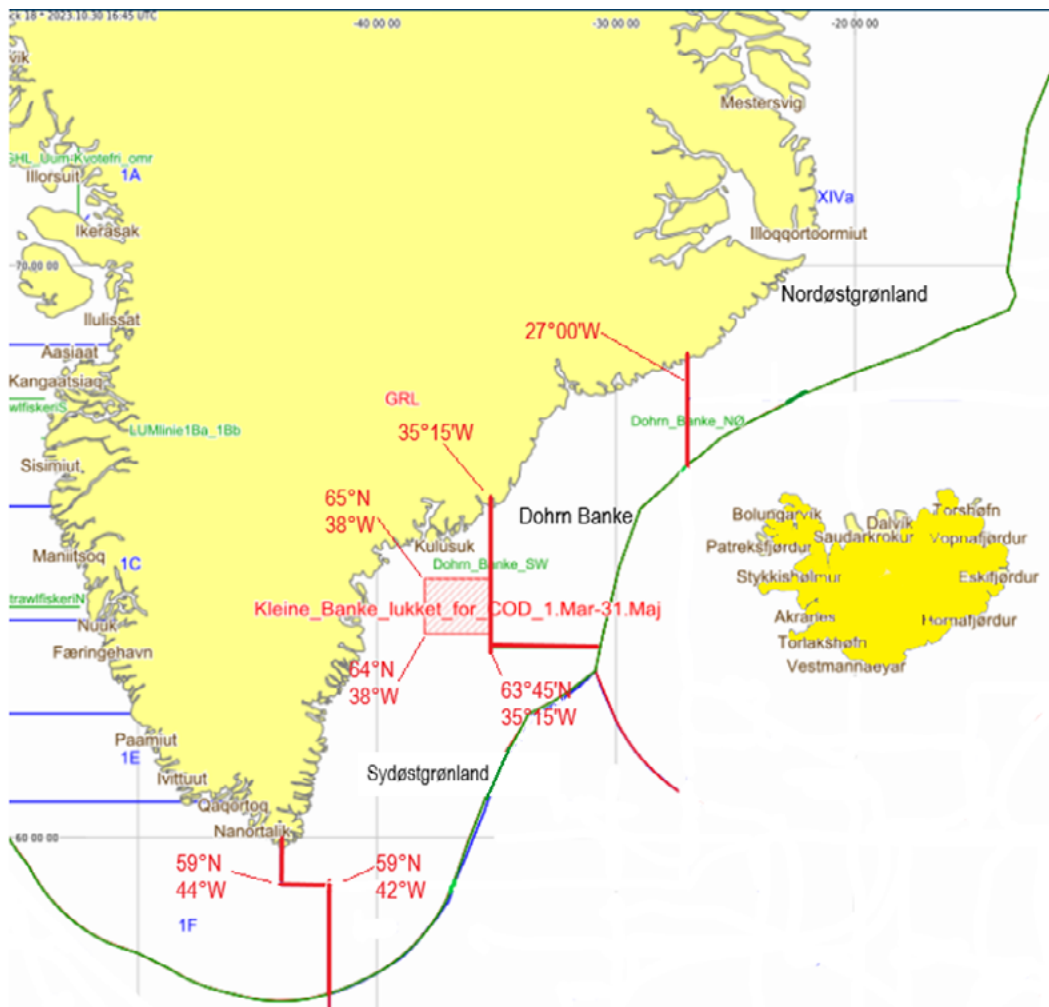
Denne forvaltningsplan omhandler udelukkende fiskeriet i Østgrønland, idet den samlede forvaltningsplan for hele Grønland stadig er under udarbejdelse. Når den samlede forvaltningsplan er klar til at træde i kraft, vil den erstatte denne forvaltningsplan. Denne forvaltningsplan har til hensigt at fastsætte rammerne for et sociokulturelt, samfundsøkonomisk og på sigt biologisk bæredygtigt fiskeri efter torskebestanden i Østgrønland.

Rådgivningen for den østgrønlandsk gydende bestand er mangelfuld fordi man fortsat mangler viden om bestandsstrukturene og i særdeleshed migrationen mellem Island og Østgrønland. Derfor har denne forvaltningsplan et overordnet mål om at indsamle og opbygge viden, som kan bidrage til at øge kendskabet til artens bestandsstruktur og migrationsmønstre internt i Grønland og mellem Grønland og Island. Derfor er erhvervet pålagt at indsamle forskellige prøver som bliver sendt til Grønlands Naturinstitut til nærmere analyse. Der kan desuden gives tilladelse til forsøgsfiskeri i gydeperioden med yderligere krav om prøvetagning. Denne forvaltningsplan fokuserer på at forvalte adaptivt, så fiskeriet kan tilpasses i takt med at rådgivningen udbedres.

1.1.1 Gyldighedsområde

Forvaltningsplanen omfatter Østgrønland, som ligger inden for rådgivningsområderne ICES¹ 2a, ICES 2b, ICES 5a2, ICES 12a3, ICES 14a og ICES 14b uden for 3 sømil fra basislinjen. Det havgående fiskeri i Østgrønland er inddelt i 3 forvaltningsområder. De 3 forvaltningsområder er Nordøstgrønland, Dohrn Banke og Sydøstgrønland. Derudover er Kleine Banke defineret som gydeområde.

¹ International Council for the Exploration of the Sea



Kort 1: Grønland med den grønlandske EEZ, de tre forvaltningsområder i Østgrønland og Kleine Banke.

1.2 GYLDIGHEDSPERIODE OG REVISIONSBESTEMMELSER

Når den samlede forvaltningsplan for fiskeri efter torsk i hele Grønland foreligger, vil den erstatte den nuværende forvaltningsplan for havgående fiskeri i Østgrønland.

Denne forvaltningsplan er gældende fra d. 1. januar 2024 til d. 31. december 2028.

I løbet af gyldighedsperioden skal forvaltningsplanen evalueres og evt. revideres således, at en ny eller revideret udgave kan træde i kraft per 1. januar 2029. Større ændringer i fiskeriets struktur, principper for rådgivningen (herunder benchmark) eller lignende, som forekommer i den mellemliggende periode, kan dog udløse en revision. På denne måde sikres det, at forvaltningsplanen til enhver tid er retvisende og valid i forhold til det aktuelle fiskeri.

Enhver ændring af forvaltningsplanen kræver godkendelse af Naalakkersuisut. Ændringer i de medfølgende bilag kan foretages administrativt af Departement for Fiskeri og Fangst (APN).



1.3 LOVGIVNING OG FORVALTNINGSANSVAR

Landstingslov om fiskeri (Fiskeriloven) giver Naalakkersuisut ret til at regulere det grønlandske fiskeri. Naalakkersuisut fastsætter årligt TAC for fiskebestandene i Grønlands fiskeriterritorium og fordeler kvoter under hensyntagen til national lovgivning og internationale aftaler.

Forvaltningen af fiskeriet i Grønland og ansvaret herfor ligger hos Naalakkersuisut og Naalakkersuisoq for Fiskeri og Fangst. Naalakkersuisoq forbereder beslutningsforslag inden for rammerne af den gældende fiskerilovgivning. Sådanne forslag forelægges til beslutning (eller forkastelse) på de regelmæssige møder i Naalakkersuisut.

De nærmere bestemmelser for licens og kvoter for fiskeriet fremgår bl.a. af Selvstyrets Bekendtgørelse om licens og kvoter til fiskeri.

I henhold til den gældende Fiskerilov er Naalakkersuisoq for Fiskeri og Fangst forpligtet til at høre Fiskerirådet i generelle forvaltnings spørgsmål. Fiskeriloven specificerer ligeledes Fiskerirådets sammensætning.

2 INTRODUKTION TIL ARTEN I RELATION TIL FISKERI OG MILJØ



Torsk i Grønland kommer fra flere forskellige gydebestande. Rådgivning gives af ICES med henblik på at optimere og stabilisere fiskerimuligheder på en bæredygtig måde.

Gydebestandene er:

- Vestgrønlandsk indenskærs nordlig gydende torsk
- Vestgrønlandsk indenskærs sydlig gydende torsk
- Vestgrønlandsk udenskærs gydende torsk
- Østgrønlandsk og islandsk udenskærs gydende torsk

I gydesæsonen vandrer voksne torsk tilbage for at gyde nær det sted de stammer fra, mens ungtorsk bliver i områder. Derfor blander de sig på alle tidspunkter af året, så en fangst kan indeholde torsk fra flere gydebestande. Det kræver en genetisk undersøgelse at se hvilken gydebestand en torsk stammer fra, derfor gives kvoter per geografisk område – ikke per gydebestand.

Østgrønlandsk/Island udenskærs gydende torsk

I hele Grønland fiskes der på torsk, der er gydt og opvokset i Østgrønland og på torsk der er gydt i islandsk farvand og som æg og larver passivt er drevet med strømmen til opvækstområderne i Grønland. Når torsk der kommer fra Island, bliver gydemodne, migrerer de i stort omfang tilbage til islandsk farvand. Tilgangen af torskæg fra Island sker kontinuerligt, men store årgange herfra ses meget sjældent (sidste store årgang registreret som Islandsk oprindelse var 2003-årgangen). Migrationen af torsk fra Grønland til Island er dokumenteret, bl.a. gennem historiske og nutidige mærkningsforsøg, ligesom driften af æg og larver fra Island til Grønland er veldokumenteret. Omkring Dohrn Banke er gennemsnitslængden i fangsterne af torsk markant større end i det øvrige område, hvilket tyder på, at der også finder en betydelig migration sted af torsk fra Island til Dohrn Banke. Migrationen formodes at være fødesøgningsrelateret til loddens migration ind i grønlandsk farvand; men de nærmere forhold er ukendte, og der er et anerkendt behov for at undersøge omfanget af denne migration yderligere.

Det er ikke muligt at adskille torsk gydt i henholdsvis Østgrønland og Island genetisk, de tilhører den østgrønlandske og islandske udenskærs gydende bestand. Denne bestand vurderes separat i ICES (islandske og grønlandske farvand). I østgrønlandsk farvand er Kleine Banke det vigtigste gydeområde. Her samles torsken for at gyde i marts-maj måned. Uden for gydesæsonen er torskene mere spredt.

Med henblik på at forbedre kendskabet til torskens sammensætning i fiskeriet (alder og længde) samt migrationsmønstre i Grønland og imellem Island og Grønland kan de deltagende fartøjer pålægges at indsamle biologiske prøver til Grønlands Naturinstitut. Krav om biologisk prøvetagning fastsættes af Departement for Fiskeri og Fangst i samarbejde med Grønlands Naturinstitut og nærmere instruks herom vedlægges licenserne som bilag.

Det havgående fiskeri udføres af trawlere og linefartøjer. Grønlandske fartøjer fisker de største mængder af torsk udenskærs, men også fartøjer fra Færøerne, Norge og flere EU-lande deltager i fiskeriet på kvoter opnået gennem bilaterale forhandlinger med Grønland.



Foto: Julius Nielsen, Pinngortitaleriffik

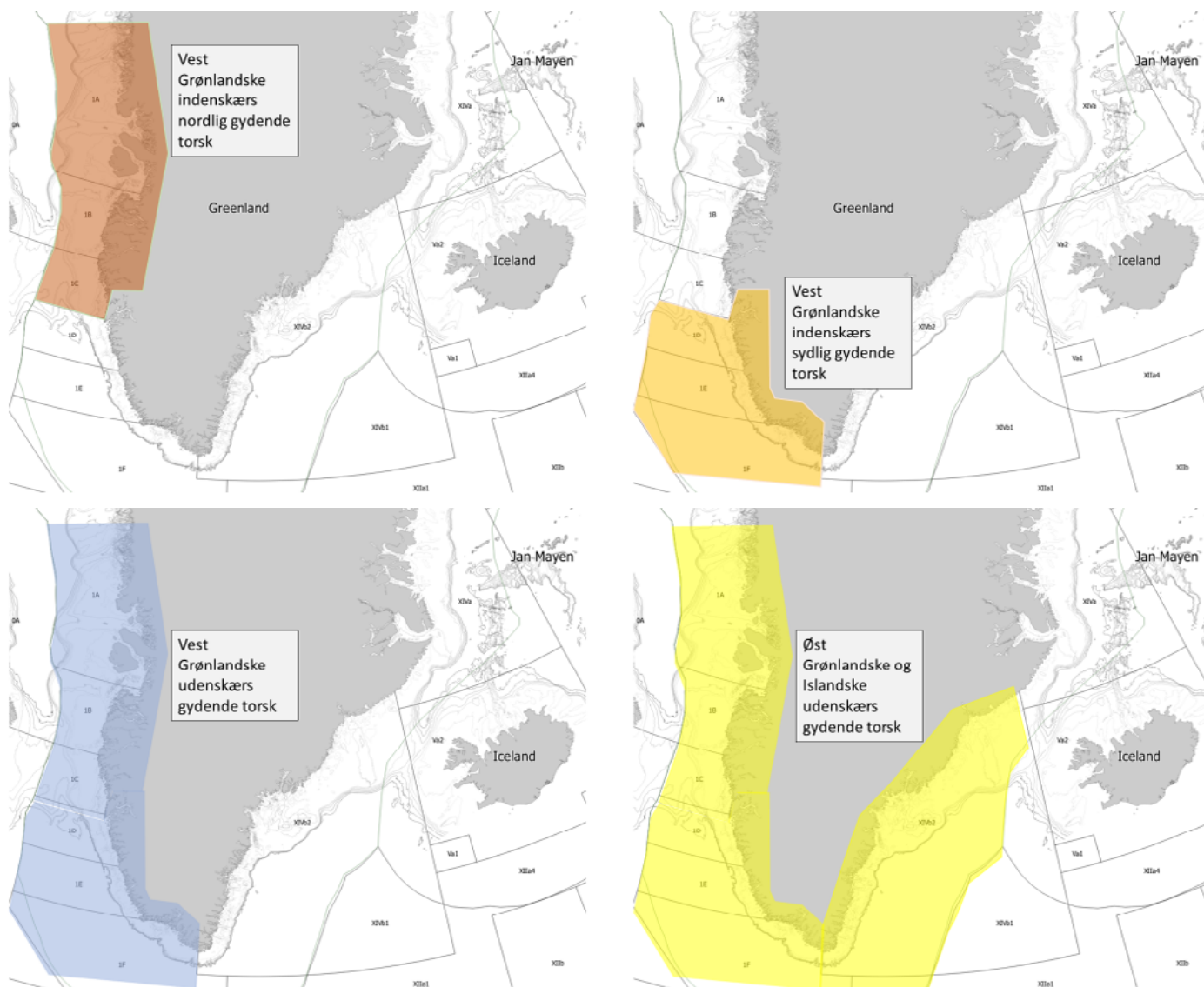
3

RÅDGIVNING SAMT STYRINGS- OG FORVALTNINGSPRINCIPPER I FISKERIET

3.1 VIDENSKABELIG RÅDGIVNING

ICES (International Council for the Exploration of the Sea) leverer rådgivning for torskebestande i Grønland. Rådgivningen er som nævnt baseret på gydebestande - *ikke* på geografiske områder. Der rådgives for 4 bestande:

- Vestgrønlandske indenskærs nordlig gydende torsk
- Vestgrønlandske indenskærs sydlig gydende torsk
- Vestgrønlandske udenskærs gydende torsk
- Østgrønlandske og Islandske udenskærs gydende torsk



Figur 1: Udbredelse af de enkelte gydebestande. De indenskærs gydende bestande forekommer i mindre grad i de udenskærs områder i Vestgrønland.

Gydebestandene blander sig, derfor overlapper udbredelsesområderne i Vestgrønland (figur 1).

Den videnskabelige rådgivning fra ICES for torskebestandene i Grønland offentliggøres hvert år i juni måned.

For de 3 bestande der gyder i Vestgrønland benyttes en analytisk model i ICES-rådgivningskategori 1² som grundlag for rådgivningen. Anvendelse af denne modeltype kræver, at der foreligger dokumentation for alders- og størrelsessammensætning både i bestanden og i fiskeriet. I beregningerne benyttes data fra fiskeriet, fra to videnskabelige bundtrawl surveys samt indenskærs gællegarn survey. Konkret indgår aldersopdelt data fra fiskeriet, aldersopdelt data fra grønlandsk bundtrawl survey (50-600 m) i juni-juli siden 2005 (med undtagelse af 2021), tysk bundtrawl survey (50-400 m) i oktober siden 2000 (med undtagelse af 2021), indenskærs gællegarn survey i maj-juni siden 2002 (med undtagelse af 2007-2009).

For den østgrønlandske og islandske udenskærs gydende torsk kompliceres rådgivningsarbejdet ved at der er meget stor forskel på kendskabet til bestandssammensætningen og dynamikken i de forskellige områder i Østgrønland. Det nordlige område (ICES rådgivningsområde 14a) er ikke dækket af de biologiske surveys og befiskes heller ikke kommercielt. Dette betyder, at den reelle forekomst og udbredelse af torsk i forvaltningsområde Nordøstgrønland i realiteten er ukendt. Dohrn Banke er til en vis grad dækket af de videnskabelige surveys, og der foregår et betydeligt fiskeri, som også bidrager med data til bestandsberegningerne. Der er formodninger om, at der foregår en migration af voksne torsk fra islandsk farvand til Dohrn Banke, men dette er ikke videnskabeligt underbygget. Grundet disse usikkerheder baserer den videnskabelige rådgivning sig ene på fangst data fra 2022 i ICES-rådgivningskategori 5³.

Dokumentationen leveres af Grønlands Fiskerilicenskontrol, fiskerifartøjerne og Grønlands Naturinstitut.

For at sikre at den bedst mulige rådgivningsmodel bliver benyttet evalueres processen løbende ved såkaldte benchmark assessments.



Foto: Royal Greenland A/S

2 At rådgivningen er kategoriseret efter ICES-rådgivningskategori 1, betyder at der foreligger tilstrækkelig data og kendskab til bestandsdynamikker til at kunne fastsætte et niveau for udnyttelse af bestanden udtrykt ved en fiskeridødelighed (F) efter principperne for maksimum bæredygtig udnyttelse (maximum sustainable yield (MSY)).

3 At rådgivningen er kategoriseret efter ICES-rådgivningskategori 5, betyder at der ikke foreligger tilstrækkeligt kendskab til bestandsdynamikker til at kunne fastsætte et niveau for udnyttelse af bestanden udtrykt ved en fiskeridødelighed (F) efter principperne for maksimum bæredygtig udnyttelse (maximum sustainable yield (MSY)). Derfor rådgives efter forsigtighedsprincippet som er en 20% reduktion af fangsten i 2022.

3.2 FASTSÆTTELSE OG FORDELING AF TAC OG KVOTER

3.2.1 Fastsættelse af TAC

I 2023 blev der gennemført et benchmark på torsk. Resultatet af dette benchmark var, at torsken kan inddeles i bestande alt efter, hvor torsken gyder. Det har bevirket, at ICES nu afgiver rådgivning for 4 gydende bestande. De 4 bestande er: nord-vestgrønlandsk indenskærs gydende bestand, syd-vestgrønlandsk indenskærs gydende bestand, vestgrønlandsk udenskærs gydende bestand og østgrønlandsk gydende bestand. TAC bliver jf. fiskeriloven fastsat for bestande, og efterfølgende bliver TAC fordelt i kvoter med tilhørende forvaltningsområder.

Fastsættelsen af TAC baseres på en målsætning om at sikre et bæredygtigt fiskeri efter torsk i Grønland. Udgangspunktet for fastsættelse af TAC er den videnskabelige rådgivning fra Grønlands Naturinstitut, som er valideret af ICES.

Table 1: Forvaltningsområder med beskrivelse af TAC-fastsættelse, samt TAC-størrelse

Nordøstgrønland: Området skal undersøges nærmere inden der introduceres kommercielt fiskeri. Nordøstgrønland er derfor forbeholdt forsøgsfiskeri. Denne forvaltningsplan foreskriver, at Naalakkersuisoq for Fiskeri og Fangst årligt fremsætter beslutningsforslag vedrørende forsøgsfiskeri efter torsk i forvaltningsområde Nordøstgrønland til Naalakkersuisut. Rammerne for forsøgsfiskeriet fastsættes af Departement for Fiskeri og Fangst i samarbejde med Grønlands Naturinstitut efter de gældende retningslinjer for forsøgsfiskerier.	Der fastsættes ingen kommerciel kvote
Dohrn Banke: På nuværende tidspunkt bliver rådgivningen for den østgrønlandske gydende bestand givet efter princippet for 'data-mangelfulde' bestande fordi der mangler viden om bl.a. migrationen. Rådgivningen er 23.518 tons, hvilket er en reduktion på 20 % af fangsterne i 2022. Rådgivningen forbliver 23.518 tons, indtil der bliver udviklet en model, der kan tage højde for migrationen. Under hensyntagen til usikkerheden omkring de nærmere omstændigheder for migration og forholdet mellem islandske og grønlandske torsk i området og at der ikke forelægger nogen observationer af negative effekter på bestanden, fastsættes kvoten til 25.000 tons. Udviklingen i CPUE ⁴ og geografisk udbredelse af fiskeriet følges i løbet af årene. Forekommer der kontinuerlige stigninger i CPUE kan TAC opreguleres med 10%. Hvis der omvendt forekommer kontinuerlig nedgang i fiskeriet, kan TAC nedjusteres med 15 %. Fiskerirådet indkaldes til drøftelser, hvis CPUE ændres markant f.eks. +/- 50 % over en treårig periode.	25.000 tons
Sydøstgrønland:	7.900 tons

Inden Naalakkersuisoq for Fiskeri og Fangst forelægger Naalakkersuisut beslutningsforslag om fastsættelse af TAC for torsk, har Fiskerirådet været hørt i sagen, og Fiskerirådets høringssvar er en del af grundlaget for indstillingen.

⁴ Catch per unit effort

3.2.2 Fordeling af TAC

Når TAC er fastsat, gennemfører Naalakkersuisut bilaterale forhandlinger. Som resultat af møderne, kan bestemte mængder af den fastsatte TAC blive allokeret til andre lande.

Når Naalakkersuisut har gennemført de bilaterale forhandlinger, fordeler de den resterende mængde af TAC til grønlandske aktører.

3.3 REGULERINGSMEKANISMER

3.3.1 Regulering af kvotemængde

Det havgående fiskeri forvaltes via tidsbegrænsede licenser med højst tilladte fangstmængder. Licenserne er område-specifikke, og det er ikke tilladt at flytte kvotemængder mellem licenser fra de forskellige forvaltningsområder.

I henhold til de gældende protokoller for Grønlands bilaterale partnerskaber, udsteder Departement for Fiskeri og Fangst licenser til andre lande.

Grønlandske aktører tildeles af Naalakkersuisut licens til havgående fiskerier på baggrund af beslutningsforslag fremlagt af Naalakkersuisoq for Fiskeri og Fangst. Fordelingen af kvoterne sker efter vilkårene i Selvstyrets bekendtgørelse om licens og kvoter til fiskeri.



Foto: Royal Greenland A/S

3.3.2 Områderegulering

Det havgående fiskeri efter torsk i Østgrønland må foregå i den del af den grønlandske EEZ som ligger inden for rådgivningsområderne ICES 2a, ICES 2b, ICES 5a2, ICES 12a3, ICES 14a og ICES 14b uden for 3 sømil fra basislinjen.

Tablet 2 : Områdedefinition for forvaltningsområder

Forvaltningsområde	Områdedefinition
Nordøstgrønland	Det geografiske område der ligger nord for Grønland og øst og øst for 42° V (vestlig længde) uden for søterritoriets grænse (3 sømil fra basislinjen) ud til fiskeriterritoriets grænse (den eksklusive økonomiske grænse ved Grønland) afgrænset mod syd ved 27° vestlig længde.
Dohrn Banke	Det geografiske område der ligger vest for 27° V (vestlig længde) uden for søterritoriets grænse (3 sømil fra basislinjen) ud til fiskeriterritoriets grænse (den eksklusive økonomiske grænse ved Grønland) afgrænset mod syd ved 63°45' N (nordlig bredde) og mod vest ved 35°15' V (vestlig længde).
Sydøstgrønland	Det geografiske område der ligger syd for 63°45' N (nordlig bredde) og vest for 35°15' V (vestlig længde) uden for søterritoriets grænse (3 sømil fra basislinjen) ud til fiskeriterritoriets grænse (den eksklusive økonomiske grænse ved Grønland) afgrænset mod syd ved 42° V (vestlig længde) og nord for 59° N (nordlig bredde) samt øst for 44° V (vestlig længde)
Kleine Banke	Det område af Grønlands fiskeriterritorium, der ligger inden for de geografiske koordinater: 65°00' N 38°00' W, 65°00' N - 35°15' W, 64°00' N - 35°15' W og 64°00' N - 38°00' W

Periodisk lukkede gydeområder

For at sikre optimale betingelser for de torsk, der gyder i Grønland, foreskriver nærværende forvaltningsplan, at følgende områder holdes lukket i de beskrevne tidsrum under de enkelte områder.

Kleine Banke

Kleine Banke er det primære gydeområde i Østgrønland. Området er lukket for fiskeri i perioden 1. marts til 31. maj.

For at opnå mere viden om torskens gydevandring til og fra Kleine Banke, kan der årligt fiskes op til 1.000 tons i Kleine Banke området i gydeperioden. Fiskeriet kan udelukkende udføres af grønlandske fartøjer, som skal opfylde krav om ekstra biologiske prøvetagning samt eventuelle yderligere betingelser indtil gydevandringsforholdene er tilstrækkeligt belyst. For at opnå tilladelse til at fiske i Kleine Banke området i gydeperioden, skal licenshavere til forvaltningsområdet Sydøstgrønland indsende ansøgning til Departementet for Fiskeri og Fangst inden d. 1. februar det pågældende år. Departementet vil kort efter fristen afholde et møde med ansøgerne og Grønlands Naturinstitut om fastsættelsen af de nærmere rammer for fiskeriet, som årligt beslutes af Departementet i samråd med ansøgerne og Grønlands Naturinstitut. På baggrund heraf, vil kvalificerede ansøgere få tilladelse til at fiske i alt maksimum 1.000 tons fordelt ligeligt mellem de kvalificerede ansøgere.

3.3.3 Tekniske bevaringsforanstaltninger og forvaltning af sårbare marine økosystemer

Fiskeriet og forvaltningen af sårbare marine områder er reguleret efter Selvstyrets bekendtgørelse om tekniske bevaringsforanstaltninger i fiskeriet herunder om forbud mod fiskeri i bestemte områder og om fiskeri i nye områder. Samme bekendtgørelse giver derudover vejledning om kriterier for lukning af områder for fiskeri ved forekomst af levende koraller og havsvampe.

Naalakkersuisut tilsigter, at hidtil upåvirkede marine økosystemer ikke skadepåvirkes. Hvis der ved rapportering, videnskabelige undersøgelser eller kontrol konstateres en mærkbar ændring i fiskeriets udbredelse, skal Departementet for Fiskeri og Fangst i samråd med Grønlands Naturinstitut og Fiskerirådet vurdere, om fiskeriet skal pålægges restriktioner for at beskytte eventuelle sårbare områder.

Yderligere specifikationer og kriterier for udpegning og regulering af sårbare marine områder forventes udlagt i en kommende forvaltningsplan for havbunden.

3.3.4 Forvaltning af bifangst

Bifangst i fiskeriet skal håndteres og registreres i henhold Selvstyrets bekendtgørelse om fiskeriets bifangster samt Selvstyrets bekendtgørelse om rapportering af indhandlinger af fisk og fiskeprodukter.

Al bifangst skal rapporteres. Al bifangst, som indhandles af opkøber, rapporteres som sædvanligt af opkøber, samtidigt med, at indhandlingen af torsk foregår. Hermed indgår bifangsten som en del af det kvotebaserede fiskeri og fangst, og mængden fratrækkes de respektive kvoter.

Udbredelsen af torsk og rød fisk overlapper særligt i det havgående fiskeri i Østgrønland, og det er ikke muligt at undgå en vis bifangst af rød fisk i torskefiskeriet. Departementet prioriterer at tildele licens til rød fisk til de fartøjer, som fisker torsk i Østgrønland, hvorved fangsterne af rød fisk i torskefiskeriet registreres som almindeligt kvotetræk på denne licens efter gældende regler.

Hvis der ved rapportering, videnskabelige undersøgelser eller kontrol konstateres en høj bifangst i tid eller rum af en given art, skal Departementet for Fiskeri og Fangst i samråd med Grønlands Naturinstitut og Fiskerirådet vurdere, om der skal tages særlige forholdsregler for at sikre, at bifangstniveauet holdes på et acceptabelt niveau under hensyntagen til artens biologiske status. Sådanne forholdsregler kan inkludere område- og periodelukninger eller andre tiltag, der skal sikre, at ingen arter belastes ud over deres biologiske potentiale.



Foto: Polar Seafood A/S

4

RAPPORTERING OG KONTROL

4.1 RAPPORTERING

I havgående fiskerier er der flere typer af rapportering, som fartøjet/skipper er forpligtet til at afgive. Monitorering af fiskeriet sker først og fremmest gennem fartøjets pligt til at afgive meldinger og føre logbog. Forud for logbogen skal større fartøjer sende meldinger om sine aktiviteter og fangster, heriblandt aktivmelding, ankomstmelding, ugemelding og passivmelding. Herudover er alle fartøjer på 50 BRT/BT 90 eller derover omfattet af et elektronisk fartøjsovervågningssystem kaldet VMS (Vessel Monitoring System).

4.2 MONITORING, CONTROL, AND SURVEILLANCE (MCS)

Kontrol af fiskerierne varetages af Grønlands Fiskerilicenskontrol (GFLK) gennem fysisk kontrol og administrativ kontrol. Kontrol af havgående fiskerier foretages på følgende måder:

- Monitorering af meldinger, logbogsdata, indhandlingsdata og fartøjsovervågning, herunder registrering og validering
- Landingskontrol / Port State Control (PSC)
- Observatører på fartøjer
- Inspektion til søs (Arktisk Kommando)



Foto: Arctic Prime Fisheries ApS

Den administrative kontrol foregår på GFLKs hovedkontor i Nuuk ved, at de oplysninger, som tilgår GFLK i kraft af monitoreringspligten, herunder logbogspligten og fartøjsovervågningen, verificeres. Således bliver meldinger for eksempel sammenlignet med logbøger og VMS-data for at sikre, at mængder og positioner stemmer overens i alle rapporteringer. GFLK varetager herudover Port State Control (PSC), hvor GFLK validerer grønlandske fangster, der landes i udenlandske havne, og kontrollerer udenlandske fartøjers landing i grønlandske havne.

GFLK råder over et korps af observatører, der foretager den fysiske kontrol af det havgående fiskeri. Observatørerne kan sættes ombord på grønlandske og udenlandske fiskerfartøjer, der har licens til fiskeri i Grønland, eller grønlandske fartøjer, der har licens til fiskeri i international zone.

Derudover har GFLK et udstrakt samarbejde med Arktisk Kommando, som også udfører fysisk kontrol. Arktisk Kommando har ret til at borde, kontrollere og eventuelt opbringe samtlige fartøjer i det havgående fiskeri efter torsk (grønlandske og udenlandske fartøjer). Arktisk Kommando har uddannede fiskeriofficerer, der kan foretage kontrol af fiskeredskaber og lastens overensstemmelse med logbogsførte mængder. Arktisk Kommando har politimyndighed, der udøves i samarbejde med Politimesterembedet i Grønland.

GFLKs sidste fysiske kontrolelement af det havgående fiskeri er landingskontrol. Landingskontrollen foretages af GFLKs fiskerikontrollører, når et fiskefartøj er anløbet en grønlandsk havn og skal losse. Hele losningen bliver overset af kontrollørerne, der kontrolvejer på stikprøvevis pakkede fiskevarer og emballage.

Dagsmeldinger

Når en kvote eller en fartøjskvote nærmer sig opfiskning, kan GFLK pålægge vedkommende fartøjer at indsende daglige meldinger. Disse skal have samme indhold som ugemeldingen. Dette gøres for at følge fiskeriet tættere og dermed lukke rettidigt.

Stop af fiskeri

Når kvoten nærmer sig opfiskning har GFLK myndighed til at lukke det pågældende fiskeri. Ved lukning udsendes en pressemeddelelse.

De nærmere bestemmelser for kontrol med fiskeriet fremgår bl.a. af Selvstyrets Bekendtgørelse om kontrol med fiskeri.

Elektronisk Logbog

Alle fartøjer over 17 m. længde overalt (LOA) blev fra juni 2022 pålagt at føre elektronisk logbog, som indgår som endnu et redskab i GFLKs værktøjskasse. Overgangen til det elektroniske rapporteringssystem (ERS) vil betyde både hurtigere og mere pålideligt data og vil øge kvaliteten af GFLKs kontrol med især den havgående flåde. Implementeringen af ERS har været plaget af forsinkelser, ikke mindst tekniske udfordringer i forbindelsen mellem ERS og GFLKs database LULI, men nuværende resultater er lovende. På nuværende tidspunkt er der ikke noget fartøj, som er overgået til kun at føre elektronisk logbog, og ERS betragtes stadig som værende i testfasen. Derfor fører alle berørte fartøjer stadig papirlogbog.



Foto: Julius Nielsen, Pinngortitaleriffik

4.3 ANMELDELSER

GFLK kan indgive politianmeldelse ved overtrædelse af reglerne for fiskeriet.

Al overtrædelse af bestemmelserne i gældende lovgivning kan medføre bøde. Al relevant lovgivning om fiskeri i Grønlands kan tilgås på www.nalunaarutit.gl.

Overtrædelse af reglerne i fiskeriet i Grønland, eller i licensen til fiskeri efter torsk, kan medføre begrænsninger i retten til at udnytte licensen, samt under skærpende omstændigheder eller i gentagelsestilfælde inddragelse af retten. Beslutning herom træffes af Landsstyret, og kan inden 15 dage fra kundgørelsen indbringes for Grønlands Landsret.



Foto: Julius Nielsen, Pinngortitaleriffik

5 REFERENCER OG BILAG

BILAG 1. GÆLDENDE LOVGIVNING AF SÆRLIG RELEVANS

- Landstingslov nr. 18 af 31. oktober 1996 (med senere ændringer) om fiskeri
- Selvstyrets Bekendtgørelse nr. 74 af 28. november 2023 om licens og kvoter til fiskeri
- Selvstyrets bekendtgørelse nr. 4 af 30. marts 2017 om tekniske bevaringsforanstaltninger i fiskeriet
- Selvstyrets bekendtgørelse nr. 14. af 6. december 2011 om fiskeriets bifangster
- Selvstyrets bekendtgørelse nr. 7 af 4. april 2016 om rapportering af indhandlinger af fisk og fiskeprodukter
- Selvstyrets bekendtgørelse nr. 39 af 20. januar 2023 om kontrol med fiskeri
- Hjemmestyrets bekendtgørelse nr. 21 af 30. maj 2001 om overvågning af fiskefartøjer via satellit
- Hjemmestyrets bekendtgørelse nr. 3 af 18. marts 2004 om fiskeriobservatørers opgaver og beføjelser
- Selvstyrets bekendtgørelse nr. 48 af 18. december 2020 om beregningsmetoder ved rapportering af visse fangster

Alt relevant lovgivning om fiskeri i Grønlands kan tilgås på nalunaarutit.gl